

**Lähettäjä:** Tulonen Annu (ELY) <annu.tulonen@ely-keskus.fi>  
**Lähetetty:** keskiviikko 11. marraskuuta 2020 15.24  
**Vastaanottaja:** Kirjaamo\_Lahti  
**Kopio:** Tanja Gangsö; Niskanen Riitta  
**Aihe:** Lausunto kaavan valmisteluaineistosta, Korpikoti ja ympäristö ak  
**Liitteet:** Lausunto kaavan valmisteluaine-4.pdf

Kiitos lausuntopyynnöstä,  
liitteenä ja tiedoksi lausuntomme.

**Annu Tulonen**

Johtava alueidenkäytön asiantuntija, arkkitehti

[annu.tulonen@ely-keskus.fi](mailto:annu.tulonen@ely-keskus.fi)

0295 025 234 (myös tekstiviestit)

**Ympäristöyksikkö / Alueidenkäyttö**

Hämeen elinkeino-, liikenne- ja ympäristökeskus

Kirkkokatu 12, PL 29, 15140 Lahti

[www.ely-keskus.fi/hame](http://www.ely-keskus.fi/hame) | Twitter [@HELYkeskus](https://twitter.com/HELYkeskus)



Lahden kaupunki  
Maankäyttö- ja aluehankkeet  
[kirjaamo@lahti.fi](mailto:kirjaamo@lahti.fi)

Viite: Lausuntopyyntö 22.10.2020

## **Lausunto kaavan valmisteluaineistosta, Asemakaava ja asemakaavanmuutos A-2774, Korpikoti ja virkistysalue (Jalkaranta), Lahti**

Lausunto annetaan 20.10.2020 päivätystä valmisteluaineistosta.

Suunnittelualue sijaitsee Jalkarannan kaupunginosassa Korpikankareen alueella, noin 5 km etäisyydellä kaupungin keskustasta pohjoiseen. Etelässä suunnittelualue rajautuu Kiikkulan ja pohjoisessa Rautakankareen asuinalueeseen, lännessä Jalkarannantiehen ja idässä Vesijärveen. Alue liittyy Salpausselän reunavyöhykkeellä oleviin pohjois - eteläsuuntaisiin viheryhteyksiin. Suunnittelualan pinta-ala on noin 86 ha.

Suunnittelun tavoite on kaavoittaa kulttuurihistoriallisesti arvokas Korpikoti -pihapiiri rakennuksineen sen nykyisen käytön mukaan, kaavoittaa pääosin Korpikodin kiinteistölle 3...5 omakotitonttia sekä tarvittavat katualueet sekä kaavoittaa yleiskaavan mukaiset virkistysalueet virkistysalueiksi.

### *Kaavaratkaisu*

Suunnittelualan kuvaus ja vaikutusten arviointi kaavaselostuksessa ovat vielä osittain kesken, mutta alueen suunnitteluun liittyvät oleelliset huomioon otettavat ominaispiirteet on tunnistettu.

Kaavaratkaisu on yleiskaavan tavoitteen mukainen. Kaavaluonnoksessa on esitetty kolme uutta pientalotonttia, mikä karttatarkastelun perusteella vaikuttaa hyvältä lähtökohdalta alueen jatkosuunnitteluun. Kaavaluonnoksessa esitetty uusi korttelialue liittyy välittömästi olemassa olevaan asuinalueeseen ja on liitettävissä katuverkkoon ja kunnallistekniikkaan.

Yleiskaavan mukaisella lähivirkistysalueella rannassa on pohjakartan perusteella pienimuotoista rakentamista. Rakennusten kuvaus ja MRL 139 § mukaisten purkamisen edellytysten täyttyminen on hyvä täydentää kaavaselostukseen.

### *Maisema ja rakennettu kulttuuriympäristö*

Korpikoti kulttuurihistoriallisesti arvokkaana kohteena on otettu huomioon ja asemakaavalla edistetään kulttuuriympäristön arvojen säilymistä.

11.11.2020

Kaava tukee yleiskaavan tapaan myös Salpausselän maisemallisten arvojen säilymistä.

#### *Luontoarvot*

Suunnittelualueella on tunnistettu olemassa olevien tietojen perusteella useita suojelu- ja monimuotoisuusarvoja. Osayleiskaavan tavoitteiden mukaisesti kaava-alueella osoitetut rakentamattomat alueet tukevat hyvin näiden monimuotoisuusarvojen säilymistä ja kehittymistä.

Kaavaluonnoksessa esitetyt kolme omakotitalotonttia sijoittuvat nykyisten rakennettujen alueiden läheisyyteen. Mikäli luonnonympäristön nykytilaa ei ole selvitetty muutosalueilla, alueiden elinympäristöpotentiaali on hyvä selvittää kaavoituksen aikana ja arvioida vaikutukset luonnon monimuotoisuuteen ja tiedossa oleviin suojeluarvoihin.

Kaavaselostuksessa on esitetty luonnon monimuotoisuuteen liittyviä teemoja, mutta niiden käsittely ja merkitys kaavaratkaisun kannalta on vielä keskeneräistä. Vireillä olevalla asemakaavoituksella on merkittävä rooli Korpikankareen rakentamattoman ranta-alueen monimuotoisuusarvojen ja ekologisten yhteyksien turvaamisessa, sekä niiden kytkeytymisessä myös Jalkarannantien länsipuolisiin laajoihin luonnon monimuotoisuudelle tärkeisiin metsäalueisiin.

Yleiskaavoituksen aikana laadittujen ekologisten yhteyksien tarkastelussa yhteys ranta-alueella ja Jalkarannantien ylitse on todettu paikallisesti tärkeäksi. Todettakoon, että esimerkiksi liito-oravan kannalta yhteydellä voi olla paikallisuutta vahvempikin merkitys. ELY-keskus esittää harkittavaksi lähivirkistysalueiden (VL) merkinnän ja määräyksen täydentämistä ekologisia yhteyksiä turvaavalla suunnittelumääräyksellä.

#### *Pohjaveden suojelu*

Asemakaavaluonnoksessa esitettyjen toimintojen muodostamaa riskiä pohjavedelle voidaan pitää vähäisenä. Osallistumis- ja arviointisuunnitelmaan voisi lisätä selvitystietoihin Hollola-Lahti-Nastola. Seudullinen pohjaveden suojelusuunnitelma vuosille 2012–2021. Asemakaavaselostusta esitetään täydennettäväksi tarkemmalla kuvauksella Lahden pohjavesialueesta, johon kaava-alue sijoittuu. Lähin yhdyskuntien vedenottamo, Lahti Aquan Jalkarannan vedenottamo, sijaitsee noin kilometrin päässä etelässä.

#### *Ilmastonäkökulma*

Asemakaavaratkaisu ottaa ilmastonmuutokseen sopeutumistarpeen huomioon säilyttämällä alueen ekologiset yhteydet ja luonnon monimuotoisuutta. Uudisrakentamisen ohjauksessa esitetään pohdittavaksi keinoja vähähiilisen rakentamisen edistämiseksi.

11.11.2020

Lausunnon valmisteluun ovat osallistuneet ympäristöasiantuntija Kirsi Lehtinen ja hydrogeologi Petri Siiro.

Tämä asiakirja on sähköisesti hyväksytty viraston sähköisessä asianhallintajärjestelmässä. Asian on esitellyt Johtava alueidenkäytön asiantuntija Annu Tulonen ja ratkaissut Yksikön päällikkö Marja Hiitiö. Lahden museot / Päijät-Hämeen aluevastuumuseo, tutkija Riitta Niskanen Päijät-Hämeen liitto, erityisasiantuntija Tanja Gangsö

Tiedoksi

Tämä asiakirja HAMELY/1545/2020 on hyväksytty sähköisesti / Detta dokument HAMELY/1545/2020 har godkänts elektroniskt

Esittelijä Tulonen Annu 11.11.2020 15:11

Ratkaisija Hiitiö Marja 11.11.2020 15:18

**Lähetäjä:** Karu-Hanski Tiina  
**Lähetetty:** keskiviikko 11. marraskuuta 2020 14.46  
**Vastaanottaja:** Kirjaamo\_Lahti  
**Aihe:** Lyp:n lausunto asemakaavamuutoksen luonnoksesta A-2774, Korpikoti ja virkistysalue, Jalkaranta

D/1914/10.02.03.00.04/2020

Lahden ympäristöpalvelut esittää lausuntonaan asemakaavamuutoksen luonnoksesta A-2774 (Korpikoti ja virkistysalue, Jalkaranta) seuraavan:

Ympäristöpalvelut pitää hyvänä, että alueen ekologiset yhteydet, liito-oravan elinympäristö ja luonnonmonimuotoisuusalue on asemakaavaluonnoksessa huomioitu VL,VL-1 ja VL/s - aluemerkinnoilla.

AO-korttelin hu-2 -määräystä voisi muuttaa esim: ”Kaava-alueella tonttien hulevedet tulee imeyttää tontilla. Rakennusten perusvedet voidaan tarvittaessa johtaa hulevesiviemäriin”.

Asemakaavaluonnokseen ei ole muutoin kommentoitavaa.

Lausunnon valmisteluun on osallistunut hulevesi-insinööri Juhani Järveläinen.

*Tiina Karu-Hanski*  
*ympäristönsuojelusihteeri*  
*Rakennus- ja ympäristövalvonnan vastuualue*  
*Lahden ympäristöpalvelut*

Lahden kaupunginmuseo / Päijät-Hämeen alueellinen vastuumuseo  
Pvm 9.11.2020

Kaavoitusarkkitehti  
Päivi Airas  
Maankäyttö ja rakennushankkeet  
Kaupunkiympäristön palvelualue  
Askonkatu 2  
15100 Lahti

**Viite:** Lausuntopyyntö 22.10.2020

**Asia:** Korpikodin ja virkistysalueen asemakaava ja asemakaavamuutos /  
kaavoitusarkkitehti Päivi Airas 20.10.2020

Lahden kaupunginmuseo / Päijät-Hämeen alueellinen vastuumuseo esittää  
otsikon asiasta pyydettyä lausuntonaan seuraavan:

#### *Arkeologia*

Suunnittelualueelta ei tunneta muinaismuistolain (295/1963) suojelemia kiinteitä muinaisjäännöksiä eikä siltä ole tehty ilmoituksia metallinilmaisintöydöistä tai muista irtolöydöistä. Alueen muinaisjäännöksistä ei ole kuitenkaan olemassa ajantasaista inventointitietoa: Edellisen kerran alue on inventoitu Lahden arkeologisen täydennysinvoimin yhteydessä vuonna 2002 (V. Adel ja A. Lahelma, Lahti. *Arkeologinen täydennysinventointi, 2002.*) ja tämän jälkeen Lahden alueella suoritettujen osainventoinnit eivät ole kohdistuneet asiakohdan suunnitelma-alueeseen. Tiedot alueen muinaisjäännöksistä tulisi siten ehdottomasti päivittää.

Pyydettyä lausuntonaan Päijät-Hämeen alueellinen vastuumuseo, Lahden kaupunginmuseo/arkeologia toteaa, että asiakohdan kaava-alueella tulee järjestää arkeologinen inventointi/maastotarkastus, joka keskittyy kaavasunnitelmaan merkityille rakennuspaikoille, mutta myös näiden ympäristöön. Koska kyse on pienestä alueesta, Päijät-Hämeen alueellinen vastuumuseo voi pyynnöstä suorittaa kyseisen tarkastelun virkatyönään kevään 2021 aikana.

#### *Rakennuskulttuuri*

Korpikoti edustaa 1900-luvun alussa Vesijärven rannoille kehittyneitä huvilakulttuuria. Talon rakennutti helsinkiläinen tuomari Anton Wuorinen, joka oli merkittävä kunnallismies ja oli muun muassa perustamassa tamperelaista Aamulehteä. Hän työllisti rakennushankkeissaan 1900-luvun alun



kärkisuunnittelijoihin lukeutunutta Nyström – Petrelius – Penttilän arkkitehtitoimistoa. Korpikodin piirsi toimiston rakennusmestari Vilho Lekman. Huvila valmistui vuonna 1905.

Wuorinen lahjoitti Korpikodin vuonna 1911 Pikku- ja Kiertokoulujen opettajain ja opettajatarten Liitolle, nykyiselle Alkuopetuksen Opettajain Liitolle, jonka omistuksessa se on edelleen.

Huvilan ohella pihapiirissä on sauna, vartijan asuintalo ja liiteri. Talon edessä on jäljellä puutarhaa istutuspyöriöineen. Järven puolella pihapiiri on luonnontilainen.

Korpikoti on rakennus- ja henkilöhistoriallisesti arvokas ja maisemakuvan kannalta merkittävä. Se sisältyy Selvitykseen Lahden kulttuurihistoriallisesti arvokkaista kohteista. Selvitys on osa Lahden läntisten osien osayleiskaavan arvokohdeluettelo.

Huvilaa koskevaa suojelumääräystä tulee täsmentää koskemaan sekä talon ulkoasua että sen keskeisiä sisätiloja. Myös saunarakennus ansaitsee suojelumerkinnän.

Pysäköintipaikkoja ja katualuetta tulee tarkastella siten, että ne paremmin sopivat kulttuurihistoriallisesti arvokkaan rakennuksen ja pihapiirin läheisyyteen.

Lahden kaupunginmuseo / Päijät-Hämeen alueellinen vastuumuseo

vs. museonjohtaja

Hannu Takala

tutkija / arkeologi

Esko Tikkala

tutkija

Riitta Niskanen

Tiedoksi

Museovirasto, Länsi-Suomen kulttuuriympäristöpalvelut  
Hämeen ely-keskus



**LAHTI**  
**Korpikoti**  
**maastotarkastus Jalkarannassa Korpikodin ja**  
**virkestysalueen asemakaavan ja asemakaavan muutoksen**  
**(kaavatunnus A-2774) vuoksi**

**Antti Bilund**  
**Lahden kaupunginmuseo/Päijät-Hämeen alueellinen vastuumuseo**

## Tiivistelmä

Korpikodin ja virkistysalueen asemakaava ja asemakaavan muutos (kaavatunnus A-2774) koskee noin 8,6 hehtaarin aluetta Lahden Jalkarannan kaupunginosassa. Asemakaava koskee tiloja 398-402-1-40 (Korpikoti), 398-402-1-39 (Hiippapolku), 398-402-1-31 (Tapanila), 398-402-4-105 (Jaakkola) sekä määräalaa 398-402-4-105-M608. Asemakaavan muutos koskee Yleisen alueen 398-33-9903-25-V1 osaa (Hiippakangas -niminen puisto (P)). Kaavan tavoitteena on:

- kaavoittaa arvotettu Korpikoti -pihapiiri rakennuksineen sen nykyisen käytön mukaan
- kaavoittaa pääosin Korpikodin kiinteistöille 3...5 omakotitonttia sekä tarvittavat katualueet
- kaavoittaa yleiskaavan mukaiset virkistysalueet virkistysalueiksi.

Pääosa kaava-alueesta on nykyisin luonnontilaista metsämaata. Alueen kaakkoiskulmassa on 1900-luvun alussa rakennetun Korpikoti-nimisen huvilan pihapiiri. Itse huvila on noin sadan metrin päässä rannasta, mutta sen rantasauna on alhaalla Vesijärven rannalla. Kaava-alueen pohjoisimmassa osassa (määräalalla 398-402-4-105-M608) Vesijärven rannalla noin 150 m matkalla kolme vanhaa kesähuvilaa. Kaavan vaikutukset arkeologisen kulttuuriperinnön suojelun kannalta rajoittuvat alueille, joilla maankäyttö muuttuu. Kaavaluonnokseen merkityt uudet omakotitontit sijoittuvat Korpikodin länsipuolelle, ja Kiikkulankadun jatke niiden ja Korpikodin väliin. Myös Korpikodin rantasaunan yläpuolelle rinteeseen, mutta kuitenkin Vesijärven rantavyöhykkeelle, on kaavassa varattu rakennuspaikka uudelle rakennukselle.

9.11.2020 antamassaan lausunnossa Päijät-Hämeen alueellinen vastuumuseo edellytti, että kaava-alueella tulee järjestää arkeologinen inventointi/maastotarkastus, joka keskittyy kaavasunnitelmaan merkityille rakennuspaikoille, mutta myös näiden ympäristöön. Museo toteutti maastotarkastuksen virkatyönään 12.11.2020. Omakotitonteilla ja Kiikkulankadun jatkeella maaston todettiin olevan suurelta osin muualta tuodulla maa-aineksella pengerryttä tasaista hiekkakenttää (ehkä pelikenttää tai pysäköintialuetta). Omakotitonttien pohjoisosassa on vanhaa, nyt metsittyvää, raivattua kasvimaata tai puutarhaa. Omakotitonttien länsireunalla on kapea kaistale ehjää maastoa melko kivisellä hiekkamoreenirinteellä. Tällä alueella ei todettu muinaisjäännöksiä. Muinaisjäännösten kannalta mielenkiintoisin osa kaava-aluetta on Vesijärven rantavyöhyke. Siellä todettiin esihistoriallisten pyyntiasuinpaikkojen kannalta sopivaa maastoa, jota tutkittiin kairaamalla ja koekuoppien avulla, mutta muinaisjäännöksiä ei havaittu. Tarkastuksen perusteella luonnoksen mukaisella kaavalla ei ole haitallisia vaikutuksia arkeologisen kulttuuriperinnön suojelemisen kannalta.

## Arkisto- ja rekisteritiedot

<b>Kunta:</b>	Lahti
<b>Kiinteistörekisteri nro:</b>	398-402-1-40 (Korpikoti), 398-402-1-39 (Hiippapolku), 398-402-1-31 (Tapanila), 398-402-4-105 (Jaakkola), määräala 398-402-4-105-M608, yleinen alue 398-33-9903-25-V1 (Hiippakangas, puisto)
<b>Peruskartta:</b>	M411G
<b>Koordinaatit:</b>	Keskipiste: 6764200, 423900 (ETRS-TM35FIN)
<b>Tutkittu alue:</b>	8,6 ha
<b>Tutkimuksen laji:</b>	Maastotarkastus
<b>Inventoija:</b>	Antti Bilund
<b>Kenttätyöaika:</b>	12.11.2020
<b>Tutkimuslaitos:</b>	Lahden kaupunginmuseo/Päijät-Hämeen alueellinen vastuumuseo
<b>Löydöt:</b>	-
<b>Aiemmat löydöt:</b>	-
<b>Aiemmat tutkimukset:</b>	Inventointi 2002, Vadim Adel ja Antti Lahelma
<b>Valokuvat:</b>	-

## Johdanto

Korpikodin ja virkistysalueen asemakaava ja asemakaavan muutos (kaavatunnus A-2774) koskee noin 8,6 hehtaarin aluetta Lahden Jalkarannan kaupunginosassa. Asemakaava koskee tiloja 398-402-1-40 (Korpikoti), 398-402-1-39 (Hiippapolku), 398-402-1-31 (Tapanila), 398-402-4-105 (Jaakkola) sekä määräalaa 398-402-4-105-M608. Asemakaavan muutos koskee Yleisen alueen 398-33-9903-25-V1 osaa (Hiippakangas -niminen puisto (P)). Kaavan tavoitteena on:

- kaavoittaa arvotettu Korpikoti -pihapiiri rakennuksineen sen nykyisen käytön mukaan
- kaavoittaa pääosin Korpikodin kiinteistöille 3...5 omakotitonttia sekä tarvittavat katualueet
- kaavoittaa yleiskaavan mukaiset virkistysalueet virkistysalueiksi.

Pääosa kaava-alueesta on nykyisin luonnontilaista metsämaata. Alueen kaakkoiskulmassa on 1900-luvun alussa rakennetun Korpikoti-nimisen huvilan pihapiiri. Itse huvila on noin sadan metrin päässä rannasta, mutta sen rantasauna on alhaalla Vesijärven rannalla. Kaava-alueen pohjoisimmassa osassa (määräalalla 398-402-4-105-M608) Vesijärven rannalla noin 150 m matkalla kolme vanhaa kesähuvilaa. Kaavan vaikutukset arkeologisen kulttuuriperinnön suojelun kannalta rajoittuvat alueille, joilla maankäyttö muuttuu. Kaavaluonnokseen merkityt uudet omakotitontit sijoittuvat Korpikodin länsipuolelle, ja Kiikkulankadun jatke niiden ja Korpikodin

väliin. Myös Korpikodin rantasaunan yläpuolelle rinteeseen, mutta kuitenkin Vesijärven rantavyöhykkeelle, on kaavassa varattu rakennuspaikka uudelle rakennukselle.

### **Tarkastus 12.11.2020**

Maastotarkastuksen suoritti Päijät-Hämeen alueellisen vastuumuseon arkeologi Antti Bilund. Maastotarkastuksessa tarkastettiin kaavaluonnokseen merkityt omakotitontit, Kiikkulankadun jatke ja Korpikodin tontti lähiympäristöineen sekä Vesijärven ranta-alue kaava-alueen pohjoispäähän asti. Kaava-alueen länsiosa ylhäällä rinteellä, Mahlakadun päästä kaava-alueen pohjoispäähän kulkevan ulkoilureitin länsipuolella tarkastettiin kursorisemmin, koska maasto ei ole muinaisjäännösten kannalta otollista, eikä kaava tällä kokonaan lähivirkistysalueeksi (kaavamerkintä VL, VL-1 tai VL/s) suunnitellulla alueella voi vaikuttaa kielteisesti arkeologisen kulttuuriperinnön säilymiseen. Havainto-olosuhteet olivat hyvät.

### **Ympäristö kaava-alueella**

Kaava-alue sijaitsee Vesijärven länsirannalla. Ranta on alueella jokseenkin suora ja suuntautuu etelästä pohjoiseen. Rantaviivaa on noin 300 m pituudelta. Lännessä kaava-alue ulottuu kapeana kaistaleena noin 500 m päähän rantaviivasta ja yli 50 m järven pinnan yläpuolelle. Maasto nousee koko matkan länteen, mutta jyrkkyys vaihtelee. Maaperä on melko kivistä hiekkamoreenia. Jyrkemmällä kohdilla maan pinta on kivikkoa, mutta rinteellä on myös tasanteita, joilla pintamaa on melko vähäkivistä. Luoteessa kaava-alueen raja seuraa alueen keskiosasta lähes pohjoispäähän jyrkän avokalliorinteen reunaan. Kallion juuren ja rannan välinen alue kapenee ja muuttuu jyrkemmäksi pohjoista kohti.

Veden pinnan taso Vesijärvessä on 81,4 mmpy (metriä meren pinnan yläpuolella). Rannalla on kaava-alueella kapea, enimmillään noin 10 m levyinen alava alue, joka on paljastunut veden alta Vääksyn kanavan syventämisen (1820-luvulla) jälkeen. Tämän yläpuolella on koko matkalla selvä rantatörmä, jonka kohdalla ranta on ollut aiemmin historiallisella ajalla ja suuren osan esihistoriallista aikaa. Osalla rantavyöhykettä erottuu ylempänä matala törmä, jonka juuri on noin tasolla 85 m mpy. Tämä on todennäköisesti Suur-Päijänteen ylimpään rantaan liittyvä rantatörmä. Niillä kohdilla, joilla se erottuu maastossa, se on kaava-alueella enimmillään noin 15 m päässä alemmasta törmästä. Mahdolliset rantasidonnan esihistoriallisen pyyntiasutuksen asutusjäänteet liittyvät todennäköisesti näihin rantamuodostumiin. Ylempänä rinteellä oleva maasto on ollut rantavyöhykkeessä niin aikaisessa vaiheessa jääkauden jälkeen, että asutusta tuskin on vielä ollut.

Muiden kuin rantasidonnaisten muinaisjäännösten kannalta kaava-alueen maasto ei ole erityisen suotuisaa. Vähäkivisempiä alueita on todennäköisesti kaskettu. Varsinaisesta paikalla tai lähialueella sijainneesta maanviljelysasutuksesta ei ole mitään merkkiä vielä vanhimmissa suurimittakaavaisissa kartoissakaan. Kuninkaan kartastossa<sup>1</sup> (1700-luvun lopussa) kaava-alue on merkitty mäkiseksi metsämaaksi. Lähin asutus Jalkarannan kylä noin puolentoista kilometrin päässä etelässä. Pitäjänkartassa<sup>2</sup> (1800-luku) alue on metsämaata, jolle ei ole merkitty asutusta eikä peltoja. Lähialueella on sisämaassa notkelmissa ja etelässä alavalla rannalla muutamia pieniä niittykaistaleita. Lähin asutus kartalla on edelleen Jalkarannan kylä.

### **Tarkastushavainnot**

Tarkastuksessa kaava-alueita tutkittiin maan pintaa pinnallisesti havainnoiden. Kaavaluonnoksen muuttuvan maankäytön alueilla ja muinaisjäännösten esiintymisen kannalta mielenkiintoisimmalla alueella lähellä Vesijärven rantaa maaperää tutkittiin kairaamalla mahdollisen kulttuurikerroksen tai viljelyn jälkien havaitsemiseksi. Esihistoriallisen pyyntiasutuksen kannalta parhaaksi arvioidulla alueella Vesijärven rannalla Korpikodin tontilla ja sen pohjoispuolella kaupungin maalla kaivettiin koekuoppia.

Kaavaluonnoksen uusilla omakotitonteilla ja Kiikkulankadun jatkeella maaston todettiin olevan suurelta osin muualta tuodulla maa-aineksella pengerrettyä tasaista hiekkakenttää. Nykyisin osittain nurmettunut kenttä lienee rakennettu pelikentäksi tai pysäköintialueeksi. Kentän pohjoispuolella Korpikodin tilalla oleva alue, joka kuuluu kaavaluonnoksen AO-alueeseen, on vanhaa, nyt metsittyvää, raivattua kasvimaata tai puutarhaa, jossa ei havaittu muinaisjäännöksiä. Omakotitonttien länsireunalla on kapea kaistale ehjää maastoa melko kivisellä hiekkamoreenirinteellä. Tällä alueella ei todettu muinaisjäännöksiä.

Korpikodin pihapiirin pohjoispuolella kaupungin maalla (tilalla 398-402-1-31) todettiin kairauksissa turpeen alla noin 15 cm paksu, hyvin tumma hiekkamultakerros, jossa oli paljon hiiltä. Kerros näkyi hyvin myös tuoreiden tuulenkaatojen juurakoissa, joita metsässä on runsaasti. Tämä kerros kertonee intensiivisestä ja pitkäkestoisesta kaskiviljelmästä. Tämä tummamultainen alue ulottui kaupungin maalla loivaa rinnettä alas rantatörmälle asti ja rantatörmän päällä olevalla tasanteella myös Korpikodin tontin koilliskulmaan. Alueella ei havaittu kaskiröykkiöitä eikä muita maan pinnalle näkyviä jälkiä viljelmästä.

---

<sup>1</sup> Alanen, T. & Kepsu, S. (1989). Kuninkaan kartasto Suomesta 1776-1805. Suomalaisen kirjallisuuden seuran toimituksia 505. s. 221.

<sup>2</sup> Pitäjänkartta Hollola (3111 03 Ia.\* -/- -), [http://digi.narc.fi/digi/view\\_ka?kuid=6273775](http://digi.narc.fi/digi/view_ka?kuid=6273775), luettu 16.11.2020.

Rantatörmän päällä oleva tasanne Korpikodin tontilla ja siitä pohjoiseen kaupungin maalla todettiin maaperänsä perusteella myös hyvin sopivaksi esihistorialliselle rantasidonmaiselle pyyntiasuinpaikalle. Paikalle kaivettiin kahdeksan koekuoppaa. Kolme näistä sijoitettiin kaavaluonnokseen Korpikodin nykyisen rantasaunan yläpuolelle rinteeseen merkityn uuden rakennuspaikan tienoille, yksi siitä pohjoisluoteeseen Korpikodin tilan puolelle, aivan lähelle kaupungin maan (tilan 398-402-1-31) rajaa, ja neljä kaupungin maalle siitä pohjoiseen, pohjoisin noin 35 m päähän rajasta, rantaan laskeutuvan polun pohjoispuolelle. Kolme koekuopista kaivettiin ylempään törmän päällä olevalle tasanteelle, muut alemmalle törmälle. Koekuopista ei löytynyt mitään asuinpaikkaan viittaavaa. Ainoat esinelöydöt olivat yhdestä rantasaunan yläpuolisesta koekuopasta löytyneet ison, kukkaruukkumaisen punasaviastian palat. Kaikissa koekuopissa oli havaittavissa edellä mainittu tumma, hiilipitoinen hiekkamultakerros, jonka alla 10-15 cm syvyydessä hiekkamoreeni muuttui kivisemmäksi. Varsinkin Korpikodin tontin puolella tumma multakerros saattaa olla peräisin myös puutarhavihjelystä, johon punasavikeramiikan palatkin ehkä liittyvät todennäköisemmin kuin kaskeamiseen. Multakerroksen alla ei havaittu merkkejä vanhemmasta kulttuurikerroksesta.

Korpikodin nykyisen rantasaunan kohdalla rantatörmän päällä, lähellä sen reunaa (P 6764179 I 424020) havaittiin noin kahden metrin läpimittainen kuoppa. Se oli varsin jyrkkäreunainen, eikä siten todennäköisesti kovin vanha. Kuopan pohjalla oli paksu kerros risuja, joten aivan selvää kuvaa sen funktiosta oli vaikea saada. Kyseessä saattaa olla esimerkiksi vanha kellarikuoppa, sillä ylempänä rinteessä oleva nykyinen betoniseinäinen maakellari ei rakenteesta päätellen ole yhtä vanha kuin huvila.

Asuinpaikan kannalta sopiva maasto rajautui etelässä Korpikodin tontilla heti rantasaunalle laskeutuvan polun eteläpuolella (ja myös ylempänä rinteellä) selvästi kivisemmäksi muuttuvaan maastoon. Pohjoisessa maaperä muuttui pohjoisemman koekuopan pohjoispuolella kivisemmäksi ja toisaalta maa-ainekseltaan huomattavasti hienoainespitoisemmaksi. Maa-aines ei ollut yhtä tummaa ja hiilipitoista kuin etelämpänä. Pohjoisempana rinteessä ei myöskään ollut rantatörmän päällä asuinpaikaksi sopivaa vähäkivistä tasannetta.

Kaava-alueen pohjoispäätä tarkastettaessa havaittiin noin metrin läpimittainen matalan maakiven päälle ja viereen koottu kaskiröykkiö kaava-alueen ulkopuolella, noin kymmenen metrin päässä sen rajasta ja 30 m luoteeseen pohjoisimmasta kesähuvilasta (P 6764425 I 423978). Tätä yksittäistä ja ajoittamatonta röykkiötä ei ole syytä pitää kiinteänä muinaisjäännöksenä. Se kuitenkin osoittaa, että kallioiden ja rannan välistä rinnettä on käytetty kaskimaana myös täällä kaava-alueen pohjoisosassa.

Kaava-alueen luoteisreuna pohjoispäästä lounaaseen Mallaskadun tasalle on jyrkkää kalliorinnettä. Varsinkin alueen pohjoisosassa rinne on avokalliota, paikoin pystysuoraa jyrkännettä. Rinteen juurella ja paikoin rinteelläkin maan pinta on kivikon peitossa. Kalliorinteen juurella on maastokarttaankin merkitty lähde (P 6764289 I 423907). Lähteen vesi juoksee kallion halkeamasta, johon on asetettu puinen kouru johtamaan vettä. Lähteeltä on joskus aiemmin vedetty letku veden johtamiseksi itäpuoliselle huvilalle, mutta tämä vesijohto näyttää vaurioituneen, kun aivan lähteen viereltä on äskettäin kaatunut juurineen kaksi suurta kuusta. Vanhempia ihmisperäisiä rakenteita lähteellä ei havaittu.

Mallaskadun pään tasalta länteen rinne on jyrkkyydeltään vaihtelevaa, mutta yleensä loivempaa kuin edellä mainitulla jyrkällä kalliorinteellä. Maan pinta on jyrkemmillä kohdilla hyvin kivistä, ja alueen pohjoislaidalla on paikoin avokallioitakin. Loivemmilla kohdilla maaperä on jonkin verran kivistä hiekkamoreenia. Alueen poikki kulkevat vesijohto- ja/tai viemäriinjakat Pahkakadun päästä pohjoiseen, Hiippakankaanraitti sen yläpuolella ja toinen kevyenliikenteen väylä aivan kaava-alueen länsipäässä Jalkarannantien lähellä. Muuten alue on ehjää metsämaastoa. Havaintomahdollisuudet ovat paikoitellen heikot tiheän puuston ja aluskasvillisuuden vuoksi, eikä tämän alueen tarkastusta voi pitää kattavana. Toisaalta maaston, vesistöhistorian ja asutushistorian perusteella muinaisjäännösten esiintyminen on epätodennäköistä, eikä luonnoksen mukainen kaava ole uhka mahdollisten muinaisjäännösten säilymiselle.

## **Tulokset**

Tarkastuksessa kaava-alueella ei havaittu muinaisjäännöksiä. Tarkastuksen perusteella luonnoksen mukaisella kaavalla ei ole haitallisia vaikutuksia arkeologisen kulttuuriperinnön suojelemisen kannalta.

Lahdessa 17.11.2020,



Antti Bilund

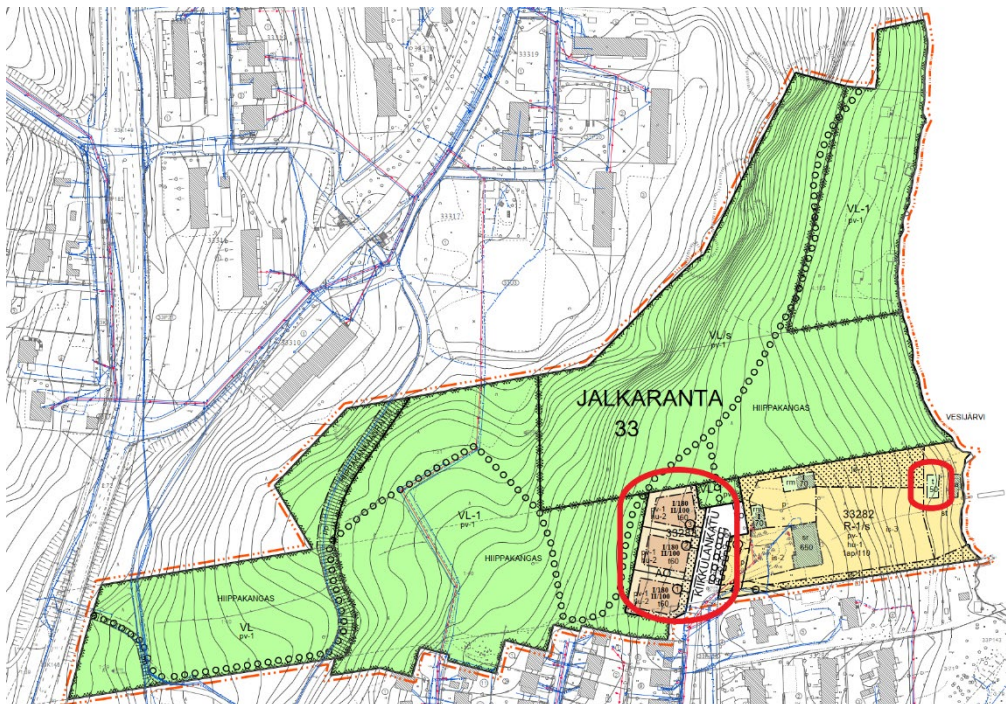
Projektitutkija/arkeologi

Lahden kaupunginmuseo/Päijät-Hämeen alueellinen vastuumuseo





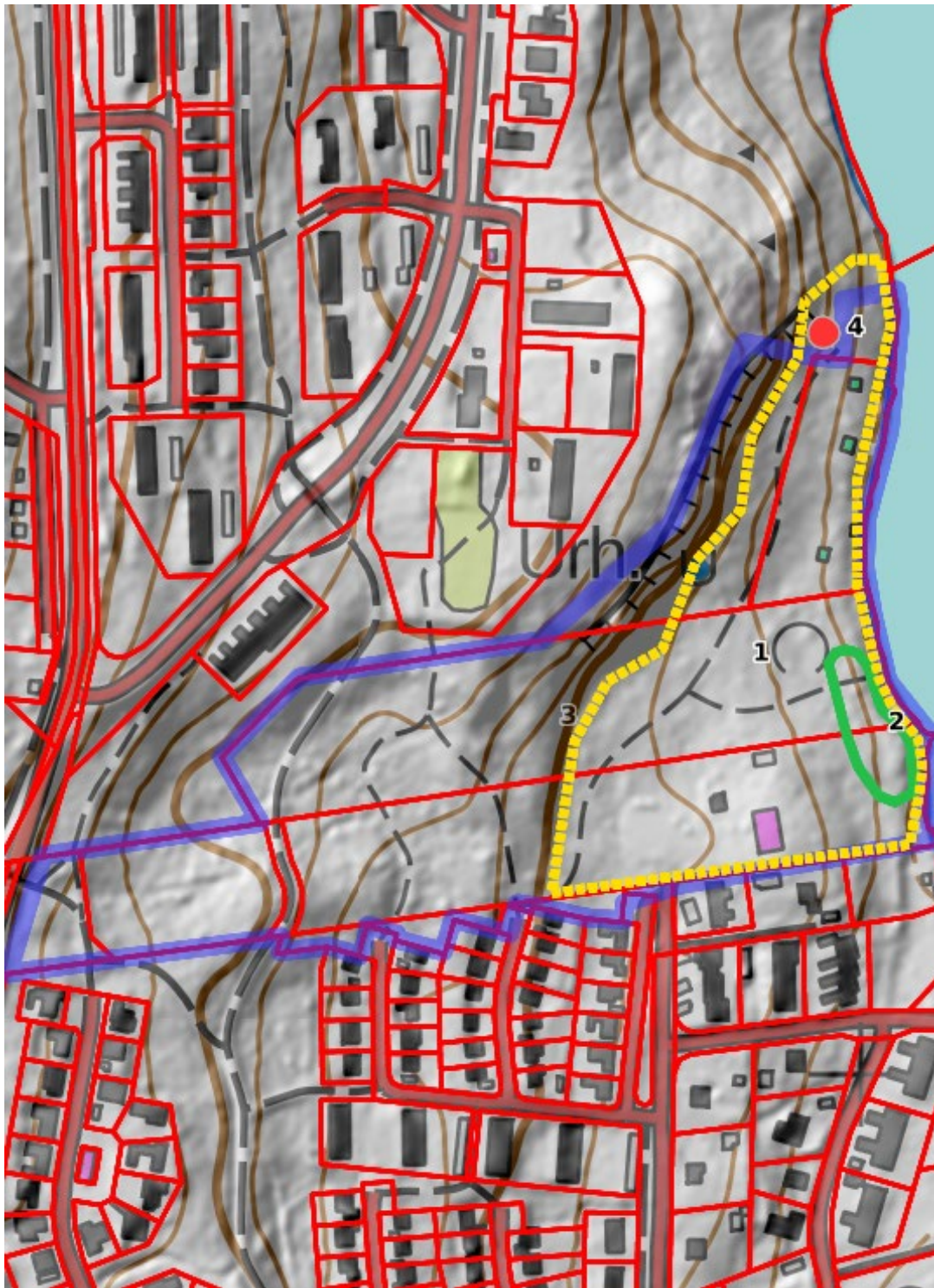
Korpikodin kaava-alue sinisellä merkittynä Vesijärven länsirannalla Lahden keskustasta luoteeseen. Pohjakartta MML.



Kaavakartan luonnos, johon on punaisella rajattu alueet, joilla muuttuva maankäyttö voi erityisesti vaikuttaa arkeologisen kulttuuriperinnön säilymiseen. Laajemmalla rajatulla alueella Korpikodin pihapiirin länsipuolella ovat uudet omakotitontit ja Kiikkulankadun jatke. Pienemmällä rajatulla alueella rannassa on Korpikodin nykyisen rantasaunan yläpuolelle rinteeseen merkitty uuden rakennuksen paikka.

Pohjakartta Lahden kaupunki.





I-----I 200 m

Korpikodin kaava-alue (3) on rajattu sinisellä viivalla. Koko alue tarkastettiin maastoa pinnallisesti havainnoiden, läntisin osa kuitenkin kursorisesti.  
Keltaisella katkoviivalla rajattua aluetta (1) tutkittiin tarkastuksessa myös kairaamalla.  
Vihreällä rajatulle alueelle (2) Vesijärven rantavyöhykkeellä kaivettiin myös koekuoppia.  
Punaisella pallolla (4) on merkitty tarkastuksessa löytynyt yksittäinen kaskiröykkiö kaava-alueen rajan ulkopuolella.  
Pohjakartta MML.



I-----I 100 m

Korpikodin kaava-alueella Vesijärven rantavyöhykkeellä koekuopitettu alue (kk) on rajattu vihreällä viivalla.

Koekuopat (1 – 8) on merkitty vihreillä palloilla.

Pohjakartta MML.





DIGMAV2020037:1. Tasainen hiekkakenttä, jolle suurin osa uusista omakotitonteista ja Kiikkulankadun jatkeesta sijoittuu. Taustalla Korpikodin päärakennus. Kuvattu itään.



DIGMAV2020037:2. Korpikodin tontin koilliskulmaa. Taustalla näkyy Vesijärven rannalla, rantatörmän alla Korpikodin rantasauna. Kaavaluonnokseen merkitty uuden rakennuksen paikka on rantatörmän päällä, saunasta kuvaajaan päin. Kuvassa näkyvälle tasanteelle rakennuksen paikan tienoille kaivettiin tarkastuksessa kolme koekuoppaa ja neljäs juuri kuva-alan ulkopuolelle vasemmalle. Kuvattu kaakkoon.





DIGMAV2020037:3. Maastoa kaava-alueen pohjoisosassa, rannalla olevien vanhojen kesähuviloiden ja kaava-aluetta luoteessa rajaavan kalliorinteen välissä. Taustalla näkyvien kallioiden juurella on maastokarttaan merkitty lähde, josta laskeva puro on huuhtonut esille moreenissa olevat kivet kuvan etualalla. Kuvattu luoteeseen.



DIGMAV2020037:4. Juuri kaava-alueen rajan ulkopuolella havaittu pieni kaskiröykkiö on kuvassa etualalla. Taustalla näkyy pohjoisin kaava-alueen vanhoista kesähuviloista ja taustalla Vesijärveä. Kuvattu kaakkoon.

**Lähettäjä:** Viljamaa Raila <Raila.Viljamaa@phpela.fi>  
**Lähetetty:** maanantai 9. marraskuuta 2020 10.08  
**Vastaanottaja:** Kirjaamo\_Lahti  
**Aihe:** kaavalausunto A-2774  
**Liitteet:** pelastuslaitoksen kaavalausunto A-2774.pdf

Hei!

Lausunto on viestin liitteenä.

t.

Raila Viljamaa

Paloinsinööri

Päijät-Hämeen pelastuslaitos

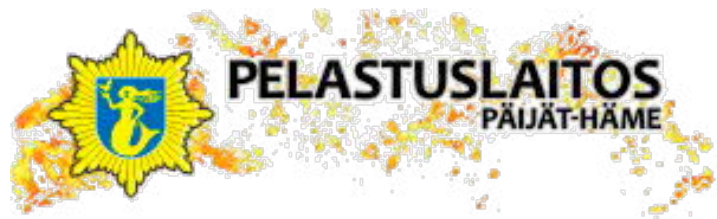
Mannerheiminkatu 24, 15100 Lahti

GSM 0440 773 223

[raila.viljamaa@phpela.fi](mailto:raila.viljamaa@phpela.fi)

[www.phpela.fi](http://www.phpela.fi)

[www.facebook.com/paijathameenpelastuslaitos](https://www.facebook.com/paijathameenpelastuslaitos)





---

**Vastaanottaja**

Lahden kaupunki  
Maankäyttö ja aluehankkeet  
kirjaamo@lahti.fi

**Kohde**

Asemakaava ja asemakaavan muutos A-2774  
  
Korpikoti ja virkistysalue

---

**Pelastuslaitoksen lausunto asemakaava ja asemakaavan muutos A-2774 Korpikoti ja virkistysalue**

Päijät-Hämeen pelastuslaitos on vastaanottanut 23.10.2020 lausuntopyynnön D/1914/10.02.03.00.04/2020 koskien asemakaava ja asemakaavanmuutos A-2774, Korpikoti ja virkistysalue (Jalkaranta).

Kaavoitettava alue sijaitsee Korpikankareen alueella, noin 5km etäisyydellä kaupungin keskustasta pohjoiseen. Etelässä se rajautuu Kiikkulan ja pohjoisessa Rautakankareen alueeseen, lännessä se ulottuu Jalkarannantiehen ja idässä Vesijärveen. Alue liittyy Salpausselän reunavyöhykkeellä oleviin pohjois-eteläsuuntaisiin virkistysalueisiin. Kaava-alue on pääosin luonnontilaista metsää. Suunnittelualueen pinta-ala on noin 86ha. Kaavan tavoitteena on:

- kaavoittaa arvotettu Korpikoti -pihapiiri rakennuksineen sen nykyisen käytön mukaan
- kaavoittaa pääosin Korpikodin kiinteistölle 3...5 omakotitonttia sekä tarvittavat katualueet
- kaavoittaa yleiskaavan mukaiset virkistysalueet virkistysalueiksi

Olen tutustunut asemakaavan muutosehdotukseen.

Päijät-Hämeen pelastuslaitoksella ei ole huomautettavaa koskien asemakaavan muutosta.

**Muuta**

Lausunto on kirjattu pelastuslaitoksen valvontajärjestelmään. Lausunto on tehty etätöyönä, joten lausunnosta puuttuu allekirjoitus. Korona-pandemian jälkeen voitte halutessanne pyytää lausunnon tekijältä allekirjoitetun kappaleen.

---

paloinsinööri  
Raila Viljamaa

**Lähtettäjä:** [Hyrkkänen Leo](#)  
**Vastaanottaja:** [Kirjaamo Lahti](#)  
**Kopio:** [Airas Päivi](#)  
**Aihe:** VL: Lausuntopyyntö: Asemakaava ja asemakaavanmuutos A-2774, Korpikoti ja virkistysalue (Jalkaranta)  
**Päivämäärä:** torstai 29. lokakuuta 2020 16.26.38  
**Liitteet:** [A-2774 Kuuleminen\\_Lausuntopyyntö.docx](#)  
[KUULEMISKARTTA.pdf](#)  
[A-2774\\_OAS\\_2.docx](#)  
[KAAVAMÄÄRÄYKSET.pdf](#)  
[Korpikoti A 2774\\_Kaavaselostusluonnos\\_OAS\\_liite.docx](#)  
[A-2774 Kuuleminen\\_Lausuntopyyntö.docx](#)  
[Kartta Kiikkulankatu.pdf](#)

---

Moi

LE-Sähköverkko Oy:n lausunto ko. pyyntöön.

LES ei tarvitse tuota maanalaiselle johdolle varattua aluetta kaavaan.

Kohdassa on vain tuon kiinteistön oman rakennuksen (suojeltu rakennus) liittymisjohto.

Kohdasta on aikanaan mennyt kaapeli myös kiinteistölle Kiikkulankatu 31. Kaapeli ei ole enää käytössä ja on romutettu.

Ei muuta kommentoitavaa.

Päivi:

Jakelulistasta voit poistaa Arto Nikkasan ja Antti Rautiaisen nimet. Tilalle voit laittaa allekirjoittaneen.

Leo Hyrkkänen  
Yleissuunnittelija

**LE-Sähköverkko Oy** | Kauppakatu 31, 15140 Lahti  
P. 050 323 9080  
[leo.hyrkkanen@lahtienergia.fi](mailto:leo.hyrkkanen@lahtienergia.fi)  
[www.lahtienergia.fi](http://www.lahtienergia.fi)

-  
  
LAHTI ENERGIA  
LE-Sähköverkko

---

**Lähetäjä:** [Deski /Telia Finland Oyj /Tampere](#)  
**Vastaanottaja:** [Kirjaamo Lahti](#)  
**Aihe:** RE: Lausuntopyyntö: Asemakaava ja asemakaavanmuutos A-2774, Korpikoti ja virkistysalue (Jalkaranta)  
**Päivämäärä:** tiistai 3. marraskuuta 2020 11.02.19

---

Terve,

Teliällä ei ole kaava-alueella kaapeleita tai muuta vastaavaa infraa, joten ei huomautettavaa.

Terveisin

Jarno Paasonen  
Production Desk  
Telia Company  
p. 0201332710  
[www.telia.fi/televerkko](http://www.telia.fi/televerkko)

---

**From:** Airas Päivi <Paivi.Airas@lahti.fi>

**Sent:** torstai 22. lokakuuta 2020 15.14

**To:** Helminen Juha <Juha.Helminen@lahti.fi>; Autio Jukka <jukka.autio@lahti.fi>; Solonen Petri <Petri.Solonen@lahti.fi>; Uurtamo Juha <Juha.Uurtamo@lahti.fi>; Järvelä Mika <Mika.Jarvela@lahti.fi>; Tourneur Ritva <Ritva.Tourneur@lahti.fi>; Tuukkanen Saara <Saara.Tuukkanen@lahti.fi>; Silvast Maria <Maria.Silvast@lahti.fi>; Lahti Palvelutori <LahtiPalvelutori@lahti.onmicrosoft.com>; Saari Henrik <Henrik.Saari@lahti.fi>; Tolvanen-Valkeapää Tarja <Tarja.Tolvanen-Valkeapaa@lahti.fi>; Heikkinen Matti <Matti.Heikkinen@lahti.fi>; Lastikka Mika <Mika.Lastikka@lahti.fi>; Tuhkanen Jani <Jani.Tuhkanen@lahti.fi>; Kujala Kirsi <kirsi.kujala@lahti.fi>; Särkkä Anna-Maaria <Anna-Maaria.Sarkka@lahti.fi>; Sivonen Markku <Markku.Sivonen@lahti.fi>; Lindgren Miika <Miika.Lindgren@lahti.fi>; Patrikainen Armi <Armi.Patrikainen@lahti.fi>; Karu-Hanski Tiina <Tiina.Karu-Hanski@lahti.fi>; Järveläinen Juhani <Juhani.Jarvelainen@lahti.fi>; Niskanen Riitta <Riitta.Niskanen@lahti.fi>; Suppi Matti <Matti.Suppi@lahtiaqua.fi>; harri.maki-saari <harri.maki-saari@lahtienergia.fi>; Nikkanen Arto <arto.nikkanen@lahtienergia.fi>; antti.rautiainen <antti.rautiainen@lahtienergia.fi>; Tulonen Annu <annu.tulonen@ely-keskus.fi>; 'kirjaamo.hame@ely-keskus.fi' <kirjaamo.hame@ely-keskus.fi>; riskienhallinta@phpela.fi; ari.mustonen@posti.fi; 'jarmo.joenranta@dna.fi' <jarmo.joenranta@dna.fi>; Deski /Telia Finland Oyj /Tampere <production-desk@teliacompany.com>; verkontuki@elisa.fi; Elokankare Eija <Eija.Elokankare@lahti.fi>

**Cc:** Karvinen-Jussilainen Anne <Anne.Karvinen-Jussilainen@lahti.fi>

**Subject:** Lausuntopyyntö: Asemakaava ja asemakaavanmuutos A-2774, Korpikoti ja virkistysalue (Jalkaranta)

Hei kaikki,  
liitteenä lausuntopyyntö otsikon kaavatyöstä LIITTEINEEN.

Jos huomaatte jakelulistassa puutteita tai virheitä, otan huomiot kiitollisena vastaan.



yhteistyöterveisin

Päivi Airas, arkkitehti SAFA  
kaavoitusarkkitehti  
p. 050 518 4447

Anna palautetta palvelukokemuksestasi : <https://webropol.com/s/asiakaspalaute2020>

Lahden kaupunki/ Kaupunkiympäristö KYMP/Maankäyttö ja aluehankkeet  
Askonkatu 2 (5.kers) 15100 Lahti  
[www.lahti.fi](http://www.lahti.fi)

Lahden Palvelutori 13.1.2020 alkaen  
Aleksanterinkatu 18, 15140 Lahti (kauppakeskus Trio, 2. krs. Vesku-aukio)