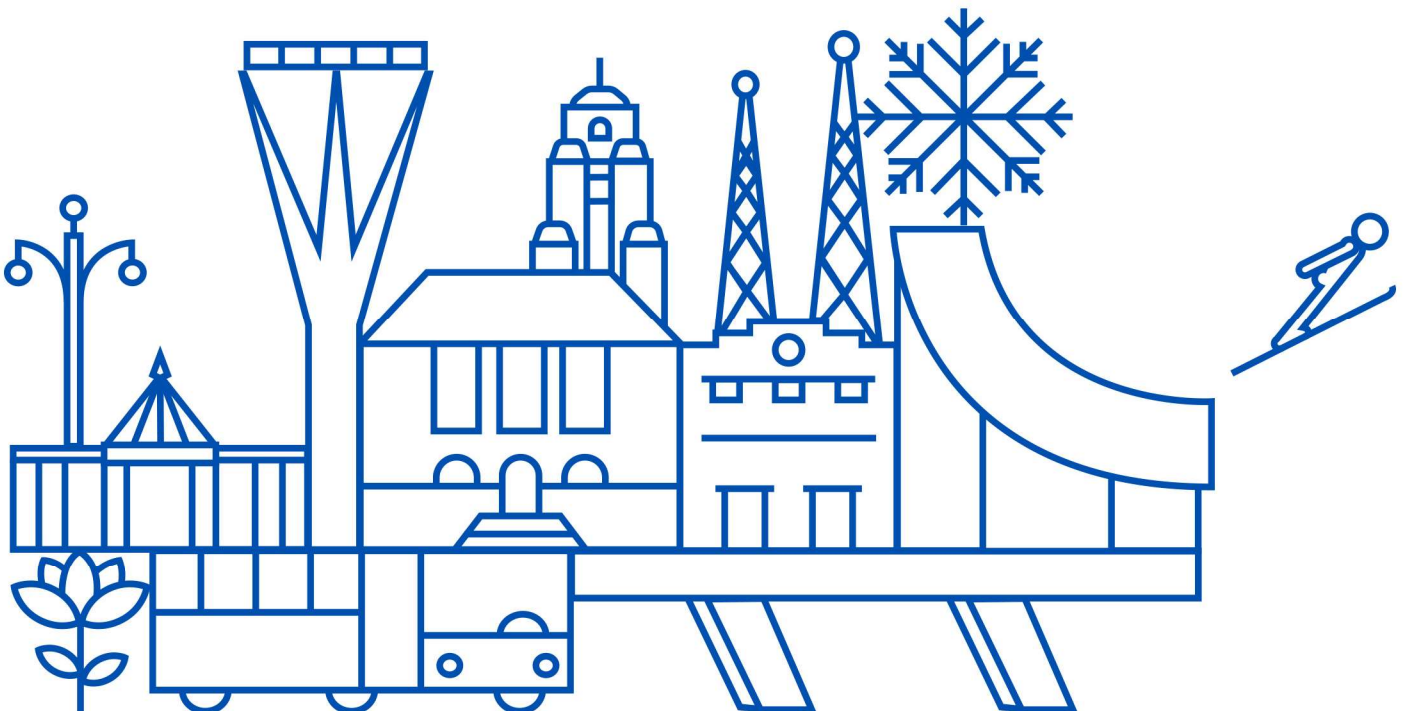


# Sivistyksen palvelualueen talousarvioesitys vuodelle 2022 ja taloussuunnitelmaesitys vuosille 2022-2024

Sivistyslautakunta 7.9.2021

Hyvinvoinnin ja vapaa-ajan lautakunta 8.9.2021



## Sisällys

1.	Sivistyksen palvelualue .....	3
2.	Palvelualueen yhteiskustannukset.....	5
3.	Lasten ja nuorten kasvun vastuualue .....	6
4.	Osallisuuden ja tiedon vastuualue .....	9
5.	Osallisuuden ja tiedon vastuualue, Osaaminen .....	10
6.	Osallisuuden ja tiedon vastuualue, Osallisuus .....	11
7.	Osallisuuden ja tiedon vastuualue, Wellamo-opisto.....	13
8.	Liikunnan ja kulttuurin vastuualue .....	14
9.	Liikunta ja kulttuuri vastuualue, Kansainväliset urheilutapahtumat .....	15
10.	Liikunta ja kulttuuri vastuualue, Lahden kaupunginmuseo.....	16
11.	Lahden kaupunginorkesteri .....	18
12.	Lahden kaupunginteatteri.....	20
13.	Toiminnan tunnusluvut .....	22
14.	Investointiosa.....	24

## 1. Sivistyksen palvelualue

### Sivistyksen palvelualue sis. Taseyksiköt

Tuloslaskelma sis. taseyksiköt	TP 2020	TA+LTA:t 2021	TA 2022	TS 2023	TS 2024
<b>Toimintatuotot</b>	<b>28 906 759</b>	<b>30 068 500</b>	<b>30 638 900</b>	<b>31 836 800</b>	<b>32 865 300</b>
Myyntituotot	4 225 824	4 936 300	5 008 700	5 079 100	5 140 200
Maksutuotot	5 932 950	8 781 100	8 556 600	8 272 600	8 350 300
Tuet ja avustukset	17 830 844	14 754 700	15 563 600	15 979 400	16 106 300
Vuokratuotot	732 743	1 088 800	1 170 400	1 360 400	1 375 600
Muut toimintatuotot	184 399	507 600	339 600	1 145 300	1 892 900
<b>Toimintakulut</b>	<b>264 443 654</b>	<b>267 913 200</b>	<b>276 392 600</b>	<b>275 003 900</b>	<b>280 244 400</b>
Henkilöstökulut	127 753 179	125 286 600	128 998 100	126 168 600	127 520 000
Palvelujen ostot	41 593 812	54 795 000	55 893 800	55 554 800	59 467 500
Aineet, tarvikkeet ja tavarat	6 124 727	7 427 500	7 614 700	6 553 900	6 627 200
Avustukset	33 579 100	21 497 000	22 091 900	22 380 200	22 093 400
Muut toimintakulut	55 392 835	58 907 100	61 794 100	64 346 400	64 536 300
<b>Toimintakate</b>	<b>-235 483 242</b>	<b>-237 844 700</b>	<b>-245 753 700</b>	<b>-243 167 100</b>	<b>-247 379 100</b>
Poistot ja arvonalentumiset	2 018 353	2 884 200	3 569 800	3 894 100	4 077 800
<b>Tilikauden tulos</b>	<b>-237 523 650</b>	<b>-240 740 900</b>	<b>-249 333 500</b>	<b>-247 071 200</b>	<b>-251 466 900</b>

### Toiminnan kuvaus

Sivistyksen palvelualue vastaa opetus-, kasvatus-, kulttuuri- ja liikuntapalvelujen järjestämisestä ja kehittämisestä sekä osallisuuden, hyvinvoinnin kehittämisestä ja terveyden edistämisestä. Sivistyksen palvelualue vastaan em. asioiden suunnittelusta, valmistelusta, toimeenpanosta ja seurannasta. Palvelualueen palveluilla edistetään kaupunkilaisten hyvinvointia, elämänhallintaa, oppimista ja osallisuutta sekä kaupunkiseudun vetovoimaisuutta. Lasten ja nuorten hyvinvointityö on toimialan keskeinen painopistealue.

Sivistyksen palvelualueen päätöksenteko tapahtuu kahdessa lautakunnassa: Palvelualueen yhteiskustannusten, Lasten ja nuorten kasvun sekä Osallisuuden ja tiedon vastuualueiden (pl. kirjasto sekä osallisuuden ja hyvinvoinnin kehittäminen ja terveyden edistäminen) asioiden osalta sivistyslautakunnassa, Liikunnan ja kulttuurin vastuualueen, kirjaston sekä osallisuuden ja hyvinvoinnin kehittämisen ja terveyden edistämistä koskevien asioiden osalta hyvinvoinnin ja vapaa-ajan lautakunnassa.

### Toiminnan ja talouden tasapaino-ohjelman toteutus

Talousarvio 2022 ja taloussuunnitelma 2022–2024 sisältää Lahden 30 kk:n uudistumis- ja muutosohjelman, joka tähtää talouden tasapainoon ja toiminnan uudistamiseen. Ohjelma sisältää uusia tulojen lisäämisen ja menojen pienentämiseen tähtäviä toimenpiteitä.

Siinä on mukana myös edellisen tasapaino-ohjelman toimenpiteitä. Ohjelmaan kuuluu palvelujen ja organisaation uudistamis- ja kehittämistoimenpiteitä tuottavuuden ja tuloksellisuuden parantamiseksi. Uudistumis- ja muutosohjelman toimenpiteitä suunnitellaan talousarviovalmistelun yhteydessä vuosittain. Toimenpiteiden toteutumista seurataan osana talousarvion seurantaa.

### Toimintaympäristö ja sen muutokset

Lautakuntarakenne muuttuu vaalikaudella 2021-2025. Liikunta- ja kulttuurilautakunnan tilalla aloittaa uusi hyvinvoinnin ja vapaa-ajan lautakunta, jolle siirtyy tehtäviä lakkautetulta osallisuuden ja hyvinvoinnin jaostolta. Konsernipalveluissa toimineen osallisuus- ja hyvinvointipalveluiden vastuualueen tehtävistä osa siirtyy sivistyspalveluihin. Kirjasto siirtyy sivistyslautakunnasta hyvinvoinnin ja vapaa-ajan lautakuntaan.

1.8.2021 voimaan tullut oppivelvollisuuden laajentaminen toiselle asteelle tuo mukanaan lisätehtäviä ja -kustannuksia sivistyspalveluihin.

Palvelualueen tavoite on pyrkiä ylläpitämään tulevaisuuteen suuntaavaa ja kehittämismyönteistä yhteisen tekemisen ilmiä.

Mittavat investointitarpeet jatkuvat edelleen päiväkotij- ja koulurakentamisessa. Niillä on merkittävä vaikutus vuokratuloihin, joiden nousua pyritään hillitsemään palveluverkon ja tilankäytön tehostamisella. Lasten ja nuorten kasvun vastuualueen palveluverkkosuunnitelmassa linjataan suuntaviivoja kehittämistoimenpiteille. Kaupungin taloudellinen tilanne aiheuttaa paineita investointiohjelman läpiviemiselle.

Strategian kärkihankkeista sivistyspalvelut tekee toimenpiteitä erityisesti elinvoimaa tukevien Opiskelu- ja tiedekaupunki, Yrittäjyyden ja työllisyyden edistäminen, Digitaalisuus ja palveluiden uudet tuotantotavat sekä Harrastustakuu ja arki- liikunta kärkihankkeiden sisältöön.

## Henkilöstösuunnitelma

Henkilötyövuosiin suunnitellaan lisäystä vuodelle 2022 verrattuna vuodelle 2021 varattuun (2 651) ja aiempina vuosina toteutuneisiin (2 652 vuonna 2019 ja 2 677 vuonna 2020). Vuodelle 2022 suunniteltu on kuitenkin selvästi vähemmän kuin mikä näyttää ennusteen mukaan toteutuvan tänä vuonna (2 782). Vuosille 2023-2024 suunnitellaan selkeää vähennystä vuodelle 2022 suunniteltuun. Suunnitellut vähennykset

kohdentuvat lasten ja nuorten kasvun vastuualueelle sekä siellä pääosin perusopetukseen. Vuonna 2023 näkyy myös vähennyksenä kuraattori- ja psykologipalvelujen siirto maakuntaan. Lisäykset kohdentuvat projekteihin ja liikuntapalveluihin.

Henkilötyövuodet	TOT 2019	TOT 2020	TA 2021	TA 2022	TS 2023	TS 2024
<b>Palvelualueen yhteiskustannukset</b>	<b>24</b>	<b>24</b>	<b>22</b>	<b>35</b>	<b>35</b>	<b>35</b>
Muutos		0	-2	13	0	0
<b>Lasten ja nuorten kasvu</b>	<b>2 034</b>	<b>2 050</b>	<b>2 026</b>	<b>2 023</b>	<b>1 928</b>	<b>1 916</b>
Muutos		16	-24	-3	-95	-12
<b>Osaaminen</b>	<b>131</b>	<b>135</b>	<b>133</b>	<b>140</b>	<b>140</b>	<b>140</b>
Muutos		4	-2	7	0	0
<b>Osallisuus</b>	<b>90</b>	<b>89</b>	<b>88</b>	<b>93</b>	<b>93</b>	<b>93</b>
Muutos		-1	-1	5	0	0
<b>Wellamo-opisto</b>	<b>102</b>	<b>101</b>	<b>103</b>	<b>103</b>	<b>103</b>	<b>103</b>
Muutos		-1	2	0	0	0
<b>Liikunta ja kulttuuri</b>	<b>66</b>	<b>65</b>	<b>66</b>	<b>70</b>	<b>73</b>	<b>83</b>
Muutos		-1	1	4	3	10
<b>Lahden kaupunginmuseo</b>	<b>42</b>	<b>51</b>	<b>50</b>	<b>52</b>	<b>51</b>	<b>50</b>
Muutos		9	-1	2	-1	-1
<b>Lahden kaupunginorkesteri</b>	<b>72</b>	<b>71</b>	<b>73</b>	<b>75</b>	<b>75</b>	<b>75</b>
Muutos		-1	2	2	0	0
<b>Lahden kaupunginteatteri</b>	<b>91</b>	<b>91</b>	<b>90</b>	<b>91</b>	<b>91</b>	<b>91</b>
Muutos		0	-1	1	0	0
<b>Sivistys</b>	<b>2 652</b>	<b>2 677</b>	<b>2 651</b>	<b>2 682</b>	<b>2 589</b>	<b>2 586</b>
Muutos		25	-26	31	-93	-3

## 2. Palvelualueen yhteiskustannukset

Sitova toimintakate					
Määrärahat	TP 2020	TA+LTA:t 2021	TA 2022	TS 2023	TS 2024
Tulot	2 579 676	1 099 800	1 621 900	1 973 900	1 973 900
Menot	3 222 795	1 927 800	2 423 100	2 789 400	3 235 200
Toimintakate	643 119	828 000	801 200	815 500	1 261 300

### Toiminnan kuvaus

Sivistyksen palvelualueetta johtaa sivistysjohtaja ja palvelualueen hallinnolliset tukipalvelut hoidetaan konsernipalveluista. Palvelualueen yhteiskustannuksissa toimii seudullinen kehittämissyksikkö, jonka vastuulla on maakunnan sivistyspalvelujen kehittämisen koordinointi ja kuntien sivistystoimijoiden verkostoyhteistyön ylläpitäminen. Sivistyspalvelujen seudullisella kehittämissuunnitelmalla tähdätään Päijät-Hämeen alueen kilpailuaseman vahvistamiseen suhteessa muihin alueisiin.

### Toiminnan painopistealueet

Vuoden 2022 aikana seudullisissa toimijaverkostoissa jatketaan OKM:n rahoittamana kehitysvammaisten ja autismikirjon lasten konsultaatiomallin rakentamista ja vakiinnuttamista, sekä varhaiskasvatuksen inklusion ja oppimisen tuen kehittämisellä rakennetaan kolmiportaisen tuen malli varhaiskasvatukseen. Myös sitouttava koulu yhteistyö jatkuu vuoden 2022 ajan. OPH:n rahoittamana laaditaan vuoteen 2025 ulottuva esi- ja perusopetuksen digitalisaatiostrategia. Yhteistyötä Päijät-Hämeen hyvinvointiyhtymän kanssa jatketaan LAPE-hankkeen aikana syntyneissä yhteistyörakenteissa.

Toimintaa kuvaava mittari	TP 2020	arvio 2021	tavoite 2022
Talous:			
Kustannus/asukas (brutto)	27 €	16 €	20 €
Kustannus/asukas (netto)	5 €	7 €	7 €

## 3. Lasten ja nuorten kasvun vastuualue

Sitova määräraha ja tuloarvio

Määrärahat	TP 2020	TA+LTA:t 2021	TA 2022	TS 2023	TS 2024
Tulot	8 206 463	9 218 400	8 778 600	7 873 400	8 522 700
Menot	186 483 039	185 161 600	189 860 300	185 760 600	184 836 400
Toimintakate	178 276 576	175 943 200	181 081 700	177 887 200	176 313 700

### Toiminnan kuvaus

Lasten ja nuorten kasvun vastuualue sisältää varhaiskasvatuspalvelujen, perusopetuksen ja nuorisopalvelujen palveluyksiköiden toiminnan sekä yhteiset palvelut yksikön käyttömene-  
not. Vastuualueen yhteinen palvelutuotanto lisää lasten, nuorten ja perheiden hyvinvointia.

Vastuualueen keskeisinä tehtävinä ovat hyvinvointityön edistäminen kaupunkitasolla sekä palveluyksiköiden yhteisten prosessien ja alueellisen yhteistyön kehittäminen ja koordinaointi. Lasten ja nuorten kasvu -vastuualueen toimijoiden yhteistyö toteutuu ydinprosessien mukaisesti. Ydinprosessit ovat:

1. Hyvä oppiminen ja kasvu
2. Osallisuus ja yhteisöllisyys
3. Hyvinvointi ja turvallisuus

Varhaiskasvatuspalvelujen toiminta-ajatuksena on tarjota lahtelaisille lapsiperheille laadukasta varhaiskasvatusta ja esiopetusta perheiden tarpeita vastaavasti.

Perusopetuspalvelut huolehtii kaupungin perusopetuksesta sekä osaltaan esiopetuksesta ja koululaisten aamu- ja iltapäivätoiminnasta hyväksytyjen tavoitteiden mukaisesti.

Nuorisopalvelut edistää nuorten hyvinvointia yhteisöllisellä ja yksilöllisellä tuella ja toiminnalla.

### Toimintaympäristö ja sen muutokset

Vuoden 2022 toiminnan suunnittelussa ja kehittämistyössä keskitytään Lahden kaupungin strategian kärkihankkeiden tavoitteiden toteuttamiseen, lasten ja nuorten hyvinvoinnin varmistamiseen sekä oppimisen ja kasvun tukemiseen Covid 19 -poikkeustilanteen vaikutukset huomioiden.

Vuosien 2020-2021 aikana valmisteltu palveluverkkosuunnitelma ohjaa Sivistyksen palvelualueen ja Tilakeskuksen pitkän aikavälin suunnittelua ja yhteistyötä, muutokset huomioidaan talousarvioon sisältyvässä investointiohjelmassa sekä toimintayksikkökohtaisissa erillispäätöksissä (SivLa). Taloussuunnittelukaudella valmistuu useita varhaiskasvatuksen, perusopetuksen ja nuorisopalvelujen uusia toimitiloja. Uusien tilojen valmistuminen mahdollistaa väliaikaisten ja kalliiden vuokratilojen vähentämisen taloussuunnittelukauden aikana.

Perusopetuksen oppilasmäärän ennustetaan pysyvän vuoden 2021 tasolla noin 10 500 oppilaassa ja pysyvän ennallaan taloussuunnittelukauden ajan. Sekä varhaiskasvatustilanteen, että peruskoululaisten määrä kääntyyne laskuun 2025 alkaen ja lasten määrän väheneminen vaikuttaa palvelutarpeeseen 30-lukua lähestyttäessä.

Talousarviossa huomioidaan uudistetun talousohjelman vaikutukset ja toimenpiteet. Uusien ja peruskorjattujen päiväkotien, koulujen ja nuorisotilojen vuokratilanteiden lisäys, perusopetuksen digitaalisen kehityksen lisäkustannukset, oppivelvollisuuden laajentuminen ja kaksivuotisen esiopetuksen käynnistyminen on huomioitu talousarvion laadinnassa ja sisällytetty talousarvioraamiin. Lumo-ohjelman edellyttämät toiminnan tehostamisen tarpeet kohdentuvat vastuualueella pääosin palveluiden järjestämiseen: käyttömeneihin kohdentuu yhteensä 4,29 miljoonan euron säästöt vuoteen 2021 verrattuna. Vastuualueen säästötoimenpiteet kohdentuvat itse toiminnan järjestämiseen, pääosin henkilöstökustannuksiin.

### Toiminnan painopistealueet

Lahden kaupungin strategian kärkihankkeet ohjaavat vastuualueen toiminnan kehittämistyötä yhdessä lasten ja nuorten hyvinvointisuunnitelman kanssa. Tavoitteet ja toimenpiteet huomioidaan palveluyksiköiden toiminnassa ja talousarvion käyttösunnitelman toiminnallisissa tavoitteissa.

Mikäli Covid 19 -poikkeustilanne jatkuu, se aiheuttaa erityistarpeita lasten ja nuorten hyvinvoinnin ja oppimisen varmistamiseen. Poikkeustilanteen johdosta vastuualueen palveluissa on keskeytettävä terveellisyden ja turvallisuuden varmistamiseen sekä erillisohjeiden huomioimiseen itse toiminnassa. Poikkeustilanteen vaikutusten arviointi ja sen perustella tehtävät tukitoimet ja korjaava toiminta ulottuvat painopisteinä vuodelle 2022.

Vastuualueella huomioidaan hallitusohjelman vaikutukset lasten ja nuorten palvelujen järjestämiseen. Hallitusohjelmaan kirjatut oppivelvollisuusiän muutos, tasa-arvoisen vuorovanhemmouden tukeminen, esi- ja alkuopetuksen yhtenäinen toimintakokonaisuus sekä muutokset varhaiskasvatuksen ryhmäkoossa huomioidaan ja ennakoitaan talouden ja toiminnan suunnittelussa.

Lasten ja nuorten kasvun vastuualueella jatketaan alueellisen hyvinvointiyhteistyön kehittämistä yhdessä Päijät-Hämeen hyvinvointiyhtymän kanssa (perhekeskus-toimintamalli, alueellisen hyvinvointityön organisointi). Varhaiskasvatuksen, perusopetuksen, nuorisopalvelujen ja oppilashuollon toimijat yhdessä hyvinvointiyhtymän uuden Lahden perhekeskuksen kanssa muodostavat varhaisen, oikea-aikaisen ja yksilöllisen tuen lapsille, nuorille ja perheille. Alueelliset hyvinvointiryhmät varmistavat moniammatillisen yhteistyön toteutumisen alueellaan.

## Varhaiskasvatuspalvelut

Varhaiskasvatuspalvelut muodostaa palveluyksikön, jonka tehtävänä on vastata varhaiskasvatuksen ja esiopetuksen järjestämisestä, yksityisen varhaiskasvatuksen valvonnasta sekä yksityisen hoidon ja lasten kotihoidon tuista.

Varhaiskasvatuspalvelujen toiminta-ajatuksena on tarjota lahtelaisille lapsiperheille laadukasta varhaiskasvatusta ja esiopetusta perheiden tarpeita vastaavasti. Lapsen tasapainoinen kehitys ja hyvinvointi turvataan huomioiden lapsen yksilölliset lähtökohdat ja tarpeet sekä toiminnassa että oppimisympäristön rakentamisessa. Toiminta perustuu lasten, vanhempien ja henkilökunnan väliseen avoimeen vuorovaikutukseen, jossa otetaan huomioon vanhempien ja henkilökunnan erilaiset roolit kasvattajina.

Lakisääteinen varhaiskasvatuksen ja esiopetuksen järjestäminen on yhteydessä alle kouluikäisten lasten määrän kehitykseen sekä vanhempien tekemiin valintoihin. Laissa säädetään subjektiivisesta oikeudesta saada päivähoitopaikka neljän kuukauden sisällä hakemuksen jättämisestä tai kahden viikon sisällä hakemuksen jättämisestä, jos kyseessä on ennakoimaton opiskelun tai työn aloittaminen. Opiskelun tai työn perusteella vanhemmilla on myös oikeus ilt-, viikonloppu- tai vuoro-ohitopaikkaan.

Varhaiskasvatuspaikkojen määrää tarkasteltaessa reunaehdona on lakisääteisen veloitteen täytyminen. Toimintaympäristön kehitys viittaa valtakunnallisen kehityksen mukaan syntyvyyden alenemiseen ja lisäksi alle kouluikäisten lasten määrään vaikuttaa myös lapsiperheiden muuttokehitys Lahteen.

Varhaiskasvatuksen kysyntään vaikuttaa lasten määrän kehityksen lisäksi vanhempien valinnat. Vanhemmilla on lastensa ensisijainen kasvatusoikeus ja -vastuu, ja yhteiskunnan tarjoamat varhaiskasvatuspalvelut tukevat lapsen kotikasvatusta. Varhaiskasvatukseen hakeutumiseen vaikuttavat monet yhteiskunnalliset sekä perheiden elämäntilanteisiin liittyvät tarpeet ja arvot sekä hoitomuodoista perheelle aiheutuvat kustannukset. Esimerkiksi taloudellisella ja työllisyystilanteella on vaikutusta varhaiskasvatuksen kysyntään. Koko ikäluokka ei käytä varhaiskasvatuspalveluja, joten vanhempien valinnat ratkaisevat todellisen palvelujen tarpeen.

Vanhempien valinnat vaikuttavat myös palvelurakenteeseen sekä siitä aiheutuviin kustannuksiin. Valinnan mahdollisuuksina päiväkotien rinnalla tuodaan vaihtoehtoina esiin perhepäivähoito, avoin varhaiskasvatus, yksityinen varhaiskasvatus ja kotihoito. Yksityisen varhaiskasvatuksen voimakas laajeneminen on tuonut vanhemmille lisää vaihtoehtoja.

Valtakunnallisesti on pyritty varhaiskasvatuksen osallistumisasteen lisäämiseen ja sen on arvioitu lisäävän kysyntää myös Lahdessa. Lahti osallistui 2019-2021 viisivuotiaiden lasten maksuttoman varhaiskasvatuksen kokeiluun ja lisäksi varhaiskasvatusmaksuja on alennettu valtakunnallisesti lainsäädännöllä. Jatkossa Lahti osallistuu 2021-24 valtakunnalliseen kaksivuotisen esiopetuksen kokeiluun.

Vuonna 2020 alkanut viruspandemia on vaikuttanut varhaiskasvatuspalvelujen järjestämiseen ja myös 2022 toimitaan sen suhteen valtakunnallisten sekä paikallisten ohjeistuksien mukaisesti.

Palveluverkkosuunnitelman osalta investointitarvetta ovat ylläpitäneet päiväkotien vanhenevat ja peruskorjausta tarvitsevat tilat, käytössä olevat väistötilat sekä perhepäivähoitopaik-

kojen väheneminen. Samalla kun luovutaan käytöstä pois jäävistä yksiköistä, palveluverkkosuunnitelman mukaisesti peruskorjataan tai uudisrakennetaan palveluverkossa säilyviä yksiköitä. Palveluverkkosuunnitelmaan perustuen vuonna 2022 jää pois käytöstä yksi päiväkoti ja lisäksi Ahtialan sekä Leikkituvan päiväkodit yhdistetään hallinnollisesti.

Palvelusetelikustannusten kattamiseen kohdistuu edelleen painetta. Toiminnallisesti perhepäivähoidon paikat ja hoitajamäärä vähenee ja arvion mukaan lasten kotihoidon tuella olevien lasten määrä vähenee. Esetetyn päiväkodin lakkautus kohdistuu alueelle, jossa palveluverkkosuunnitelman mukaan lasten määrä on vähenemässä. Yksityisen varhaiskasvatuksen osuus koko varhaiskasvatuksen piirissä olevista lapsista voi olla enintään 30 %. Rajan ylittyminen estetään huolehtimalla oman palvelun riittävydestä.

## Perusopetus

Perusopetuksessa jatketaan opetussuunnitelman mukaisen toimintakulttuurin kehittämistyötä. Perusopetuksen kehittämisohjelmaa uudistetaan ja koulujen toimintaa tuetaan täydennyskoulutuksin, tukemalla jaetun johtajuuden rakenteita sekä tutor-opettajien tuella. Kehittäminen resursoidaan pääasiassa hankerahoituksin (OPM:n ja OPH:n kohdennetut valtionavustukset). Kehittämistyön osa-alueita ovat johtaminen, uuden opetussuunnitelman mukainen toiminta, oppimisen tuen toteuttaminen sekä opetuksen digitalisaatio. Strategian kärkihankkeiden mukaisesti vuoden 2022 aikana jatketaan LUT Junior University -toimintamallin kehittämistä yhdessä korkeakoulutoimijoiden kanssa sekä yrittäjyyskasvatuksen kehittämistä ja tiivistä yhteistyötä Niemen alueen toimijoiden kanssa.

Perusopetuksen järjestämiseen kohdentuu vuoden 2022 talousarviossa yhteensä 2,25 euron menolisäykset vuoteen 2021 verrattuna. Vuoden 2022 talousarvioarvioissa on huomioitu henkilöstökustannusten kasvu ja vuokratkustannusten kasvu sekä oppimisen digitalisaation kehittäminen (0,28 milj. euroa). Lisäksi talousarviovalmistelussa on huomioitu kotikuntakorvauksissa useiden vuosien aikana syntynyt rakenteellinen 1,6 miljoonan euron vaje.

## Nuorisopalvelut

Nuorisopalvelujen toiminnoissa ja palveluissa panostetaan erilaisiin nuorten tukitoimenpiteisiin sekä eriarvoistumista ehkäiseviin toimenpiteisiin.

Heikossa työmarkkina-asemassa ja elämäntilanteessa olevien nuorten tukena toimivat nuorten työ- ja valmennuspalvelut, etisä - ja jalkautuva nuorisotyö sekä nuorten psykososiaaliset palvelut. Uutena lakisääteisenä palveluna nuorisopalvelut hoitaa kotikunnan oppivelvollisuuden valvontaa, ohjausta ja tukea.

Kolmella suuralueella (pohjoinen, etelä ja itä) toteutetaan alueellista nuorisotyötä (mm. nuorisotilatoiminnot, koulunuorisotyö ja erilaiset harrastetoiminnot) sekä tehdään tiivistä yhteistyötä eri palveluyksiköiden ja muiden toimijoiden kanssa.

Uutena toimipisteinä valmistuneet v. 2022 aikana Lahden kaupunginsairaalan vanhan keittiön tiloihin saneerattavat nuorten työ- ja valmennuspalveluiden sekä kulttuurisen nuorisotyön toimilat. Tarkoituksena on perustaa tilaan mm. Hävikkiruokakahvila nuorten työpajatoimintona. Tilat korvaavat osittain Sammonkatu 8 tiloja, joista on jouduttu aikaisemmin luopumaan.

Nuorisopalveluiden osallistuja- ja asiakasmäärätavoite on vuonna 2022 200 000.

Toimintaa kuvaava mittari	TP 2019	TP 2020	arvio 2021	tavoite 2022
<b>Varhaiskasvatuspalvelut</b>				
Talous:				
Kustannus/asukas	588 €	594 €	576 €	587 €
Vaikuttavuus:				
Asiakastytyväisyyskyselyn tulokset	9-/10	9-/10	9-/10	9-/10
<b>Perusopetus</b>				
Talous:				
Kustannus/asukas	848 €	878 €	876 €	895 €
Kustannus/oppilas	8 083 €	8 089 €	7 900 €	8091 €
Opetuskustannus/oppilas	4 896 €	4 965 €	4 785 €	4 905 €
Opetuksen järjestämiskustannus/oppilas	3 187 €	3 124 €	3 115 €	3190 €
Opetuskustannus/oppitunti	80 €	76 €	82 €	84 €
Henkilöstö:				
Oppituntia/perusopetuksen koko htv	685	672	692	672
Vaikuttavuus:				
Peruskoulun edellisenä keväänä suorittaneista ilman opiskelupaikkaa olevat	0,9 %	1,7 %	2,2 %	
Oppivelvollisuuden suorittaneiden osuus ikäluokasta	98,01 %	98,30 %	97,80 %	
<b>Nuorisopalvelut</b>				
Talous:				
Kustannus/asukas (brutto)	46 €	45 €	49 €	50 €
Kustannus/asukas (netto)	40 €	40 €	43 €	44 €
Vaikuttavuus:				
Asiakastytyväisyyskyselyn tulokset	4,1	4,7	4,1	4,1



## 4. Osallisuuden ja tiedon vastuualue

### Toiminnan kuvaus

Osallisuus ja tieto -vastuualueeseen kuuluvat lukiokoulutus, kirjasto- ja tietopalvelut, osallisuus ja hyvinvointi sekä Wellamo-opisto. Vastuualueen yhteiset toiminnot ja lukio-koulutus ovat samaa sitovuustasoa ja toimivat sivistyslautakunnan alaisuudessa. Sivistyslautakunnan alaisuudessa toimii myös nettositovana Wellamo-opisto. Osallisuus ja hyvinvointi sekä kirjasto- ja tietopalvelut ovat samaa sitovuustasoa, ja ne toimivat hyvinvoinnin ja vapaa-ajan lautakunnan alaisuudessa.

Vastuualueen toiminnalla pyritään edistämään erilaisia kansalaisvalmiuksia kuten tietoyhteiskunnan vaatimia kansalaistaitoja, monikulttuurisessa ympäristössä toimimisen ja elinikäisen oppimisen taitoja sekä koordinoimaan hyvinvoinnin, terveyden ja osallisuuden edistämistyötä kaupungissa sekä yhteensovittamaan toimia muiden toimijoiden kanssa. Vastuualueen yksiköt toimivat myös maakunnallisina kehittäjinä omilla palvelualueillaan.

Vuoden 2022 talousarvion säästötavoitteiden toteuttaminen edellyttää monipuolista toiminnan tehostamista ja palveluiden ja tarvikkeiden ostoista sekä henkilöstökuluista säästämistä.

## 5. Osallisuuden ja tiedon vastuualue, Osaaminen

Sitova määräraha ja tuloarvio

Määrärahat	TP 2020	TA+LTA:t 2021*	TA 2022	TS 2023	TS 2024
Tulot		48 600	54 400	78 400	178 400
Menot		9 291 000	18 907 900	20 630 100	20 896 400
Toimintakate		9 242 400	18 853 500	20 171 700	20 338 000

\*TA2021 sisältää talousarvion 6-12/2021

### Toimintaympäristö ja sen muutokset

#### Lukiokoulutus

Lahden kaupungin lukiokoulutus järjestää toisen asteen koulutusta, jonka tavoitteena on monipuolisen jatko-opintokelpoisuuden saavuttaminen.

Oppivelvollisuus laajennettiin 1.8.2021 koskemaan myös toisen asteen koulutusta. Syksyllä 2021 aloittaneet lukiolaiset ovat ensimmäiset oppivelvollisuuden piiriin kuuluvat opiskelijat, joille oppimateriaalit, oppimisvälineet ja koulumatkat ovat maksuttomia.

Uusi opetussuunnitelma otettiin käyttöön 1.8.2021. Uudessa opetussuunnitelmassa korostuu työskentelytaitojen kehittämisen nostaminen keskeiseen asemaan. Tätä kautta pyritään edistämään yksilöllistä oppimista ja kehittämään opiskelija- arviointia monipuolisempaan suuntaan sekä lisäämään opiskelijan vastuunottoa opiskelustaan.

Kannaksen ja Tiirismaan lukiot yhdistyvät yhdeksi lukioksi 1.8.2022 alkaen. Uusi lukio tulee sijaitsemaan nykyisen Kannaksen lukion (Kannaksenkatu 20) ja vieressä sijaitsevan Muotoiluinstituutin (Kannaksenkatu 22) tiloissa. Lukioiden yhteisen toimintakulttuurin hiomista jatketaan konsultin johdolla.

### Toiminnan painopistealueet

#### Lukiokoulutus

Lukio-opetuksen pedagogiikkaa kehitetään ja sähköisten oppimisympäristöjen käyttöä lisätään. Opettajien ja opiskelijoiden työelämätietyä kasvatetaan Tunne työ-suunnittele ura -hankkeen toisessa vaiheessa. Opiskelijoiden liikkumismahdollisuuksia koulupäivän aikana parannetaan Liikkuva koulu -jatkohankkeessa.

Lappeenrannan teknillisen yliopiston toiminnan vahvistuminen Lahdessa sekä uuden Lab- ammattikorkeakoulun perustaminen avaavat uusia mahdollisuuksia korkeakoulujen kanssa käytävälle yhteistyölle. Jo vakiintuneiden yhteistyöalueiden/ -käytänteiden lisäksi pyritään yhteistyötä kehittämään mm. yrittäjyyskasvatuksen alueella. Yrittäjyyskasvatuksen yhteistyön vahvistamiseksi on laadittu yrittäjyyskasvatussuunnitelma, jossa suunniteltuja toimenpiteitä vietään käytäntöön. Lisäksi otetaan käyttöön varhaiskasvatuksessa, perusopetuksessa ja lukiokoulutuksessa Junnu-Yliopiston nimellä lanseerattua toimintaa. Painopiste toiminnassa on ympäristökasvatusasioissa. Lukioissa järjestetään päivän kestävä ympäristökatastrofi-pelitapahtuma.

Toimintaa kuvaava mittari	TP 2019	TP 2020	arvio 2021	tavoite 2022
<b>Lukiokoulutus</b>				
Talous:				
Kustannus/asukas	116 €	122 €	132 €	148 €
Vaikuttavuus:				
Asiakastytyväisyysskyselyn tulokset	4,0	4,1	4,1	4,1

## 6. Osallisuuden ja tiedon vastuualue, Osallisuus

Sitova määräraha ja tuloarvio

Määrärahat	TP 2020	TA+LTA:t 2021*	TA 2022	TS 2023	TS 2024
Tulot		496 200	559 200	433 800	483 400
Menot		5 589 600	8 932 600	8 955 700	9 027 500
Toimintakate		5 093 400	8 373 400	8 521 900	8 544 100

\*TA2021 sisältää talousarvion 6-12/2021

### Toimintaympäristö ja sen muutokset

#### Kirjasto- ja tietopalvelut

LASTU-kirjastot (Lahti, Asikkala, Hartola, Heinola, Hollola, Kärkölä, Orimattila, Padasjoki ja Sysmä) toimivat seudullisena kirjastokimppana. Kokoelmat ovat seudullisessa yhteiskäytössä ja seutuvaraukset ja seutulainat edistävät kirjastoaineiston saatavuutta koko maakunnassa. LASTU-verkkokirjasto (lastu.finna.fi) on seudullinen verkkopalvelu kirjastoasiointiin ja digitaalisiin sisältöihin. Lahden kaupunginkirjasto toimii alueellista kehittämistehtävää hoitavana kirjastona toimialueenaan Etelä-Karjalan, Kanta-Hämeen, Kymenlaakson ja Päijät-Hämeen kunnat. Mukkulan kirjasto muuttaa vuoden 2022 aikana väistötiloihin sisäilmaongelmien vuoksi ja Renkomäen kirjasto sijaitsee väistötiloissa koulun yhteydessä Renkomäen monitoimitalon valmistumiseen asti.

1.6.2021 voimaan tulevan hallintosäännön mukaisesti kirjasto- ja tietopalvelut siirtyy sivistyslautakunnasta hyvinvoinnin- ja vapaa-ajan lautakuntaan.

#### Osallisuus ja hyvinvointi

Osallisuus ja hyvinvointi -palveluyksikön tehtävänä on koordinoita hyvinvoinnin, terveyden ja osallisuuden edistämistyötä kaupungissa sekä yhteensovittaa toimia muiden toimijoiden kanssa. Osallisuus ja hyvinvointi -palveluyksikkö vastaa sosiaali- ja terveystalouden edunvalvonnasta ja ohjauksesta ja sidosryhmäsuhteista sekä järjestö- ja yhdistysyhteistyöstä palveluyksikön osalta.

Palveluyksikön tehtäviä ovat:

- Osallisuus ja hyvinvointi
  - hyvinvoinnin ja terveyden edistäminen
  - ehkäisevä työ
  - osallistuva budjetointi
  - kumppanuuspöydät
  - hyvinvointiyhtymän kanssa tehtävä yhteistyö ja omistajaohjaus
- Monitoimikeskus Takatasku
- Vanhus- ja vammaisneuvostot

Osallisuus ja hyvinvointi -palveluyksikkö aloitti toimintansa 1.6.2021 korvaten osan aiemmin toimineen osallisuus ja hyvinvointipalvelujen vastuualueen tehtävistä. Uusina tehtävinä palveluyksikköön siirtyivät vanhus- ja vammaisneuvostojen toiminnasta vastaaminen.

Palveluyksikkö koordinoi Lahden kaupungin laajan hyvinvointikertomuksen 2017-2020 valmistelua, joka hyväksyttiin kaupunginvaltuustossa maaliskuussa 2021. Hyvinvointikertomuksen- ja suunnitelman käsittelyprosessia muutettiin siten, että hyvinvointikertomus ja hyvinvointisuunnitelma tuodaan erillisinä asiakirjoina valtuustokäsit-

telyyn. Palveluyksikkö koordinoi jatkossa hyvinvointisuunnitelman laadintaa seuraavalle valtuustokaudelle. Hyvinvointisuunnitelma tuodaan valtuustokäsittelyyn samanaikaisesti kaupungin strategian kanssa tammikuussa 2022.

Osallisuus ja hyvinvointipalveluissa on kehitetty pitkäjänteisesti kaupungin osallisuusmallia. Aikaisemmin lähidemokratiamallina toiminut aluejohtokunta korvautui syksyllä 2021 aloittaneella kumppanuuspöytämallilla. Vuonna 2020 pilotoitua osallistuvan budjetoinnin toimintamallia jatketaan vuosina 2021-2022.

Sosiaali- ja terveydenhuollon kustannusten kasvun hillitseminen edellyttää kaupunkilaisten hyvinvoinnin ja osallisuuden tuloksellista edistämistä sekä toimivia, kustannustehokkaita palveluketjuja kaupungin ja hyvinvointiyhtymän välillä. Koronapandemian jälkeen hyvinvoinnin ja terveyden edistäminen on yhä tärkeämpää ja uusia toimintamalleja kehitetään kaikkein haavoittuvimmassa asemassa olevien tukemiseen. Sosiaali- ja terveydenhuollon sekä pelastustoimen järjestämistä koskeva lainsäädäntö on tulossa voimaan vaiheittain ja hyvinvointialueiden on tarkoitus aloittaa vuoden 2023 alussa.

### Toiminnan painopistealueet

#### Kirjasto- ja tietopalvelut

Lahden kaupunginkirjasto edistää ja tukee kirjastolain mukaisesti kuntalaisen hyvinvointia, osaamista ja osallisuutta. Tarjoamme sisältö-, mediakasvatus-, asiakas- ja tapahtumapalveluja sekä tiloja ja toimintaympäristöjä myös omatoimikäyttöön asukkaiden opiskeluun, työskentelyyn ja vapaa-aikaan.

Kuntalaisten digitaitojen tukeminen näkyy vahvasti kirjaston tuottamissa palveluissa. Kirjastot kehittävät toimintaansa kansanvallan foorumeina ja luovat kuntalaisille väyliä vaikuttamiseen ja osallistumiseen ja toimivat yhteiskunnallisen keskustelun kohtaamispaikkoina. Vuonna 2022 on käynnissä tähän keskittyvä hanke. Kirjastojen monimuotoisista palveluista viestitään aktiivisesti eri käyttäjäryhmiä tavoittaen ja viestinnän tavoitteita ja mittareita kehitetään. Kirjasto toimii aktiivisesti kuntalaisten hyvinvoinnin edistämiseksi ja tekee yhteistyötä eri toimijoiden kanssa.

#### Osallisuus ja hyvinvointi

Hyvinvointisuunnitelma valmistellaan samanaikaisesti kaupungin strategian kanssa ja kytketään strategian painopisteisiin ja tavoitteisiin.

Ehkäisevän päihde- ja mielenterveyden kehittäminen ja koordinoiti. v. 2021 valmistuneen ehkäisevän päihde- ja mielenterveyden toimintaohjelman mukaisesti. Tähän si-

sältyy mm. Pakka-toimintamallin käynnistäminen. Toimintaohjelman toteutumisesta ja tuloksista raportointi valtuustolle.

Kumppanuuspöytien toiminnan käynnistäminen ja toiminnan koordinointi. Osallistuvan budjetoinnin toimintamallin koordinointi ja arviointi. Käynnistetään osallisuuden arviointityö.

3. ja 4. sektorin ja yritysten roolin vahvistaminen kohdentamalla jäämistöjä ja vuosiavustuksia hyvinvointia ja osallisuutta edistävään toimintaan sekä sosiaalisiin ja kulttuuriin käyttötarkoituksiin.

Monitoimikeskus Takataskun kehittäminen yhteistyökumppaneiden kanssa (yhteisöllinen ruokailu, suomen kielen keskusteluryhmät, virikkeelliset vapaa-ajantoiminnot).

Vanhus- ja vammaisneuvostojen toiminnan käynnistäminen ja organisointi palveluyksikössä.

Sote-uudistukseen liittyvä ennakoiva valmistelutyö yhteistyössä kaupungin eri palvelualueiden ja hyvinvointiyhtymän kanssa.

Hyvinvointiyhtymän kanssa tehtävä yhteistyö

- palvelujen asiakaslähtöisyyden, saavutettavuuden ja esteettömyyden kehittäminen yhteistyössä yhtymän ja Päijät-Hämeen kuntien kanssa.
- hyvinvointiyhtymältä edellytetään palvelusopimuksen mukaisia toimenpiteitä
- maakunnalliset hyvinvoinnin ja terveyden edistämisen painopistealueet (mielen hyvinvointi, osallisuus ja yhteisöllisyys, arjen turvallisuus, päihitteettömyys ja terveelliset elintavat) linjaavat yhdessä tehtävää hyte-työtä
- yhdyspintatyön selkeyttäminen ja vahvistaminen

Toimintaa kuvaava mittari	TP 2019	TP 2020	arvio 2021	tavoite 2022
<b>Kirjasto- ja tietopalvelut</b>				
Talous:				
Kustannus/asukas	58 €	65 €	61 €	60 €
Vaikuttavuus:				
Asiakaskäynnit/asukas	9,1	9,0	9,0	9,0
<b>Osallisuus ja hyvinvointi</b>				
Talous:				
Kustannus/asukas	19 €	31 €	33 €	33 €

## 7. Osallisuuden ja tiedon vastuualue, Wellamo-opisto

### Wellamo-opisto

Sitova toimintakate					
Määrärahat	TP 2020	TA+LTA:t 2021	TA 2022	TS 2023	TS 2024
Tulot	1 300 201	1 498 400	1 467 600	1 387 600	1 387 600
Menot	4 047 671	4 186 600	4 104 000	3 946 600	4 562 100
Toimintakate	2 747 470	2 688 200	2 636 400	2 559 000	3 174 500

### Toimintaympäristö ja sen muutokset

Wellamo-opisto tarjoaa mahdollisuuden paikalliseen vapaan sivistystyön lain mukaiseen opiskeluun. Opisto noudattaa elinikäisen oppimisen periaatteita ja tukee yksilöiden persoonallisuuden monipuolista kehittymistä sekä kykyä toimia yhteisöissä. Taide- ja muotoilukoulu Taikan toiminta on osa opistoa.

kehittämiseen monipuolisesti eri aineissa. Opetusta annetaan taito- ja taideaineissa, kielissä, liikunnassa, tietotekniikassa ja yhteiskunnallisissa aineissa. Opisto tarjoaa mahdollisuuden taiteen perusopetuksen yleisen ja laajan oppimäärän opiskeluun riippuen ainealueesta. Opisto järjestää myös osallistavaa aktivointitoimintaa erilaisissa oppimisympäristöissä.

### Toiminnan painopistealueet

Opistossa järjestetään toiminta-alueen asukkaiden tarpeisiin perustuvaa yleissivistävää koulutusta, joka antaa elämän eri vaiheissa tilaisuuden omaehtoiseen oppimiseen ja itsensä

Toimintaa kuvaava mittari	TP 2019	TP 2020	arvio 2021	tavoite 2022
<b>Wellamo-opisto</b>				
Talous:				
Kustannus/asukas (brutto)	34 €	34 €	35 €	34 €
Kustannus/asukas (netto)	22 €	23 €	22 €	22 €
Vaikuttavuus:				
Asiakastytyväisyyskyselyn tulokset	4,1	4,2	4,2	4,2

## 8. Liikunnan ja kulttuurin vastuualue

Sitova määräraha ja tuloarvio

Määrärahat	TP 2020	TA+LTA:t 2021	TA 2022	TS 2023	TS 2024
Tulot	1 504 974	2 067 600	2 105 700	2 827 400	2 897 200
Menot	29 679 228	30 225 300	30 315 400	30 216 700	34 311 800
Toimintakate	28 174 254	28 157 700	28 209 700	27 389 300	31 414 600

### Toiminnan kuvaus

Liikunnan ja kulttuurin vastuualueen palveluyksiköt ovat liikuntapalvelut, kaupunginmuseo ja kulttuuripalvelut sekä taseyksikköinä toimivat kaupunginorkesteri ja kaupunginteatteri.

Talousarviossa samaa sitovuustasoa ovat liikunta- ja kulttuuripalvelujen määrärahat sisältäen teatterin ja orkesterin avustukset sekä Lahden konserttitalon sivistyspalvelujen vastuulla olevien tilojen kustannukset. Museo nettoyksikkönä on omana sitovuustasonaan.

Liikuntapalvelujen ydintehtävä on edistää lahtelaisten terveyttä ja hyvinvointia. Vastuualueella edistetään Lahden elinvoimaa, vetovoimaisuutta ja tunnettavuutta yksiköiden toiminnan kautta, hankkeiden avulla sekä tukemalla lahtelaisia liikunta- ja kulttuuritoimijoita eri tavoin.

Vastuualueen keskeisinä tehtävinä ovat vastuualueen prosessien vetovastuu, markkinointi- ja viestintäyhteistyö, liikunta-, kulttuuripolitiikka, 3. sektorin yhteistyö ja avustuspolitiikka sekä kansainvälisyysasiat.

### Toimintaympäristö ja sen muutokset

Suunnitelmakaudella käyttötalouteen eniten vaikuttava tekijä tulee olemaan suunnitteilla olevien liikuntatilojen peruskorjaus- ja uudistuskokonaisuuden toteutuminen (Kisapuisto, uudistettavat muut ulkoliikunta-alueet, Urheilukeskuksen mahdollinen uudistaminen ym.). Myös suunnitteilla oleva Ranta-Kartanon vesiliikuntakeskus sekä mahdollinen osallistuminen yksityisten liikuntarakentamiskohteiden käyttörahoitukseen vaikuttaa toteutuessaan viimeistään seuraavan suunnitelmakauden käyttötalousmenojen kasvattamistarpeisiin merkittävästi.

Vuoden 2022 talousarviokehyksessä Liikuntapalvelujen menoista 60 prosenttia kohdentuu tilojen vuokratukustannuksiin. Talouden sopeuttamistoimenpiteenä esitetään keinoja vuokratukustannusten alentamiseksi.

Liikuntapalvelujen tulokertymätavoitteet ovat aiemmin alentu- neet lasten ja nuorten liikuntapaikkojen käyttövuorohintoja koskevien alentamispäätösten vaikutuksesta. Nettomenot/asukas ovat nousseet huolimatta siitä, että liikuntatilojen käyttöasteet ja tila- ja aluemyynti ovat olleet kasvussa (poikkeustila-aikaa lukuun ottamatta). Nyt tulokertymätavoite kasvaa. Edellä mainitut mahdolliset uudet liikuntapalvelujen ylläpidettäviksi tulevat liikuntapaikat kasvattavat liikunnan harrastamismääriä Lahdessa sekä tila- ja aluemyyntiä edelleen.

Liikuntapalvelut-yksikkö jatkaa yhteistyössä urheiluseurojen kanssa lasten ja nuorten harrastetakuun toteuttamiseen tähtääviä strategisten tavoitteiden mukaisia toimia. Liikuntapalvelut vastaa kaupungin työntekijöiden hyvinvoinnin edistämiseksi jatkettavan Työhyvinvointia liikkumalla-hankkeen koordinoitua yhteistyössä konsernihallinnon kanssa.

Talousarviokehukseen pääsemiseksi liikuntapalveluiden nykyistä palveluverkon laajuutta on tarkasteltava sekä tilakustannuksia saatava alennettua. Jos tilakustannusten taso ei ole alennettavissa, palveluverkkokarsinnat ovat laajempia.

Päätettävät mahdolliset karsinnat tulee kohdentaa liikuntapalvelujen osalta ensisijaisesti Tilakeskuksen ja konserniyhtiöiden ja -yhteisöjen perimiin tilavuokriin sekä niiltä sopimusperusteisesti ostettaviin harjoitusvuorokiintiöihin. Tämä tulee huomioida käytävissä sopimusneuvotteluissa.

Kulttuuripalvelut-yksikön osalta vuoden 2022 talousarvio edellyttää omien tuotantojen karsimista, ostopalvelujen (mm. kulttuuriesitykset ja -vierailut) määrän merkittävästi vähentämistä sekä luopumista yhteistuotannoista ja -hankkeista.

Toimintaa kuvaava mittari	TP 2020	arvio 2021	tavoite 2022
<b>Liikuntapalvelut</b>			
Talous:			
Kustannus/asukas (netto)	128 €	134 €	133 e€

## 9. Liikunta ja kulttuuri vastuualue, Kansainväliset urheilutapahtumat

Sitova toimintakate

Määrärahat	TP 2020	TA+LTA:t 2021	TA 2022	TS 2023	TS 2024
Tulot	0	13 300	0	0	0
Menot	500 997	293 400	297 500	293 000	285 100
Toimintakate	500 997	280 100	297 500	293 000	285 100

### Toiminnan kuvaus

Määrärahoilla ylläpidetään ja edistetään Lahden kaupungin asemaa kansainvälisesti tunnustettuna liikunta- ja urheilukaupunkina osoittamalla resursseja niille erikseen tapahtuma-kohtaisesti sovittaville toimenpiteille, jotka Lahden kaupunki tekee välillisenä tukena tapahtuman järjestämiselle ja jotka aiheutuvat tapahtumista. Tämän määrärahan kautta ei osoiteta suoraa rahallista tukea tapahtumille.

### Toimintaympäristö ja sen muutokset

Taloussuunnitelmakaudella valmistaudutaan hyödyntämään liikuntapaikkaverkoston ja suorituspaikkojen infrastruktuuri-investointeja olemassa olevien vuosittaisten tapahtumien lisäksi uusien tapahtumien järjestämisessä mahdollisimman monipuolisesti ja tehokkaasti.

Taloudellisten vaatimusten vuoksi määrärahan tasoa pudotetaan aiemmasta tasosta noin puoleen. Määrärahojen puitteissa keskitytään toistaiseksi sopimusperusteisiin sekä vuosittain toistuviin tapahtumiin kuten junioreiden turnaukset, Salpausselän kisasopimus ja muut toistuvat tapahtumat. Uusia välillisiä tapatumatukimuotoja ei toistaiseksi ole mahdollista luoda. Aiemmin on päätetty sulkapallon joukkueiden EM-kisojen välillisestä tukemisesta ko. määrärahan kautta.

Vuoden 2023 osalta määrärahaa tulee kasvattaa merkittävästi ko. vuodelle päätettyjen useiden urheilutapahtumien välillisen tuen mahdollistamiseksi sopimusten mukaisesti.

### Toiminnan painopistealueet

Välillisen teknisen tuen kohdistaminen tapahtumien toteuttamiseen tukee Lahden kaupungin asemaa urheilu- ja liikunta-tapahtumakaupunkina ja tätä kautta lahtelaista elinkeinoelämää. Tuettavat tapahtumat voidaan jakaa seuraaviin luokkiin:

1. Kansainväliset tai kansalliset arvotapahtumat, jotka tuovat kaupunkiin suurta yleisöä paikan päälle sekä kansallista ja kansainvälistä näkyvyyttä median kautta.
2. Kansainväliset tai kansalliset massatapahtumat, jotka tuovat suuren määrän osanottajia.
3. Kansainväliset tai kansalliset tapahtumat (junioritapahtumat), jotka tuovat kaupunkiin suuren määrän osanottajia ja heidän vanhempiaan.
4. Yksityiset organisaatiot, jotka tuovat oman henkilökuntansa liikunta- ja virkistystapahtumaan.

## 10. Liikunta ja kulttuuri vastualue, Lahden kaupunginmuseo

Sitova toimintakate

Määrärahat	TP 2020	TA+LTA:t 2021	TA 2022	TS 2023	TS 2024
Tulot	370 455	305 300	841 300	1 789 300	1 789 300
Menot	4 994 400	6 820 800	6 600 800	7 232 900	7 715 300
Toimintakate	4 623 945	6 515 500	5 759 500	5 443 600	5 926 000

### Toiminnan kuvaus

Lahden kaupunginmuseo toimii Päijät-Hämeen alueellisena vastuumuseona ja hoitaa alueen kulttuuriympäristöä koskevat viranomaistehtävät sekä neuvoo ja opastaa korjausrakentamiseen, alueelliseen taidemuseotyöhön ja paikallismuseotyöhön liittyvissä asioissa. Museo panostaa neljään vahvaan museobrändiin (Malva, Hiihtomuseo, Historiallinen museo sekä Radio ja tv -museo Mastola), joiden toimintaa tukee museoiden organisaatio.

Museon erikoisalajat ovat Lahden ja Päijät-Hämeen historia, käyttögrafiikka, talviurheilu, huonekalut sekä radio- ja tv-historia. Museo palvelee yleisöä, tuottaa ja välittää uutta tietoa niin lahtelaisesta, kansallisesta kuin kansainvälisestä kulttuuriperinnöstäkin. Museotyötä ohjaavat useat lait, kuten museolaki, muinais-muistolaki sekä maankäyttö- ja rakennuslaki.

Museon perusta on sen omissa kokoelmissa, niiden tutkimuksessa sekä esittelyssä asiakkaille näyttelyin, julkaisuin, esitelmin ja yhä enemmän internetin ja muiden sähköisten välineiden kautta.

### Toimintaympäristö ja sen muutokset

Museoiden valtionosuusjärjestelmä sekä koko museotoimintaa määrittävä museolaki muuttuivat vuoden 2020 alussa. Alueelliseen työhön käytetyistä henkilötyövuosista on mahdollista saada jatkossa valtionosuutta 85%, kun muusta museotyöstä valtionosuus on laskenut 35 %:iin. Opetus- ja kulttuuriministeriö sekä Museovirasto ovat edellyttäneet aiemmasta poikkeavaa museotoiminnan tehtävien määrän ja laadun seuranta koko museon henkilökunnalta.

Museolain muutoksen myötä kaikki alueellista eli maakunnallista museotyötä sekä viranomaistoimintaa koskevat tehtävät siirtyivät alueellisille vastuumuseoille. Lahden museon toimialueena on koko Päijät-Hämeen maakunta. Lakimuutosten seurauksena Lahden museoiden vastuut ja tehtävät kasvoivat aiemmasta, kun osa Museoviraston tehtävistä siirtyi maakuntiin.

Lahden museot on jaettu neljään yksikköön: asiakaspalveluyksikkö, näyttelytoimintayksikkö, kokoelmayksikkö ja tutkimusyksikkö. Keväällä 2022 avataan Lahden visuaalisten taiteiden museo Malva ja auki ovat myös Hiihtomuseo sekä Radio ja tv -museo. Historiallinen museo on peruskorjauksen vuoksi suljettuna koko vuoden.

### Toiminnan painopistealueet

Uusi Lahden visuaalisten taiteiden museo Malva avautuu keväällä 2022 Malski-keskuksessa. Museon toimintakonseptin sekä näyttelyiden suunnittelu useiksi vuosiksi eteenpäin on museon prioriteeteissa ensimmäisellä sijalla. Työ vaatii runsaasti henkilöresursseja sekä edellyttää merkittävää muutosta museon perinteiseen tulorahoituksen hankintaan. Myös muita työmuotoja joudutaan arvioimaan uudelleen.

Historiallinen museo Lahden kartanossa on peruskorjauksessa – museo avautuu yleisölle 2024. Museon henkilökunta on mukana rakennuksen sisätilojen suunnittelussa sekä rakentamisen valvonnassa siten, että rakennus saadaan vastaamaan museotoiminnan vaatimuksia. Tämän lisäksi Historiallisen museon uuden perusnäyttelyn käsikirjoittaminen, tutkimus ja toteutuksen tekninen suunnittelu tapahtuu vuonna 2022. Osallistavan museotyön toimintamuotoja kehitetään ja toteutetaan Historiallisen museon uudistamisen yhteydessä.

Hiihtomuseon vaihtuvien näyttelyiden tilan näyttelykonseptin uudistamista jatketaan vuoden 2022 aikana. Ensimmäinen uudella konseptilla toteutettu näyttely on Hiihtourheilun hyväksi - Lahden Hiihtoseura 100 vuotta -juhlanäyttely. Museon tiloihin rakennetaan myös lapsille ja nuorille suunniteltu ympäristökasvatusta painottava opetustila.

Radio- ja tv-museo Mastolan näyttelyiden digitaalinen sisällönhallintajärjestelmä ja laitteistoa uudistetaan vuonna 2022.

Digitaalisia palveluja kehitetään ja toteutetaan museon digistrategian mukaisesti kaikilla toiminnan osa-alueilla.

Alueellisen vastuumuseon näkökulmasta viranomaistyö arkeologian ja rakennetun kulttuuriympäristön parissa sekä korjausrakentamisen neuvontatyö, alueellinen taidemuseotyö ja paikallismuseotyö lisää vaikuttavuutta uusien toimintatapojen vakiintuessa.

Museotoiminnalle asetetut säästötavoitteet pakottavat työntekijöiden työskentelytapojen uudelleenjärjestelyyn. Uusien palvelujen käynnistyessä tulisi sisältötyön laadusta voida pitää kiinni, jotta asetetut tavoitteet palvelujen vetovoimaisuudesta ja toiminnan vaikuttavuudesta olisi mahdollista saavuttaa.



Toimintaa kuvaava mittari	2020	arvio 2021	tavoite 2022
<b>Lahden kaupunginmuseo</b>			
Talous:			
Kustannus/asukas (brutto)	42 €	57 €	55 €
Kustannus/asukas (netto)	39 €	54 €	48 €

## 11. Lahden kaupunginorkesteri

### Lahden kaupunginorkesteri

Sitova tilikauden ylijäämä (alijäämä)

TULOSLASKELMA	TP 2020	TA+LTA:t 2021	TA 2022	TS 2023	TS 2024
<b>Liikevaihto</b>	<b>282 735</b>	<b>726 800</b>	<b>972 600</b>	<b>994 900</b>	<b>984 300</b>
Liiketoiminnan muut tuotot	297 719	281 100	46 800	46 800	46 800
Tuet ja avustukset kunnalta/kuntayhtymältä	5 136 000	5 064 800	5 133 000	5 235 700	5 309 000
<b>Materiaalit ja palvelut</b>	<b>757 322</b>	<b>1 044 600</b>	<b>1 026 300</b>	<b>1 072 400</b>	<b>1 061 700</b>
Aineet, tarvikkeet ja tavarat	21 053	25 300	26 100	26 100	26 100
Palvelujen ostot	736 269	1 019 300	1 000 200	1 046 300	1 035 600
<b>Henkilöstökulut</b>	<b>3 739 996</b>	<b>4 050 600</b>	<b>4 144 000</b>	<b>4 208 200</b>	<b>4 271 100</b>
<b>Poistot ja arvonalentumiset</b>	<b>38 821</b>	<b>66 400</b>	<b>67 400</b>	<b>67 400</b>	<b>67 400</b>
<b>Liiketoiminnan muut kulut</b>	<b>709 806</b>	<b>911 100</b>	<b>914 700</b>	<b>929 400</b>	<b>939 900</b>
<b>Liikelylijäämä (alijäämä)</b>	<b>470 510</b>	<b>0</b>	<b>0</b>	<b>0</b>	<b>0</b>
<b>Rahoitustuotot ja -kulut</b>	<b>596</b>	<b>0</b>	<b>0</b>	<b>0</b>	<b>0</b>
Muut rahoitustuotot	649	0	0	0	0
Kunnalle/kuntayhtymälle maksetut korkokulut	53	0	0	0	0
Muut rahoituskulut	471 105	0	0	0	0
<b>Ylijäämä (alijäämä) ennen varauksia</b>	<b>471 105</b>	<b>0</b>	<b>0</b>	<b>0</b>	<b>0</b>
Poistoeron lisäys tai vähennys					
<b>Tilikauden ylijäämä (alijäämä)</b>	<b>471 105</b>	<b>0</b>	<b>0</b>	<b>0</b>	<b>0</b>

RAHOITUSLASKELMA	TP 2020	TA+LTA:t 2021	TA 2022	TS 2023	TS 2024
<b>Toiminnan rahavirta</b>	<b>509 926</b>	<b>66 400</b>	<b>67 400</b>	<b>67 400</b>	<b>67 400</b>
Liikelyli-/alijäämä	0	0	0	0	0
Poistot ja arvonalentumiset	38 821	66 400	67 400	66 400	66 400
Rahoitustuotot ja -kulut	0	0	0	0	0
Tulorahoituksen korjauserät	0	0	0	0	0
<b>Investointien rahavirta</b>	<b>-61 128</b>	<b>-40 000</b>	<b>-40 000</b>	<b>-40 000</b>	<b>-40 000</b>
Investointimenot	-61 128	-40 000	-40 000	-40 000	-40 000
<b>Toiminnan ja investointien rahavirta</b>	<b>448 799</b>	<b>26 400</b>	<b>27 400</b>	<b>27 400</b>	<b>27 400</b>
<b>Rahoituksen rahavirta</b>					
<b>Lainakannan muutokset</b>		<b>0</b>	<b>0</b>	<b>0</b>	<b>0</b>
Pitkäaikaisten lainojen muutokset		0	0	0	0
<b>Muut maksuvalmiuden muutokset</b>	<b>118 437</b>	<b>-26 400</b>	<b>-27 400</b>	<b>-27 400</b>	<b>-27 400</b>
<b>Rahoituksen rahavirta</b>	<b>118 437</b>	<b>-26 400</b>	<b>-27 400</b>	<b>-27 400</b>	<b>-27 400</b>
<b>Rahavarojen muutos</b>	<b>567 236</b>	<b>0</b>	<b>0</b>	<b>0</b>	<b>0</b>

## Toiminnan kuvaus

Kaupunginorkesteri tarjoaa monipuolisilla konserteillaan erityisesti lahtelaisille elämänlaatua parantavia, henkistä virkistävyyttä lisääviä elämyksiä. Orkesteri jatkaa kansanvälisesti näkyvää työtään ja toimii yhtenä kaupungin merkittävistä vahvuustekijöistä. Lahden kaupunginorkesterille vuodelle 2021 osoitettu valtionosuus oli 1,55 milj. euroa.

## Toimintaympäristö ja sen muutokset

COVID-19-pandemia tuo edelleen mukanaan monia epävarmuustekijöitä yleisötilaisuuksien järjestämiseen niin Suomessa kuin muualla maailmassa ja luo täten suuren paineen myös kaupunginorkesterin toimintaan ja talouteen.

Orkesterin kustannukset koostuvat suurimmaksi osaksi henkilöstö- ja vuokratuloista, ja konserttien järjestämiseen (kappellimestarit, solistit, teosten vaatimat avustavat muusikot ja mahdolliset sairauslomasijaiset, markkinointi) käytettävissä oleva summa on käytännössä ainoa, johon orkesteri voi omilla toimillaan vaikuttaa. Oman tulonhankinnan onnistuminen on keskeisessä roolissa orkesterin menestyksekkään taloudellisen tuloksen saavuttamisessa.

Vuodelle 2022 asetetut säästötavoitteet tarkoittavat orkesterin omin keinoin toteutettuna merkittäviä säästöjä konserttitoiminnan järjestämiseen ja toiminnan profiilin pudottamiseen,

Esittävän taiteen valtionosuusjärjestelmän päivitetty lainsäädäntö astuu voimaan vuoden 2022 alusta, Kaupunginorkesteri on hakeutunut toistaiseksi valtionosuuteen oikeutetuksi, ja päätökset valtionosuuksien määrästä tehdään vuoden 2021 loppupuolella.

## Toiminnan painopistealueet

Pääosa konserteista soitetaan Sibeliustalossa, ja ne houkuttelevat yleisöä myös Lahden ulkopuolelta. Orkesteri esiintyy aktiivisesti sosiaalisessa mediassa ja seuraa sähköisen tiedonvälityksen kehittymistä. Orkesterin Sibeliustalossa järjestämä Sibelius-festivaali on jo kahden vuosikymmenen ajan kerännyt kotimaisen yleisön lisäksi vuosittain myös runsaan määrän kansainvälisiä konserttavieraita. Alueellista ja kansainvälistä konserttitoimintaa pyritään jatkamaan toimintakentän muutoksista huolimatta, mutta taloudellisten paineiden johdosta supistetussa muodossa.

Lapsille ja nuorille suunnattu toiminta on orkesterille tärkeää, ja yhteistyötä on tehty päiväkotien ja koulujen kanssa mm. Hei, me sävelletään! -projektein ja tarjoamalla lapsille ja nuorille räätälöityjä konsertteja mm. osana kaupungin perusopetuksen kulttuuriohjelmia. Vuonna 2019 edellä mainittu toiminta tavoitti yli 5.000 Lahden ja Päijät-Hämeen alueen lasta ja nuorta (vuonna 2020 koronapandemia vaikeutti osin ko. toiminnan järjestämistä). Toimintaa pyritään jatkamaan säästöpainesta huolimatta, mutta palvelusta saatetaan joutua jatkossa laskuttamaan.

Toimintaa kuvaava mittari	TP 2019	TP 2020	arvio 2021	tavoite 2022
Talous:				
Kaupungin avustus/asukas				
-väh. valtionosuudella	27 €	30 €	29 €	30 €

## 12. Lahden kaupunginteatteri

## Lahden kaupunginteatteri

Sitova tilikauden ylijäämä (alijäämä)

TULOSLASKELMA	TP 2020	TA+LTA:t 2021	TA 2022	TS 2023	TS 2024
<b>Liikevaihto</b>	<b>822 076</b>	<b>1 852 500</b>	<b>1 810 500</b>	<b>1 812 300</b>	<b>1 806 300</b>
Liiketoiminnan muut tuotot	561 899	207 200	174 400	176 600	178 800
Tuet ja avustukset kunnalta/kuntayhtymältä	7 318 200	6 971 500	7 072 900	7 206 700	7 307 600
<b>Materiaalit ja palvelut</b>	<b>1 573 964</b>	<b>1 668 700</b>	<b>1 682 300</b>	<b>1 653 700</b>	<b>1 695 000</b>
Aineet, tarvikkeet ja tavarat	374 034	341 600	347 300	295 800	304 700
Palvelujen ostot	1 199 930	1 327 100	1 335 000	1 357 900	1 390 300
<b>Henkilöstökulut</b>	<b>4 771 483</b>	<b>4 649 500</b>	<b>4 799 800</b>	<b>4 862 400</b>	<b>4 925 800</b>
<b>Poistot ja arvonalentumiset</b>	<b>158 536</b>	<b>252 000</b>	<b>181 800</b>	<b>216 700</b>	<b>180 800</b>
<b>Liiketoiminnan muut kulut</b>	<b>2 158 241</b>	<b>2 449 000</b>	<b>2 383 900</b>	<b>2 452 800</b>	<b>2 481 100</b>
<b>Liikelylijäämä (alijäämä)</b>	<b>39 950</b>	<b>12 000</b>	<b>10 000</b>	<b>10 000</b>	<b>10 000</b>
<b>Rahoitustuotot ja -kulut</b>	<b>-9 443</b>	<b>-12 000</b>	<b>-10 000</b>	<b>-10 000</b>	<b>-10 000</b>
Muut rahoitustuotot	2	0	0	0	0
Kunnalle/kuntayhtymälle maksetut korkokulut	7 816	8 000	8 000	8 000	8 000
Muut rahoituskulut	1 630	4 000	2 000	2 000	2 000
<b>Ylijäämä (alijäämä) ennen varauksia</b>	<b>30 507</b>	<b>0</b>	<b>0</b>	<b>0</b>	<b>0</b>
Poistoeron lisäys tai vähennys	0	0	0	0	0
<b>Tilikauden ylijäämä (alijäämä)</b>	<b>30 507</b>	<b>0</b>	<b>0</b>	<b>0</b>	<b>0</b>

RAHOITUSLASKELMA	TP 2020	TA+LTA:t 2021	TA 2022	TS 2023	TS 2024
<b>Toiminnan rahavirta</b>	<b>158 536</b>	<b>252 000</b>	<b>181 800</b>	<b>216 700</b>	<b>180 800</b>
Liikelyli-/alijäämä	12 000	12 000	10 000	10 000	10 000
Poistot ja arvonalentumiset	158 536	252 000	181 800	216 700	180 800
Rahoitustuotot ja -kulut	-12 000	-12 000	-10 000	-10 000	-10 000
<b>Investointien rahavirta</b>	<b>-150 000</b>	<b>-135 000</b>	<b>-150 000</b>	<b>-150 000</b>	<b>-150 000</b>
Investointimenot	-150 000	-135 000	-150 000	-150 000	-150 000
<b>Toiminnan ja investointien rahavirta</b>	<b>8 536</b>	<b>117 000</b>	<b>31 800</b>	<b>66 700</b>	<b>30 800</b>
<b>Rahoituksen rahavirta</b>					
Muut maksuvalmiuden muutokset	-102 000	-117 000	-31 800	-66 700	-30 800
Rahoituksen rahavirta	-102 000	-117 000	-31 800	-66 700	-30 800
<b>Rahavarojen muutos</b>	<b>-93 464</b>	<b>0</b>	<b>0</b>	<b>0</b>	<b>0</b>

## Toiminnan kuvaus

Kaupunginteatteri on korkeatasoinen, omaleimainen ja ohjelmistoltaan monipuolinen metropolialueen pohjoinen keskus-teatteri ja Lahden keskeinen vetovoimatekijä. Teatteri järjestää teatteriesityksiä omana tuotantonaan ja yhteistuotantoina. Ohjelmistonsa täydentämiseksi teatteri järjestää kotija ulkomaisia teatterivierailuja ja muita kulttuuriesityksiä. Lahden kaupunginteatteri on merkittävä esittävän taiteen toimija ja mahdollistaja Suomessa. Teatteritoimintaan myönnetty valtionosuus vuonna 2021 oli 2.575.887 euroa. Valtionosuuteen oikeuttavien henkilötyövuosien määrä väheni 120 henkilötyövuodesta 116 henkilötyövuoteen.

## Toimintaympäristö ja sen muutokset

Esittävässä taiteessa tulee vielä pitkään näkymään koronapandemian aiheuttamat vaikutukset, vaikka koronatilanne tulisikin tasaantumaan ensi vuoden aikana. Epävarmuus toiminnan palautumisesta entiselle tasolle on ilmeinen, josta seuraa useita riskitekijöitä suunnitellun toiminnan toteutumiseksi. Vuodelle 2022 asetetut LUMO-tavoitteet yhdessä kuluvalle vuodelle päätettyjen säästöjen kanssa edellyttävät teatterin toiminnan sopeuttamista. Teatterin kustannuksista noin 54 % on henkilöstökustannuksia ja 22 % tilavuokria. Vuoden 2022 LUMO-tavoite 240.000 euroa on suunniteltu kohdennettavaksi pääosin muihin kuin henkilöstökustannuksiin. Suunnitelmavuosille mahdollisesti tulevat lisäpainot edellyttävät myös henkilöstösäästöjä, joiden vuoksi joudutaan tekemään merkittäviä muutoksia teatterin toiminnassa.

Esittävän taiteen valtionosuusjärjestelmään on tulossa muutos vuodesta 2022 alkaen. Kaikki toimijat ovat joutuneet hakeutumaan uudelleen valtionosuuden piiriin. Päätökset tul-

laan tekemään loppuvuodesta 2021. Lahden kaupunginteatteri on hakeutunut toistaiseksi valtionosuuteen oikeutetuksi, joka turvaa rahoituksen pidemmällä tähtäyksellä. Uudistuksen toisena vaihtoehtona on kolmen vuoden määräaikaisuus. Koko esittävän taiteen rahoitus tuleville vuosille on vielä ratkaisematta, jolla saattaa olla merkittäviä vaikutuksia valtionosuuden tasoon.

Teatteri on Lahden kaupungin taseyksikkö, jonka tulos budjetoidaan vuosittain nolnaan. Kaupungin avustus teatterin toimintaan on 7.065.400 euroa, mikä pitää sisällään valtionosuuden noin 2.6 miljoonaa euroa. Teatteri maksaa teatterin tiloista vuokraa noin 2 miljoonaa euroa. Vuodelle 2021 suunniteltu Eero-näyttämön peruskorjaus on siirtynyt vuodelle 2022. Eero-näyttämön arvioidaan olevan pois käytöstä useampia kuukausia. Tämä mahdollistaa ensi vuoden säästöt tekijänoikeusmaksuissa. Kyseessä ei kuitenkaan ole pysyvä säästö, koska teatterin tulisi päinvastoin kasvattaa lipputuloojaan, jolloin tekijänoikeuskulut kasvavat. Teatterin taseeseen on kertynyt mittava alijäämä, jota on pyritty viime vuosina supistamaan. Suunnitellut ja toteutuneet säästöt uhkaavat talouden tasapainoa ja lisäävät alijäämän kasvamisen riskiä.

## Toiminnan painopistealueet

Toiminnan painopistealueena tulee olemaan koronakriisistä selviytyminen ja toiminnan suunnittelu koronan jälkeisiin uudenlaisiin toimintatapoihin. Huomiota kiinnitetään myös katsojien luottamuksen palauttamiseen ja ylläpitämiseen esittävän taiteen laadullisen tason säilyttämisellä ja turvallisella katsojakokemuksella. Henkilöstön työhyvinvointi tulee nostaa merkittäväksi painopistealueeksi koronan jälkeisessä toiminnassa. Teatterin mahdollisuudet huomioida strategian kärkihankkeiden toteuttaminen heikkenevät säästöjen myötä.

Toimintaa kuvaava mittari	TP 2019	TP 2020	arvio 2021	tavoite 2022
Talous:				
Kaupungin avustus/asukas				
-väh. valtionosuudella	38 €	39 €	36 €	37 €
-väh. valtionosuudella ja sis. vuokrat	22 €	23 €	20 €	20 €

## 13. Toiminnan tunnusluvut

## SIVISTYKSEN PALVELUALUE

Varhaiskasvatuspalvelut	TP 2019	TP 2020	TA 2021	TAE 2022	TS 2023	TS 2024
Alle kouluikäisten lasten sijoittuminen						
Määrä	7 821	7 487	7 257	7 200	7 200	7 200
Varhaiskasvatuksessa/esiopetuksessa	4 139	3 783	3 669	3 600	3 600	3 600
Yksityisessä varhaiskasvatuksessa	1 435	1 612	1 725	1 700	1 700	1 700
Kotihoidon tuella	1 736	1 533	1 362	1 300	1 300	1 300
Perusopetus	TP 2019	TP 2020	TA 2021	TAE 2022	TS 2023	TS 2024
Oppilasmäärä	10 390	10 600	10 600	10 600	10 500	10 500
Vuosiviikkotuntia	16 773	18 144	16 324	17 066	17 640	17 640
Vuosiviikkotuntia / oppilas	1,61	1,71	1,54	1,61	1,68	1,68
Nuorisopalvelut	TP 2019	TP 2020	TA 2021	TAE 2022	TS 2023	TS 2024
Osallistuja- ja asiakasmäärä	228 370	212 443	200 000	200 000	200 000	200 000
Asiakaspalautteen keskiarvo	4,3	4,7	4,1	4,1	4,1	4,1
Erytistettujen nuorten määrä ja asiakastytyväisyys	689	595	550	550	550	550
Työllisyyspalveluita käyttävien nuorten määrä, joista	388	634	250	250	250	250
työllistettyjen nuorten määrä ja sijoittuminen %	195	136	180	180	180	180
	49	32	50	50	50	50
Lukiokoulutus	TP 2019	TP 2020	TA 2021	TAE 2022	TS 2023	TS 2024
Opiskelijamäärä	2 179	2 150	2 200	2 200	2 200	2 200
Kursseja	2 250	2 400	2 200	2 200	2 200	2 200
Kursseja / opiskelija	1,07	1,12	1,0	1,0	1,0	1,0
Kirjasto- ja tietopalvelut	TP 2019	TP 2020	TA 2021	TAE 2022	TS 2023	TS 2024
Lainaajia	40 272	35 254	40 000	40 000	40 000	40 000
Lainauksia / asukas	17,1	14,2	17,0	17,0	17,0	17,0
Verkkokäynnit / asukas	4,3	4,8	5,5	5,5	5,5	5,5
Liikuntapalvelut	TP 2019	TP 2020	TA 2021	TAE 2022	TS 2023	TS 2024
Kävijämäärät						
Maauimala	42 452	-	45 000	45 000	45 000	45 000
Kivimaan uimahalli	118 240	-	130 000	130 000	130 000	130 000
Saksalan uimahalli	81 010	-	85 000	85 000	85 000	85 000
Lahden uimahalli	103 599	-	115 000	115 000	115 000	115 000
Nastolan uimahalli	54 944	-	60 000	60 000	60 000	60 000
Kaupunginmuseo	TP 2019	TP 2020	TA 2021	TAE 2022	TS 2023	TS 2024
Lausunnot (arkeologia ja rakennustutkimus, muut)	305	220	280	290	310	310
Hankitut taideteokset (ostot ja lahjoitukset)	12	250	70	70	60	60
Kuvanvälitys (määrä)	46	2 500	190	200	200	200
Lapset ja nuoret asiakkaat (18 ikävuoteen saakka)	10 539	7 000	11 000	12 500	13 000	13 000

## KAUPUNGINORKESTERI

Kaupunginorkesteri	TP 2019	TP 2020*	TA 2021	TAE 2022	TS 2023	TS 2024
Julkisia konsertteja	78	43	80	80	80	80
Kuulijoita em. konserteissa	43 705	15 540	49 000	53 000	53 000	53 000
Muita esiintymisiä (tilausesiintymiset, ulkomaan konsertit, pienesiintymiset)	142	45	65	65	65	65
Kuulijoita yhteensä	61 010	18 078	54 000	58 000	58 000	58 000

\* Vuonna 2020 kaupunginorkesterin korona-aikana tuottamat verkkosisällöt saavuttivat kaikkiaan n. 800.000 katselukertaa vuoden loppuun mennessä

## KAUPUNGINTEATTERI

Kaupunginteatteri	TP 2019	TP 2020	TA 2021	TAE 2022	TS 2023	TS 2024
Näytäntöjen lkm	282	182	250	250	250	250
Ensi-iltojen lkm	9	10	7	7	7	7
Katsojamäärä	74 477	34 792	71 000	71 000	76 000	76 000
Lasten ja nuorten näytäntöjen lkm	54	34	70	70	70	70
Yleisötyön tilaisuudet (ei esitys)	178	109	100	100	100	100
Oma tulorahoitus / katsoja	27,60 €	23,63 €	29,00 €	26,00 €	25,00 €	25,00 €

**14. Investointiosa**

<b>Irtain omaisuus</b>	<b>TA 2022</b>	<b>TS 2023</b>	<b>TS 2024</b>	<b>TS 2025</b>	<b>TS 2026</b>
Perusopetus	2 070 000	770 000	2 870 000	1 000 000	1 000 000
Varhaiskasvatuspalvelut	500 000	750 000	750 000	530 000	530 000
Wellamo-opisto	1 010 000	210 000	10 000		
Kirjasto- ja tietopalvelut	250 000	800 000			
Kaupunginmuseo	520 000	1 835 000			
Liikuntapalvelut	200 000	300 000	400 000		
Kulttuuripalvelut	50 000				
Nuorisopalvelut	200 000	100 000	100 000		
Lukiokoulutus	500 000				
<b>Palvelualue yhteensä</b>	<b>5 300 000</b>	<b>4 765 000</b>	<b>4 130 000</b>	<b>1 530 000</b>	<b>1 530 000</b>
Kaupunginorkesteri	40 000	40 000	40 000	40 000	40 000
Kaupunginteatteri	150 000	150 000	150 000	150 000	150 000
<b>Palvelualue ja taseyksiköt yhteensä</b>	<b>5 490 000</b>	<b>4 955 000</b>	<b>4 320 000</b>	<b>1 720 000</b>	<b>1 720 000</b>