



LAHTI

RAKENTAMIS- TAPAOHJE

03.12.2021

A-2864

Liittyy asemakaavan
muutokseen A-2794

Keski-Lahti

Aleksanterinkatu
12,14 ja 19-21
(Aleksanterinkadun
ylikulkusilta)

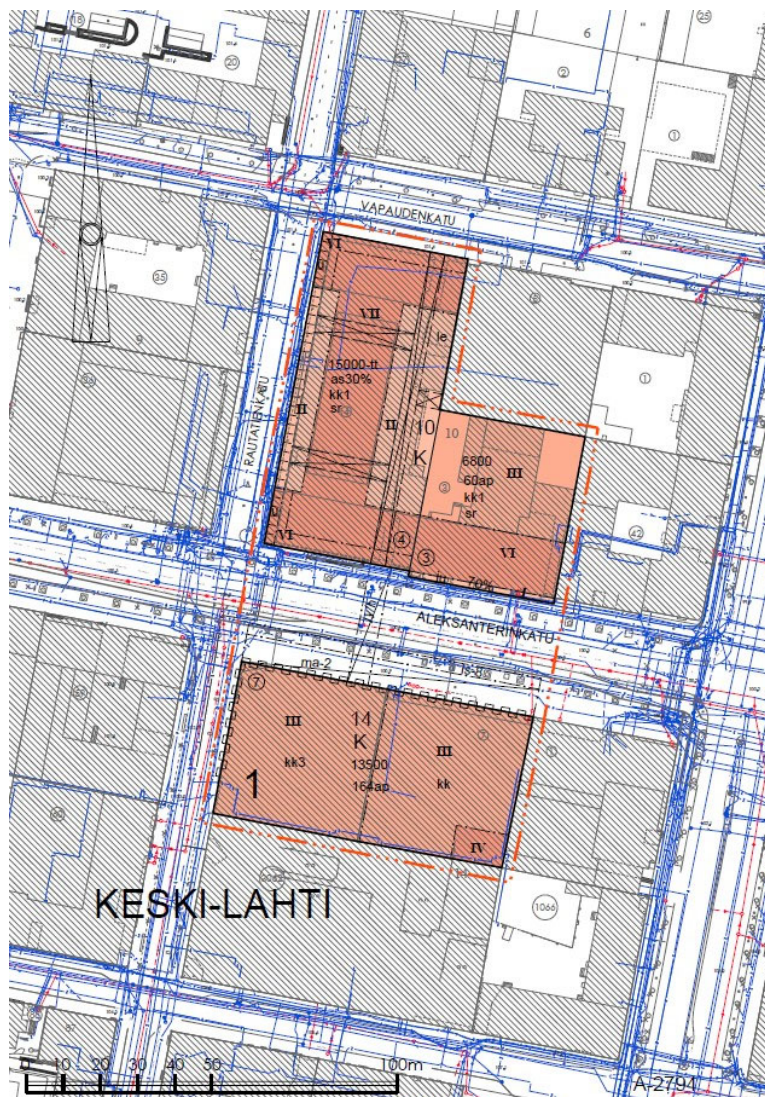
Lahti.fi

Lähtökohdat

Tämä rakennustapaohje liittyy asemakaavan muutoksen A-2794 ja koskee korttelin 10 tontteja 3 ja 4, sekä korttelin 14 tonttia 7. Rakentamistapaohjeessa on esitetty velvoitteet ja vaatimukset sillan julkisivuvaatimuksille ja tarkemmalle suunnittelulle.

Rakentamistapaohje

Silta tulee suunnitella ja toteuttaa ylikulkusillan arkkitehtuurikutsukilpailun 2021 voittaneeseen ehdotukseen 'Seitti'. Sillan arkkitehtoniset ja kaupunkikuvalliset vaatimukset ja mahdollinen tarkempi jatkosuunnittelu tulee perustua tarkasti alla esitettyyn 'Seitti'-suunnitelmaan. Lahden kaupunkikuvaryhmä ja rakennusvalvonta ohjaavat toteutussuunnittelua.



Ote Asemakaavamuutoksen A-2794 03.12.2021 ehdotuskartasta





Havainnekuva ylikulkusillasta Vesijärvenkadulta katsottuna esittää 'Seitin' arkkitehtonisen ja kevyen luonteen. Seitti perustuu katutilassa mahdollisimman kevyeen ja siroon olemukseen, sekä laadukkaisiin toteutusmateriaaleihin puuhun ja teräkseen.

Siltaehdotuksen keskeisten vahvuuksien säilyttämiseen mahdollisessa toteutussuunnittelussa on olennaista. Toteutussuunnittelussa on vaalittava rakenteen keveyttä ja läpinäkyvyyttä ja toisaalta varmistettava, ettei katutilasta näkyviä rakenteellisia puupintoja jouduta peittämään muilla rakennekerroksilla. Sisätilan alakattopinta ja siltarakenteen alapinta korostuvat katutilassa, ja niitä tulee jatkosuunnittelussa kehittää kuin julkisivuja.

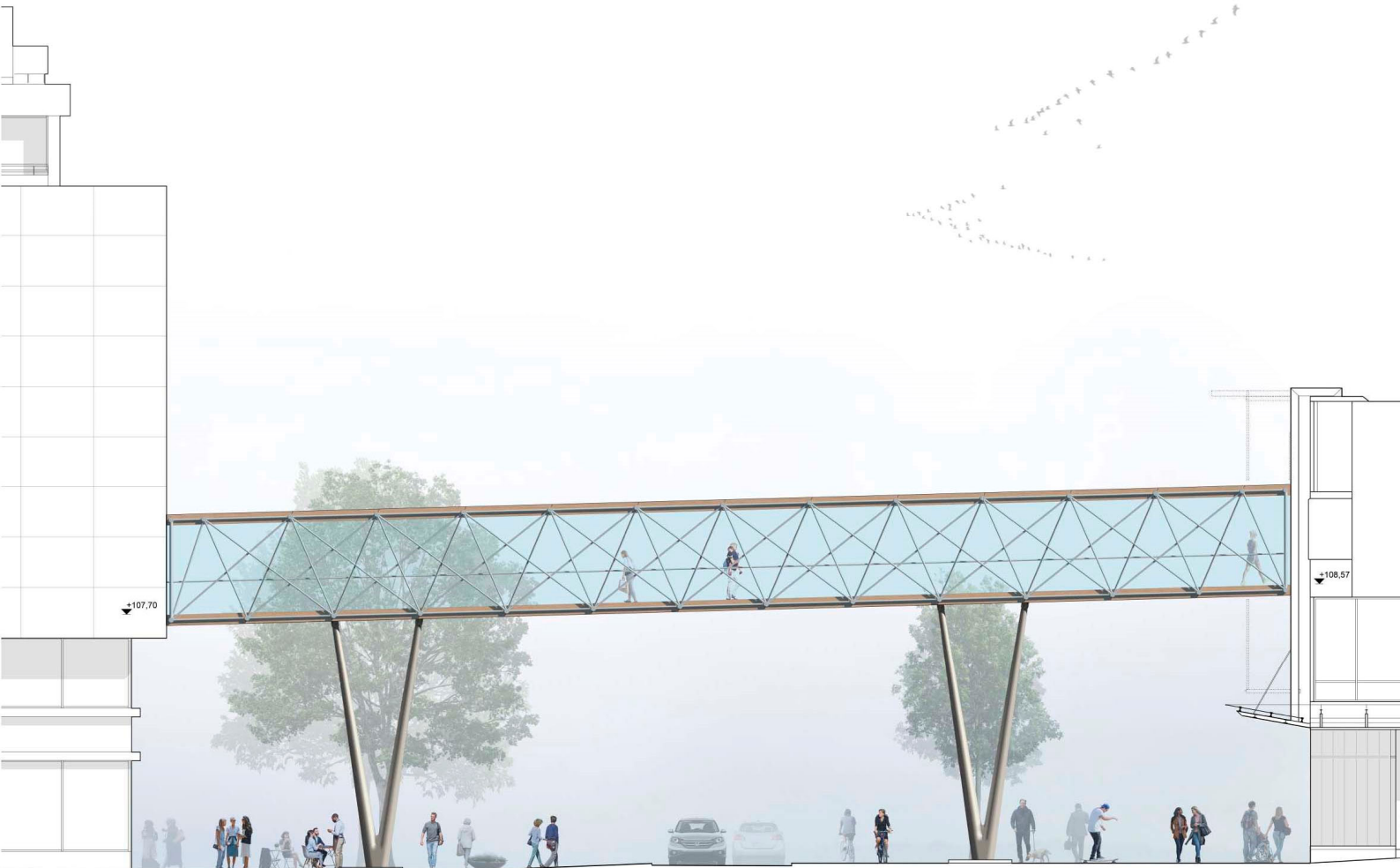
Rakenne

Nelihaaraisten teräspilarien kantama päällysrakenne koostuu puisista CLT-elementeistä, niihin rakenteellisesti liittyvästä terässauvojen muodostamasta ristikosta sekä lasilevyistä.



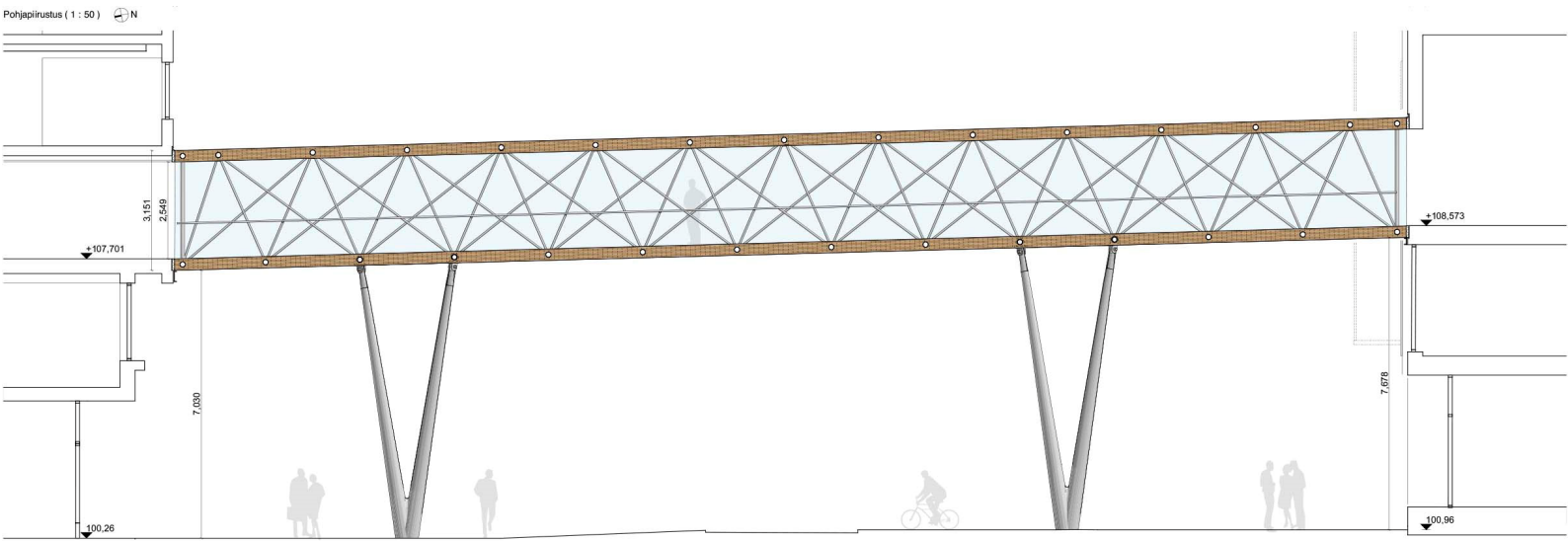


Julkisivu Länteen. CLT-levyt ovat osin suojassa säärasituksilta päällysrakenteen pohjassa ja yläpinnan vesieristeen alla. CLT-levyjen välissä terässauvat muodostavat siron ristikkorakenteen.



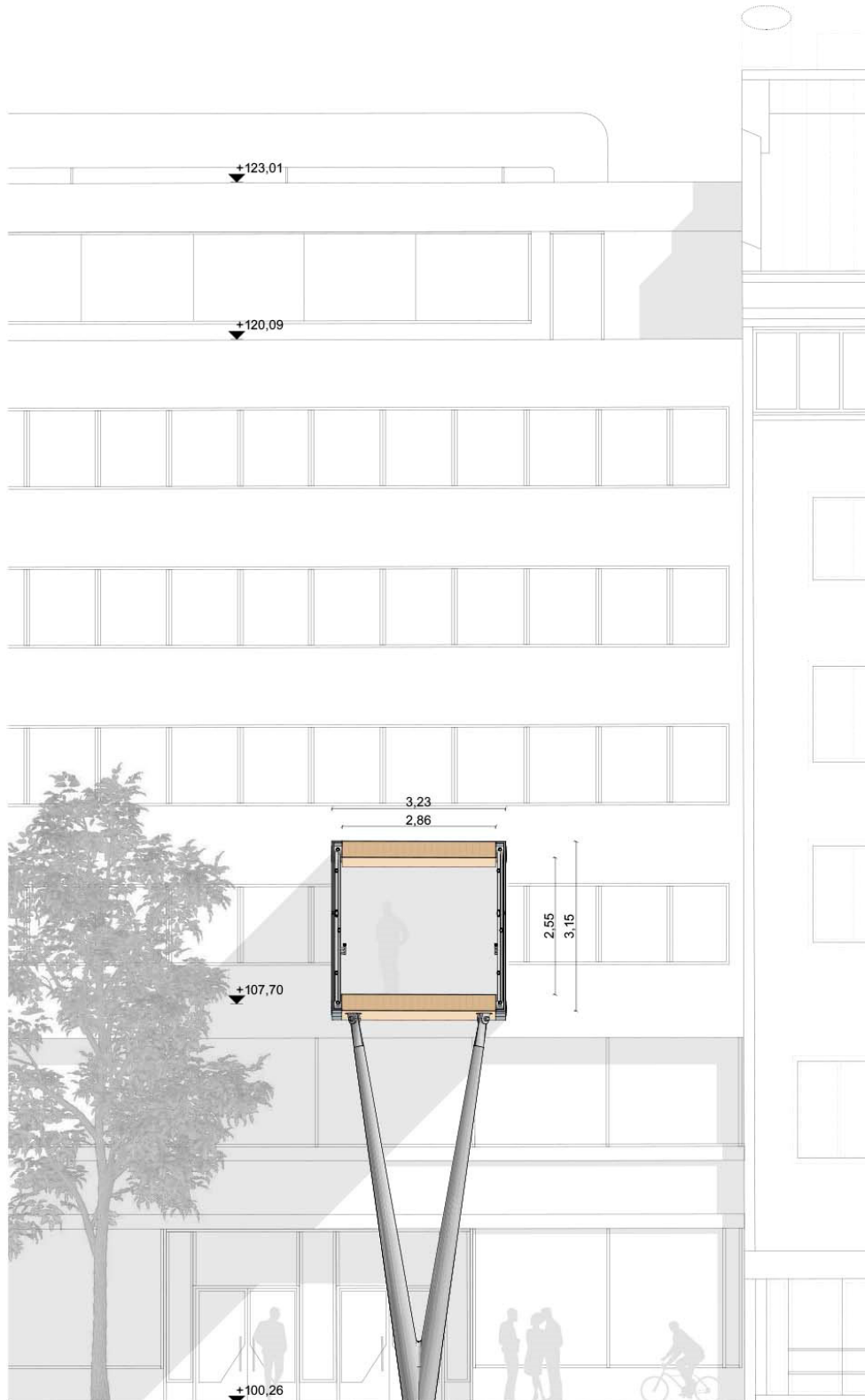
Julkisivu itään





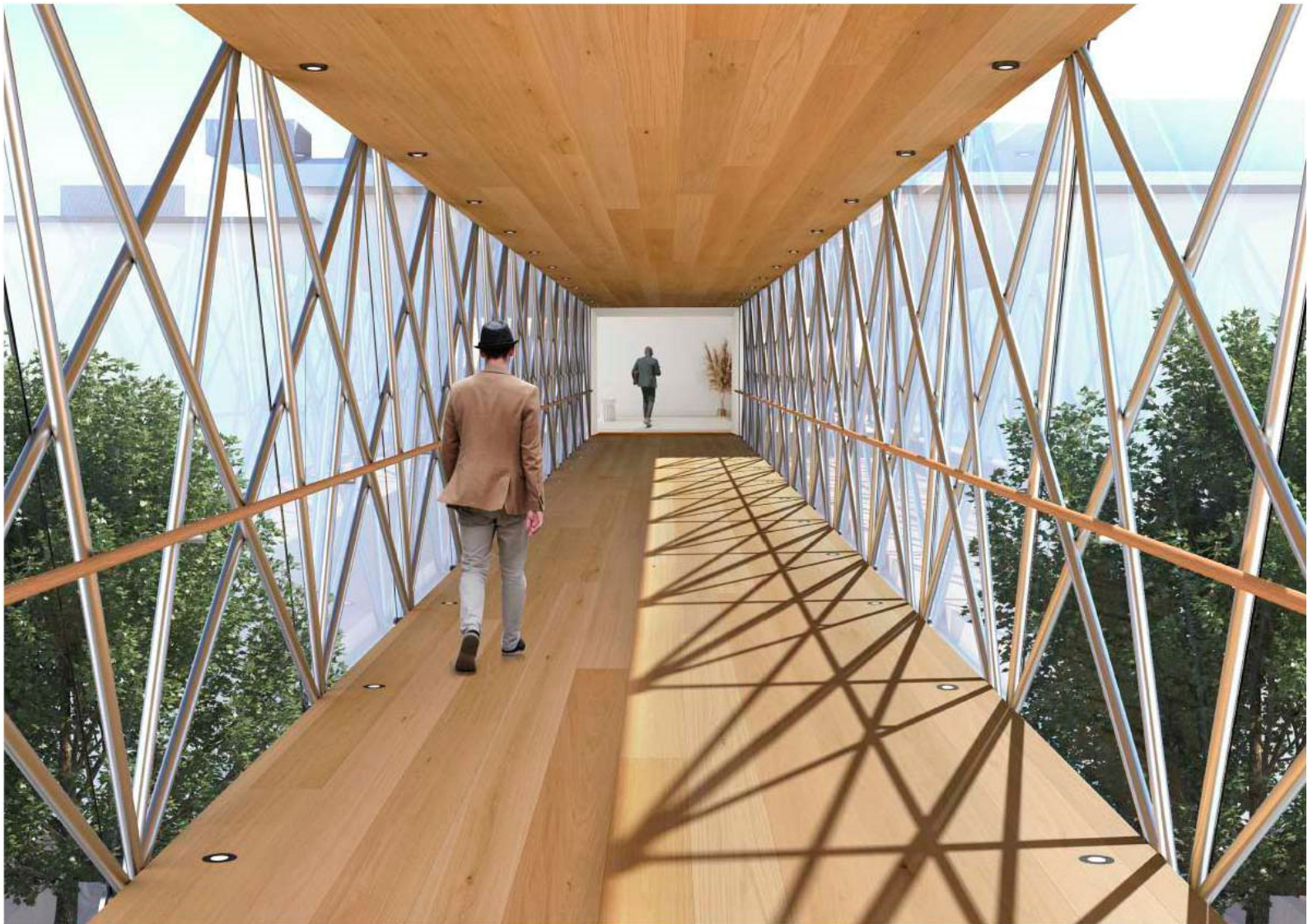
Leikkauspiirustus ylikulkusillasta esittää sillan asettumisen kerrosten välille. 'Seitti'-sillan ylä- ja alapohja ovat puuelementtejä, joita kannattelevat ylöspäin kapenevat nelihaaraiset metallijalat.





Seittiehdotus asettuu Keskustalon nauhajulkisivuun harkitusti sisäänkäynnin yläpuolella.





Ylä- ja alapohjan puurakenne näkyy ylikulkusillan sisätilassa. Yläpohjan suunnittelun yksityiskohtiin ja mahdollisen ilmanvaihdon sovittamiseen tulee kiinnittää erityistä huomioita, sen näkyessä alas Aleksanterinkadulle.

Mainokset

Ylikulkusillaltaan ei vaalitun keveyden ja läpinäkyvyyden vuoksi sallita mainoksia tai teippauksia.

Päiväys ja allekirjoitus

Lahdessa 03.12.2021

Tuomas Helin, kaavoitusarkkitehti

