

LAHTI



# ASEMAKAAVAN SELOSTUS

08.06.2021

**Asemakaavatunnus  
A-2802**

**Asemakaava ja  
asemakaavan muutos**

**Pirttiharju (31.)  
Kärpänen (30.)  
Sopenkorpi (26.)  
Salpausselkä (32.)  
Kartano (2.)**

**Valtatie 12  
Hollola-Mytjäinen**

**Lahti.fi**



## 1 PERUS- JA TUNNISTETIEDOT

### 1.1 Tunnistetiedot

Asemakaava koskee Pirttiharjun (31.) kaupunginosan tilan 398-895-2-5 osaa, Salpausselän (32.) kaupunginosan tilan 398-402-2-251 ja 398-402-2-252 osaa.

Asemakaavan muutos koskee Kartanon (2.) kaupunginosan yleisen tien aluetta, Sopenkorven (26.) kaupunginosan rautatie- ja yleisen tien aluetta. Kärpäsen (30.) kaupunginosan suojaviher-, katu- ja yleisen tien aluetta, Pirttiharjun (31.) kaupunginosan suojaviher- ja yleisen tien aluetta, Salpausselän (32.) kaupunginosan yleisen tien aluetta.

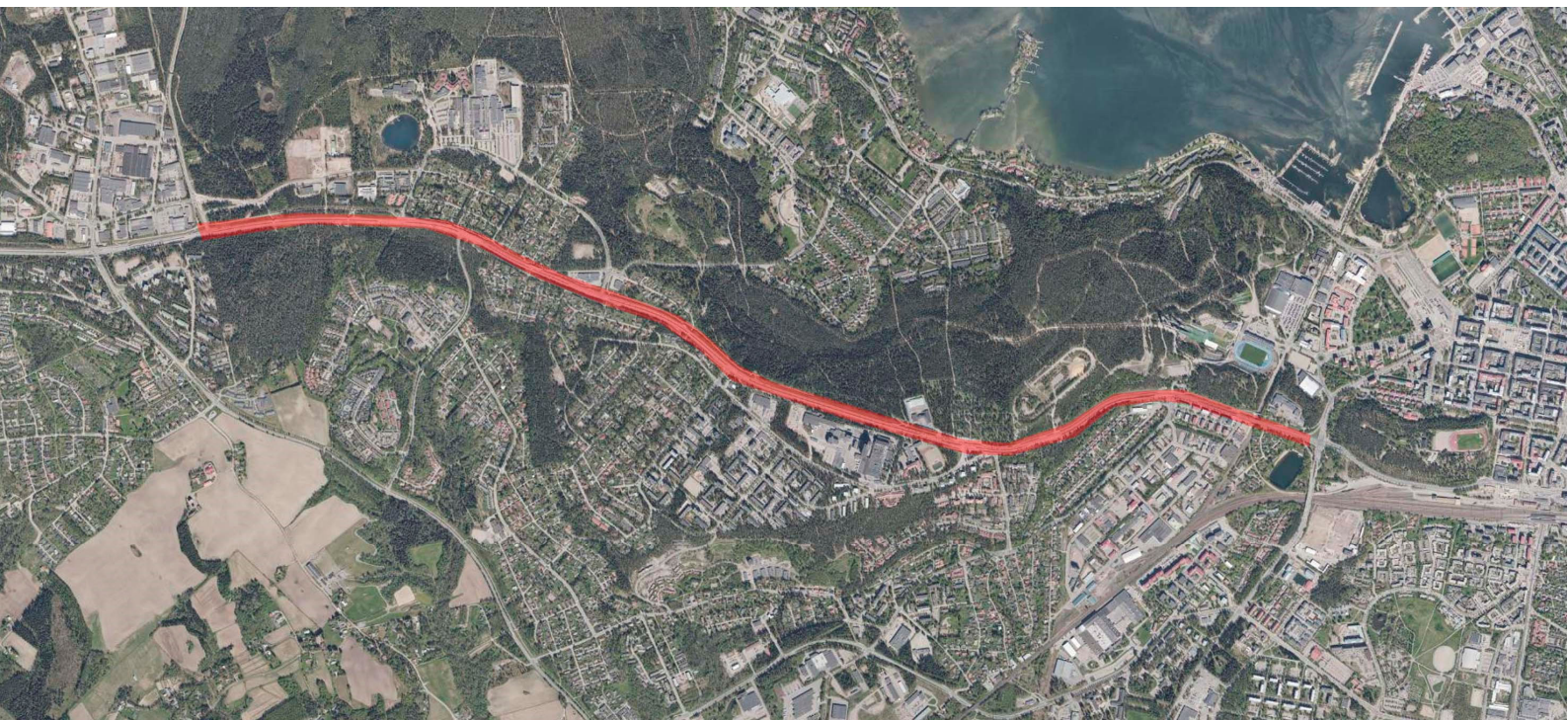
Asemakaavalla ja asemakaavan muutoksella muodostuu Sopenkorven (26.) kaupunginosan rautatie- ja katualue, Kärpäsen (30.) kaupunginosan katualue, Pirttiharjun (31.) kaupunginosan katualue, Salpausselän (32.) kaupunginosan katualue.

Asemakaavan muutoksen myötä kaupunginosien rajat päivittyvät Mytjäisen liittymän ympäristössä.

Kaavahanke sisältyy kaupungin vuosien 2020 ja 2021 kaavoitusohjelmaan. Kaavan vireilletulosta on ilmoitettu 05.03.2020 kaavoituskatsauksesta tiedottamisen yhteydessä.

## 1.2 Kaava-alueen sijainti

Suunnittelualue käsittää Hämeenlinnantien tiealueen Hollolan kunnan rajalta Mytäjäisten risteysalueelle. Suunnittelualue kulkee Pirttiharjun (31), Kärpäsen (30.), Sopenkorven (26.), Salpausselän (32.) kaupunginosien halki. Suunnittelualueen pinta-ala on noin 37,5 ha.



Ortokuvakartta.

## 1.3 Kaavan tarkoitus

Asemakaavan ja asemakaavan muutoksen tavoitteena on osoittaa asemakaavan yleisen tien alueet katualueeksi ja samalla mahdollistaa viihtyisän tieympäristön toteuttamisen. Asemakaavalla osoitetaan olevien alikulkujen sijainnit ja tarkastellaan mahdollisten uusien yli- ja alikulkujen tarve huomioiden kevyen- ja joukkoliikenteen kehittäminen, risteysalueiden näkyvyys, sekä katuverkkoon sijoittuvan duo-raiotien aluevaraus.

## 1.4 Kaupungin strategia

Kaupungin strategian (2017) mukaisesti kaava edistää kestävästä kehityksestä mukaista yhdyskuntarakennetta ja liikkumista (A4).

### JATKUVIEN KAAVOJEN OSALTA:

Kaava edistää strategian vuoden 2020 kärkihanketta 5. *Luonnollisesti liikkeessä* parantamalla joukkoliikenteen toimintaedellytyksiä alueella.

## 1.5 Selostuksen sisällysluettelo

<b>1</b>	<b>Perus- ja tunnistetiedot.....</b>	<b>2</b>
1.1	Tunnistetiedot .....	2
1.2	Kaava-alueen sijainti.....	3
1.3	Kaavan tarkoitus .....	3
1.4	Kaupungin strategia.....	3
1.5	Selostuksen sisällysluettelo .....	4
1.6	Luettelo selostuksen liiteasiakirjoista.....	5
<b>2</b>	<b>Tiivistelmä .....</b>	<b>5</b>
2.1	Kaavaprosessin vaiheet.....	5
2.2	Asemakaava .....	5
2.3	Toteuttaminen .....	5
<b>3</b>	<b>Lähtökohdat .....</b>	<b>5</b>
3.1	Selvitys suunnittelualueen oloista .....	5
3.1.1	Yleiskuvaus.....	5
3.1.2	Luonnonympäristö .....	5
3.1.3	Rakennettu ympäristö.....	6
3.1.4	Maanomistus.....	9
3.2	Suunnittelutilanne.....	9
3.2.1	Kaava-alueita koskevat suunnitelmat, päätökset ja selvitykset.....	9
<b>4</b>	<b>Asemakaavan suunnittelun vaiheet.....</b>	<b>11</b>
4.1	Asemakaavan suunnittelun tarve .....	11
4.2	Suunnittelun käynnistäminen ja sitä koskevat päätökset.....	12
4.2.1	Aloite .....	12
4.2.2	Sopimukset.....	12
4.2.3	Pohjakartan tarkistaminen .....	12
4.3	Osallistuminen ja yhteistyö .....	12
4.3.1	Osalliset .....	12
4.3.2	Vireilletulo .....	12
4.3.3	Osallistuminen ja vuorovaikutusmenettelyt .....	12
4.3.4	Viranomaisyhteistyö .....	13
4.4	Asemakaavan tavoitteet .....	14
4.4.1	Lähtökohta-aineiston antamat tavoitteet .....	14
<b>5</b>	<b>Kuvaus .....</b>	<b>14</b>
5.1	Asemakaavan rakenne .....	14
5.1.1	Kokonaisrakenne .....	14
5.1.2	Mitoitus ja aluevaraukset .....	14
5.2	VAT:in, maakuntakaavan ja yleiskaavan sisältövaatimusten toteutuminen .....	14
5.3	Ympäristön laatua koskevien tavoitteiden toteutuminen.....	14
5.4	Kaavan vaikutukset .....	14
5.4.1	Vaikutus rakennettuun ympäristöön ja liikenteeseen .....	14
5.4.2	Vaikutukset luontoon ja luonnonympäristöön.....	15
5.4.3	Muut vaikutukset .....	15
5.5	Ympäristön häiriötekijät.....	15
5.6	Kaavamerkinnot ja -määräykset .....	15
<b>6</b>	<b>Asemakaavan toteutus .....</b>	<b>15</b>
6.1	Toteutusta ohjaavat ja havainnollistavat suunnitelmat.....	15
6.2	Toteuttaminen ja ajoitus.....	15
6.3	Toteutuksen seuranta.....	15
<b>7</b>	<b>Päiväys ja allekirjoitus .....</b>	<b>15</b>
<b>8</b>	<b>Seurantalomake .....</b>	<b>15</b>

## 1.6 Luettelo selostuksen liiteasiakirjoista

asemakaavakartta A-2802  
osallistumis- ja arviointisuunnitelma  
Vt12 Lahden eteläinen kehätie, hallinnollisten järjestelyjen yleiskartta  
Duoraitiotielinjauksen tarkastelu Lahti 2021

## 2 TIIVISTELMÄ

### 2.1 Kaavaprosessin vaiheet

Asemakaava ja asemakaavan muutos on laadittu kaupungin aloitteesta. Osallistumis- ja arviointisuunnitelma laadittiin ja asetettiin nähtäville kaavamuutoshankkeen kotisivulle 10.09.2020. Kaavatyötä käsittelevä yleisötilaisuus järjestettiin 24.11.2020 ja luonnosvaiheen kuuleminen järjestettiin 03.12.-16.12.2020, jolloin pyydettiin myös viranomaislausunnot. Viranomaislausuntoja täydennettiin 6.4.-20.4.2021.

### 2.2 Asemakaava

Asemakaavan ja asemakaavan muutoksen tavoitteena on osoittaa asemakaavan yleisen tien alueet katualueeksi ja samalla mahdollistaa viihtyisän tieympäristön toteuttamisen. Asemakaavalla osoitetaan olevien alikulkujen sijainnit ja tarkastellaan mahdollisten uusien yli- ja alikulkujen tarve huomioiden kevyen- ja joukkoliikenteen kehittäminen, risteysalueiden näkyvyys, sekä katuverkkoon sijoittuvan duo-raiotien aluevaraus. Kaavamuutoksen yhteydessä tarkistetaan myös uusien liittymien tarpeet.

### 2.3 Toteuttaminen

Asemakaavan toteutuksesta vastaa Lahden kaupunki kunnallistekniikan osalta

## 3 LÄHTÖKOHDAT

### 3.1 Selvitys suunnittelualueen oloista

#### 3.1.1 Yleiskuvaus

Suunnittelualue sijaitsee Hollolan rajalta Mytjäisten risteysalueelle ollen pituudeltaan 5,7 km. Alue käsittää kyseiseltä väliltä valtatie 12:n tiealueen, sekä osan määräaloista 398-402-2-251 ja 398-402-2-252 Salpausselän (32.) kaupunginosassa (Raviradan liittymä). Nykyisen tiealueen (398-895-2-5) läntisin osa Hollolan rajaa vasten Pirttiharjun (31.) kaupunginosassa on kaavoittamaton.

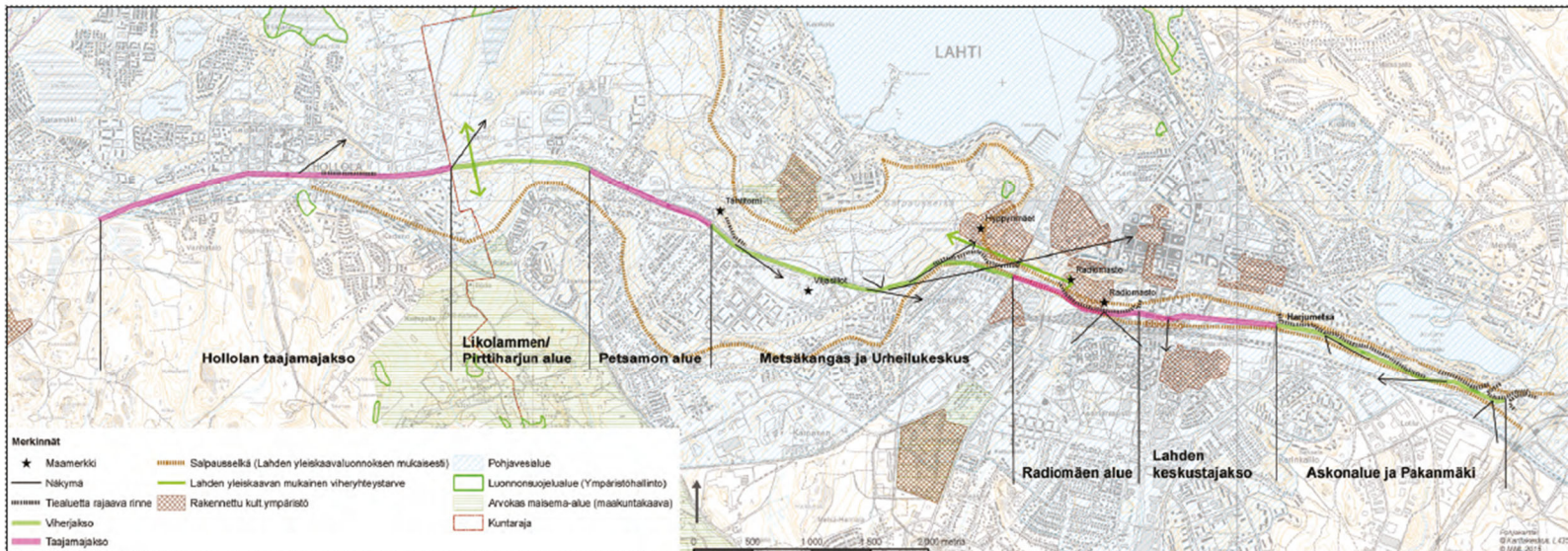
#### 3.1.2 Luonnonympäristö

Kaava-alue sijoittuu Salpausselän harjualueelle ja maaperä on suurilta osin hiekkaa. Alueen kasvillisuus koostuu tiealueen välikaistoille sijoittuvista pensasistutuksista sekä tietä reunustavasta puustosta.

**Likolammen ja Pirttiharjun** jakso on metsäinen ja vihreä. Jakson läpi kulkee pohjois-eteläsuunnassa tärkeä viheryhteys (yleiskaava). Jakson vehreyttä korostavat keskikaistan pensasistutukset.

**Petsamon** taajamajakson pohjoispuoli rajautuu koko matkalta meluseinään. Metsäistä eteläpuolta jaksottavat meluvallit ja toisaalta tietä selvästi alempana kasvava metsä. Kapeahkolla keskikaistalla on pensasistutuksia. Keskussairaalan-kadun risteys suurine liikerakennuksineen erottuu jaksolla selvästi. Tähtitorni toimii jakson maamerkinä sen itäpäässä.

**Metsäkankaan ja Urheilukeskuksen** jakso on vaihteleva, sen varrella sijaitsee useita maamerkkejä ja siltä avautuu mielenkiintoisia näkymiä. Jakson pohjois-puoli on pääsääntöisesti metsäistä, eteläpuolen ollessa lähinnä rakennettua taajamaympäristöä. Maasto laskeutuu kohti itää mahdollistaen pitkät näkymät kaukomaisemaan. Sopenkorven kohdalla tien linjaus lähestyy Salpausselän rinteä, joka muodostaa selkeän reunan tien maisematilaan..



Kuvassa valtatie maisemallinen jaksotus nykytilanteessa välillä Hollola - Lahti (Sitowise, 2015)

Kaupunkiekologian kannalta arvokkaita alueita sijoittuu lähelle suunnittelualueutta Tähtitorninkadun (vesitornin) itäpuolelle sekä Pirttiharjun alueelle Vanha Riiheläntien (viheralueella) läheisyyteen. Salpausselän alue Vt12 pohjoispuolella on laaja, yhtenäinen viheralue.

Kaava-alue sijoittuu lähes kokonaisuudessaan vedenhankinnan kannalta tärkeälle pohjaveden muodostumisalueella (Lahti 0439801 ja Salpakangas 0409852)

### 3.1.3 Rakennettu ympäristö

Kaavoitettava alue halkoo itäistä Lahtea itä-länsisuunnassa.

Kaava-alue on tieympäristöä, jota rytmittävät kasvillisuus, kapeat reunavyöhykkeet, meluseinät ja rakennukset.

#### Väestön rakenne ja kehitys alueella

Suunniteltavan alueen lähiympäristössä asuu noin 10 000 ihmistä, mihin ei väestöennusteissa ole ennakoitua suuria muutoksia.

#### Asuminen

Pohjoispuolella kaava-alue rajoittuu pientaloasumiseen Pirttiharjun (31.) kaupunginosassa.

Eteläpuolella kaava-alue rajoittuu Pirttiharjun (31.) kaupunginosassa pääasiassa pientaloasumiseen, sekä idempänä Sopenkorven (26.) kaupunginosassa kerrostalo- ja pientaloasumiseen.

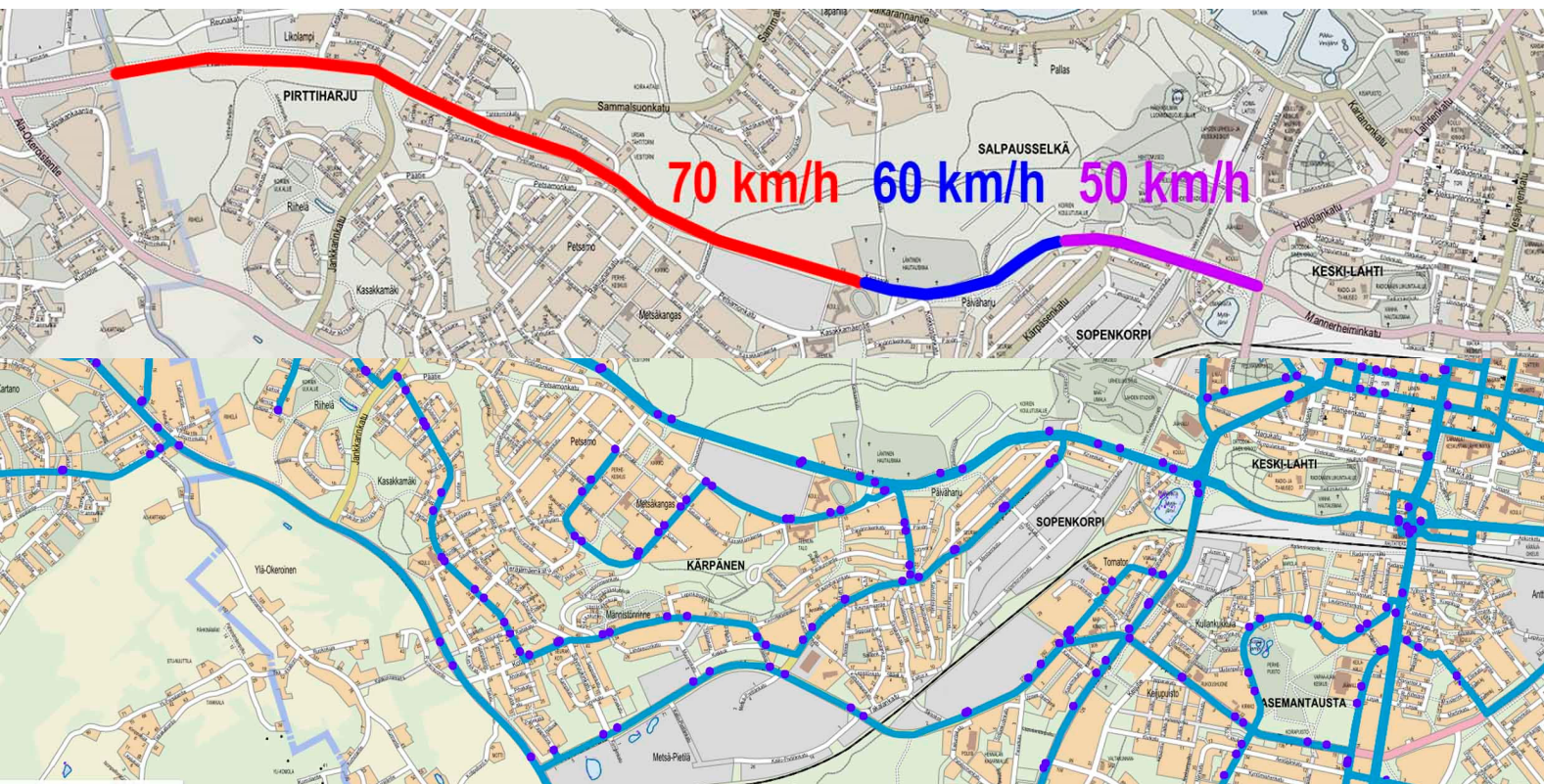
#### Palvelut, työpaikat, elinkeinotoiminnot

Pirttiharjun (31.) kaupunginosassa kaava-alueen läheisyydessä sijaitsee teollisuus- ja sairaalatoimintoja. Kärpäsen (30.) kaupunginosassa kaava-alue rajautuu liike-, teollisuus- ja koulurakennuksiin. Salpausselän (32.) kaupunginosassa kaava-alue rajautuu hautausmaatoimintoihin ja Kartanon (2.) kaupunginosassa Salpausselän kouluun.

## Liikenne

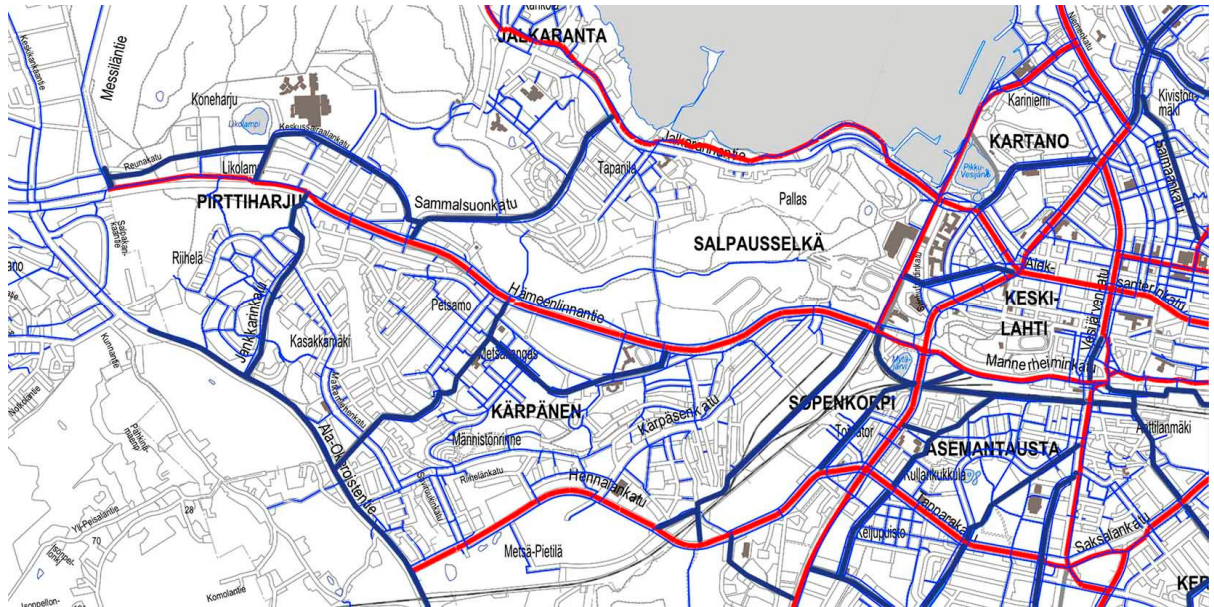
Nykyisen Reissumiehenkadun kohdalla liikennemäärät ennen pandemiaa (10/2019 – 2/2020) olivat arkena 23 000 – 26 000 ajon./vrk, josta raskaiden osuus n. 6 % (n. 1400 – 1600 ajon./vrk). Lahden eteläisen kehätien käyttöönoton myötä (7.12.2020) merkittävä osa raskaasta liikenteestä sekä pienempi osa muusta liikenteestä siirtyi uudelle väylälle. Liikennevalolaskentojen mukaan maaliskuussa Reissumiehenkadun itäpuolella kokonaisliikennemäärä oli n. 16 000 ajon./vrk. Raskaiden osuutta ei vielä ole toistaiseksi laskettu, sillä laskentalaite on ollut pois käytöstä, mutta Mannerheiminkadun mittauspisteen tiedoista nähdään, että niiden määrä voi olla jopa puolittunut.

Hämeenlinnantiellä nopeusrajoitus on 70 km/h Hollolan kunnan rajalta Kärpäsen koulun kohdalle. Kärpäsenmäen kohdalla nopeusrajoitus on 60km/h ja Kärpäsenmäen jälkeen nopeusrajoitus on 50 km/h. Hämeenlinnantiellä nopeusrajoituksen laskemista selvitetään parhaillaan yhteistyössä Väyläviraston, Ely-keskuksen sekä Lahden kaupungin ja Hollolan kunnan yhteistyönä.



*Opaskartalla on esitetty sinisellä Lahden seudun liikenteen runkolinjat ja pysäkit.*

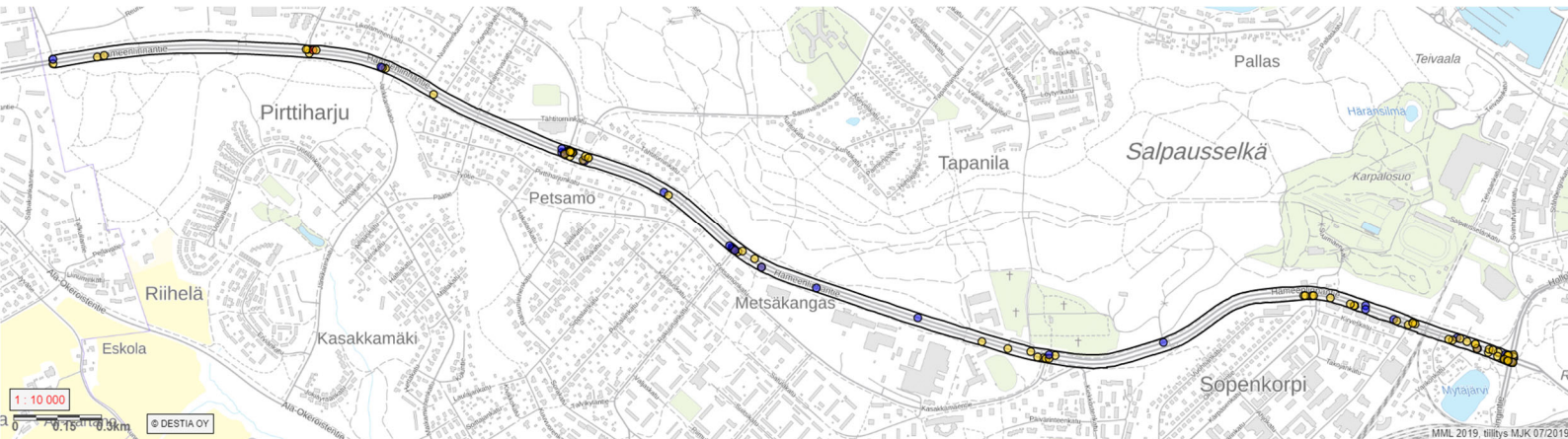
Kaava-alue sijoittuu joukkoliikennevyöhykkeelle. Hämeenlinnantiellä kulkee pääosin kaukoliikenteen vuoroja, mutta Keskussairaalan kadun liittymästä Mytjäläisten risteykseen sijoittuu myös paikallisliikenteen runkolinjoja pysäkkeineen. Pääosin paikallisliikenteen reitit kulkevat kuitenkin Hämeenlinnantien rinnakkaisilla katuosuuksilla.



Kuvassa on osoitettu punaisella pyöräilyn pääreitit, tumman sinisellä pyöräilyn alueilleitit, ja vaaleamman sinisellä muut pyörätiet.

Kaavoitettavalla alueella kulkee lähes koko matkalta kevyen liikenteen väylät molemmin puolin liikenneväyliä. Hämeenlinnantien suuntaisesti kulkee myös pyöräilyn pääreitti.

### Liikenneturvallisuus



Kuvassa osoitettu liikenneonnettomuuspaikat välillä Hollola-Mytjäinen.

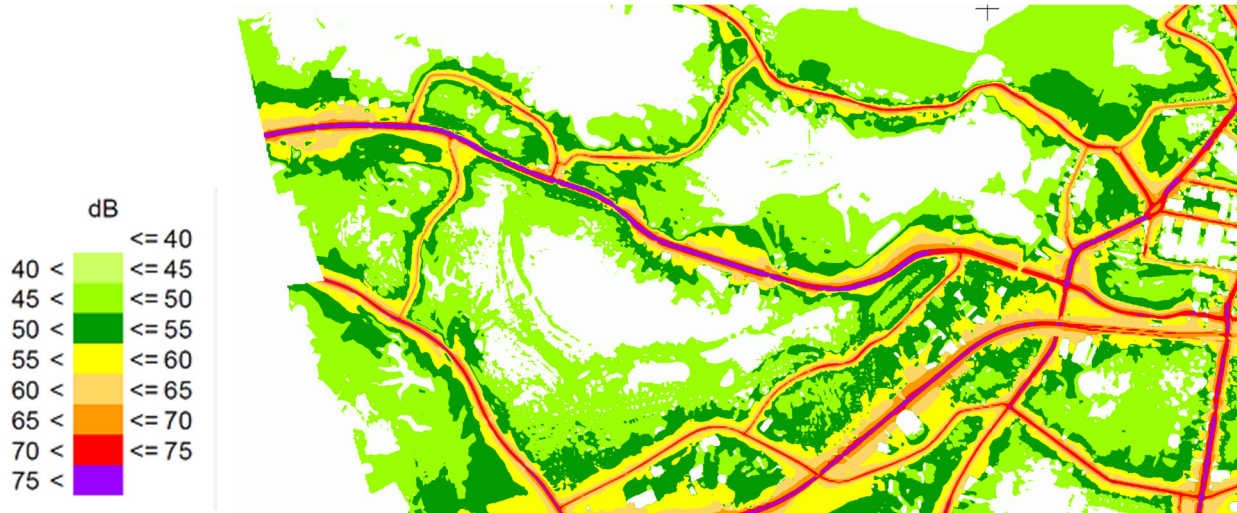
Vuosina 2016-2020 kaava-alueelle on poliisin toimesta kirjattu 112 onnettomuutta, joista 29 on johtanut loukkaantumiseen ja 1 kuolemaan. Merkittävimmät onnettomuuspaikat sijoittuvat risteysalueille, joista Mytjäisten risteysalue 20 liikenneonnettomuudella (4 loukkaantumiseen johtanutta) on suurista liikennemääristä johtuen onnettomuusherkin paikka kaavoitettavalla alueella. Muista liittymistä Keskussairaalan kadun itäisessä liittymässä sekä jo käytöstä poistuneessa Rakuunan kadun liittymässä on tapahtunut useampia onnettomuuksia.

Kevyen liikenteen liikenneturvallisuutta parantavat Hämeenlinnantien alitse kulkevat yhdistetyt jalankulku- ja pyöräilyväylät ja osuudella onkin vain kaksi ylityskohtaa samassa tasossa, jotka ovat myös liikennevalo-ohjattuja.

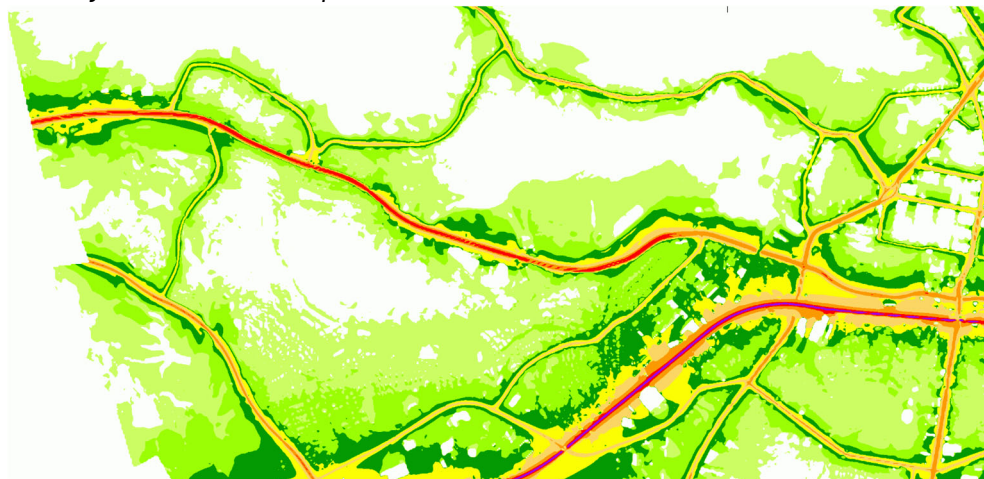


## Ympäristönsuojelu ja ympäristöhäiriöt

Liikenne aiheuttaa ympäristöön melua. Asuinalueelle kohdistuvaa meluhaittaa on torjuttu meluseinin ja vallein. Eteläisen kehätien avaaminen joulukuussa 2020 on vähentänyt liikennemääriä ja etenkin raskaan liikenteen osuutta tieosuudella. Tällä on meluhaittoja lieventävä vaikutus.



Kuvassa Lahden meluselvitys vuodelta 2017: päivämelu



Kuvassa Lahden meluselvitys vuodelta 2017: yömelu

### 3.1.4 Maanomistus

Kaava-alue on pääosin valtion omistuksessa. Raviradanliittymässä tilat 398-402-2-251 ja 398-402-2-252 ovat yksityisessä omistuksessa.

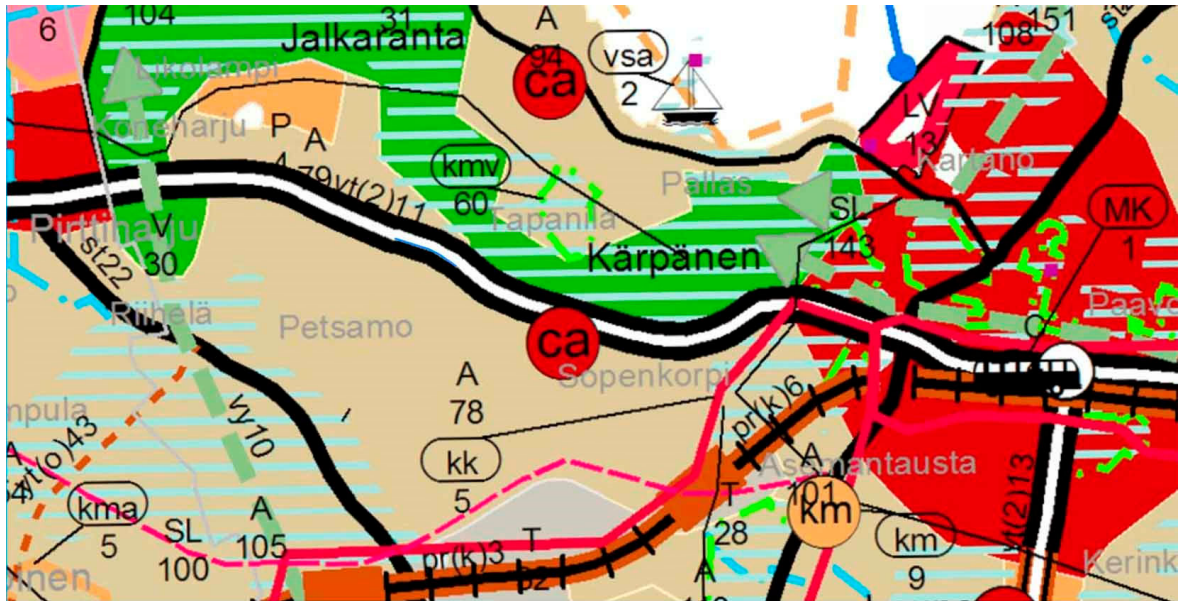
## 3.2 Suunnittelutilanne

### 3.2.1 Kaava-alueita koskevat suunnitelmat, päätökset ja selvitykset

#### Maakuntakaava

Päijät-Hämeen maakuntakaava 2014 on tullut voimaan maankäyttö ja rakennusasetuksen 93 § mukaisten kuulutusten myötä 13.5.2019.

Maakuntakaavassa alue on osoitettu kaksiajorataiseksi päätieksi tai -kaduksi (yt(2)11).

Ote  
Ote

Päijät-Hämeen maakuntakaavasta 2014.

### Osayleiskaava

Lahden osayleiskaava Y-202 (kv 27.6.2016 §) sai lainvoiman 5.10.2017.

Lahden läntisten osien osayleiskaavassa suunnittelualue on osoitettu seututieksi tai pääkaduksi:

Tielle suunnitellaan korkeatasoista tieympäristöä, jossa pyöräily, auto- ja joukkoliikenne sekä kuljetukset toimivat sujuvasti ja liikkuminen on turvallista. Liikenteen siirtyessä eteläiselle kehätielle tie muutetaan Lahden kaupungin pääkaduksi. Tienvarren palveluihin ja asuinalueille liitytään kokoojakatujen kautta. Pysäkit varustetaan pysäkkikatoksin, joista löytyy ajantasainen informaatio bussien saapumisesta. Pyöräilyn laatukäytävän sujuvuuteen ja turvallisuuteen kiinnitetään erityistä huomiota ja sen varrella varaudutaan katetun pyöräpysäköinnin tarpeisiin. Pyöräily ja kävely risteävät autoliikenteen kanssa eri tasossa tai tasossa mikäli kohde on liikennevalo-ohjattu. Pyöräilyn pääreitiltä toteutetaan sujuvat yhteydet palveluihin. Liikennemelua torjutaan nopeusrajoituksella, etäisyydellä, rakennuksilla tai meluestein.



## 4.2 Suunnittelun käynnistäminen ja sitä koskevat päätökset

### 4.2.1 Aloite

Asemakaava ja asemakaavan muutos on tullut vireille kaupungin aloitteesta. Kaavahanke sisältyy kaupungin vuosien 2020 ja 2021 kaavoitusohjelmaan. Kaavan vireilletulosta on ilmoitettu 05.03.2020 kaavoituskatsauksesta tiedottamisen yhteydessä.

### 4.2.2 Sopimukset

Asemakaavatyön yhteydessä tehdään tarvittaessa maankäyttösopimus yksityisten maanomistajien kanssa.

### 4.2.3 Pohjakartan tarkistaminen

Alueen pohjakartta on tarkistettu ennen kaavaehdotuksen laatimista. Pohjakartta täyttää maankäyttö- ja rakennuslain 54 §:ssä (jatkossa lakiin viitataan lyhenteellä MRL) annetut kaavoitusmittausvaatimukset.

## 4.3 Osallistuminen ja yhteistyö

### 4.3.1 Osalliset

MRL 62 §:n mukaan osallisia ovat alueen maanomistajat ja ne, joiden asumiseen, työntekoon tai muihin oloihin kaava saattaa huomattavasti vaikuttaa, sekä viranomaiset ja yhteisöt, joiden toimialaa suunnittelussa käsitellään.

Osallisia ovat: KAAVAKOHTAISESTI OSALLISTEN LISTAN MUKAAN

- Alueen maanomistajat
- Muut vaikutusalueen kiinteistöjen omistajat, asukkaat ja yritykset
- Kaupungin hallintokunnat
- Hollolan kunta
- Päijät-Hämeen liitto
- Hämeen ELY-keskus / ympäristö
- Uudenmaan ELY-keskus / liikenne
- Lahden kaupungin museo
- Väylävirasto
- VR-Yhtymä Oy
- Lahti Aqua
- Lahti Energia Oy, lämpöliikennetoiminta
- LE-Sähköverkko Oy
- Päijät-Hämeen pelastuslaitos
- Poliisi
- DNA Oy, Etelä-Suomi
- Telia Finland Oyj
- Elisa Oyj

### 4.3.2 Vireilletulo

Asemakaavatyön vireille tulosta on ilmoitettu MRL 63 §, 3 mom. mukaisesti 05.03.2020 julkaistussa Lahden kaupungin vuoden 2020 kaavoituskatsauksessa.

### 4.3.3 Osallistuminen ja vuorovaikutusmenettelyt

Osallistumis- ja arviointisuunnitelma laadittiin ja asetettiin nähtäville kaavamuutoshankkeen kotisivulle 20.9.2020. Kaavatyötä käsittelevä yleisötilaisuus järjestettiin 13.01.2021. Kaavatyöstä on kuulutettu 02.12.2020. Valmisteluvaiheen kuuleminen järjestettiin 02.12.-16.12.2020. Kaavatyöhön liittyvää aineistoa on ollut nähtävillä kaavahankkeen verkkosivulla.

Mielipiteiden keskeinen sisältö	Vastinen ja vaikutus kaavaan
<p><b>Lahden yrittäjät 17.12.2020</b> Liikennemäärät ja uuden rakentamisen vaikutukset selvitettävä ennen toimenpiteitä. Muutokset eivät saa vaikeuttaa liikennettä. Vaikutukset alueen yrityksiin selvitettävä.</p>	<p>Hollola-Mytäinen kaava on pääosin tekninen muutos valtion tiestä kaupungin kaduksi. Se ei ota kantaa katualueen sisällä tapahtuviin ratkaisuihin, eikä aiheuta muutoksia nykyisille liikennejärjestelyille kuin avaamalla kaksi uutta liittymää (Raviradan liittymä ja Reissumiehenkadun risteys). Muutos valtatiestä kaduksi sallii lyhyemmät liittymä- ja risteysvälit. Kaavalla ei ole merkittävää vaikutusta alueen yrityksiin, joskin uusien liittymien avaaminen parantaa alueiden saavutettavuutta.</p> <p>Mielipiteen keskeiset huomiot kohdistuvat pääasiassa Mytäjäinen-Uponsilta alueen kaavatyön yhteydessä laadittavaan yleis- ja katusuunnitelmaan, joka keskittyy Radanvarren ja matkakeskukseen alueen liikennejärjestelyihin</p>
<p><b>Mielipide 08.01.2021</b> Esitetään nopeusarjoituksen pudottamista 60km/h välillä Kärpäsän koulu – Keskussairaalankatu, sekä melusteiden kunnostusta liikenneturvallisuuden parantamiseksi ja meluhaittojen vähentämiseksi</p>	<p>Kaavalla ei ole vaikutusta liikennejärjestelyihin ja nopeusrajoituksiin, mutta kaavaselostuksessa on esitetty meluselvitys vuodelta 2017, joka osoittaa liikennemelun ongelma-alueet.</p> <p>Nopeusrajoituksen laskemista selvitetään parhaillaan Väylä-viraston, Ely-keskuksen, Lahden kaupungin ja Hollolan kunnan yhteistyönä.</p>

#### 4.3.4 Viranomaisyhteistyö

Asemakaavan ja asemakaavamuutoksen aloituskokous pidettiin 13.02.2020. Hanke esiteltiin 17.3.2020 ELY-kaavaneuvottelussa. Valmisteluvaiheen kuuleminen järjestettiin 02.12.-16.12.2020. Sen yhteydessä viranomaisille toimitettiin osallistumis- ja arviointisuunnitelma ja kaavaluonnosvaihtoehdot ja pyydettiin niistä viranomaislausunnot. Viranomaiskokous järjestettiin 11.1.2021. Viranomaiskuulemista täydennettiin 6.4.-20.4.2021.

Lausuntojen keskeinen sisältö	Vastinen ja vaikutus kaavaan
<p><b>Lahden ympäristöpalvelut 09.12.2020</b> Ei lausuttavaa kaavamuutoksesta</p>	
<p><b>Lahden kaupungin museo 10.12.2020</b> Ei lausuttavaa kaavamuutoksesta</p>	
<p><b>Lahden kaupungin museo 10.12.2020</b> Ei lausuttavaa kaavamuutoksesta</p>	
<p><b>Päijät-Hämeen pelastuslaitos 10.12.2020</b> Ei lausuttavaa kaavamuutoksesta, kehoitettu huomioimaan selvityksissä vuoden 2015 VT12 kehittämisselvitys</p>	<p>Vuoden 2015 VT12 kehittämisselvitys on huomioitu asemakaavaa laadittaessa.</p>
<p><b>Päijät-Hämeen liitto 15.12.2020</b> Ei lausuttavaa kaavamuutoksesta</p>	

LE-Sähköverkko Oy 16.12.2020 Ei lausuttavaa kaavamutoksesta	
Hämeen ELY-keskus 05.01.2021 Ei lausuttavaa kaavamutoksesta	

## 4.4 Asemakaavan tavoitteet

### 4.4.1 Lähtökohta-aineiston antamat tavoitteet

Asemakaavalla ja asemakaavan muutoksella reagoidaan kaavallisesti Lahden eteläisen kehätien käyttöönottoon, minkä takia Hämeenlinnantie siirtyy kaupungin kaduiksi toteuttamissopimuksen mukaisesti.

Asemakaavan ja asemakaavan muutoksen tavoitteena on osoittaa asemakaavan yleisen tien alueet katualueeksi. Asemakaavalla osoitetaan olevien alikulkujen sijainnit sekä kaavalliset aluevaraukset kevyen liikenteen reiteille toteutuneen tilanteen mukaisesti.

## 5 KUVAUS

### 5.1 Asemakaavan rakenne

#### 5.1.1 Kokonaisrakenne

Asemakaavalla ja asemakaavan muutoksella osoitetaan katualueita. Katualueet käsittävät ajoradat välikaistoineen, kevyen liikenteen väylät sekä suojavallit. Asemakaavalla on osoitettu katualueen alittavat kevyen liikenteen alikulut. Asemakaavalla ja asemakaavan muutoksella kielletään suorat tonttiliittymät kaava-alueelta liittymäkieltomerkein. Reissumiehenkadun ja raviradanliittymät mahdollistuvat uudessa kaavassa.

#### 5.1.2 Mitoitus ja aluevaraukset

Asemakaavalla ei muodostu rakennusoikeutta  
Koko kaava-alueen pinta-ala on 37,5 hehtaaria,

### 5.2 Valtakunnallisten alueidenkäyttötavoitteiden, maakuntakaavan ja yleiskaavan sisältövaatimusten toteutuminen

Lahden oikeusvaikutteista yleiskaavaa 2025 laadittaessa on otettu huomioon MRL 39 §:n mukaiset yleiskaavan sisältövaatimukset, ja asemakaava sekä asemakaavan muutos ovat yleiskaavan mukainen. Asemakaava ja asemakaavan muutos ovat Päijät-Hämeen maakuntakaavan 2008 mukaisia.

### 5.3 Ympäristön laatua koskevien tavoitteiden toteutuminen

Väylän osoittaminen asemakaavalla ja asemakaavan muutoksella kaduksi mahdollistaa väylän kehittämisen katumaisemmaksi ympäristöksi.

### 5.4 Kaavan vaikutukset

#### 5.4.1 Vaikutus rakennettuun ympäristöön ja liikenteeseen

Asemakaavalla ja asemakaavanmuutoksella ei ole vaikutuksia alue- ja yhdyskuntarakenteeseen.

Asemakaavalla ja asemakaavan muutoksella ei ole merkittäviä vaikutuksia liikenteeseen. Asemakaavalla ei osoiteta tilavarauksia uusille liikenteellisille ratkaisuille. Asemakaava mahdollistaa kaavatyon aikana tehty duoraide-selvityksen reitti- ja liityntäratkaisut. Asemakaava itsessään ei

vaikuta liikennemääriin, mutta ennusteiden mukaan Eteläisen kehätien myötä Hämeenlinnantielle liikennemäärien kasvu taittuu ja raskaan liikenteen osuus vähenee.

#### 5.4.2 Vaikutukset luontoon ja luonnonympäristöön

Asemakaavalla ja asemakaavan muutoksella ei ole vaikutuksia luontoon ja luonnonympäristöön.

#### 5.4.3 Muut vaikutukset

Asemakaavan muutoksella ei ole merkittäviä vaikutuksia elinoloihin, terveyteen tai viihtyisyyteen, sillä kaavamutoksella otetaan kantaa ainoastaan alueen hallinnolliseen tilanteeseen. Asemakaavan myötä vastuu väylästä siirtyy kaupungille. Väylien osoittaminen asemakaavalla kaduksi mahdollistaa väyläympäristön kehittämisen katumaisemmaksi ympäristöksi. Tarkemmin katutilaan tehtävät muutokset ratkaistaan myöhemmin yleis- ja katusuunnittelun yhteydessä.

Asemakaavan muutoksella osoitettava katualue otetaan kadunpitopäätöksellä kaupungin kaduksi. Katualueen hoito- ja kunnossapito siirtyy kunnalle ja vaikuttaa kuntatalouteen lisääntyvinä katujen hoito- ja kunnossapitokuluina.

#### 5.5 Ympäristön häiriötekijät

Hämeenlinnantien nopeusrajoitusta laskemalla voidaan vähentää ympäristöön leviävää melukuormaa, nopeusrajoituksia laskemalla parannetaan myös alueen liikenneturvallisuutta. Asemakaavalla ei kuitenkaan oteta kantaa nopeusrajoituksiin, vaan päätökset tehdään asemakaavatilanteesta riippumatta. Nopeusrajoituksen laskemista selvitetään parhaillaan Väyläviraston, Ely-keskuksen, Lahden kaupungin ja Hollolan kunnan yhteistyönä.

#### 5.6 Kaavamerkinnot ja -määräykset

Kaavakartan liitteenä, erityismerkinnät ja niiden perustelu avattu tarkemmin

## 6 ASEMAKAAVAN TOTEUTUS

### 6.1 Toteutusta ohjaavat ja havainnollistavat suunnitelmat

Vuonna 2015 laaditussa Vt12 kehittämisselvitys välillä Hollola-Lahti on osoitettu tavoitteita katualueen kehittämistoimiksi siten, että väylän ilmettä kehitetään katumaiseksi ja keskustamaiseksi. Alueella tehtävät muutokset ratkaistaan tarkemmalla katusuunnitelmalla.

### 6.2 Toteuttaminen ja ajoitus

Asemakaavan saatua lainvoiman voidaan katualueet ottaa kunnan vastuulle kadunpitopäätöksellä.

PÄIVÄYS JA ALLEKIRJOITUS

Lahdessa 08.06.2021

Kaavoitusarkkitehti

Tuomas Helin

## 7 SEURANTALOMAKE





## Asemakaavan seurantalomake

## Asemakaavan perustiedot ja yhteenveto

Kunta	398 Lahti	Täyttämispvm	24.03.2021
	ASEMAKAAVA KOSKEE : PIRTTIHARJUN (31.) KAUPUNGINOSAN TILAN 398-895-2-5 OSAA, SALPAUSSELÄN (32.) KAUPUNGINOSAN TILAN 398-402-2-251 JA 398-402-2-252 OSAA		
	ASEMAKAAVAN MUUTOS KOSKEE: KARTANON (2.) KAUPUNGINOSAN YLEISEN TIEN ALUETTA . SOPENKORVEN (26.) KAUPUNGINOSAN RAUTATIE- JA YLEISEN TIEN ALUETTA. KÄRPÄSEN (30.) KAUPUNGINOSAN SUOJAVIHER-, KATU- JA YLEISEN TIEN ALUETTA. PIRTTIHARJUN (31.) KAUPUNGINOSAN SUOJAVIHER- JA YLEISEN TIEN ALUETTA. SALPAUSSELÄN (32.) KAUPUNGINOSAN YLEISEN TIEN ALUETTA		
Kaavan nimi	ASEMAKAAVALLA JA ASEMAKAAVAN MUUTOKSELLA MUODOSTUU: SOPENKORVEN (26.) KAUPUNGINOSAN RAUTATIE- JA KATUALUE. KÄRPÄSEN (30.) KAUPUNGINOSAN KATUALUE. PIRTTIHARJUN (31.) KAUPUNGINOSAN KATUALUE. SALPAUSSELÄN (32.) KAUPUNGINOSAN KATUALUE		
Hyväksymispvm		Ehdotuspvm	
Hyväksyjä		Vireilletulosta ilm. pvm	
Hyväksymispykälä		Kunnan kaavatunnus	398A2802
Generoitu kaavatunnus			
Kaava-alueen pinta-ala [ha]	37,4504	Uusi asemakaavan pinta-ala [ha]	6,9775
Maanalaisten tilojen pinta-ala [ha]		Asemakaavan muutoksen pinta-ala [ha]	30,4557

## Ranta-asemakaava Rantaviivan pituus [km]

Rakennuspaikat [lkm] Omarantaiset Ei-omarantaiset

Lomarakennuspaikat [lkm] Omarantaiset Ei-omarantaiset

Aluevaraukset	Pinta-ala [ha]	Pinta-ala [%]	Kerrosala [k-m <sup>2</sup> ]	Tehokkuus [e]	Pinta-alan muut. [ha +/-]	Kerrosalan muut. [k-m <sup>2</sup> +/-]
<b>Yhteensä</b>	37,4504	100,0			6,9947	
A yhteensä						
P yhteensä						
Y yhteensä						
C yhteensä						
K yhteensä						
T yhteensä						
V yhteensä						
R yhteensä						
L yhteensä	37,4504	100,0			7,0359	
E yhteensä					-0,0412	

Aluevaraukset	Pinta-ala [ha]	Pinta-ala [%]	Kerrosala [k-m <sup>2</sup> ]	Tehokkuus [e]	Pinta-alan muut. [ha +/-]	Kerrosalan muut. [k-m <sup>2</sup> +/-]
S yhteensä						
M yhteensä						
W yhteensä						

Maanalaiset tilat	Pinta-ala [ha]	Pinta-ala [%]	Kerrosala [k-m <sup>2</sup> ]	Pinta-alan muut. [ha +/-]	Kerrosalan muut. [k-m <sup>2</sup> +/-]
Yhteensä					

Rakennussuojelu	Suojellut rakennukset		Suojeltujen rakennusten muutos	
	[lkm]	[k-m <sup>2</sup> ]	[lkm +/-]	[k-m <sup>2</sup> +/-]
Yhteensä				

### Alamerkinnyt

Aluevaraukset	Pinta-ala [ha]	Pinta-ala [%]	Kerrosala [k-m <sup>2</sup> ]	Tehokkuus [e]	Pinta-alan muut. [ha +/-]	Kerrosalan muut. [k-m <sup>2</sup> +/-]
Yhteensä	37,4504	100,0			6,9947	
A yhteensä						
P yhteensä						
Y yhteensä						
C yhteensä						
K yhteensä						
T yhteensä						
V yhteensä						
R yhteensä						
L yhteensä	37,4504	100,0			7,0359	
Kadut	37,3211	99,7			37,2599	
LT					-30,2240	
LR	0,1293	0,3			0,0000	
E yhteensä					-0,0412	
EV					-0,0412	
S yhteensä						
M yhteensä						
W yhteensä						