

**Lähtettäjä:** [REDACTED]  
**Lähetetty:** keskiviikko 24. kesäkuuta 2020 8.26  
**Vastaanottaja:** Kirjaamo\_Lahti  
**Aihe:** Salininkadun ja Loviisankadun katusuunnitelmat muistutus Tirra-Torvi Ravintolat Oy  
**Liitteet:** Muistutus-Salininkadun-ja-Loviisankadun-katusuunnitelmaan.pdf

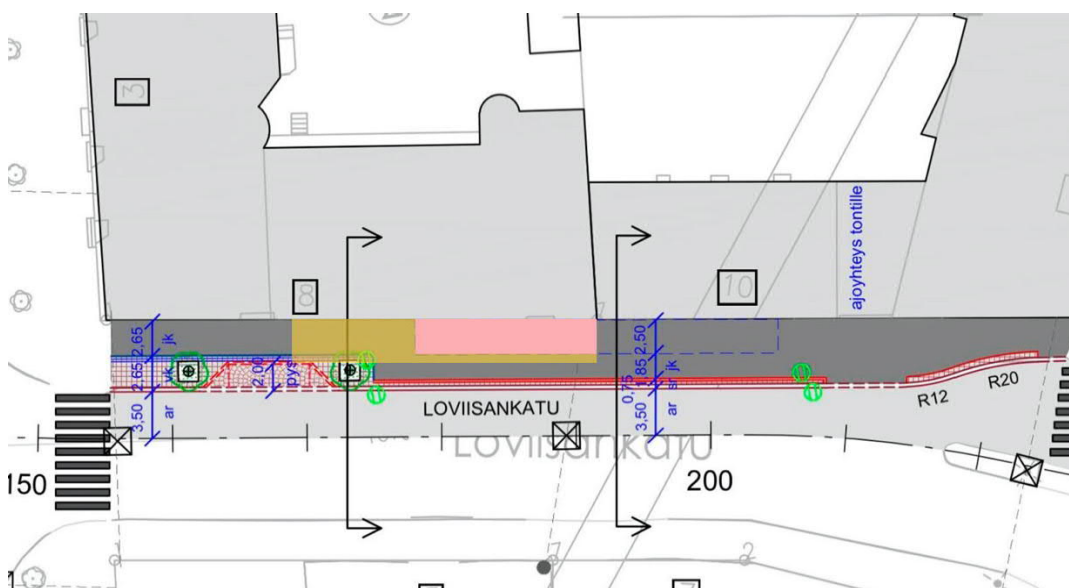
Hei,  
Tässä meidän muistutus koskien Salininkadun ja Loviisankadun katusuunnitelmia. Muistutuksemme kohdistuu Loviisankadulle.

[REDACTED]  
Tirra-Torvi Ravintolat Oy  
[REDACTED]

Ohessa vastineemme Salininkadun ja Loviisankadun katusuunnitelmaan. Nykyisen katusuunnitelman vaikutus Tirra-Torvi Ravintoloiden kesäterassiin ja liiketoimintaan on erittäin merkittävä, suunnitelman puolittaessa kesäterassin asiakaspaikat, vähentäen merkittävästi terassin viihtyvyyttä sekä yrityksen toimintaedellytyksiä 5 kuukauden terassikauden ajalta.



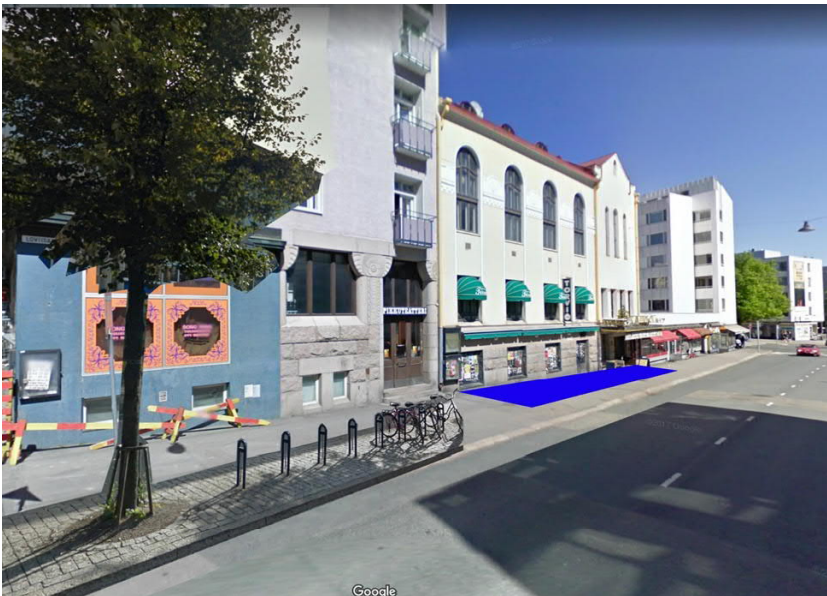
*Nykyinen terassi ulottuu Pikkuteatterin sisäänkäynnille asti*



*Uudessa suunnitelmassa terassin koko (pinkki) lähes puolittuisi nykyisestä (keltainen alue)*

Suunnitelma on vastoin kaupungin 2030 strategiaa yritysystävällisestä kaupungista sekä elinvoimaisesta ja viihtyisästä keskustasta. Oheisilla toimenpiteillä voimme parantaa paitsi suunnitelman yritysystävällisyyttä myös kohentaa katualueen viihtyvyyttä sekä suosia ympäristäystävällisiä liikummuotoja lisäämällä pyöräparkki alueelle.

- Luovutaan välikaistasta 0,75m, jotta terassin leveys olisi edelleen 3m. Kevyelle liikenteelle jää vielä 1,5m
- Luovutaan pysähtymispaikasta Pikkuteatterin edessä, jotta terassin pituus pysyy ennallaan. Pikkuteatterin asiakkaat voidaan jättää Rautatienkadulle tai Loviisankadulle vastapäätä, taksit pysähtyvät ravintolan oven edessä
- Pysähtymispaikka voitaisiin mielestämme toteuttaa pyöräpysäköintinä. Tällöin voitaisiin lisäksi yksi puu säilyttää suunnitelmassa.



*Ehdotuksemme mukaan Rautatienkadun ja Loviisankadun kulmaan voisi tehdä pyöräparkin sekä lisätä yhden puun, terassi (sininen alue) voisi säilyä lähes nykyisellään*

**Lähtettäjä:** [REDACTED]  
**Lähetetty:** keskiviikko 24. kesäkuuta 2020 12.52  
**Vastaanottaja:** Kirjaamo Lahti  
**Kopio:** [REDACTED]  
**Aihe:** Muistutus Salininkadun ja Loviisankadun katusuunnitelmasta  
**Liitteet:** 2020-16-202-K\_Loviisankatu\_pituus-\_ja\_tyypipoikkileikkaus (1).pdf; 2020-16-101-K\_Salininkatu\_vt12\_Loviisankatu\_asemapiirustus.pdf

Esitämme muistutuksen Keski-Lahden kaupunginosassa olevaa Salininkadun ja Loviisankadun katusuunnitelmaa koskien. Muutoksia esitetään mm. Loviisankadun tasaukseen ja kuivatukseen liittyen. Muutosesitysten perusteena on yksinkertaistaa rakentamista ja mahdollistaa paremmin mm. SR-2 merkinnällä olevan rakennuksen nykytilan säilyminen.

Lisäksi pyydämme huomioimaan Loviisankadulla suunnitteilla olevaan kiinteistöön lisättävä jk/pp yhteys kadulta.

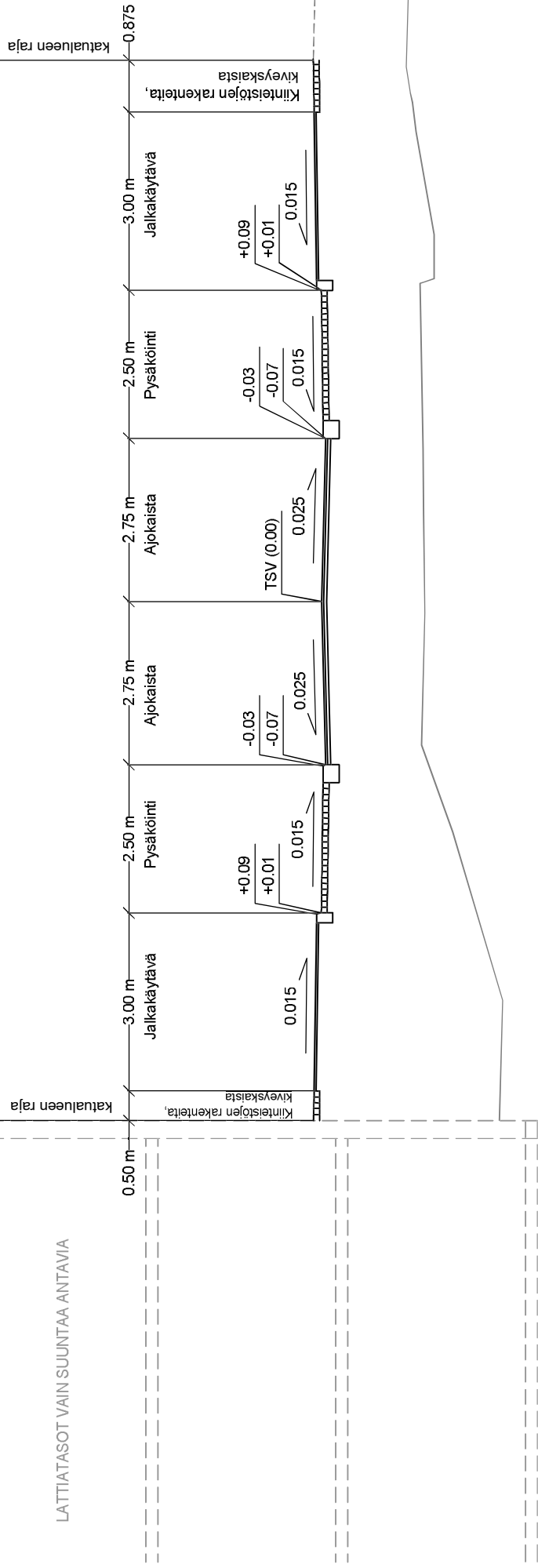
Olemme valmiit esittelemään muutosesitystä tarkemmin.

Muistutuksen laatija

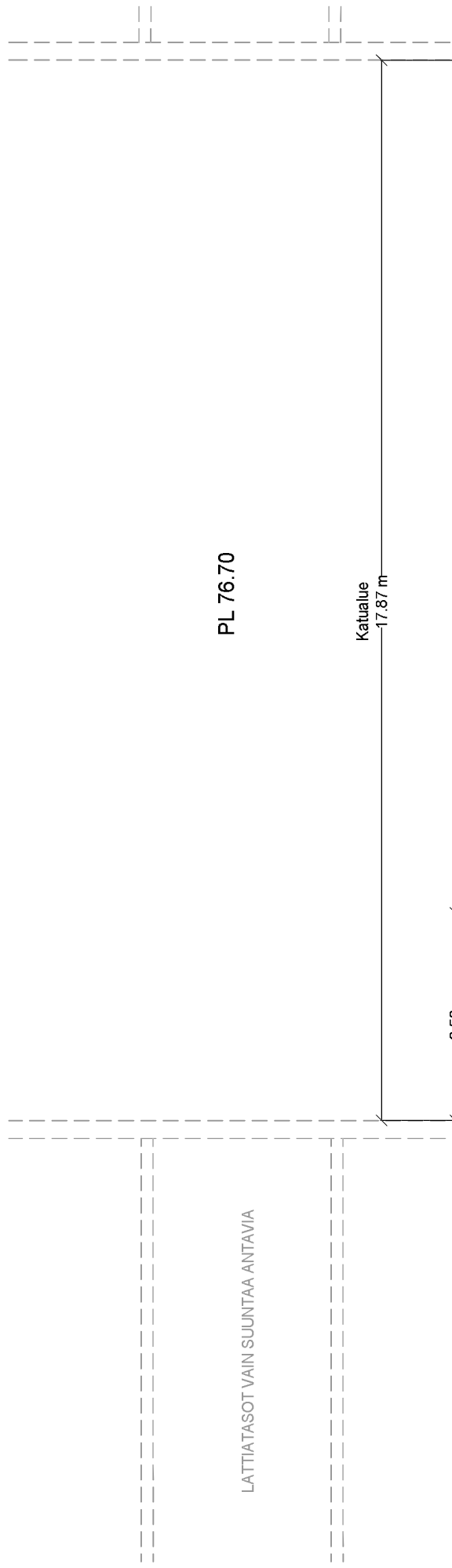
[REDACTED]



LATTIATASOT VAIN SUUNTAAN ANTAVIA



LATTIATASOT VAIN SUUNTAAN ANTAVIA



PL 76.70

Lahden kaupunki  
Tekninen ja ympäristölautakunta  
Kaupunkiympäristön palvelualue  
Maankäyttö ja aluehankkeet  
Askonkatu 2  
15100 Lahti

25.6.2020

## MUISTUTUS SALININKADUN JA LOVIISANKADUN KATUSUUNNITELMAT

### **Taustaa**

Olemme vastustaneet Loviisankadun avaamista kaksisuuntaiselle liikenteelle asemakaavan muutoksen A-2696 Mannerheiminkatu 10 ja Rautatienkatu 2 yhteydessä ja vastustamme sitä edelleen.

Lahden kaupungin strategian mukaan (A4) kaupunki haluaa kasvattaa keskustan elinvoimaa ja lisätä asuinalueiden viihtyisyyttä. Loviisankadun avaaminen kaksisuuntaiselle liikenteelle heikentää nykyisten asukkaiden asumisviihtyvyyttä ja -terveyttä eikä liikenteen avaamisen tarpeellisuutta ole todistettu liikennelaskelmilla. Loviisankadun kaksisuuntaistamiselle ei ole missään vaiheessa kaavatyön yhteydessä tutkittu vaihtoehtoja, vaan kaavoittaja on todennut, että asia ratkaistaan lopullisesti katusuunnitteluvaiheessa.

### **Liikenteelliset ratkaisut**

Kaavatyön yhteydessä laaditussa liikenteen toimivuustarkastelussa on pääosin tutkittu Salininkadun ja Jaksonkadun risteyskseen liikenteellistä toimivuutta. Liikenteen toimivuudesta ja liikennemääristä nykytilanteessa ei ole tehty selvitystä.

Nykytilanteessa Mannerheiminkadulta voi kääntyä Salininkadulle lännestä tultaessa ja Loviisankadulle on sallittu tontille ajo Salininkadulta. Seuraava mahdollinen kääntyminen Mannerheiminkadulta entisen Poliisitalon ja Vientikerman suuntaan on vasta Loviisankadun ja Mannerheiminkadun risteyksestä. Mikäli Loviisankatu avataan läpiajoliikenteelle ja Salininkatu muutetaan yksisuuntaiseksi (välillä Loviisankatu-Mannerheiminkatu), tulee kaikki Mannerheiminkadulta Loviisankadun ja Salininkadun asutusta kohti suuntautuvasta liikenteestä ajamaan Loviisankatua pitkin.

Kaavoittaja vastasi mielipiteeseen ja muistutukseen laaditussa vastineessaan, että Salininkatu muutetaan yksisuuntaiseksi pohjoisesta etelään, jotta liikenneturvallisuus paranee ja läpiajo keskustaan saadaan estettyä. Loviisankadun ja Rautatietalon asukkaiden näkökulmasta liikenneturvallisuus Loviisankadulla nimenomaan heikkenee, kun katu avataan kaksisuuntaiselle liikenteelle ja läpiajo Salininkadulle sallitaan. Lisäksi haluamme huomauttaa, että läpiajo keskustaan Salininkadun kautta on nykytilanteessa vähäistä, sillä siltä ei ole suoraa yhteyttä keskustaan, vaan liikenne ohjautuu Sibeliuksenkadun tai Vesijärvenkadun suuntaan. Sen sijaan on selvää, että tontille ajo

kaavan tonteille 9-11 tulisi Salininkadun yksisuuntaistamisen jälkeen kulkemaan pääosin Loviisankatua pitkin.

Vaadimme, että katusuunnitelman pohjalle laaditaan tarkastelu, jossa tutkitaan seuraavat vaihtoehtoiset liikenteelliset toteutustavat:

1. Nykytilanne, jossa läpiajtoa ei sallita Loviisankadulla välillä Salininkatu-Rautatienkatu. Kaksisuuntainen ajo katuosuudella sallitaan nykytilanteen mukaisesti.

Kadulle tehdään kääntöpaikka nykyiselle tasaiselle alueelle Villa Augustin ja entisen Poliisitalon väliin. Katualue on riittävän leveä (yli 17m) kääntöpaikan toteuttamiseen.

Nykyisten tonttiliittymien lisäksi kadulle tulee lisäksi uusi tonttiliittymä entisen Poliisilaitoksen paikalle tulevan rakennukselle.

Nykyisten ramppirakenteiden paikalle rakennetaan viihtyisä puistomainen kävelyn ja pyöräilyn mahdollistava katuosuus, jonne voisi myös sijoittaa julkista taidetta.

2. Loviisankadun yksisuuntaistaminen välillä Rautatienkatu-Salininkatu ja Salininkadun kaksisuuntaistaminen välillä Loviisankatu-Mannerheiminkatu.

Ratkaisu edellyttää esitettyjen pysäköintitaskujen poistamista Salininkadulta. Tämän ei pitäisi olla ongelma, kun uusille taloille tulee laskennallisesti riittävä määrä pysäköintiä tontille asukkaita varten, lähikaduilla on pysäköintiä ja rautatieaseman viereen rakennetaan pysäköintitalo.

Loviisankadun yksisuuntaistaminen mahdollistaisi myös enemmän tilaa katuvihreän rakentamiselle kadun varteen ja siten viihtyisyyden lisääntymisen.

### **Pintamateriaalit ja rakenteet**

Katusuunnitelmaselostuksessa kerrotaan, että nykyiset noppakivet ja reunakivet puretaan ja käytetään uudelleen ja että ajoradat asfaltoidaan. Silmämääräisesti arveltuna noppakiviä puretaan enemmän, kuin mitä pysäköintitaskuihin ja välikaistoihin tarvitaan. Olisi kustannustehokasta ja kiertotalouden mukaista käyttää noppakivet myös ajoratojen kiveämiseen. Loviisankatu ja erityisesti Salininkatu kuuluvat kaupungintalon kulttuurihistoriallisesti arvokkaaseen ympäristöön, johon katukiveys olennaisesti kuuluu. Salininkadun noppakivipäällysteen katkeaminen keskellä korttelia pilaa arvokkaan näkymän. Tarvittaessa turhia välikaistojen kiveyksiä voidaan poistaa, jotta kivet riittävät paremmin ajoradoille.

Jalkakäytäväalue on esitettyssä suunnitelmassa Villa Augustin kohdalla riittävän leveä, että jalankulku voidaan siirtää aivan ajoradan reunaan, jolloin Villa Augustin eteen jää riittävästi tilaa istutusalueelle ja sen luiskaamiselle ja/tai pengertämiselle. Istutuksilla saadaan uuden katualueen ja Villa Augustin korkeusero luontevasti istumaan maisemaan. Istutusalue lisäisi myös alueen viihtyisyyttä ja vähentäisi rakennukseen kohdistuvaa häiriöitä. Koska Villa



August on suojeltu rakennus, tulee mahdollisen tukimuurin suunnitelmien osalta pyytää lausunto niin museoviranomaiselta kuin kaupunkikuvasta vastaavalta toimielimeltä.

Loviisankadulle toivotaan puuistutuksia. Katupysäköinnin säilyminen Loviisankadulla välillä Rautatienkatu-Salininkatu on tärkeää, koska vanhoilla taloyhtiöillä on asuntomäärään nähden liian vähän pysäköintipaikkoja tonteilla. Puut voitaisiin istuttaa katuosuuden länsipäähän, joka pitää täyttää rampin purkamisen jälkeen. Uudet johtolinjat voidaan suunnitella järkevästi siten, että puille jää tilaa.

### **Kuivatus**

Taloyhtiöt toivovat, että hulevesiputkien uusimisen yhteydessä voidaan talojen katoilta tulevat hulevedet ohjata kaupungin hulevesiverkkoon.

As Oy Loviisankulman hallitus



As Oy Rautatietalon hallitus



Jakelu

kirjaamo@lahti.fi

