

KAUPUNKIYMPÄRISTÖN PALVELUALUE

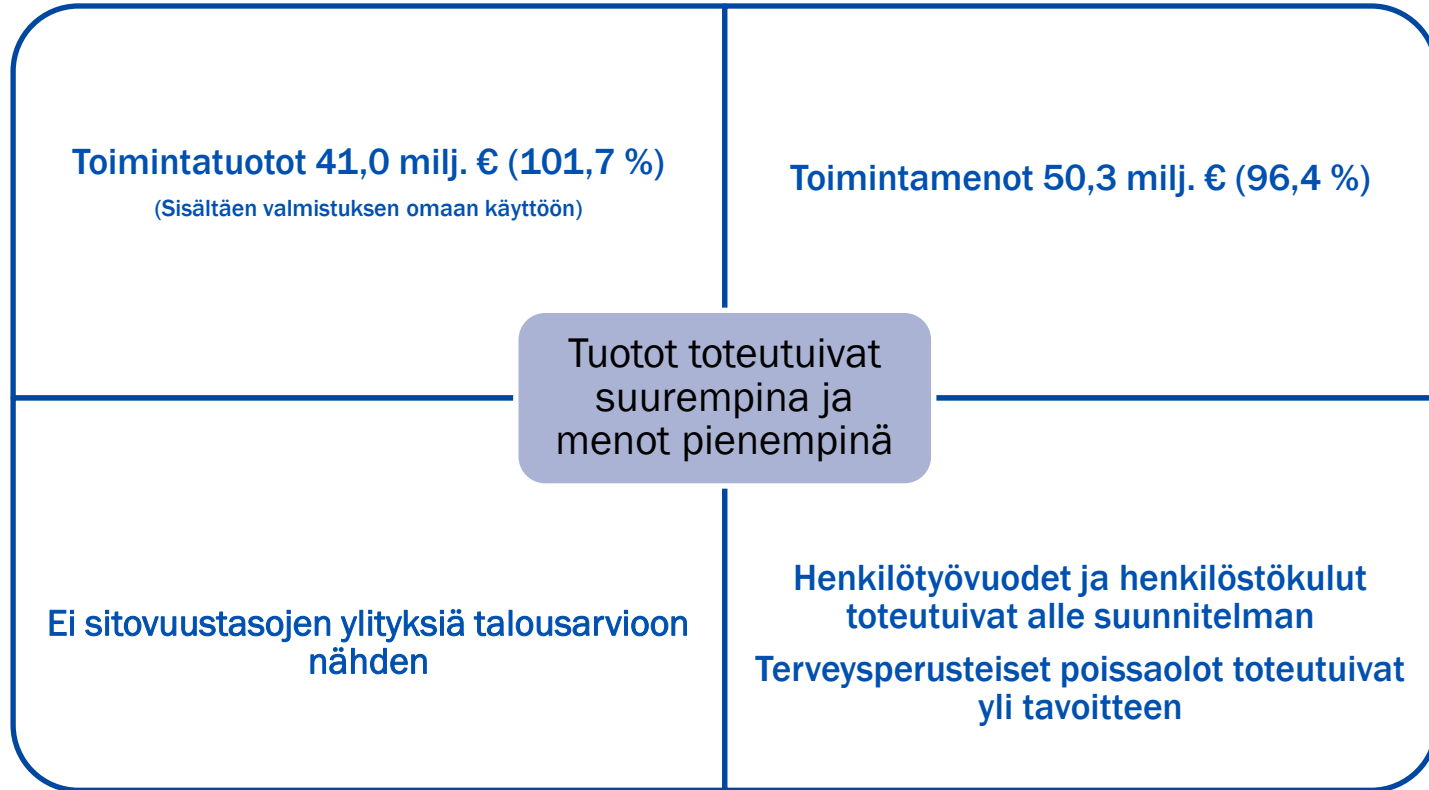
Seurantaraportti tammi-joulukuu 2020

Talous, toiminnan ja talouden tasapaino-ohjelma, strategia, henkilöstö



LAHTI

KAUPUNKIYMPÄRISTÖN PALVELUALUE **Seurantaraportti tammi-joulukuu 2020**



Talous

Seurantaraportti 1-12/2020



LAHTI

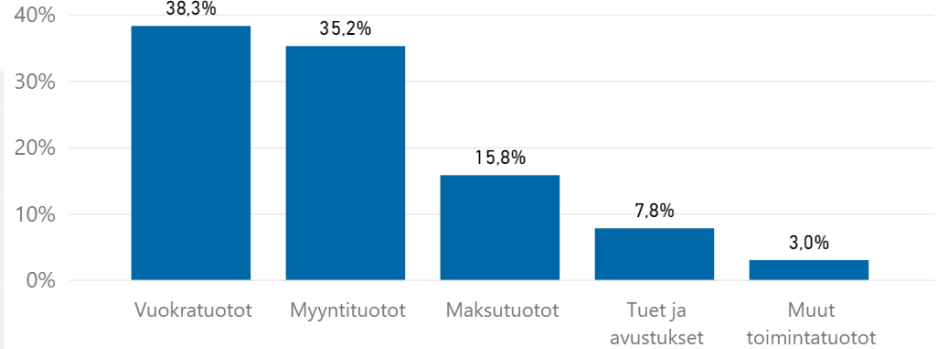
KAUPUNKIYMPÄRISTÖN PALVELUALUE Tilinpäätös 2020

Lahti 1010 / Kaupunkiympäristön palvelualue L_7

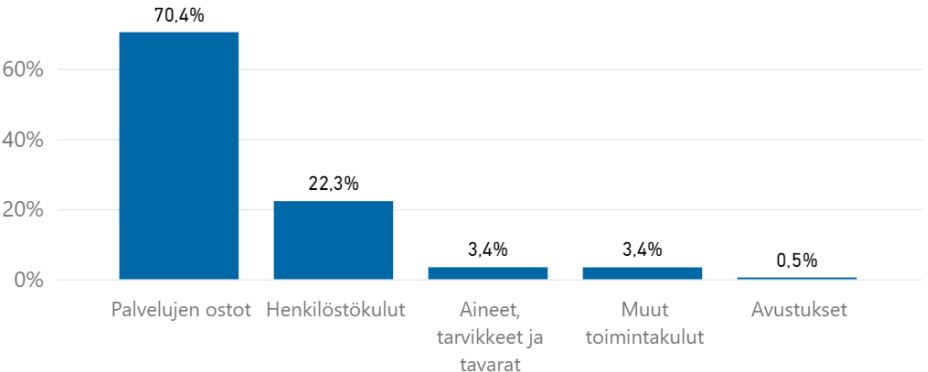
1000 € | 2020, tammi - joulukuu

	Talousarvio	Toteuma	Toteuma%
TOIMINTATUOTOT	39 821	40 588	101,9
Myyntituotot	15 443	14 296	92,6
Maksutuotot	6 531	6 400	98,0
Tuet ja avustukset	2 675	3 154	117,9
Vuokratuotot	14 267	15 528	108,8
Muut toimintatuotot	904	1 210	133,8
VALMISTUS OMAAN KÄYTTÖÖN	514	448	87,2
TOIMINTAKULUT	-52 198	-50 343	96,4
Henkilöstökulut	-11 546	-11 206	97,1
Palvelujen ostot	-36 440	-35 452	97,3
Aineet, tarvikkeet ja tavarat	-1 438	-1 722	119,8
Avustukset	-404	-256	63,3
Muut toimintakulut	-2 370	-1 707	72,0
TOIMINTAKATE	-11 863	-9 306	78,5

Toimintatuottojen jakauma



Toimintakulujen jakauma



KAUPUNKIYMPÄRISTÖN PALVELUALUE Tilinpäätös 2020

Lahti 1010 / Kaupunkiympäristön palvelualue L_7

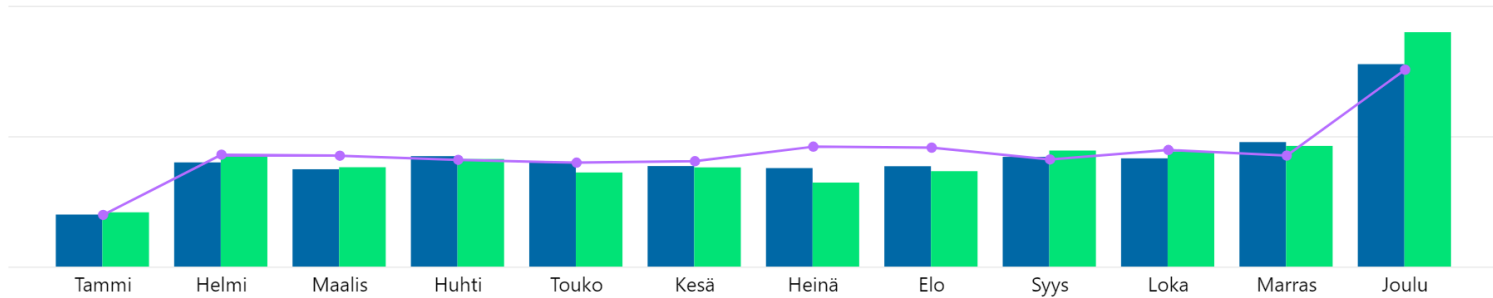
2020, tammi - joulukuu

Huomioitava menojen kuukausivertailussa:

- lomarahat maksettiin v. 2020 toukokuussa ja v. 2019 heinäkuussa
- v. 2019 toteumassa näkyy sen hetkinen lomapalkkavelan kertymä,
joka kirjattu v. 2020 tilinpäätökseen vasta vuoden lopussa

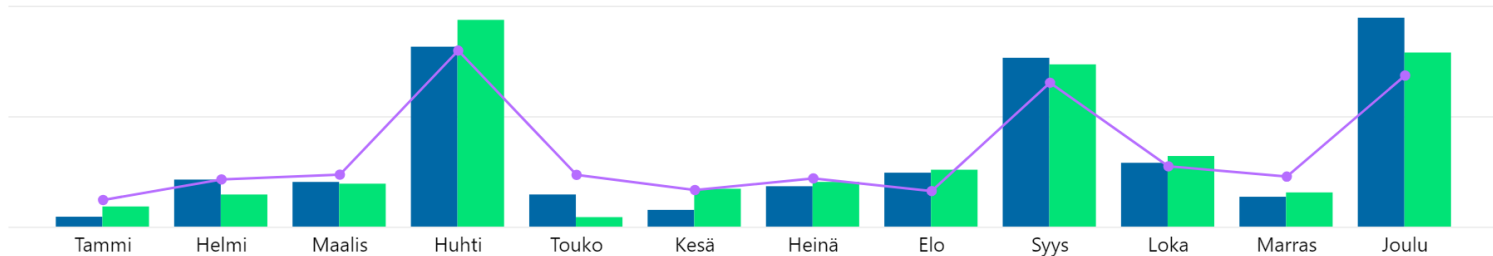
Menot

● Toteuma ● Edv ● Talousarvio



Tulot

● Toteuma ● Edv ● Talousarvio



KAUPUNKIYMPÄRISTÖN PALVELUALUE Tilinpäätös 2020 sitovuustasojen poikkeamat

Poikkeamia talousarvioon nähden (milj. euroa)	
Toimintatuotot	
Myyntituotot	-1,1
Maksutuotot	-0,1
Tuet ja avustukset	0,5
Vuokratuotot	1,2
Muut toimintatuotot	0,3
Toimintakulut	
henkilöstökulut	-0,3
palveluiden ostot	-1,0
aineet, tarvikkeet	0,3
avustukset (maksetut)	-0,1
muut toimintakulut (mm.vuokrat)	-0,7

KAUPUNKIYMPÄRISTÖN PALVELUALUE					
	TP 2019	TA 2020	TP 2020	Tot.-%	Poikkeama*
Toimintatuotot	-40 400 799	-39 820 700	-40 588 410	101,9 %	767 710
Valmistus omaan käyttöön	-459 589	-514 000	-448 153	87,2 %	-65 847
Toimintakulut	51 085 996	52 197 500	50 343 053	96,4 %	-1 854 447
Toimintakate	10 225 607	11 862 800	9 306 490	78,5 %	-2 556 310

*Poikkeama-sarakkeessa positiivinen luku kuvaa talousarvion ylitystä ja negatiivinen talousarvion alitusta

Palvelualueen yhteiset (netto)					
	TP 2019	TA 2020	TP 2020	Tot.-%	Poikkeama*
Toimintatuotot	40 931	0	-219		219
Toimintakulut	1 101 719	1 070 600	748 237	69,9 %	-322 363
Toimintakate	1 142 650	1 070 600	748 019	69,9 %	-322 582

Kunnallistekniikka, maankäyttö ja aluehankkeet, rakennus- ja ympäristövalvonta (brutto)

	TP 2019	TA 2020	TP 2020	Tot.-%	Poikkeama*
Toimintatuotot	-26 161 685	-24 926 700	-25 682 858	103,0 %	756 158
Valmistus omaan käyttöön	-459 589	-514 000	-448 153	87,2 %	-65 847
Toimintakulut	30 026 096	29 786 600	28 479 642	95,6 %	-1 306 958
Toimintakate	3 404 821	4 345 900	2 348 631	54,0 %	-1 997 269

Joukkoliikenne (netto)					
	TP 2019	TA 2020	TP 2020	Tot.-%	Poikkeama*
Toimintatuotot	-14 280 045	-14 894 000	-14 905 333	100,1 %	11 333
Toimintakulut	19 958 182	21 340 300	21 115 174	98,9 %	-225 126
Toimintakate	5 678 137	6 446 300	6 209 841	96,3 %	-236 459



KAUPUNKIYMPÄRISTÖN PALVELUALUE **Palvelualueen yhteiskustannukset**

Lahti 1010 / Kaupunkiympäristön palvelualue L_7/Palvelualueen yhteiskustannukset L_7S00

Määrärahaseuranta, 1000 € | 2020, tammi - joulukuu

Taso4 ▲	Talousarvio	Toteuma	Toteuma%	Määrärahaa jäljellä	Talousarvio kum.	Toteuma% kum. TA
TOIMINTATUOTOT		0		0		
Muut toimintatuotot		0		0		
TOIMINTAKULUT	-1 071	-748	69,9 %	-322	-1 071	69,9 %
Henkilöstökulut	-453	-453	99,9 %	0	-453	99,9 %
Palvelujen ostot	-507	-244	48,1 %	-263	-507	48,1 %
Aineet, tarvikkeet ja tavarat	-22	-9	40,8 %	-13	-22	40,8 %
Muut toimintakulut	-89	-43	48,0 %	-46	-89	48,0 %
TOIMINTAKATE	-1 071	-748	69,9 %	-322	-1 071	69,9 %



KAUPUNKIYMPÄRISTÖN PALVELUALUE Maankäyttö ja aluehankkeet, kunnallistekniikka, rakennus- ja ympäristövalvonta

Lahti 1010 / Kaupunkiympäristön palvelualue L_7/Maankäyttö- ja aluehankkeet, Kunnallistekniikka sekä Rakennus- ja ympäristönvalvonta vastuual L_7S01

Määrärahaseuranta, 1000 € | 2020, tammi - joulukuu

Taso4	Talousarvio	Toteuma	Toteuma%	Määrärahaa jäljellä	Talousarvio kum.	Toteuma% kum.	TA
TOIMINTATUOTOT	24 927	25 683	103,0 %	-756	24 927	103,0 %	
Myyntituotot	3 224	2 388	74,1 %	836	3 224	74,1 %	
Maksutuotot	6 531	6 400	98,0 %	132	6 531	98,0 %	
Tuet ja avustukset		157		-157			
Vuokratuotot	14 267	15 528	108,8 %	-1 261	14 267	108,8 %	
Muut toimintatuotot	904	1 210	133,8 %	-306	904	133,8 %	
VALMISTUS OMAAN KÄYTTÖÖN	514	448	87,2 %	66	514	87,2 %	
TOIMINTAKULUT	-29 787	-28 480	95,6 %	-1 307	-29 787	95,6 %	
Henkilöstökulut	-10 689	-10 319	96,5 %	-370	-10 689	96,5 %	
Palvelujen ostot	-15 088	-14 595	96,7 %	-494	-15 088	96,7 %	
Aineet, tarvikkeet ja tavarat	-1 415	-1 703	120,3 %	288	-1 415	120,3 %	
Avustukset	-404	-256	63,3 %	-149	-404	63,3 %	
Muut toimintakulut	-2 190	-1 608	73,4 %	-582	-2 190	73,4 %	
TOIMINTAKATE	-4 346	-2 349	54,0 %	-1 997	-4 346	54,0 %	



KAUPUNKIYMPÄRISTÖN PALVELUALUE Joukkoliikenne

Lahti 1010 / Kaupunkiympäristön palvelualue L_7/Joukkoliikenne L_7S04

Määrärahaseuranta, 1000 € | 2020, tammi - joulukuu

Taso4	Talousarvio	Toteuma	Toteuma%	Määrärahaa jäljellä	Talousarvio kum.	Toteuma% kum. TA
TOIMINTATUOTOT	14 894	14 905	100,1 %	-11	14 894	100,1 %
Myyntituotot	12 219	11 908	97,5 %	311	12 219	97,5 %
Tuet ja avustukset	2 675	2 997	112,0 %	-322	2 675	112,0 %
TOIMINTAKULUT	-21 340	-21 115	98,9 %	-225	-21 340	98,9 %
Henkilöstökulut	-404	-434	107,5 %	30	-404	107,5 %
Palvelujen ostot	-20 845	-20 614	98,9 %	-231	-20 845	98,9 %
Aineet, tarvikkeet ja tavarat	-1	-10	1661,5 %	9	-1	1661,5 %
Muut toimintakulut	-91	-57	62,7 %	-34	-91	62,7 %
TOIMINTAKATE	-6 446	-6 210	96,3 %	-236	-6 446	96,3 %



KAUPUNKIYMPÄRISTÖN PALVELUALUE Investoinnit

	Alkup.TA 2020	TA+LTA:t 2020	TP 2020	Tot %	Poikkeama* TP/Alkup.TA	Poikkeama* TP/TA+LTA:t
Kiinteä omaisuus						
Menot	5 000 000	10 050 000	2 077 865	20,7 %	-2 922 135	-7 972 135
Tulot	4 120 000	4 120 000	6 252 597	151,8 %	2 132 597	2 132 597
Netto	-880 000	-5 930 000	4 174 732	-70,4 %	5 054 732	10 104 732
Julkinen käyttöomaisuus						
Menot	37 725 000	36 925 100	35 495 585	96,1 %	-2 229 415	-1 429 515
Tulot	1 523 000	1 523 000	1 271 178	83,5 %	-251 822	-251 822
Netto	-36 202 000	-35 402 100	-34 224 407	96,7 %	-1 977 593	-1 177 693
Irtain omaisuus						
Menot	200 000	200 000	185 680	92,8 %	-14 320	-14 320
Tulot	0	0	0	0,0 %	0	0
Netto	-200 000	-200 000	-185 680	92,8 %	-14 320	-14 320

*Poikkeama-sarakkeessa positiivinen luku kuvaa talousarvion ylitystä ja negatiivinen talousarvion alitusta



KAUPUNKIYMPÄRISTÖN PALVELUALUE Investoinnit

Julkinen käyttöomaisuus eriteltyinä, 1000€ | 2020, tammi - joulukuu

Menot	Määräraha	Toteuma	Poikkeama
Kadunrakennus*	19 210	29 517	-10 307
Satamat	315	99	216
Ulkovalaistus	1 500	1 915	-415
Liikennevalohankkeet	100	73	27
Liikuntarakentaminen	1 050	1 490	-440
Viheralueiden rakentaminen	1 820	2 402	-582
Erillisrahoituksella	12 930		12 930
Yhteensä	36 925	35 496	1 430

*Eteläisen kehätien osuus julkisen käyttöomaisuuden toteutuneista menoista 14,3 milj. euroa



Toiminnan ja talouden tasapaino-ohjelma

Seurantaraportti 1-12/2020



LAHTI

KAUPUNKIYMPÄRISTÖN PALVELUALUE Toiminnan ja talouden tasapaino-ohjelman toteutuminen

Päivitetyllä toiminnan ja talouden tasapaino-ohjelmalla 2019–2022 tavoitellaan tuottavuushyötyjä vuonna 2020 kaupunkiympäristön palvelualueella muun muassa alla kuvatuin toimenpitein. Tavoiteltavat käyttötalous- ja investointisäästöt sisältyvät talousarviolukuihin. Tasapaino-ohjelman toteutumista seurataan osana talousarvion seurantaa.

Palvelujen uudistamisessa mittava kohde on joukkoliikenteen runkolinjastojen uudistuksen toteuttaminen seuraavien vuosien aikana. Uusia toimintamalleja hyödynnetään laajasti ja ratkaisut tehdään nykyistä tehokkaammaksi ja taloudellisemmaksi. Tavoitteena on matkustajamääriä kasvattamalla ja kustannustehokkuutta parantamalla pienentää kaupungin vuotuista subventiota miljoona euroa vuodesta 2022 eteenpäin. Vuoden 2020 aikana kilpailutettiin ensimmäiset runkolinjastosuunnitelman mukaiset linjat. Kilpailutuksessa vaadittiin runkolinjalle 1 sähköbussseja. Kilpailutuksen tuloksena saatiin yhteensä 17 sähköbussia ja 12 uusiutuvalla dieselillä liikennöivää bussia. Uudet käyttövoimat laskevat myös merkittävästi liikennöintikustannuksia. Linjat aloittavat liikennöintinsä kesällä 2021. Osana viisaan liikkumisen ohjelmaa otetaan kaupunkiorganisaatiossa käyttöön työsuhdematkalippu, joka myös lisää joukkoliikenteen käyttöä. Työsuhdematkalippua ja sen käyttöönottoa on edistetty ja kokeiltu vuoden aikana. Työsuhdematkalippu saadaan käyttöön keväällä 2021.

Kuntalaisille tarjottavaa asiakaspalvelua helpotetaan keskittämällä palvelualueen asiakaspalvelu Palvelutorille. Palvelujen saatavuutta parannetaan myös kehittämällä ja uudistamalla tarjottuja sähköisiä palveluja tavoitteena jatkossa 2 henkilötyövuoden väheneminen. Kehittämisen kohteena ovat mm. sähköisen lupajärjestelmän kehittäminen ja käyttöön-otto, siirtyminen sähköiseen ilmoitusmenettelyyn, sähköinen asianhallinta ja sähköiset allekirjoitukset. Palvelualueella keskitetään myös Kuntatietopalvelu -toiminto. Ulkoliikuntapaikkojen palveluverkkosuunnitelma laaditaan yhdessä sivistyksen palvelualueen kanssa.

Palvelutorille on siirretty mm ASTA-hankkeen työntekijät sekä kaupunkiympäristön palvelupiste. Palvelutori on saanut hyvän vastaanoton käyttäjiltä ja asiakaspalaute on arvioitu erinomaiseksi. Toiminnan laajentamista suunnitellaan. Lahti-Pisteen kanssa on tehty sopimukset asukas pysäköintiluvista ja pysäköinninvalvonnan oikaisuvaatimuksista sekä venepaikkojen vuokraukseen liittyvistä työtehtävistä ja kustannuksista.

Henkilöstön työhyvinvointiin ja oikeaan mitoitukseen kiinnitetään huomiota, tavoitteena poissaolojen vähentäminen ja työssä viihtymisen parantaminen. Työn kuormittavuutta ja töiden tasapuolista jakautumista käsitellään työyhteisöissä sekä kehityskeskusteluissa. Henkilöstön projekti- ja hankintaosaamista kehitetään. Korona on aiheuttavat merkittävän muutoksen työn toteutukseen. Toimivat tietoliikenneyhteyden, ohjelmistot ja järjestelmät ovat mahdollistaneet töiden teon käytännössä normaalisti. Etätöiden edellyttämää johtamista ja työhyvinvointia tukevia toimintoja tulee kehittää jatkossa.

Kaupungin katuvalaistuksen kustannus- ja energiatehokkuutta parannetaan. Valtakunnallisella kiinteistövero hankkeella tavoitellaan kaupungin kiinteistöveropohjan kattavuutta, missä hyöty tulee näkymään kaupungin verotulokertymän kasvuna. Investointitoiminnassa kehitetään investointi-päätösten valmistelua ja kehitetään investointihankkeiden hankerahoitusosaamista. Kunnallistekniikan investointien projektihankintojen malliasiakirjat kehitettiin ja otettiin projekteissa käyttöön. Lisäksi kehitettiin projektien tiedon keskittämisen työkaluja ja toimintamalleja.

Kiinteistöverohanke ja rekistereiden perusparannushanke on organisoitunut ja vuoden 2020 aikana kiinteistökantaa on verrattu verorekisteriin. Toimenpiteillä on vuoden 2020 aikana kasvatettu kiinteistöverokantaa n 100.000 €:n arvosta.



Strategian toteutuminen

Seurantaraportti 1-12/2020



LAHTI

Kärkihankkeiden toteumat 2020

1. LAHTI OPISKELUKAUPUNKI 

2. LUONNOLLISESTI LIIKKEESSÄ 

3. YRITYSTEN LAHTI 

4. PALVELUTORI 

5. LASTEN JA NUORTEN HYVINVOINTI 

Toteutuu



25KPL

Toteutuu osittain



8KPL

Ei toteudu



0KPL

1. Lahti opiskelukaupunki

Palvelualueen toimenpide	Mittari	Lähtö-/tavoitetaso	Käyttösuunnitelman toimenpiteet	Mittarin toteutuma ja tehdyt toimenpiteet 31.12.2020	Tila
Kehitetään aktiivisesti kaikkia Lahden kampusalueita (Kymp)	Kehityshankkeiden käynnistäminen yhdessä oppilaiden ja oppilaitosten kanssa	Kampusalueille suuntautuvien kehittämistoimenpiteiden määrä, 3 kpl	Niemen kehityskuva ja sen mukaiset asemakaavat. Niemen Kampuspuiston suunnittelu ja toteutus. Paavolan kampuksen A-osan toteuttaminen.	Niemen alueelle on laadittu palautteen perusteella tarkistettu kehityskuvaa. Niemen satamaan on laadittu asemakaavan muutosluonnos, joka sisältää alueen liikennetarkastelun ja rantaraitin linjauksen. Kampuspuistoon toteutetaan v.2020 opiskelijoiden idealuonnosten pohjalta laadittu käytävä ja massoista kumpare nykyiselle p-alueelle. Etäopiskelu on vaikuttanut puiston kalusteiden työstämiseen. Niemen alueelle suunnitellaan skeittipuistoa yhteistyössä nuorten kanssa. Kampusraitin viereen on valmistunut ensimmäinen opiskelija-asuintalo. Paavolan kampuksen A-osan ja muidenkin rakennusten suunnittelu ja toteutus on edennyt aikataulun puitteissa.	Toteutuu
Osallistutaan Salpauksen kampuksen uudelleenjärjestelyihin (Kymp)	Ståhlberginkadun kampuksen rakennusten uudelleenkäytön suunnitteluun osallistuminen	Valtakunnallisesti arvokkaan rakennetun kulttuuriympäristön (RKY) rakennusten käyttöasteen nostaminen 20 % nykytasosta	Olemassa olevien rakennusten käyttötarkoituksen muutosten mahdollistaminen. Välineinä: poikkeamisluvat, kaavat, tonttijaot.	Kampusalueelle on myönnetty kaksi muutoslupaa ja tutkittu kahden rakennuksen käyttötarkoituksen muutosta. Rakennukset ovat olleet aktiivisesti esillä myös erilaisten toimintojen sijoittumista koskevissa neuvotteluissa.	Toteutuu osittain
Edistetään Paavolan kampusalueen kaavoitusta ja toteutusta (Kymp)	Paavolan kampushankkeen toteuttaminen hankesuunnitelman mukaisesti	Hankesuunnitelman aikataulussa pysyminen	Kaavatyön yhteensovittaminen muuhun suunnitteluun. Katusuunnitelmien vahvistaminen, rakennussuunnitelmien laatiminen sekä Louhenkadun peruskorjaus.	- Paavolan kampusalueen käsittävä asemakaava on saanut lainvoiman 9.1.2020. Kaavatyö on laadittu kampusalueen hankesuunnitelman tavoitteiden mukaisesti ja sen sisältöä noudattaen yhteistyössä eri osapuolien kanssa. - Katualueiden osalta rakennussuunnitelmat ovat valmistuneet vuodenvaihteessa ja rakennusurakan kilpailutus lähtee liikkeelle tammi-helmikuun vaihteessa, joten urakoitsija lienee valittuna helmi-maaliskuun taitteissa. Itse rakentaminen on tarkoitus aloittaa heti kun maa on sulaa ja pääasiassa valmista tulisi olla elokuun puolen välin aikoihin. - Lasten päiväkotit, piharakennukset ja piha-alue. Rakennus valmis ja käyttöönotettu 02.11.2020, piha-alueet valmistuvat kesällä 2021 - Koulun uudisrakennusosa A on laajennus vanhoihin rakennusosiin B ja C, Tämä kokonaisuus liittyy ylikulkusillalla naapuritontilla olevaan Kannaksen lukion rakennukseen. Laajennus, vahojen osien peruskorjaus, ylikulkusilta ja piha-alue. A-osa valmistuu 12/2021, B- ja C-osat valmistuvat 03/2022 - Paavolan kampusalueen Ilkuntahalli, ruokasali, ja keltiö tarvittavine oheistiloineen. Rakenteilla, valmistuu 01/2022	Toteutuu
Kehitetään Niemen alueen kestäviä liikkumisratkaisuja (Kymp)	Pyöräpysäköinnin kehittäminen yhteistyössä korkeakoulujen kanssa Kaupunkipyöräkokeilun toteuttaminen kampus-keskusta -akselilla 2020	Pyöräpaikkojen määrä kampuksella kasvaa Kaupunkipyöräkokeilu käynnissä	Selvitetään mahdollisuuksia runkolukittavien telineiden lisäämiseksi kampusalueelle. Kaupunkipyöräpilotti (ks. luonnollisesti liikkeessä) syyslukukaudella, mikäli hankinta saadaan tehtyä siihen mennessä	Kaupunkipyörädemonon valmistaudutaan. Kaupunkipyöräkilpailutus on käynnissä.	Toteutuu osittain

2. Luonnollisesti liikkeessä (1/2)

Palvelualueen toimenpide	Mittari	Lähtö-/tavoitetaso	Käyttösuunnitelman toimenpiteet	Mittarin toteutuma ja tehdyt toimenpiteet 31.12.2020	Tila
Toteutetaan pyöräpiste yhteistyössä nuorisopalvelujen kanssa (Kymp ja Sivi)	Pyöräpisteen toiminta alkaa 2021	2020 Tila olemassa, vastuut sovittu ja suunnitelma tehty 2021 toiminta alkaa	Kymp: Vuonna 2020 suunnitellaan yhdessä sivin kanssa pyöräpiste, selvitetään sijainti ja tila sekä toimintamalli. V. 2021 pyöräpisteen avaus Sivi: Toimenpiteeseen vaikuttaa työllisyysasioiden uudelleen organisointi. Toimenpiteet selvitetään, kun vastuutaho on nimetty.	Suunnittelu kesken. Mutta nyt näyttäisi Inspis olevan taho, jonka kanssa toteutetaan. Pohdittu, saadaanko järjestettyä yhdessä YPK-projektin kanssa. tori-isännän kanssa keskusteltu yhteiskontista torilla. Inspiksen kesäkokeilussa tarjottiin myös kevyttä pyörähuoltoa.	Toteutuu osittain
Viestitään ja markkinoidaan aktiivisesti kestävän liikkumisen mahdollisuuksista (CitiCAP) - Neuvonta, tietoisuuden lisääminen, viestintä, pyöräilyviikko, liikkujan viikko (Koha/Kymp)	Henkilökohtaisen päästäkauppasovelluksen (CitiCAP-app) lataukset kaupunkilaisten joukossa. - Tapahtumat pyöräilyviikolla - Tapahtumat liikkujan viikolla	2021 mennessä: 2000 kaupunkilaista ladannut appin - Väh. 5 tapahtumaa / viikko - Väh. 200 osallistujaa / viikko	2020 Talvipyöräilynäyttely Palvelutorilla CitiCAP sovelluksen lanseeraus 2020-2021 Tapahtumien järjestäminen pyöräilyviikolla ja liikkujan viikolla Viestintä kestävästä liikkumisesta CitiCAP ja KYMP toimesta.	- CitiCAP päästäkauppapilotti on päättynyt, tuloksia analysoidaan parhaillaan. - Sovelluksen latasi yli 3000 lahtelaista, aktiivisia käyttäjiä oli parhaimmillaan 500. - Pyöräilykysely toteutettiin syksyllä ja keväällä ilmestyy pyöräilykatsaus. - Kevään 2021 pyöräilyviikon suunnittelu aloitetaan pian. - CitiCAP-sovelluksen testivaiheesta siirryttiin tutkimusvaiheeseen kesäkuun 2020 alussa. Koronan takia lanseeraus ja uusien käyttäjien houkuttelu tehtiin tapahtumien sijasta verkossa, sosiaalisessa mediassa, kaupungin sähköisillä näytöillä, bussimainontana ja julkaisuissa. Pyöräily- ja liikkujanviikot siirtyivät keväältä syyskaudelle. - Talvipyöräilynäyttely toteutettiin Palvelutorilla keväällä 2020. - CitiCAP-hanke oli esillä Osallistumistila Kympissä koko kevätkauden. 16.1. tilassa opastettiin sovelluksen käyttäjiä.	Toteutuu
Valmistellaan kaupunkipyöräjärjestelmä, tähtäys lanseeraukseen 2021. (Kymp)	Järjestelmän ja kilpailutuksen valmiusaste	2020 Suunnitelma valmis ja kilpailutus aloitettu 2021 Kaupunkipyöräjärjestelmä lanseerataan	2020 Kaupunkipyörärien toteuttavuusselvitys Hankinnan valmistelu ja toteutus Pilotti syyslukukaudella 2020 osana Opiskelijoiden Lahti -kärkihanketta (mikäli kilpailutus ehtii siihen) 2021 Kaupunkipyöräjärjestelmän lanseeraus	Kaupunkipyöräkilpailutus on käynnissä. Seuraavaksi pyydetään varsinainen tarjouspyyntö neuvotteluihin hyväksytyiltä toimijoilta. Vielä on sisäinen keskustelu kesken pyöräjärjestelmän koosta. Toteuttavuusselvitys valmistunut, kilpailutus käynnistetty neuvottelumenettelyllä. Etenee aikataulussa.	Toteutuu

2. Luonnollisesti liikkeessä (2/2)

Palvelualueen toimenpide	Mittari	Lähtö-/tavoitetaso	Käyttösuunnitelman toimenpiteet	Mittarin toteutuma ja tehdyt toimenpiteet 31.12.2020	Tila
Toteutetaan pyöräpiste yhteistyössä nuorisopalvelujen kanssa (Kymp ja Sivi)	Pyöräpisteen toiminta alkaa 2021	2020 Tila olemassa, vastuut sovittu ja suunnitelma tehty 2021 toiminta alkaa	Kymp: Vuonna 2020 suunnitellaan yhdessä sivin kanssa pyöräpiste, selvitetään sijainti ja tila sekä toimintamalli. V. 2021 pyöräpisteen avaus Sivi: Toimenpiteeseen vaikuttaa työllisyysasioiden uudelleen organisointi. Toimenpiteet selvitetään, kun vastuutaho on nimetty.	Suunnittelu kesken. Mutta nyt näyttäisi Inspis olevan taho, jonka kanssa toteutetaan. Pohdittu, saadaanko järjestettyä yhdessä YPK-projektin kanssa. tori-isännän kanssa keskusteltu yhteiskontista torilla. Inspiksen kesäkokeilussa tarjottiin myös kevyttä pyörähuoltoa.	Toteutuu osittain
Otetaan käyttöön ympäristöystävällistä käyttövoimaa joukkoliikenteessä (sähkö, biokaasu, biodiesel) (Kymp)	Ympäristöystävälliset käyttövoimat kilpailutettavissa kohteissa	Kesällä 2020 alkavassa kaupunkiliikenteessä käytössä vähintään toisen sukupolven biodiesel Vuoden 2020 aikana kilpailutettavassa kaupunkiliikenteessä lisäpisteitä kilpailutuksessa sähkö- tai biokaasualustolla	Kesällä 2020 alkava liikenne käyttää toisen sukupolven biodieseliä. 2020 kilpailutettavassa liikenteessä vaaditaan ainakin yhdelle linjalle täyssähköalustoa.	Kesällä 2020 sekä 1.1.2021 alkaneet uudet liikennöintikohteet liikennöivät uusiutuvalla dieselillä. Kesällä 2021 liikenteessä aloittaa 17 uutta sähköbussia.	Toteutuu
Jatketaan keskustan liikenteen ja liikkumisen suunnitelman laadintaa. Toteutetaan kokeiluja kestävän liikkumisen ympäristöstä (2 kokeilua) (Kymp)	Suunnitelman valmiusaste	2020 Suunnitelma valmis, toimenpideohjelma tavoitevuosi 2030	Suunnitellaan keskustan kehän muodostaminen, liikennejärjestelyt kehän sisäpuolella ja joukkoliikenneterminaalin sijainti. Kustantaliikenneverkko päätös tehty Tylassa. Rautatienkadun kokeilun seuranta ja jatkotoimenpiteiden päätös. Lanun aukion ja Vapaudenkadun viihtyisyyskokeilut. Lahden suunta työn hyväksyntä 2020	Liikenneverkko päätös hyväksytty valtuustossa. Jatketaan suunnittelua. 2 kokeilua toteutunut - pyöräparkki inspiksen kanssa torilla sekä Rautatienkadun pyörätiekokeilu. tiistai 16. helmikuu 2021	Toteutuu

3. Yritysten Lahti

Palvelualueen toimenpide	Mittari	Lähtö-/tavoitetaso	Käyttösuunnitelman toimenpiteet	Mittarin toteutuma ja tehdyt toimenpiteet 31.12.2020	Tila
Mahdollistetaan monipuolinen ja kiinnostava kaupunki yrityksille (Kymp)	Monipuolinen ja sijainniltaan kiinnostava tonttitarjonta Keskustan kiinteistöjen kehittäminen yhdessä kiinteistön omistajien ja yritysten kanssa	Luovutettujen tonttien määrä / kem määrä kasvaa edellisvuodesta Yritystonttivaranto kasvaa edellisvuodesta	Pippon elinkeinoalueen valmistelu. Kujalankadun rakentaminen 2020. Lisäksi maanhankinta ja tasaussuunnitelman laadinta. Rälssin elinkeinoelämän kaavoitus ja massatalousratkaisujen laadinta. Kehätien vaikutukset yritysten saavutettavuuden parantamiseen. Elinkeinoelämän kaavakohteiden priorisointia jatketaan. Luhdan korttelin edistäminen. Pysäköintipolitiikan päivittäminen. Mannerheiminkadun toiminnallisuuden ja uuden roolin selvittäminen. Kiinteistöfoorumit yhdessä Lahti City ry:n kanssa. 2020 painopisteenä on tyhjien liiketilöiden käytön tehostaminen. Viihtyisyyden ja toiminnallisuuden kehittäminen Kauppakeskus Trio - Vapaudenkatu-Kauppakatu- alueella ja Lanun aukiolla. Hämeenkadun ja Vapaudenkadun asiointiviihtyisyyden kehittäminen: liikejulkisivuohjeistuksen laatiminen.	Pippon Kehätien liittymästä nykyiselle Kujalan yritysalueelle suoran yhteyden mahdollistava Kujalankatu valmis ja otettu käyttöön 1.12.2020. Pippon yritysalueen laajentumisen mahdollistava noin 55 ha suuruinen maanhankinta tehty 1,51 milj.€ kauppahinnalla. Kujalan alueelta on luovutettu vuoden aikana tontit neljälle yritykselle. Suurimmat alueelle sijoittuvat olivat Orginator Oy ja maakunnallisestikin merkittävä Vking Malt Oy. Sijoituessaan yritykset monipuolistavat ja vahvistavat yritysalueetta. Edellisten lisäksi Alfa Rock Oy teki alueelle merkittävän n. 8000 km2 suuruisen laajennuksen, joka käyttöönotettiin syksyllä. Rälssiin laajennuksen ja sen viereisen Autokorin tontin asemakaavat ovat laadittu ja käsitelty. Rälssiin laajennuksesta on valittu hallinto-oikeuteen, josta ratkaisuaa oodoteaan 2022 aikana. Säännölliset Kiinteistöfoorumi-tapaamiset aloitettu ja kehittämisen painopisteet sovittu. Pysäköintipolitiikka on päivitetty. Tekninen- ja ympäristölautakunta käsiteli raportin 11.2.2020 lukuun ottamatta lukua 6, joka on käsiteltävänä lautakunnassa 26.1.2021. Yleiskaavaehdotus, joka mahdollistaa merkittävien uusien yritysalueiden toteuttamisen (Kujala ja Jokimaa) saatettu päätöksentekoa vaille valmiiksi.	Toteutuu

4. Palvelutori

Palvelualueen toimenpide	Mittari	Lähtö-/tavoitetaso	Käyttösuunnitelman toimenpiteet	Mittarin toteutuma ja tehdyt toimenpiteet 31.12.2020	Tila
Selvitetään koko palvelualueen asiakasrajapintojen ja integrointimahdollisuuksien luonti Palvelutorille (Kymp)	Kuntalainen saa palvelualueen palveluista tarvittavat tiedot ja ohjauksen Palvelutorilla Jatkuva osallistumisen ja vaikuttamisen mahdollisuus palvelualueen palveluihin Palvelutorilla	Asiakasrajapinnat tunnistettu ja toimintamalli käyttöönotettu Osallistava toiminta ja vuorovaikutuksen mahdollistaminen Palvelutorilla Vähintään 2 osallistumistilaisuutta kuukaudessa Palvelutorilla	BWTowerissa olevan asiakaspalvelupisteen sulkeminen ja toiminnan siirtäminen Palvelutorille. Asiakasrajapintojen selvittäminen. Osallistumistilaisuuksien järjestäminen.	BWTowerin fyysinen asiakaspalvelu on siirretty Lahti-Pisteelle Palvelutorilla. BWTowerissa asioidaan vain tarvittaessa ajanvarauksella. Myös kadunhoidon asiakaspalvelun (Panu-palvelu) keskittämistä Lahti-Pisteelle selvitetään. Kymppikeskiäyköt ennen koronaa toteutuneet viikoittain Osallistumistila Kymppissä. Vuoden 2020 aikana on järjestetty alle 5 osallistavaa tilaisuutta hybridimallilla.	Toteutuu

5. Lasten ja nuorten hyvinvointi

Palvelualueen toimenpide	Mittari	Lähtö-/tavoitetaso	Käyttösuunnitelman toimenpiteet	Mittarin toteutuma ja tehdyt toimenpiteet 31.12.2020	Tila
<p>LASTEN HARRASTUSTAKUUN TOTEUTTAMINEN</p> <p>Luodaan yhteistyömalli lasten ja nuorten liikkumisalueiden suunnittelussa ja kunnossapidossa (Kymp, koha, sivi)</p>	<p>Yhteinen palveluverkkotarkastelu</p>	<p>Palveluverkkotarkastelu valmis</p> <p>Kartoitetaan päällekkäiset toiminnot ja laaditaan toimenpideohjelma palveluverkkotarkastelun yhteydessä</p>	<p>Kaupunkitasoinen palveluverkkotarkastelu ja kehittämissuunnitelma koskien luonto-, liikunta-, puisto- ja kiinteistöjen ulkoilun ja liikunnan matalan kynnyksen palveluita. Vaikutus taloussuunnitteluun.</p> <p>Kympin ja sivistyksen yhteinen rakentamissuunnitteluryhmä sekä tilakeskuksen, sivistyksen ja kympin liikuntarakentamisryhmä päivittävät säännöllisesti ja ympärivuotisesti liikkumisympäristöjen palveluverkkoa ja vastuita.</p>	<p>Kaupunkitasoinen tarkastelu nykyisestä palveluverkosta sekä suuntaviivat ja kriteerit palveluverkon kehittämisen pohjaksi on tehty. Lisäksi on laadittu kehittämissuunnitelma organisaatioiden välisestä yhteistyömallista.</p> <p>Palveluverkon kehittäminen tehdään vuoden 2021 aikana.</p>	<p>Toteutuu</p>
<p>EHKÄISEVÄN HYVINVOINTIYHTEISTYÖN KEHITTÄMINEN</p> <p>Osallistetaan lapsia ja nuoria suunnittelun aikana ja kehitetään lapsiin kohdistuvien vaikutusten arviointia (Kymp)</p>	<p>Osallistamistilaisuuksien määrä, vaikutusten arviointi käytössä</p>	<p>Osallistumisen ja arvioinnin kehittäminen ja toimiva käytäntö</p> <p>Toteutettu 10 osallistamistilaisuutta.</p>	<p>ASTA-asumistalousneuvonta hankkeeseen liittyvä opastus ja tiedottaminen nuorille. Ympäristökasvatus kouluille. Nuorten ja lasten kouluttaminen osallistuttamiseen ja kaupunkisuunnitteluun</p>	<p>Vuoden 2020 aikana kehitettiin ja toteutettiin osallistuvaa budjetointia. Osbu pidettiin avoimena kaiken ikäisille ja siitä viestittiin kouluihin. Äänestysvaiheessa 10 % osallistuneista oli alle 18-vuotiaita lapsia ja 24 % nuoria eli 18-30-vuotiaita.</p> <p>Osallistumistilaisuuksia ei pystytty järjestämään koronavuonna normaaliin tapaan. Yhteistyötä jatkettiin kaupunkisuunnittelussa Tiirismaan koulun kanssa (2 tapaamista) ja myös arkkitehtuurikasvatuksen lisääminen asetettiin tavoitteeksi arkkitehtuuripoliittisessa työssä. Kestävään liikkumiseen liittyen järjestettiin kaksi tilaisuutta lapsille ja nuorille. Länsiharjun koulun luokan kanssa tehtiin kahdessa tapaamisessa oppilaslähtöisesti koulun liikkumissuunnitelmaa.</p> <p>Neuvontaa ja opastusta järjestettiin mm. itsenäistyville nuorille asumis- ja talousasioissa. Asumis- ja talousneuvonnan tiimoilta tehtiin käyntejä myös nuorten huumeriippuvuudesta toipuvien Homepage-tilaan.</p>	<p>Toteutuu osittain</p>

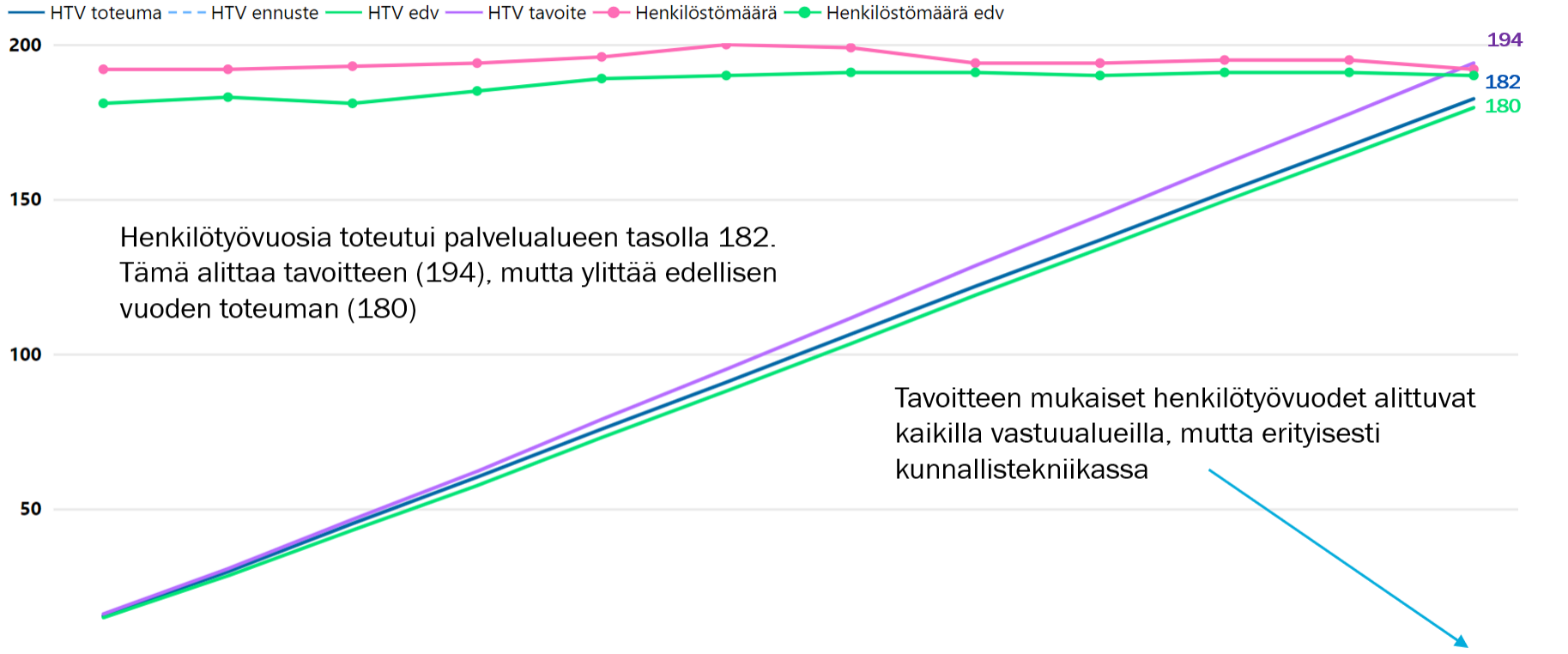
Henkilöstö

Seurantaraportti 1-12/2020



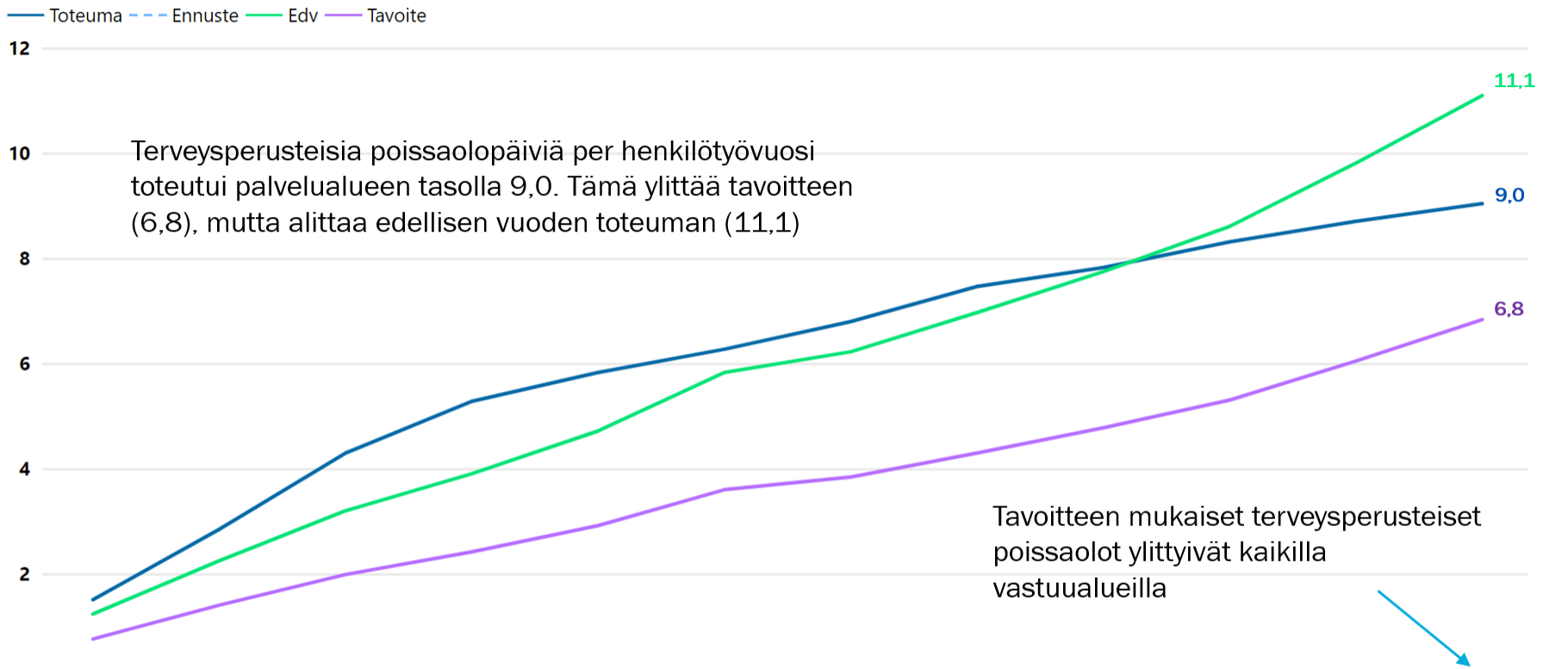
LAHTI

Henkilötyövuodet ja henkilöstömäärä – kaupunkiympäristön palvelualue 2020



	Tammikuu			Helmikuu			Maaliskuu			Huhtikuu			Toukokuu			Kesäkuu			Heinäkuu			Elokuu			Syyskuu			Lokakuu			Marraskuu			Joulukuu		
	Tot	Tav	Edv	Tot	Tav	Edv	Tot	Tav	Edv	Tot	Tav	Edv	Tot	Tav	Edv	Tot	Tav	Edv	Tot	Tav	Edv	Tot	Tav	Edv	Tot	Tav	Edv	Tot	Tav	Edv	Tot	Tav	Edv	Tot	Tav	Edv
PY	0	0	0	0	0	0	0	0	0	0	0	0	0	1	0	1	1	1	1	1	1	1	1	1	1	1	1	1	1	1	1	1	1	1	1	1
KT	4	6	5	8	10	9	13	15	13	17	20	17	21	25	22	26	30	26	30	34	30	34	39	35	39	44	39	43	49	43	48	54	48	53	59	52
MKA	6	5	5	11	10	9	16	15	15	22	21	20	27	27	25	33	32	31	38	38	36	44	44	42	49	50	47	54	56	53	60	61	58	65	67	63
RYL	5	5	4	9	9	8	14	14	13	19	18	17	23	24	22	28	29	27	33	34	31	38	39	36	42	44	41	47	49	46	52	54	50	56	59	55
JL	1	1	1	1	1	1	2	2	2	3	3	3	3	3	3	4	4	4	5	5	5	5	5	5	6	6	6	7	7	7	7	7	7	8	8	8
YHT	15	16	15	30	31	28	45	47	43	60	62	58	76	79	73	91	95	88	106	112	103	122	129	119	137	145	134	152	161	149	167	178	164	182	194	180

Terveysperusteiset poissaolopäivät per henkilötyövuosi – kaupunkiympäristön palvelualue 2020



	Tammikuu			Helmikuu			Maaliskuu			Huhtikuu			Toukokuu			Kesäkuu			Heinäkuu			Elokuu			Syyskuu			Lokakuu			Marraskuu			Joulukuu		
	Tot	Tav	Edv	Tot	Tav	Edv	Tot	Tav	Edv	Tot	Tav	Edv	Tot	Tav	Edv	Tot	Tav	Edv	Tot	Tav	Edv	Tot	Tav	Edv	Tot	Tav	Edv	Tot	Tav	Edv	Tot	Tav	Edv			
KT	1,4	1,4	1,5	2,7	2,3	2,5	4,4	2,8	3,0	5,1	3,2	3,5	6,2	4,0	4,4	7,0	4,7	5,2	8,0	4,9	5,4	9,1	5,6	6,1	9,6	6,6	7,3	10,1	7,9	8,7	10,6	8,9	9,7	11,3	10,0	11,0
MKA	2,0	0,4	0,8	3,7	1,0	2,4	5,4	1,9	4,5	6,6	2,5	5,8	6,7	3,1	7,3	6,9	4,2	9,8	7,3	4,4	10,4	7,7	5,0	11,7	8,0	5,3	12,5	8,9	5,7	13,4	8,9	6,3	15,0	9,1	7,0	16,5
RYL	1,2	1,0	1,5	2,2	1,4	2,1	3,4	1,5	2,3	4,4	1,8	2,7	5,0	1,8	2,7	5,4	1,8	2,7	5,6	2,0	3,0	6,3	2,2	3,2	6,6	2,5	3,7	6,7	2,7	4,0	7,4	3,2	4,8	7,6	4,0	6,0
JL	0,3	0,1	0,1	1,3	0,1	0,1	1,5	0,4	0,5	1,9	0,4	0,5	1,9	0,4	0,5	2,0	0,4	0,5	3,3	0,4	0,5	3,3	0,7	0,9	3,4	0,9	1,1	3,4	1,1	1,4	3,6	3,0	3,9	3,6	3,0	3,9
YHT	1,5	0,8	1,2	2,8	1,4	2,2	4,3	2,0	3,2	5,3	2,4	3,9	5,8	2,9	4,7	6,3	3,6	5,8	6,8	3,8	6,2	7,5	4,3	7,0	7,8	4,8	7,7	8,3	5,3	8,6	8,7	6,0	9,8	9,0	6,8	11,1

Henkilöstökulut milj. € – kaupunkiympäristön palvelualue 2020

● Toteuma kk — Toteuma — Edv — Talousarvio — — Ennuste

12 milj. €

10 milj. €

8 milj. €

6 milj. €

4 milj. €

2 milj. €

0 milj. €

Henkilöstökuluja toteutui palvelualueen tasolla 11,2 miljoonaa. Tämä alittaa myönnetyn määrärahan (11,5), mutta ylittää edellisen vuoden toteuman (10,7)

Määrärahan alitus kohdentuu kunnallistekniikkaan



	Tammikuu			Helmikuu			Maaliskuu			Huhtikuu			Toukokuu			Kesäkuu			Heinäkuu			Elokuu			Syyskuu			Lokakuu			Marraskuu			Joulukuu		
	Tot	Tav	Edv	Tot	Tav	Edv	Tot	Tav	Edv	Tot	Tav	Edv	Tot	Tav	Edv	Tot	Tav	Edv	Tot	Tav	Edv	Tot	Tav	Edv	Tot	Tav	Edv	Tot	Tav	Edv	Tot	Tav	Edv			
PY	0,0	0,0	0,0	0,0	0,1	0,1	0,1	0,1	0,1	0,1	0,1	0,2	0,2	0,2	0,2	0,2	0,2	0,3	0,2	0,3	0,3	0,3	0,3	0,3	0,4	0,3	0,3	0,4	0,4	0,5	0,4	0,4	0,6	0,5	0,5	0,5
KT	0,2	0,3	0,2	0,5	0,6	0,6	0,7	0,9	0,8	1,0	1,2	1,0	1,4	1,5	1,3	1,6	1,7	1,5	1,9	2,1	1,9	2,1	2,1	2,4	2,1	2,4	2,7	2,3	2,7	3,0	2,6	2,9	3,3	2,7	3,0	3,1
MKA	0,3	0,3	0,2	0,6	0,6	0,5	0,9	0,9	0,8	1,2	1,2	1,1	1,7	1,5	1,4	2,0	1,8	1,7	2,3	2,2	2,1	2,6	2,5	2,4	2,9	2,8	2,7	3,2	3,1	3,0	3,5	3,4	3,3	3,8	3,8	3,6
RYL	0,3	0,3	0,3	0,5	0,5	0,5	0,8	0,8	0,8	1,0	1,1	1,0	1,5	1,3	1,3	1,7	1,6	1,5	2,0	2,0	1,9	2,3	2,3	2,1	2,5	2,6	2,4	2,8	2,8	2,7	3,1	3,0	2,9	3,3	3,3	3,1
JL	0,0	0,0	0,0	0,1	0,1	0,1	0,1	0,1	0,1	0,1	0,1	0,1	0,2	0,2	0,2	0,2	0,2	0,2	0,3	0,2	0,2	0,3	0,3	0,3	0,3	0,3	0,3	0,4	0,3	0,3	0,4	0,4	0,4	0,4	0,4	0,4
YHT	0,8	0,9	0,8	1,7	1,8	1,8	2,6	2,7	2,6	3,5	3,7	3,4	4,9	4,6	4,3	5,8	5,6	5,2	6,7	6,9	6,4	7,6	7,8	7,3	8,5	8,7	8,2	9,4	9,6	9,0	10,2	10,5	9,8	11,2	11,5	10,7