

LAHTI

# Kaupunkiympäristön palvelualueen käyttösuunnitelma vuodelle 2021

Tekninen ja ympäristölautakunta 26.1.2021



## Sisällys

<b>1. Johdanto</b> .....	<b>3</b>
Hallintosäännön muutokset 1.1.2021.....	3
Lahden 30 kk:n uudistumis- ja muutosohjelma (LUMO).....	3
Viranhaltijapäätösten nähtävillä pitäminen.....	4
Kokousaikataulu .....	4
<b>2. Organisaatio</b> .....	<b>5</b>
<b>3. Kaupunkiympäristön palvelualue</b> .....	<b>6</b>
Määräraha-aulukko.....	6
Toiminnan painopistealueet .....	6
Henkilöstö.....	6
Lahden 30 kk:n uudistumis- ja muutosohjelman (LUMO) toteutus.....	7
<b>4. Strategia ja toiminnalliset tavoitteet</b> .....	<b>8</b>
Kaupunkiympäristön palvelualueen vuoden 2021 kärkitoimenpiteet:.....	8
<b>5. Palvelualueen yhteiskustannukset</b> .....	<b>12</b>
Määräraha-aulukko.....	12
Toiminnan kuvaus .....	12
<b>6. Kunnallistekniikka, maankäyttö ja aluehankkeet sekä rakennus- ja ympäristövalvonta –vastuualue</b> .....	<b>12</b>
Määräraha-aulukko.....	12
Kunnallistekniikka.....	13
Toiminnan kuvaus / Toiminta-ajatus .....	13
Toimintaympäristö ja sen muutokset.....	13
Toiminnan painopistealueet.....	13
Maankäyttö ja aluehankkeet .....	14
Toimintaympäristö ja sen muutokset.....	14
Toiminnan painopistealueet.....	14
Erytyiset määrärahavaraukset .....	14
Rakennus- ja ympäristövalvonta .....	15
Toiminnan kuvaus.....	15
Toimintaympäristö ja sen muutokset.....	15
Toiminnan painopistealueet.....	15
Erytyiset määrärahavaraukset .....	15
<b>7. Joukkoliikenne</b> .....	<b>16</b>
Määräraha-aulukko.....	16
Toiminnan kuvaus .....	16
Toimintaympäristö ja sen muutokset.....	16
Toiminnan painopistealueet .....	16
<b>8. Investoinnit</b> .....	<b>17</b>
Kiinteä omaisuus .....	17
Julkinen käyttöomaisuus .....	17
Irtain omaisuus.....	17
<b>9. Käyttösuunnitelman liitetiedot</b> .....	<b>18</b>
Liite 1: Osamäärärahat yksiköittäin .....	18
Liite 2: Tositteiden hyväksyjät .....	22
Liite 3: Keskeiset kunnallistekniikan työkohteet.....	24
Liite 4: Ulkovalaistuksen rakennuskohteet 2021 .....	29
Liite 5: Kaavoituksen työohjelma .....	30

## 1. Johdanto

Kunnan taloudenhoitoa ja sen järjestämistä ohjaavat kuntalain 13.luku, kirjanpitolaki ja -asetus, kirjanpitolautakunnan ja sen kuntajaoston antamat ohjeet, julkisen hallinnon suositus (JHS) 199 kunnan talousarviosta ja taloussuunnitelmasta sekä Lahden kaupungin hallintosääntö (säädöskokoelma).

Kuntalain 110 §:n mukaan kunnan toiminnassa ja taloudenhoidossa on noudatettava talousarviota. Lahden kaupungin organisaatio jakautuu konsernihallinnon, sivistyksen ja kaupunkiympäristön palvelualueisiin, jotka kaikki toimitilimiseen vastaavat osaltaan siitä, että kaupunginvaltuuston 23.11.2020 (§ 97) hyväksymässä talousarviossa 2021 asetetut taloudelliset sekä toiminnalliset tavoitteet toteutuvat. Talousarvioon tehtävistä muutoksista päättää valtuusto.

Hyväksytyyn talousarvion perusteella palvelualueet ja niihin sisältyvät taseyksiköt laativat hallintosäännön (§ 37) ja kaupunginhallituksen 30.11.2020 (§ 321) hyväksymän toimeenpano-ohjeen mukaisesti käyttösuunnitelmat, joissa jaetaan hyväksytyyn talousarvioon perustuen määrärahat ja tuloarviot käyttötarkoitusten mukaisesti sekä asetetaan tarkennettuja tavoitteita.

Käyttösuunnitelmissa tulee huomioida Lahden 30 kk:n uudistumis- ja muutosohjelma (LUMO), kaupunkitasoiset sitovat tavoitteet sekä henkilöstösuunnittelu. Osana käyttösuunnitelmia päätetään menotositteiden hyväksyjät. Lisäksi voidaan päättää toistuvaisavustuksista tai muista erityisistä määrärahavaruksista. Käyttösuunnitelmat hyväksytään toimitilimissä 31.1.2021 mennessä ja ne toimivat pohjana talousarvion seurannassa ja raportoinnissa. Lautakunnille raportoidaan määrärahojen käytöstä vähintään neljännesvuosittain (Q1, Q2, Q3) ja jaostoille puolivuositain (Q2). Puolivuotisselvityksessä (Q2) esitetään myös strategian kärkihankkeiden eli toiminnallisten tavoitteiden toteutuminen.

Lahden kaupungin talousarvion 2021 toimeenpano-ohjeiden mukaisesti on valmisteltu palvelualuekohtaiset käyttösuunnitelmat, jotka viedään toimitilimiin päätettäväksi seuraavasti:

- konsernipalvelujen käyttösuunnitelman vahvistaa kaupunginhallitus
- Lahden Tilakeskus -taseyksikön käyttösuunnitelman vahvistaa konserni- ja tilajaosto, joka päättää myös talonrakennusinvestoinneista
- elinvoima- ja työllisyyspalvelujen käyttösuunnitelman vahvistaa elinvoima- ja työllisyysjaosto
- osallisuus- ja hyvinvointipalvelujen käyttösuunnitelman vahvistaa osallisuuden- ja hyvinvoinnin jaosto
- tarkastustoimen käyttösuunnitelman vahvistaa tarkastuslautakunta
- sivistyksen palvelualueen käyttösuunnitelman vahvistaa omien vastualueidensa osalta sivistyslautakunta, liikunta- ja kulttuurilautakunta tai Wellamo-opiston johtokunta
- kaupunkiympäristön palvelualueen käyttösuunnitelman vahvistaa tekninen ja ympäristölautakunta.

### Hallintosäännön muutokset 1.1.2021

Kaupunginvaltuusto on 14.12.2020 (§ 108) päättänyt 1.1.2021 voimaantulevista hallintosäännön muutoksista. Käyttösuunnitelmassa määrärahat ja tuloarviot on kohdistettu sitovuusittain kaupunginvaltuuston 23.11.2020 (§ 97) hyväksymän vuoden 2021 talousarvion mukaisesti. Hallintosäännön muutosten vaikutukset talousarvioon ja käyttösuunnitelmiin valmistellaan ja tuodaan päätöksentekoon lisätalousarviovalmisteluna 2021. Samalla tehdään muutokset määrärahoihin ja tuloarvioihin. Toiminta järjestetään hallintosäännön mukaisesti 1.1.2021 alkaen.

Kaupunginvaltuusto on 14.12.2020 (§ 109) myös päättänyt 1.6.2021 voimaantulevista hallintosääntömuutoksista, joiden vaikutukset käyttösuunnitelmiin päivitetään keväällä 2021.

### Lahden 30 kk:n uudistumis- ja muutosohjelma (LUMO)

Uudistumis- ja muutosohjelma tavoittelee talouden tasapainoa 30 kuukauden aikana vuodesta 2021 alkaen. Ensimmäiset toimenpiteet sisältyvät vuoden 2021 talousarvioon. Tavoitteena on toiminnan ja toimintamallien nopea uudistaminen. Samalla varmistetaan resurssit Lahden elinvoiman ja kilpailukyvyyn vahvistamiseen. Lähtökohtina ovat toiminnan kehittäminen, toimintakulujen ja investointien tarkastelu sekä tulopohjan vahvistaminen. Ohjelman ohjaus- ja valmisteluryhmien organisointi tarkentuu viimeistään alkuvuodesta 2021.

Uudistumis- ja muutosohjelman toimenpiteiden laadinta ja toteutus on ensisijaisesti palvelualueiden vastuulla. Palvelualueet kuvaavat käyttösuunnitelmassa ohjelman toteutusta vuonna 2021. Vuosien 2022–2023 toimenpiteet tarkentuvat valmistelun edetessä. Ohjelman toteutukseen laaditaan kaupunkitasoinen seurantamalli ja sen etenemisestä raportoidaan kaupunginhallitukselle vuosineljänneksittäin. Samalla arvioidaan mahdollisia toimintaympäristön muutoksia.

Uudistumisohjelmalla tavoitellaan vuonna 2021 kaupunkitasolla toimintakulujen vähentämistä 10,7 milj. eurolla, investointien ja poistojen karsimista 31,7 milj. eurolla sekä kertaluonteisten tulojen kasvattamista 14,5 milj. eurolla. Lisäksi elinvoiman kehittämiseen varataan panostuksia 5,0 milj. eurolla.

## Viranhaltijapäätösten nähtävillä pitäminen

Kaupungin kuulutukset julkaistaan sähköisinä kaupungin verkkosivuilla; [www.lahti.fi](http://www.lahti.fi) > Ajankohtaista > Kuulutukset.

Viranhaltijapäätökset pidetään yleisesti nähtävillä Lahden kaupungin internet sivuilla [www.lahti.fi](http://www.lahti.fi), mikäli asianomainen viranomaisena katsoo sen tarpeelliseksi eikä salassapitoa koskevista säännöksistä muuta johdu.

## Kokousaikataulu

Vuoden aikana päivitettävä kokousaikataulu löytyy

- Lahden kaupungin sisäisessä Intrassa: Tietoa meistä > Päätöksenteko ja talous > Kokousaikataulut
- Kaupungin verkkosivuilla: [www.lahti.fi](http://www.lahti.fi) > Kaupunki ja päätöksenteko > Päätöksenteko > Tutustu päätöksentekoon > a.o. toimielin

18.1.2021

Kokousaikataulu v. 2021 KEVÄT

TAMMIKUU		HELMIKUU		MAALISKUU		HUHTIKUU		Toukokuu		KESÄKUU	
1Pe	Uudenvuodenpäivä	1Ma	KH	1Ma	KH	1To		1La	Vappu	1Ti	
2La		2Ti		2Ti		2Pe	Pitkäperjantai	2Su		2Ke	
3Su		3Ke	JOLI	3Ke	Pjtmk, KV-info	3La		3Ma	KH	3To	
4Ma		4To		4To		4Su	Pääsiäispäivä	4Ti	JOLI	4Pe	
5Ti		5Pe		5Pe		5Ma	2. Pääsiäispäivä	5Ke	Pjtmk, KV-info	5La	
6Ke	Loppiainen	6La		6La		6Ti	RYLL	6To		6Su	
7To		7Su		7Su		7Ke		7Pe		7Ma	KV, KH (alustava)
8Pe		8Ma	KH	8Ma	KH, KV	8To		8La		8Ti	
9La		9Ti	RYLL	9Ti	RYLL, AJK	9Pe		9Su		9Ke	
10Su		10Ke		10Ke		10La		10Ma	KH, KV	10To	
11Ma	KH	11To		11To		11Su		11Ti	RYLL	11Pe	
12Ti		12Pe		12Pe		12Ma	KH	12Ke		12La	
13Ke		13La		13La		13Ti		13To	Helatorstai	13Su	
14To		14Su		14Su		14Ke	Pjtmk, KV-info	14Pe		14Ma	KH, KTJ, ETJ (alustava)
15Pe		15Ma	KTJ, ETJ	15Ma	KTJ, ETJ	15To		15La		15Ti	SIVI (alustava) RYLL (alustava)
16La		16Ti	OHJ	16Ti	SIVI	16Pe		16Su		16Ke	TYLA (alustava)
17Su		17Ke	LIKU	17Ke	OHJ	17La		17Ma	KTJ, ETJ	17To	
18Ma	KTJ, ETJ	18To		18To	KV seminaari	18Su		18Ti	TYLA	18Pe	
19Ti	RYLL, ALUEJK	19Pe		19Pe	KV seminaari	19Ma	KH, KV	19Ke	LIKU	19La	
20Ke	Pjtmk, KV-info	20La		20La		20Ti		20To		20Su	
21To		21Su		21Su		21Ke	OHJ	21Pe		21Ma	KH (alustava)
22Pe		22Ma	KH	22Ma	KH Tiinpäätös	22To	JÄTE	22La		22Ti	JOLI (alustava)
23La		23Ti	TYLA, SIVI	23Ti	TYLA	23Pe		23Su		23Ke	JÄTE (alustava)
24Ma		24Ke		24Ke	LIKU, JOLI	24La		24Ma	KH	24To	
25Ma	KH, KV	25To		25To		25Su		25Ti	SIVI, AJK	25Pe	Juhannusaatto
26Ti	TYLA, OHJ	26Pe		26Pe		26Ma	KTJ, ETJ	26Ke		26La	Juhannuspäivä
27Ke	SIVI	27La		27La		27Ti	TYLA, LIKU	27To		27Su	
28To	LIKU	28Su		28Su		28Ke	SIVI	28Pe		28Ma	
29Pe		29Ma		29Ma	KH	29To		29La		29Ti	
30La		30Ti		30Ti		30Pe		30Su		30Ke	
31Su		31Ke		31Ke				31Ma	KH		

KV = Kaupunginvaltuusto klo 18.00  
 KV-info = Kaupunginvaltuustoinfo klo 16.30  
 KH = Kaupunginhallitus klo 15.30, (valtuustopäivinä klo 14.30)  
 KH IK = Kaupunginhallituksen itäkoulu klo 15.30  
 ETJ = Elinvoima- ja työllisyysjaosto klo 15.00  
 KTJ = Konserni- ja tilajaosto klo 13.00  
 OHJ = Osallisuuden ja hyvinvoinnin jaosto klo 15.00  
 Pjtmk = Valtuustoryhmien puheenjohtajatoimikunta klo 15.15  
 ALUEJK = Aluejohtokunnan kokoukset tiistaisin klo 15.00  
 WO johtokunta = Wellamo-opiston johtokunta klo 16.00, jollei toisin ilmoiteta  
 SIVI, LIKU = Sivistyksen palvelualueen lautakunnat klo 16.00, jollei toisin ilmoiteta.  
 TYLA, RYLL, JÄTE, JOLI = Kaupunkiympäristön palvelualueen lautakunnat klo 16.00, jollei toisin ilmoiteta.

Vkl, pyhä tai muu vapaapäivä  
 Koulujen talvioma, vko 9

## 2. Organisaatio

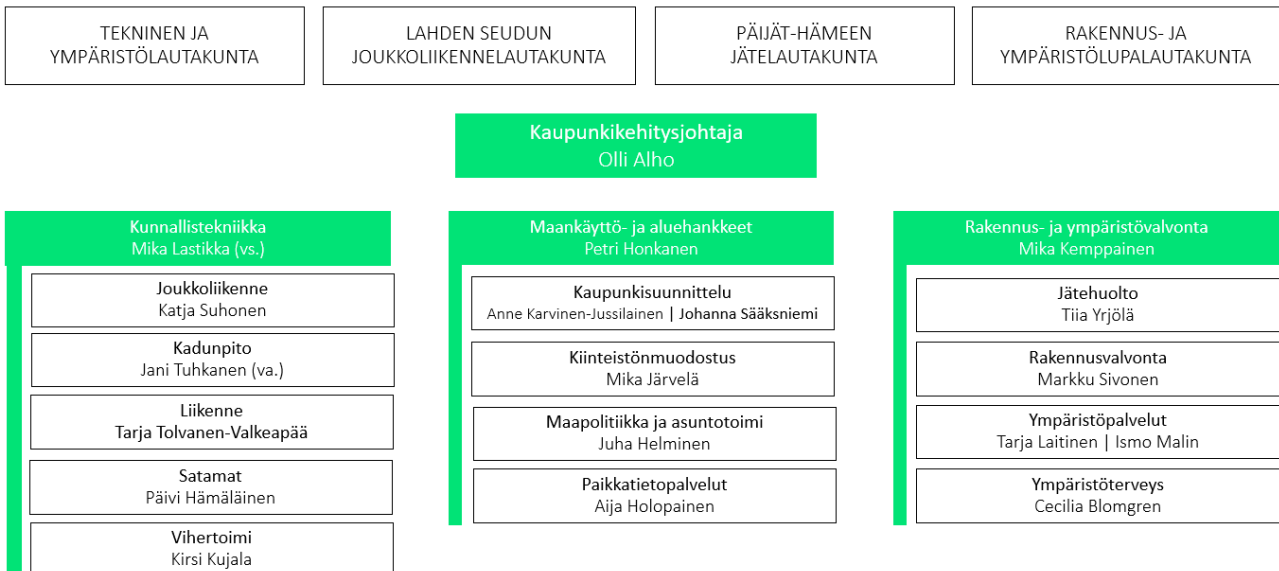
Kaupunkiympäristön palvelualueen vastualueet ovat palvelualueen yhteiskustannukset, kunnallistekniikka, maankäyttö ja aluehankkeet sekä rakennus- ja ympäristövalvonta. Vastuualueiden nimiin ja tehtäväjakoisiin valmistellaan muutoksia keväällä 2021.

Kunnallistekniikan, maankäytön ja aluehankkeiden sekä rakennus- ja ympäristövalvonnan vastualueet toimivat teknisen ja ympäristölautakunnan alaisuudessa ja järjestävät palvelualueen vastuulla olevien tehtävien hoidon.

Hallintosäännön mukaan rakennus- ja ympäristövalvonnan vastuualue vastaa rakennus- ja ympäristölupalautakunnan toimialaan kuuluvien asioiden valmistelusta ja täytäntöönpanosta. Päijät-Hämeen jätelautakunta vastaa jätehuoltoviranomaiselle ja Lahden seudun joukkoliikennelautakunta joukkoliikenneviranomaiselle kuuluvista tehtävistä.

Vastualueet vastaavat mm. kadunpidosta, yleisten alueiden rakentamisesta, ylläpidosta ja hallinnasta, liikennejärjestelmän suunnittelusta, joukkoliikenteen viranomaistehtävistä, jätehuoltoviranomaisen tehtävistä, alueiden käytön suunnittelusta, kiinteistönmuodostuksesta, maan hankinnasta, hallinnasta ja luovutuksesta, asuntotoimesta, paikkatietopalveluista, rakennusvalvontaviranomaiselle kuuluvista tehtävistä, ympäristöterveysvalvonnasta ja eläinlääkintähuollosta, ympäristönsuojeluviranomaisen tehtävistä, ympäristön- ja luonnonsuojelusta, vesistöjen- ja luonnonhoidosta sekä yleisesti terveellisen, viihtyisän ja ekologisesti kestävä elinympäristön turvaamisesta. Vuoden 2021 alusta lähtien metsätoimi siirtyy kunnallistekniikan vastuualueelta rakennus- ja ympäristövalvonnan vastuualueelle.

### KAUPUNKIYMPÄRISTÖN PALVELUALUE



### 3. Kaupunkiympäristön palvelualue

#### Määrärahataulukko

Kaupunkiympäristön palvelualue

Määrärahat	TP 2019	TA+LTA:t 2020	TA 2021	TS 2022	TS 2023
Toimintatuotot	40 400 799	39 820 700	43 075 700	42 274 700	42 464 700
Toimintakulut	51 085 996	52 197 500	51 877 800	50 397 400	51 084 400
Valmistus omaan käyttöön	459 589	514 000	514 000	514 000	514 000
Toimintakate	-10 225 607	-11 862 800	-8 288 100	-7 608 700	-8 105 700

Kaupunkiympäristön palvelualueen toimieliminä ovat tekninen ja ympäristölautakunta, rakennus- ja ympäristölupalautakunta, Päijät-Hämeen jätelautakunta sekä Lahden seudun joukkoliikennelautakunta. Uudet toimielimet valitaan kunnallisvaalien jälkeen kesäkuussa 2021. Teknisen ja ympäristölautakunnan nimi muuttuu kaupunkiympäristölautakunnaksi.

Lautakunnat toimivat kuntalaisten vaikutuskanavana edistäen ja ohjaten lautakuntien alaisten vastuualueiden toiminnan ja tulosten laatua. Toiminnassaan lautakunnat noudattavat niissä edustettuina olevien kuntien valtuustojen tahtoa.

Kaikki vastuualueet toimivat teknisen ja ympäristölautakunnan alaisina.

#### Toiminnan painopistealueet

Lahden kaupungin menestyminen edellyttää elinvoimaisuuden ja yhdyskunnan sekä prosessien ja rakenteiden näkökulmista tarkasteltuna onnistumista erityisesti kaupunkiympäristön palvelualueen vastuulla olevissa asioissa:

Vetovoimainen keskusta-alue ja viihtyisät asuin ympäristöt

- Hallitusti kasvava alue, joka houkuttelee yrityksiä ja erityisesti nuoria työikäisiä asukkaita
- Kansainvälisesti tunnettu ympäristökaupunki sekä vahva ympäristöosaamisen ja liiketoiminnan keskus
- Tiivis kestävä kehityksen mukainen yhdyskuntarakenne sekä erinomainen julkisen liikenteen sekä kävelyn ja pyöräilyn järjestelmä. Yhdyskuntarakennetta tiivistetään ja kehitetään julkisen liikenteen sekä kävelyn ja pyöräilyn ehdoilla.

#### Henkilöstö

Henkilötyövuosia on tavoitteena lisätä siitä mikä on toteutunut aiempina vuosina (179 vuonna 2019 ja 182 vuonna 2020). Lisäys kohdentuu kunnallistekniikan, maankäyttö ja aluehankkeiden sekä rakennus- ja ympäristövalvonnan vastuualueille.

Henkilötyövuodet	TP 2019	TA+LTA 2020	TA 2021	TS 2022	TS 2023
<b>Palvelualueen yhteiskustannukset</b>	<b>1</b>	<b>1</b>	<b>1</b>	<b>1</b>	<b>1</b>
Muutos		0	0	0	0
<b>Kunnallistekniikka, maankäyttö ja aluehankkeet sekä rakennus- ja ympäristövalvonta vastuualueet</b>	<b>170</b>	<b>185</b>	<b>183</b>	<b>180</b>	<b>180</b>
Muutos		15	-2	-3	0
<b>Kunnallistekniikka</b>	<b>52</b>	<b>59</b>	<b>53</b>	<b>51</b>	<b>51</b>
Muutos		7	-6	-2	0
<b>Maankäyttö ja aluehankkeet</b>	<b>63</b>	<b>67</b>	<b>68</b>	<b>67</b>	<b>67</b>
Muutos		4	1	-1	0
<b>Rakennus- ja ympäristövalvonta</b>	<b>55</b>	<b>59</b>	<b>62</b>	<b>62</b>	<b>62</b>
Muutos		4	3	0	0
<b>Joukkoliikenne</b>	<b>8</b>	<b>8</b>	<b>8</b>	<b>8</b>	<b>8</b>
Muutos		0	0	0	0
<b>Kaupunkiympäristön palvelualue</b>	<b>179</b>	<b>194</b>	<b>192</b>	<b>189</b>	<b>189</b>
Muutos		15	-2	-3	0

Terveysperusteisten poissaolojen osalta tavoitellaan edellisvuotta alemmaa tasoa. Tavoitteiden toteutumista seurataan aktiivisesti ja käynnistetään tarvittaessa lisää toimenpiteitä, jotta poissaoloja toteutuu enintään tavoitetason mukaisesti.

<b>Terveysperusteiset poissaolopäivät / htv</b>	<b>TA 2020</b>	<b>TOT 2020</b>	<b>TA 2021</b>
<b>Kunnallistekniikka (sis. palvelualueen yhteiskustannukset)</b>	<b>10,0</b>	<b>11,3</b>	<b>10,0</b>
Muutos		1,3	-1,3
<b>Maankäyttö ja aluehankkeet</b>	<b>7,0</b>	<b>9,1</b>	<b>7,0</b>
Muutos		2,1	-2,1
<b>Rakennus- ja ympäristövalvonta</b>	<b>4,0</b>	<b>7,5</b>	<b>6,0</b>
Muutos		3,5	-1,5
<b>Joukkoliikenne</b>	<b>3,0</b>	<b>3,6</b>	<b>3,3</b>
Muutos		0,6	-0,3
<b>Kaupunkiympäristön palvelualue</b>	<b>6,8</b>	<b>9,0</b>	<b>7,4</b>
Muutos		2,2	-1,6

Työhyvinvointia parannetaan alkuvuodesta 2020 tehdyn työhyvinvointikyselyn perusteella määritettyjen toimenpiteiden avulla. Helmikuussa ja syyskuussa 2021 tehtävien pulssikyselyiden perusteella käynnistetään tarvittaessa lisää toimenpiteitä, jotta alkuvuoden 2022 työhyvinvointikyselyssä päästään vähintään asetetuille tavoitetasoille.

<b>Työhyvinvointikyselyn tulos</b>	<b>TOT 2020</b>	<b>TA 2022</b>
<b>Kunnallistekniikka (sis. palvelualueen yhteiskustannukset)</b>	<b>3,62</b>	<b>4,00</b>
Muutos		0,38
<b>Maankäyttö ja aluehankkeet</b>	<b>4,13</b>	<b>4,20</b>
Muutos		0,07
<b>Rakennus- ja ympäristövalvonta</b>	<b>3,70</b>	<b>3,85</b>
Muutos		0,15
<b>Joukkoliikenne</b>	<b>3,99</b>	<b>4,00</b>
Muutos		0,01
<b>Kaupunkiympäristön palvelualue</b>	<b>3,84</b>	<b>4,02</b>
Muutos		0,18

Yksiköt kehittävät ja ylläpitävät henkilöstön osaamista yksikkökohtaisten kehittämis- ja koulutus suunnitelmien mukaisesti. Suunnitelmien perusteella osaamisen kehittämiseen ja ylläpitoon suunnitellaan varattavaksi keskimäärin 9,0 päivää per työntekijä, joka on 2,0 päivää enemmän kuin edellisellä vuonna. Osaamisen kehittäminen kohdentuu ammattialakohtaisen osaamisen ja TVT-osaamisen kehittämiseen.

## **Lahden 30 kk:n uudistumis- ja muutosohjelman (LUMO) toteutus**

Kaupunkiympäristön palvelualueen käyttötalousmenoihin uudistumis- ja muutosohjelmalla tavoitellaan vuonna 2021 2,7 milj. euron säästöjä. Tavoiteltavat käyttötaloussäästöt sisältyvät talousarviolukuihin ja niiden toteutumista seurataan osana talousarvion seurantaa.

Toimenpiteiden laadinnan periaatteina ovat siirtyminen sähköiseen asiointiin ja palveluihin, tilakustannusten vähentäminen, aktiivinen prosessien kehittäminen ja palvelutason kriittinen tarkastelu. Kaupunkiympäristön palvelualueen toimenpiteisiin sisältyy maksujen korotuksia, muutoksia palvelujen laatutasoon, toiminnan uudistamista ja tehostamista sekä avustusten leikkaamista.

## 4. Strategia ja toiminnalliset tavoitteet

### Kaupunkiympäristön palvelualueen vuoden 2021 kärkitoimenpiteet:

#### 1. Euroopan ympäristöpääkaupunki

Palvelualueen toimenp.	Lähtö/ tavoitetaso	Mittari	Käyttösuunnitelman toimenpiteet
<p>Lisätään lasten ja nuorten ympäristötietoisuutta ja osallistetaan heitä laajasti kaupungin toiminnassa (osallisuus, suunnittelu, toteutus) Sivi + koha + kymp</p> <p><b>Vastuuhenkilö:</b> Vuorovaikutussuunnittelijat Henrik Saari Justiina Nieminen</p>	<p>Vähintään kolme ympäristötietoisuutta ja osallistavaa toimenpidettä jokaisella palvelualueella.</p> <p>Tiirismaan lukion ja keskustan päiväkotien kanssa toteutettu kaupunkisuunnittelun yhteistyö.</p> <p>Laajennetaan mallia Lahden yläkoulujen kanssa käytävään yhteistyöhön</p>	<p>- Toteutuneiden toimenpiteiden lukumäärä.</p> <p>Toteutuneiden osallistuttamistapahtumien lukumäärä.</p>	<p>Järjestetään lapsille ja nuorille kohdennetut osallistuttamistilaisuudet, joissa mahdollisuus osallistua kaavatoihin ja suunnitelmiin.</p> <p>Toteutetaan osana alueiden kaavoitusprosessia.</p>
<p>Otetaan käyttöön joukkoliikennettä täydentävä kaupunkipyöräjärjestelmä Kymp</p> <p><b>Vastuuhenkilö:</b> Anna Huttunen</p>	<p>- 2021: Järjestelmä toteutettu - 2022: 4–6 matkaa/pyörä/päivä</p>	<p>- Järjestelmän toteutuminen (kyllä/ei) - Kaupunkipyörien käyttöaste</p>	<p>Järjestelmän suunnittelu, hankinta ja toteutus 8/21</p>
<p>Käynnistetään vähähiilisen rakentamisen kehityskeskus Kymp/ETP</p> <p><b>Vastuuhenkilö:</b> Juhani Pirinen</p>	<p><u>Keskuksen suunnittelu:</u> - Keskuksen toimintamallin ensimmäinen versio laadittu, keskus käynnistetty, hankejohtaja palkattu <u>Tilannekartoitus:</u> - Toimintaympäristö kartoitettu Suomessa ja Euroopassa (Catapult-hanke) <u>Rahoitushakujen käynnistys:</u> - Mukana Hannoverin yliopiston johtamassa GreenHive4Citizens (GH4C)-haussa</p>	<p>- Puukerrostalon tilaamisen kehittämishanke on / ei ole valmis vuoden loppuun mennessä</p>	<p>Toteutetaan Hiilineutraalin rakentamisen kehityskeskus erillisen projektisuunnitelman mukaisesti</p>
<p>Lisätään vaihtoehtoisten käyttövoimien osuutta joukkoliikenteessä Kymp</p> <p><b>Vastuuhenkilö:</b> Katja Suhonen</p>	<p>12/100 bussia liikennöi vaihtoehtoisilla käyttövoimilla / tavoite 50/100 bussia</p>	<p>- Vaihtoehtoisten käyttövoimien osuus</p>	<p>Kilpailutuksissa pisteytetään vaihtoehtoiset käyttövoimat</p> <p>Haetaan ilmastoperusteista valtionavustusta</p>



<p>Käytetään ympäristöystävällisiä liukkaudentorjunta- ja pölynsidontamateriaalija suolan sijasta Kymp</p> <p><b>Vastuuhenkilö:</b> Mika Lastikka</p>	<p>- Lähtötaso: Keskustan hoidonjohtourakassa testattu ympäristöystävällisiä materiaaleja. Tavoitetaso: Suola korvattu ympäristöystävällisillä materiaaleilla ja korvaavalla teknologialla pohjaveden muodostumisalueilla 2021: Itäisen Lahden alueella 2022: Koko kaupungin alueella</p>	<p>Suola on / ei ole korvattu Itäisen Lahden alueella.</p>	<p>Itäisellä urakka-alueella otetaan formiaatti käyttöön pohjaveden muodostumisalueella 1.10.2021</p>
---	---	--	---

## 2. Lahti opiskelu- ja tiedekaupunki

Palvelualueen toimenp.	Lähtö/ tavoitetaso	Mittari	Käyttösuunnitelman toimenpiteet
<p>Kehitetään kampusalueita: - Mukkulan kampusalueen kehittäminen - Kampuspuiston rakentaminen vaihe 2 - Paavolan kampuksen toteutuksen edistäminen. Kymp</p> <p><b>Vastuuhenkilöt:</b> Kirsi Kujala Mika Lastikka Anne Karvinen-Jussilainen</p>	<p>- Niemen alueen kehityskuvan ja asemakaavojen eteenpäin vieminen - Oppilaitosyhteistyö, yleissuunnitelma tehty/aluetta rakennetaan vuosittain - Kaupunkisuunnittelun osallistuminen hankkeen toteutukseen. - Paavolan kampusalueen infra valmis 1.12.2021</p>	<p>- Kampuspuisto rakentuu täydentyen vuosittain - Hankeaikataulussa pysyminen</p>	<p>Niemen alueen suunnittelua ja kehityskuvan luomista jatketaan.  Osallistetaan opiskelijat kaavoitus- ja suunnittelutyöhön</p>
<p>Kehitetään Lahden kaupunkia opiskelijoiden harjoittelu- ja opinnäytetyöpaikkana. Koha + kymp + sivi</p> <p><b>Vastuuhenkilöt Kymp:</b> Petri Honkanen Mika Lastikka Mika Kempainen</p>	<p>- Korkeakoulu- ja toisen asteen harjoittelupaikkojen ja opinnäytetöiden koordinointi ja kehittäminen Lahden kaupungissa yhdessä oppilaitosten kanssa (ml. prosessi ja ohjaus). - Systemaattisempi ja yhtenäisempi toimintamalli sekä kasvavat harjoittelija- ja opinnäytetyöntekijämäärät Lahden kaupungin omassa organisaatiossa.</p>	<p>- Toimiva kaupunkitasoinen oppimis- ja harjoittelijapolku. Lahden harjoittelumallin jalkauttaminen. - KOHA: viisi harjoittelijaa ja viisi opinnäytetyöntekijää - SIVI: viisi harjoittelijaa ja viisi opinnäytetyöntekijää KYMPPI: viisi harjoittelijaa ja viisi opinnäytetyöntekijää</p>	<p>Harjoittelijoiden työpanoksen käyttäminen osana suunnittelutyötä.  Palvelumuotoilukoulutuksen toteutus KYMP:n työntekijöille.</p>

## 4. Digiloikka: Asukaslähtöiset sähköiset palvelut

Palvelualueen toimenp.	Lähtö/ tavoitetaso	Mittari	Käyttösuunnitelman toimenp.
<p>Automatisoidaan prosesseja Koha+sivi+kymp</p> <p><b>Vastuuhenkilö:</b> Aija Holopainen</p>	<p>Tavoitteena vähintään 10 uutta automatisoitua prosessia.  KYMPIssä 1 automatisoitava prosessi/vastuualue eli yhteensä kolme.</p>	<p>Automatisoitujen prosessien määrä.</p>	<p>KYMPin prosessien osalta tehtävää ohjaa KYMPin ICT-kehitysryhmä.  Ryhmä kokoaa ja valitsee automatisoitavat prosessit yhteistyössä vastuualueiden johtoryhmien kanssa.  Ryhmä ohjeistaa ja avustaa työn etenemistä.  Kunkin vastuualueen edustaja(t) kehitysryhmässä raportoivat ryhmälle etenemisestä.</p>

<p>Laajennetaan sähköistä asiakaspalvelua Koha + sivi + kymp</p> <p>Kymp :</p> <p><b>Vastuuhenkilöt:</b> Paikkatietopäällikkö Aija Holopainen</p> <p>Kunnossapidon palauteprosessi. Katupäällikkö Mika Lastikka</p>	<ul style="list-style-type: none"> <li>- Kaikki kaupungin hakemukset on mahdollista toimittaa ensisijaisesti sähköisinä</li> <li>- Kehitetään chat-palveluja ohjaamaan oikeisiin palveluihin</li> <li>- Otetaan käyttöön eri palautekanaviin ohjaava keskitetty järjestelmä: Tavoitteena yksiselitteinen, itseohjaava ja helppokäyttöinen palautteen antaminen. Palauteanalyysin automatisointi sekä tilastoinnin ja palautteen aiheuttaman seurannan kehittäminen.</li> </ul>	<ul style="list-style-type: none"> <li>- Hakemusten lukumäärä, joita ei voi toimittaa sähköisesti.</li> <li>- Chat-bot on/ei otettu käyttöön</li> <li>- Tyytyväisyys chat-palveluun</li> <li>- e-palautteen automaattinen luokittelun pilotti on / ei käynnistynyt.</li> </ul>	<p>Pilotoidaan e-palautteen automaattisen luokittelun sovellus. .</p> <p>Kunnallistekniikan yleisten alueiden lupien ja vuokrausten käsittely toteutetaan täysin sähköisesti.</p> <p>Kymp ja palvelutori kehittävät yhteisen kunnossapidon palauteprosessin.</p>
<p>Kehitetään sähköisiä osallisuusmahdollisuuksia Koha + kymp</p> <p><b>Vastuuhenkilö:</b> Justiina Nieminen / Henrik Saari</p>	<ul style="list-style-type: none"> <li>- Virtuaalisen Local-Joe kauppialustan kehittäminen. Tavoite: yrityksiä ja ihmisiä alustalla 100 kappaletta.</li> <li>- Osallistuvan budjetoinnin (OSBU) ja asukasosallistamisen sähköisten osallisuusalustojen kehittäminen. Tavoitteena on asukasosallisuuden ja tyytyväisyyden vahvistaminen, osallistujamäärien kasvattaminen ja alustojen jatkokehittäminen.</li> </ul> <p>Kehitetään eri osallistuttamisen muotoja käytössä olevien tekniikoiden avulla.</p>	<ul style="list-style-type: none"> <li>- Alustalle kirjautuneiden käyttäjien ja toteutuneiden toimeksiantojen lukumäärä.</li> <li>- Asukkailta saatujen ideoiden määrä</li> <li>- Äänestysmäärät.</li> <li>- Asukastyytyväisyys (kyselyt).</li> </ul> <p>Asukastilaisuuksien lukumäärä, joihin on pystynyt osallistumaan etänä.</p>	<p>Kehitetään malli pandemian jälkeisten osallistamistilaisuuksien toteuttamiseksi hybriditoteutuksella</p> <p>Palvelutorin Cave-tilan toteuttamisesta päättäminen</p> <p>Otetaan käyttöön kaupunkimallin visualisointi palvelu, jota käytetään kaavojen ja suunnitelmien havainnollistamiseen.</p> <p>CitiCAP pyörätielle asennetaan kolme infonäyttöä.</p>
<p>Uusitaan pysäkkien näyttöjä sekä hankitaan bussien sisänäyttöjä.</p> <p>Kehitetään reaaliaikainen bussien seurantajärjestelmä avoimeksi matkustajille</p> <p>Otetaan käyttöön joukkoliikenteen liikennevaloetuuudet Kymp</p> <p><b>Vastuuhenkilö:</b> Katja Suhonen</p>	<ul style="list-style-type: none"> <li>- Vanhat näytöt ja ei näyttöjä busseissa / vanhat tai huonokuntoiset näytöt uusittu ja busseissa sisänäytöt</li> <li>- Ei avoin matkustajille / avoin matkustajille</li> <li>- Ei liikennevaloetuksia / etuudet käytössä</li> </ul>	<ul style="list-style-type: none"> <li>- Uusien näyttöjen määrä pysäkeillä ja busseissa</li> <li>- Reittioppaan käyttäjämäärät</li> </ul> <p>Bussien nopeus keskusta-alueella</p>	<p>Kilpailutetaan bussien sisänäytöt.</p> <p>Edistetään liikennevaloetuuksien käyttöönottoa</p>

## 5. Harrastustakuu ja arkiliikunta

Palvelualueen toimenp.	Lähtö/ tavoitetaso	Mittari	Käyttösuunnitelman toimenp.
<p>Turvataan liikuntahallikapasiteettia yhteistyössä muiden toimijoiden kanssa Sivi + koha + kymp</p> <p><b>Vastuuhenkilö:</b> Anne Karvinen-Jussilainen</p>	<ul style="list-style-type: none"> <li>- Edistetään yksityisten liikuntahallien ja liikuntapaikkojen toteutumista.</li> </ul>	<ul style="list-style-type: none"> <li>- Liikuntahallikapasiteetin määrä</li> <li>- Tukijärjestelmä on tarkasteltu</li> </ul> <p>Kaavamahdollisuudet</p>	<p>Edistetään liikuntahallikapasiteetin lisäämistä luomalla mahdollisuuksia uusien lähinnä yksityisten hankkeiden toteutumiseksi, kuten Ranta Kartanon vesiliikuntakeskus, Mukkulan padelkentät ja salibandyhalli.</p>

<p>Toteutetaan leikkialueiden ja arkiliikuntapaikkojen palveluverkkoa Sivi + koha + kymp</p> <p><b>Vastuuhenkilö:</b> Kirsi Kujala</p>	<p>- Launeen keskuspuisto: Nykytilanne/ puiston rakentuminen</p> <p>- Nykytilanne /leikkialueiden määrä ja sijainti.</p> <p>Arkiliikuntapaikat / koulujen/monitoimitalojen liikunta-alueet. Palveluverkkotarkastelu valmistuu 2020. Tavoite käynnistää toimenpideohjelman laatiminen ja toteuttaminen.</p>	<p>- Keskuspuiston suunnittelun ja rakentamisen toteutuminen</p> <p>- Viherrakentamisen työohjelman toteutuminen</p> <p>- Toimenpideohjelman laatiminen ja toteuttaminen</p>	<p>Keskuspuiston suunnitelma valmistuu ja sen toteutus aloitetaan.</p> <p>Leikkialueita saneerataan 3, poistetaan 4 ja rakennetaan yksi uusi. Määrä vähenee.</p> <p>Vastuumuutokset huomioidaan seuraavan vuoden talousarviossa.</p>
<p>Parannetaan kävelyn ja pyöräilyn talvikunnossapitoa Kymp</p> <p><b>Vastuuhenkilö:</b> Mika Lastikka</p>	<p>Tavoitetaso 2021: tehostetussa kunnossapidossa olevia väyliä vähintään 20 kilometriä.</p>	<p>Pyöräilyn pääreiteistä harjausmenetelmällä kunnossapidettynä (kilometriä) Liukkaudentorjuntamateriaalin kehittäminen niin, että rengasvauriot vähenevät</p>	<p>Kehitetään harjausmenetelmällä talvihoidettua kunnossapitotuotetta. Jatketaan kehitystyötä pyöräilyn pääreiteillä 20 km laajuudella. Selvitetään mekaanisen liukkaudentorjuntamateriaalin korvaamista. Talviagenttien toiminnan kehittäminen</p>
<p>Siirretään pyöräilyä ajoradalle ja pudotetaan nopeusrajoituksia liikenneturvallisuuden parantamiseksi Kymp</p> <p><b>Vastuuhenkilö:</b> Tarja Tolvanen-Valkeapää</p>	<p>Suoritetaan tarkastelu kaikista yhdistetyistä jalankulku- ja pyöräreiteistä ja toteutetaan muutokset 50 prosenttia niistä 2021. Loppuihin toteutetaan muutostyöt 2022. Katuverkoston nopeusrajoitustarkastelu 2021 aikana. Toimenpiteet vuonna 2022.</p>	<p>- Yhdistetyistä jalankulku- ja pyöräreiteistä tarkasteltu (%-osuus).</p> <p>- Muutokset toteutettu yhdistettyihin jalankulku- ja pyöräreiteihin (%-osuus)</p> <p>Katuverkoston nopeusrajoitustarkastelu on / ei ole toteutettu</p>	<p>Suunnittelu ja toteutus jatkuu.</p>

## 5. Palvelualueen yhteiskustannukset

### Määrärahataulukko

Sitova toimintakate

Määrärahat	TP 2019	TA+LTA:t 2020	TA 2021	TS 2022	TS 2023
Toimintatuotot	-40 931	0	0	0	0
Toimintakulut	1 101 719	1 070 600	567 100	713 500	720 800
Toimintakate	-1 142 650	-1 070 600	-567 100	-713 500	-720 800

### Toiminnan kuvaus

Palvelualueen yhteiskustannuksiin on budjetoitu palvelualueen yhteiset hankkeet ja henkilöstö sekä palvelualueen lautakuntien käyttömenot. Kaupunkiympäristön palvelualueetta johtaa kaupunkikehitysjohtaja. Painopisteenä on kaupungin strategian pohjalta toiminnan uudistaminen ja tehostaminen sekä yhden kaupungin toimintakulttuurin edistäminen.

## 6. Kunnallistekniikka, maankäyttö ja aluehankkeet sekä rakennus- ja ympäristövalvonta – vastuualue

### Määrärahataulukko

Sitova määräraha ja tuloarvio

Määrärahat	TP 2019	TA+LTA:t 2020	TA 2021	TS 2022	TS 2023
Toimintatuotot	26 161 685	24 926 700	26 224 800	25 466 300	25 619 700
Toimintakulut	30 026 096	29 786 600	29 461 700	27 903 700	28 341 800
Valmistus omaan käyttöön	459 589	514 000	514 000	514 000	514 000
Toimintakate	-3 404 821	-4 345 900	-2 722 900	-1 923 400	-2 208 100

## Kunnallistekniikka

### Toiminnan kuvaus / Toiminta-ajatus

Kunnallistekniikka luo perusedellytykset kaupungin kestäväälle kehitykselle sekä asukkaita ja asiakkaita tyydyttävälle asumiselle, yrittämiselle ja muulle kaupunkielämälle vastaamalla yleisten alueiden hallinnasta, kehittämisestä, ylläpidosta ja liikennejärjestelmän suunnittelusta. Se vastaa myös seudullisesta joukkoliikenteestä, pysäköinninvalvonnasta ja koulukuljetusten suunnittelusta.

### Toimintaympäristö ja sen muutokset

Kehätiehankkeen valmistuessa 2020 vuoden lopussa kunnallistekniikan ylläpitovastuulle siirtyy useita nykyisiä maantiesia, kuten mt 167 eteläinen sisääntulotie, Vt 12 Mannerheiminkatu/Hämeenlinnantie, mt 296 Ala-Okeroistentie ja mt 140 Helsingintie. Arkiliikunnan mahdollisuuksia kehitetään kävelyn ja pyöräilyn olosuhteita parantamalla. Uuden tieliikennelain voimaantulo kesällä 2020 toi muutoksia muun muassa liikennemerkkeihin, opasteisiin ja ajoratamerkintöihin, joiden muutostyöt jatkuvat vuoden 2021 aikana. Ympäristöpääkaupunkivuosi korostaa yleisten alueiden kunnossa- ja puhtaanapidon merkitystä sekä kestävien kulkutapojen edellytysten kehittämistä. Kaupunkipyörät lanseerataan osana ympäristöpääkaupunkivuotta. Lähivirkistysalueiden merkitys ihmisten hyvinvoinnille kasvaa. Pikku-Vesijärven puiston kunnostus jatkuu. Lahden kartanon saneeraukseen liittyen sijainniltaan keskeinen puistomainen tontti kunnostetaan ja sen kunnossapitovastuu siirtyy Tilakeskukselta kunnallistekniikalle.

### Toiminnan painopistealueet

Kunnallistekniikan toiminnan painopisteenä suunnitelmakaudella on strategian mukaisesti varmistaa ja priorisoida resurssit kaupungin kestäväen kasvun ja kehittymisen mahdollistamiseksi. Toimintaa kehitetään erityisesti kustannustehokkuus- ja asiakasnäkökulmista. Merkittävimpänä rakennushakkeena käynnistyy kaksivuotinen Hennalan alueen kunnallistekniikan toteuttaminen uudella STk-mallilla. Paavolan kampuksen sekä Rakokiven monitoimitalon vaatimat liikennejärjestelyt toteutetaan. Niemen sataman yleissuunnitelman mukainen kehittäminen käynnistyy. Toimia kohdennetaan valtion lähiohjelmassa oleville alueille Rakokiveen ja Mukkulaan.

Suunnittelukohteet painottuvat radanvarteen ja keskustan alueelle. Lisäksi suunnittelun alla on useita peruskorjauskohteita. Kaupunkipyöräjärjestelmän otetaan käyttöön. Launeen Keskuspuiston yleissuunnitelma päivitetään ja Perhepuiston linnan pihan toiminnallinen alue rakennetaan.

<b>Vuoden 2021 määrärahoilla toteutetaan muun muassa seuraavaa:</b>	
uusia väyliä rakennetaan	4,2 km
keskeneräisiä väyliä rakennetaan valmiiksi	2,1 km
vanhoja väyliä perus parannetaan	6,3 km
uusia tunneleita ja siltoja rakennetaan	3 kpl
uusia puistoja ja leikkialueita rakennetaan	1,5 ha
vanhoja puistoja ja leikkialueita saneerataan	2,0 ha

## Maankäyttö ja aluehankkeet

### Toiminnan kuvaus

Maankäyttö ja aluehankkeet -vastuualue luo perustan kaupungin kestäväälle kehitykselle tarjoamalla edellytykset hyvään asumiseen, yrittämiseen sekä kaupunkielämään. Palvelualueen vastuulla ovat kaupunkisuunnittelu, aluekehityshankkeet, maa- ja asuntopoliittika, kiinteistönmuodostus, kartasto- ja paikkatiedot sekä maastomittaus.

### Toimintaympäristö ja sen muutokset

Rakennettujen alueiden jalostaminen uuteen käyttötarkoitukseen on aiheuttanut lisääntyvissä määrin rakennusten purkuja, pilaantuneiden maiden kunnostusta, geoteknisiä erityisratkaisuja, sekä niiden edellyttämiä erityisselvityksiä. Myös kaupungin omistamien kiinteistöjen käyttötarkoitusten muuttamisen edellyttämät kaavamuutokset ovat lisääntyneet. Edellä mainitut tehtävät pysyvät vähintään nykyisessä tasossa myös tulevaisuudessa aiheuttaen taloudellista ja toiminnallista painetta tuleville suunnitelmavuosille. Osaan avoinna olevista tehtävistä on ollut vaikea saada päteviä hakijoita. Tulevaisuudessa kilpailu osaavasta henkilöstöstä lisääntyy ja tähän myös kaupungin on vastattava toimintakyvyn takaamiseksi myös tulevaisuudessa.

Kaavoituksen ja kiinteistönmuodostuksen taksoja sekä tonttien luovutushintoja tarkistetaan määrävälein vähintään inflaation edellyttämällä tavalla. Vuonna 2020 taksoja korotettiin talouden tasapainotusohjelman vaatimusten mukaisesti normaalia enemmän. Taloussuunnitelmakaudella vastuualueen tulokertymän ennakkointiin aiheuttavat epävarmuutta maankäyttösopimustulojen vuotuisen vaihtelun arviointi sekä erityisesti vuokrattujen yritys- ja asuintonttien lisääntynyt omaksi ostaminen. Vuoden 2021 aikana laaditaan uudet tonttien luovutusperiaatteet sekä sovellettava hinnoittelumalli maankäyttö ja rakennuslain periaatteiden mukaisesti. Työn tavoitteena on vahvistaa vuokraamisen asemaa ensisijaisena luovutusperiaatteena ja helpottaa näin tulokertymän ennakkointia.

### Toiminnan painopistealueet

Maankäyttö- ja aluehankkeet vastuualueen osalta toiminnan painopisteisiin kuuluvat strategian edellyttämän raakamaan hankinta, monipuolisen ja tarkoituksenmukaisen tonttivarannon kaavoittaminen. Lisäksi panostetaan elinympäristön ja asukkaiden viihtyisyyteen. Edelleen kehitetään kansalaisten osallistumista ja vuorovaikutusmahdollisuuksia.

Vuoden 2021 keskeisiä tavoitteita ovat Lahden suunta -työn hyväksymiskäsittelyn loppuun saattaminen, MAL-sopimuksen laadinta sekä siihen liittyvät toimenpiteet yhteistyössä kaupunkiseudun kuntien kanssa sekä keskustan kehittäminen keskustavisiassa kuvattujen periaatteiden mukaisesti. Lisäksi jatketaan muiden asuinalueiden tasapuolista kehittämistä ja alueellisen eriarvoisuuden vähentämiseen tähtääviä toimenpiteitä. Keskeisenä tavoitteena on myös elinkeinotoiminnan sijoittumismahdollisuuksien parantaminen erityisesti kehätien vaikutusalueella, joista tärkeimpänä on Pippo-Kujalan kaavoituksen sekä rakentamisvalmiuden edistäminen. Vuoden aikana laaditaan kaupunkiympäristön tiedonhallinta- ja tietomallistrategiat.

### Erityiset määrärahavaraukset

Yksityistieavustukset	40 000 €
Hissiavustukset	100 000 €

## Rakennus- ja ympäristövalvonta

### Toiminnan kuvaus

Rakennus- ja ympäristövalvonta toimii kaupunkialueen ympäristöllisiin lupiin liittyvänä lupa- ja valvontaviranomaisena, jätehuollon viranomaisena sekä leirintäalueviranomaisena. Rakennus- ja ympäristövalvonnan yksiköt ovat rakennusvalvonta, ympäristöterveys, eläinlääkintähuolto, vesien- ja luonnonhoito, ympäristöluvat ja -valvonta ja jätehuolto. Jätehuolto toimii jätehuoltoviranomaisena Asikkalassa, Heinolassa, Hollolassa, Lahdessa, Myrskylässä, Kärkölässä, Orimattilassa, Padasjoella, Pukkilassa ja Sysmässä.

### Toimintaympäristö ja sen muutokset

Rakennus- ja ympäristövalvonnan tulot muodostuvat pääosin lupa- ja valvontamaksuista.

Rakennusvalvonnan yksikössä rakennustuotannon suhdannevaihtelu näkyvät, vaikka eivät ole aivan yhtä suuria kuin maan kasvukeskuksissa. Vuonna 2021, osin myös koronan vuoksi, asuntorakentaminen hidastuu. Valtakunnallisesti arvio on n. -4% ja aloitusten määrä n. 30 000. Suurin pudotus tulee kerrostalorakentamisesta, jossa aloitukset vähenevät noin viidenneksen viime vuosien ennätysluvuista.

Liike- ja toimistorakentamista painaa koronapandemian aiheuttama tilakysynnän heikko ennustettavuus. Teollisuuden rakentaminen ja julkinen palvelurakentaminen vähenevät. Maatalousrakentaminen kehittyy maltillisesti. Talonrakentamisessa vakainta kasvu on korjausrakentamisessa, jonka merkitys korostuu uudisrakentamisen aktiiviteetin hidastuessa.

Jätehuollon toimintaympäristön suurimmat muutokset tulevat 2021 voimaantulevasta jätelainsäädännöstä. Uusi lainsäädäntö muuttanee pakkaus- ja biojätteen kuljetuksen osin kunnan järjestämäksi.

Ympäristöterveyden toimintaympäristöön tulee 2021 aikana muutoksia talousvesidirektiivin voimaan astumisesta, sekä terveydensuojelulainsäädännön uudistamisen myötä. Eläinlääkintään osalta toiminta-alue laajenee päivityksen osalta, kun liitti liittyä etelän alueen päivitysryhmiin.

Vuoden 2021 alusta metsätoimi siirtyy kunnallistekniikasta rakennus- ja ympäristövalvontaan vesien- ja luonnonhoitoyksikköön. Henkilöstöä siirtyy 3 henkilötyövuotta. Metsätoimen tehtäväkenttä on muuttunut vuosien varrella perinteisestä metsätaloudesta metsien ekosysteemipalvelujen turvaamiseen tähtääväksi.

Ympäristönsuojelun edistämistä, vesien- ja luonnonhoitoa sekä ympäristötilan seurantaan rahoitetaan aktiivisella hanketoiminnalla. Ympäristöpalvelut toimii-ympäristöllisten lupien yhden luukun periaatteen mukaisena koordinoivana tahona. Yhtenäislupia ei ole tullut vielä yhtään vireille lainsäädännön ollessa vuoden vaihteessa vasta 3 kuukautta voimassa. Yhtenäislupien käsittely vaatii lupakäytänteiden uudistamista.

### Toiminnan painopistealueet

Rakennus- ja ympäristövalvonnan toiminnan painopisteinä ovat toiminta-alueen kasvun mahdollistaminen joustavan ja lisääntyvän sähköisen lupakäsittelyn avulla sekä elinympäristön ja asumisviihtyvyyden parantaminen rakennetun ja luonnon ympäristön kunnosta huolehtimalla. Ympäristöterveydenhuollon valvontasuunnitelman painopisteet 2021-2024 jaksolle ovat viranomaisyhteistyön sujuvoittaminen, kriisinhallinta, sähköisen asiointin ja digitalisaation edistäminen. Toiminnassa korostuvat erityisesti ennaltaehkäisevät toimenpiteet. Jätehuoltoyksikön tavoitteena on valmistella lainsäädännön toimeenpanoa määräyksillä ja kuljetusjärjestelmäpäätöksiä. Lisäksi on tarkoitus ottaa käyttöön jätehuollon asiakkuudenhallinta järjestelmä, joka sisältää asukkaille sähköisen asiointipalvelun.

Euroopan ympäristöpääkaupunkivuonna vesien- ja luonnonhoidossa painopisteinä ovat luonnonsuojelualueiden pinta-alan lisääminen, uudet luontoreitit ja opastetut luontokohteet, virtavesikunnostukset sekä uudet järvienkunnostusmenetelmät. Metsätoimen osalta jatketaan metsien hoitoa virkistyskäyttönäkökulmasta, torjutaan vieraslajeja ja ennallistetaan mm. niittyjä, soita ja paahderinteitä. Hakkuumäärä on harvennus- ja infrahakkuilla noin 20 000 m<sup>3</sup>/v.

### Erityiset määrärahavaraukset

Palvelualueen myöntämät määräraha-avustukset päätetään käyttösuunnitelman hyväksymisen yhteydessä, eikä niistä tehdä erillisiä päätöksiä.

Päijät-Hämeen Eläinsuojeluyhdistys ry / koirien talteenotto ja lain mukainen säilytys	7 200€
Päijät-Hämeen Eläinsuojeluyhdistys ry / kissojen ja muiden pienikokoisten seura- ja harraste-eläinten talteenotto ja lain mukainen säilytys	7 200€

## 7. Joukkoliikenne

### Määräraha- ja tulotaulukko

Sitova toimintakate

Määrärahat	TP 2019	TA+LTA:t 2020	TA 2021	TS 2022	TS 2023
Toimintatuotot	14 280 045	14 894 000	16 850 900	16 808 400	16 845 000
Toimintakulut	19 958 182	21 340 300	21 849 000	21 780 200	22 021 800
Toimintakate	-5 678 137	-6 446 300	-4 998 100	-4 971 800	-5 176 800

### Toiminnan kuvaus

Tehtävänä on seudullisen joukkoliikenteen suunnittelu ja toteutus.

### Toimintaympäristö ja sen muutokset

Vuoden 2021 yhä suurempi osa linjastosta liikennöi runkolinjastosuunnitelman mukaisesti. Uutta kilpailutettua liikennettä liikennöidään biodieselillä sekä sähköllä. Vyöhyke- ja taksajärjestelmä uudistuksen sekä tunnistepohjaisen lippujärjestelmän käyttöönottoa valmistellaan. Reaaliaikainen bussien seuranta ja bussien matkustamonäytöt parantavat matkustajainformaation laatua ja määrää.

Uusi kilpailutettu ja kehittynyt palveluliikenne käynnistetään.

Koronatilanne vaikuttaa lipputuloihin myös vuoden 2021 aikana.

### Toiminnan painopistealueet

Toiminnan painopisteenä säilyy runkolinjastouudistus ja siitä viestiminen. Vuonna 2021 viestintä painottuu etenkin konkreettisiin linjaston muutoksiin, jotka astuvat voimaan kesällä ja vuoden vaihteessa. Lisäksi painopisteenä on palveluliikenteen uudistuminen.

Liikennettä kilpailutettaessa huomioidaan vaihtoehtoiset käyttövoimat ja EU:n puhtaiden ajoneuvojen direktiivi.



## 8. Investoinnit

### Kiinteä omaisuus

Kiinteän omaisuuden osalta investointisuunnitelman menot ovat kaupunginvaltuustoon nähden sitova määräraha.

#### Sitova investointisuunnitelman menot

1 000 €	TP 2019	TA+LTA:t 2020	TA 2021	TS 2022	TS 2023	TS 2024	TS 2025
Menot	1 077	10 050	2 500	2 500	2 500	2 500	2 500
Tulot	9 451	4 120	4 120	4 120	4 120	3 120	3 120
Netto	8 375	-5 930	1 620	1 620	1 620	620	620

### Julkinen käyttöomaisuus

Julkisen käyttöomaisuuden osalta investointisuunnitelman menot ovat kaupunginvaltuustoon nähden sitova. Julkisen käyttöomaisuuden käytöstä päättää tekninen ja ympäristölautakunta vuosittain käyttösuunnitelman yhteydessä.

#### Sitova investointisuunnitelman menot

1 000 €	TP 2019	TA+LTA:t 2020	TA 2021	TS 2022	TS 2023	TS 2024	TS 2025
Menot	45 412	36 925	27 192	20 404	20 410	20 456	20 456
Tulot	221	1 523	500	100			
Netto	-45 191	-35 402	-26 692	-20 304	-20 410	-20 456	-20 456

### Irtain omaisuus

#### Irtain, kaupunkiympäristön palvelualueen hankeryhmä

1 000 €	TP 2019	TA+LTA:t 2020	TA 2021	TS 2022	TS 2023	TS 2024	TS 2025
Menot	116	200	200	200	200	200	200
Tulot							
Netto	-116	-200	-200	-200	-200	-200	-200

Määräraha käytetään muun muassa erilaisten teknisten ja mittauslaitteiden hankintaan sekä ilmanlaadun seurannan edellyttämän kaluston uusimiseen.

## 9. Käyttösuunnitelman liitetiedot

### Liite 1: Osamäärärahat yksiköittäin

Osamäärärahat jaetaan käyttösuunnitelmassa kustannuspaikkatasoille sitovuustasojen sisällä. Osamäärärahoja voidaan käyttösuunnitelmavuoden aikana siirtää kustannuspaikkojen välillä niin, että muutos ei vaikuta sitovuustason määrärahoihin.

KAUPUNKIYMPÄRISTÖN PALVELUALUE	TP 2019	TA+LTA:t 2020	KS 2021	TS 2022	TS 2023
Myyntituotot	15 864 771	15 443 400	19 663 800	19 588 600	19 619 400
Maksutuotot	7 615 944	6 531 300	6 536 900	6 594 800	6 683 500
Tuet ja avustukset	934 791	2 674 800	658 400	667 000	675 700
Vuokratuotot	14 701 718	14 266 700	14 316 600	14 414 000	14 496 400
Muut toimintatuotot	1 283 575	904 500	1 900 000	1 010 300	989 700
<b>TOIMINTATUOTOT</b>	<b>40 400 799</b>	<b>39 820 700</b>	<b>43 075 700</b>	<b>42 274 700</b>	<b>42 464 700</b>
<b>Valmistus omaan käyttöön</b>	<b>459 589</b>	<b>514 000</b>	<b>514 000</b>	<b>514 000</b>	<b>514 000</b>
Henkilöstökulut	10 919 479	11 545 700	10 719 100	10 792 500	10 978 500
Palvelujen ostot	36 251 417	36 440 000	37 218 300	36 047 900	36 680 800
Aineet, tarvikkeet ja tavarat	1 960 287	1 437 500	1 593 900	1 589 800	1 593 800
Avustukset	188 185	404 400	154 400	156 800	159 200
Muut toimintakulut	1 766 629	2 369 900	2 192 100	1 810 400	1 672 100
<b>TOIMINTAKULUT</b>	<b>51 085 996</b>	<b>52 197 500</b>	<b>51 877 800</b>	<b>50 397 400</b>	<b>51 084 400</b>
<b>TOIMINTAKATE</b>	<b>-10 225 607</b>	<b>-11 862 800</b>	<b>-8 288 100</b>	<b>-7 608 700</b>	<b>-8 105 700</b>

PALVELUALUEEN YHTEISKUSTANNUKSET (sitova toimintakate)	TP 2019	TA+LTA:t 2020	KS 2021	TS 2022	TS 2023
Myyntituotot	47	0	0	0	0
Maksutuotot	0	0	0	0	0
Tuet ja avustukset	-43 205	0	0	0	0
Vuokratuotot	0	0	0	0	0
Muut toimintatuotot	2 227	0	0	0	0
<b>TOIMINTATUOTOT</b>	<b>-40 931</b>	<b>0</b>	<b>0</b>	<b>0</b>	<b>0</b>
Henkilöstökulut	447 912	453 400	234 600	237 800	241 600
Palvelujen ostot	474 887	506 900	256 300	331 200	332 800
Aineet, tarvikkeet ja tavarat	9 507	21 700	16 300	52 500	53 200
Avustukset	0	0	0	0	0
Muut toimintakulut	169 413	88 600	59 900	92 000	93 200
<b>TOIMINTAKULUT</b>	<b>1 101 719</b>	<b>1 070 600</b>	<b>567 100</b>	<b>713 500</b>	<b>720 800</b>
<b>TOIMINTAKATE</b>	<b>-1 142 650</b>	<b>-1 070 600</b>	<b>-567 100</b>	<b>-713 500</b>	<b>-720 800</b>

<b>KUNNALLISTEKNIikka, MAANKÄYTTÖ JA ALUEHANKKEET, RAKENNUS- JA YMPÄRISTÖVALVONTA (sitova määräraha ja tuloarvio)</b>					
	TP 2019	TA+LTA:t 2020	KS 2021	TS 2022	TS 2023
Myyntituotot	2 475 751	3 224 200	3 471 300	3 447 200	3 450 100
Maksutuotot	7 615 944	6 531 300	6 536 900	6 594 800	6 683 500
Tuet ja avustukset	86 924	0	0	0	0
Vuokratuotot	14 701 718	14 266 700	14 316 600	14 414 000	14 496 400
Muut toimintatuotot	1 281 349	904 500	1 900 000	1 010 300	989 700
<b>TOIMINTATUOTOT</b>	<b>26 161 685</b>	<b>24 926 700</b>	<b>26 224 800</b>	<b>25 466 300</b>	<b>25 619 700</b>
<b>Valmistus omaan käyttöön</b>	<b>459 589</b>	<b>514 000</b>	<b>514 000</b>	<b>514 000</b>	<b>514 000</b>
Henkilöstökulut	10 046 494	10 688 700	10 051 700	10 150 800	10 334 200
Palvelujen ostot	16 331 944	15 088 400	15 905 400	14 435 600	14 825 600
Aineet, tarvikkeet ja tavarat	1 924 917	1 415 200	1 575 500	1 535 100	1 538 400
Avustukset	188 185	404 400	154 400	156 800	159 200
Muut toimintakulut	1 534 556	2 189 900	1 774 700	1 625 400	1 484 400
<b>TOIMINTAKULUT</b>	<b>30 026 096</b>	<b>29 786 600</b>	<b>29 461 700</b>	<b>27 903 700</b>	<b>28 341 800</b>
<b>TOIMINTAKATE</b>	<b>-3 404 821</b>	<b>-4 345 900</b>	<b>-2 722 900</b>	<b>-1 923 400</b>	<b>-2 208 100</b>

<b>KUNNALLISTEKNIikka</b>	TP 2019	TA+LTA:t 2020	KS 2021	TS 2022*	TS 2023*
Myyntituotot	2 235 798	2 717 700	2 139 100	2 946 500	2 974 800
Maksutuotot	1 364 223	1 038 600	1 029 300	1 047 700	1 061 200
Tuet ja avustukset	0	0	0	0	0
Vuokratuotot	1 464 189	1 432 000	1 471 700	1 458 000	1 453 600
Muut toimintatuotot	1 257 505	904 500	1 094 900	1 098 200	1 078 700
<b>TOIMINTATUOTOT</b>	<b>6 321 716</b>	<b>6 092 800</b>	<b>5 735 000</b>	<b>6 550 400</b>	<b>6 568 300</b>
<b>Valmistus omaan käyttöön</b>	<b>459 589</b>	<b>514 000</b>	<b>514 000</b>	<b>514 000</b>	<b>514 000</b>
Henkilöstökulut	3 059 893	3 623 200	2 787 200	2 910 900	2 955 400
Palvelujen ostot	11 462 479	11 010 400	10 948 300	11 226 800	11 386 800
Aineet, tarvikkeet ja tavarat	1 804 366	1 272 800	1 452 700	1 400 600	1 402 800
Avustukset	0	0	0	0	0
Muut toimintakulut	574 593	854 700	636 000	614 700	627 500
<b>TOIMINTAKULUT</b>	<b>16 901 330</b>	<b>16 761 100</b>	<b>15 824 200</b>	<b>16 153 000</b>	<b>16 372 500</b>
<b>TOIMINTAKATE</b>	<b>-10 120 025</b>	<b>-10 154 300</b>	<b>-9 575 200</b>	<b>-9 088 600</b>	<b>-9 290 200</b>

\*Suunnitelmavuosien luvut eivät sisällä metsätoimen siirtoa kunnallistekniikasta rakennus- ja ympäristövalvontaan

<b>MAANKÄYTTÖ- JA ALUEHANKKEET</b>	<b>TP 2019</b>	<b>TA+LTA:t 2020</b>	<b>KS 2021</b>	<b>TS 2022</b>	<b>TS 2023</b>
Myyntituotot	80 422	70 900	74 100	75 000	75 900
Maksutuotot	4 001 640	3 201 200	3 174 600	3 215 800	3 257 600
Tuet ja avustukset	15 079	0	0	0	0
Vuokratuotot	13 237 529	12 834 700	12 844 900	12 956 000	13 042 800
Muut toimintatuotot	23 081	0	800 000	-87 900	-89 000
<b>TOIMINTATUOTOT</b>	<b>17 357 751</b>	<b>16 106 800</b>	<b>16 893 600</b>	<b>16 158 900</b>	<b>16 287 300</b>
Henkilöstökulut	3 719 437	3 756 500	3 687 300	3 802 700	3 869 000
Palvelujen ostot	4 181 373	3 378 600	3 548 900	2 585 600	2 833 800
Aineet, tarvikkeet ja tavarat	44 223	70 800	82 100	71 800	72 300
Avustukset	173 785	390 000	140 000	142 200	144 400
Muut toimintakulut	534 918	788 700	654 900	595 100	487 200
<b>TOIMINTAKULUT</b>	<b>8 653 736</b>	<b>8 384 600</b>	<b>8 113 200</b>	<b>7 197 400</b>	<b>7 406 700</b>
<b>TOIMINTAKATE</b>	<b>8 704 015</b>	<b>7 722 200</b>	<b>8 780 400</b>	<b>8 961 500</b>	<b>8 880 600</b>

<b>RAKENNUS- JA YMPÄRISTÖVALVONTA</b>	<b>TP 2019</b>	<b>TA+LTA:t 2020</b>	<b>KS 2021</b>	<b>TS 2022*</b>	<b>TS 2023*</b>
Myyntituotot	159 531	435 600	1 258 100	425 700	399 400
Maksutuotot	2 250 080	2 291 500	2 333 000	2 331 300	2 364 700
Tuet ja avustukset	71 845	0	0	0	0
Vuokratuotot	0	0	0	0	0
Muut toimintatuotot	762	0	5 100	0	0
<b>TOIMINTATUOTOT</b>	<b>2 482 219</b>	<b>2 727 100</b>	<b>3 596 200</b>	<b>2 757 000</b>	<b>2 764 100</b>
Henkilöstökulut	3 267 164	3 309 000	3 577 200	3 437 200	3 509 800
Palvelujen ostot	688 092	699 400	1 408 200	623 200	605 000
Aineet, tarvikkeet ja tavarat	76 329	71 600	40 700	62 700	63 300
Avustukset	14 400	14 400	14 400	14 600	14 800
Muut toimintakulut	425 045	546 500	483 800	415 600	369 700
<b>TOIMINTAKULUT</b>	<b>4 471 029</b>	<b>4 640 900</b>	<b>5 524 300</b>	<b>4 553 300</b>	<b>4 562 600</b>
<b>TOIMINTAKATE</b>	<b>-1 988 810</b>	<b>-1 913 800</b>	<b>-1 928 100</b>	<b>-1 796 300</b>	<b>-1 798 500</b>

\*Suunnitelmavuosien luvut eivät sisällä metsätoimen siirtoa kunnallisteekniikasta rakennus- ja ympäristövalvontaan

JOUKKOLIIKENNE (sitova toimintakate)	TP 2019	TA+LTA:t 2020	KS 2021	TS 2022	TS 2023
Myyntituotot	13 388 974	12 219 200	16 192 500	16 141 400	16 169 300
Maksutuotot	0	0	0	0	0
Tuet ja avustukset	891 071	2 674 800	658 400	667 000	675 700
Vuokratuotot	0	0	0	0	0
Muut toimintatuotot	0	0	0	0	0
<b>TOIMINTATUOTOT</b>	<b>14 280 045</b>	<b>14 894 000</b>	<b>16 850 900</b>	<b>16 808 400</b>	<b>16 845 000</b>
Henkilöstökulut	425 074	403 600	432 800	403 900	402 700
Palvelujen ostot	19 444 586	20 844 700	21 056 600	21 281 100	21 522 400
Aineet, tarvikkeet ja tavarat	25 863	600	2 100	2 200	2 200
Avustukset	0	0	0	0	0
Muut toimintakulut	62 659	91 400	357 500	93 000	94 500
<b>TOIMINTAKULUT</b>	<b>19 958 182</b>	<b>21 340 300</b>	<b>21 849 000</b>	<b>21 780 200</b>	<b>22 021 800</b>
<b>TOIMINTAKATE</b>	<b>-5 678 137</b>	<b>-6 446 300</b>	<b>-4 998 100</b>	<b>-4 971 800</b>	<b>-5 176 800</b>

**Liite 2: Tositteiden hyväksyjät****KAUPUNKIYMPÄRISTÖN PALVELUALUE****PALVELUALUEEN YHTEISKUSTANNUKSET**

L\_700 Palvelualueen yhteiskustannukset

**Hyväksyjä**

Controller

**Varahyväksyjä**

Kaupunkikehitysjohtaja

**KUNNALLISTEKNIikka**

L\_701 Kunnallistekniikka

101070150 Kadunpito

101070300 Liikennesyksikkö

101070400 Puistotoimi

101070800 Satamat

Kaupungininsinööri

Katupäällikkö

Liikennesuunnittelupäällikkö

Kaupunginpuutarhuri

Satamapäällikkö

Katupäällikkö

Kaupungininsinööri

Kaupungininsinööri

Kaupungininsinööri

Kaupungininsinööri

**MAANKÄYTTÖ JA ALUEHANKKEET**

L\_720 Maankäyttö ja aluehankkeet

10107200 Maa- ja karttapalvelut

101072000 Maapolitiikka

101072010 Maaperän kunnostus

101072050 Asuntotoimi

101072200 Karttapalvelut

101072250 Maastomittaus

101072300 Kiinteistöinsinööripalvelut

101072390 Lunastus- ja siirto

101072391 Mittauspalvelut

10107260 Kaupunkisuunnittelu

101072600 Kaupunkisuunnittelun hallinto

101072601 Yleiskaavoitus ja projektitoiminta

101072602 Asemakaavoitus

101072900 Maankäytön tukipalvelut

Maankäytön johtaja

Kaupungingeodeetti

Kaupungingeodeetti

Kaupungingeodeetti

Asuntoasiankoordinaattori

Paikkatietopäällikkö

Paikkatietopäällikkö

Kiinteistöinsinööri

Kaupungingeodeetti

Paikkatietopäällikkö

Kaupunginarkkitehti

Kaupunginarkkitehti

Yleiskaava-arkkitehti

Kaupunginarkkitehti

Maankäytön johtaja

Kaupungingeodeetti

Kaupunginarkkitehti

Paikkatietopäällikkö

Kiinteistöinsinööri

Kiinteistöinsinööri

Kaupungingeodeetti

Kiinteistöinsinööri

Kaupungingeodeetti

Paikkatietopäällikkö

Kiinteistöinsinööri

Kiinteistöinsinööri

Maankäytön johtaja

Yleiskaava-arkkitehti

Kaupunginarkkitehti

Asemakaava-arkkitehti

Kaupungingeodeetti

**RAKENNUS- JA YMPÄRISTÖVALVONTA**

L\_730 Rakennus- ja ympäristövalvonta

10107301 Ympäristöluvat ja -valvonta

10107302 Vesien- ja luonnonhoito

10107303 Metsätoimi

10107400 Rakennusvalvonta

10107420 Ympäristöterveys

10107430 Eläinlääkintä

Rakennus- ja ympäristövalvonnan johtaja

Ympäristölupapäällikkö

Vesiensuojelupäällikkö

Metsäpäällikkö

Rakennuslupapäällikkö

Rakennustarkastaja

Kaupungineläinlääkäri

Kaupungineläinlääkäri

Rakennuslupapäällikkö

Rakennus- ja ympäristövalvonnan johtaja

Rakennus- ja ympäristövalvonnan johtaja

Vesiensuojelupäällikkö

Rakennus- ja ympäristövalvonnan johtaja

Rakennuslupapäällikkö

Johtava terveystarkastaja

Johtava terveystarkastaja

10107360 Jätehuolto	<b>Hyväksyjä</b> Jätehuoltopäällikkö	<b>Varahyväksyjä</b> Jätehuollon suunnittelija
10107490 Hallinto, RYV	Rakennus- ja ympäristövalvonnan johtaja	Rakennuslupapäällikkö
<b>JOUKKOLIIKENNE</b>		
L_750 Joukkoliikenne	Joukkoliikennepäällikkö	Kaupungininsinööri
<b>IRTAIN OMAISUUS</b>		
Kaupunkiympäristön palvelualue	Controller	Kaupunkikehitysjohtaja
<b>KIINTEÄ OMAISUUS</b>		
Kiinteistöjen osto (tylä)	Kaupungeodeetti	Maankäytön johtaja
<b>JULKINEN KÄYTTÖOMAISSUUS</b>		
Julkinen käyttöomaisuus	Kaupungininsinööri	Katupäällikkö
Kadunrakennus	Katupäällikkö	Kaupungininsinööri
Erillisrahoituksella	Katupäällikkö	Kaupungininsinööri
Ulkovalaistus	Katupäällikkö	Kaupungininsinööri
Liikuntarakentaminen	Katupäällikkö	Kaupungininsinööri
Satamat	Satamapäällikkö	Kaupungininsinööri
Liikennevalohankkeet	Liikennesuunnittelupäällikkö	Kaupungininsinööri
Viheralueiden rakentaminen	Kaupunginpuutarhuri	Kaupungininsinööri
<b>Henkilökohtaiset laskut</b>		
Kaupungininsinööri	Kaupunkikehitysjohtaja	Controller
Maankäytön johtaja	Kaupunkikehitysjohtaja	Controller
Rakennus- ja ympäristövalvonnan johtaja	Kaupunkikehitysjohtaja	Controller
Joukkoliikennepäällikkö	Kaupunkikehitysjohtaja	Controller
Toimialajohtajan laskut hyväksyy kaupunginjohtaja		

**Erityismenettelyt tositteiden hyväksymisiin**

Taloussihteerit asiantarkastavat ja hyväksyvät omien vastuuyksiköiden osalta kaupungin sisäiset menotositteet SAP talousjärjestelmässä. Kesäajan varahyväksyjät nimetään tarvittaessa toukokuussa erillisellä Tekninen ja ympäristölautakunnan päätöksellä, kun hyväksyjien vuosilomat on päätetty.

**Liite 3: Keskeiset kunnallistekniikan työkohteet**

	Nimi	Selostus	v. 2021
<b>1</b>	<b>KAUPUNKIYMPÄRISTÖN INVESTOINNIT YHTEENSÄ</b>		<b>27 192 000</b>
1.1	KADUNRAKENNUS		22 087 000
1.1.1	Kestävä kasvu		13 076 400
1.1.1.1	Asuminen		
1.1.1.1.1	Löylykadun asuntoalue	uuden asuntoalueen rakentaminen, ensimmäisten tonttien luovutus 1.6.2021	
1.1.1.1.3	Etelä Kytölä asuntoalue	viimeistelytyöt	
1.1.1.1.4	Ahtialan Selkätie ja Potilanjoen silta	suunnittelu (toteutus 2023)	
1.1.1.1.5	Vuorenrinteentie	suunnittelu (toteutus 2023)	
1.1.1.1.7	Näkkimistön asuntoalue	päällystys- ja viimeistelytyöt	
1.1.1.1.15	Kyynäränkannaksen asuntoalue	päällystys- ja viimeistelytyöt	
1.1.1.1.16	Taivaanrannan asuntoalue	uuden asuntoalueen suunnittelu (mks.)	
1.1.1.1.19	Tapanilakodin asuntoalue	viimeistelytyöt	
1.1.1.1.20	Leikolanlaakson asuntoalue	viimeistelytyöt	
1.1.1.1.21	Aikamatkan asuntoalue	uuden asuntoalueen rakentamisen aloitus, ensimmäisten tonttien luovutus 1.6.2021	
1.1.1.1.24	Sompionkujan asuntoalue	uuden asuntoalueen rakentaminen, tonttien luovutus 1.6.2021	
1.1.1.1.28	Killenkatu	asuinkadun perusparannus	
1.1.1.2	Elinkeinoelämä		
1.1.1.2.4	Reissumiehenkatu ym.	Hämeenlinnantien liittymien viimeistelytyöt	
1.1.1.3	Keskusta ja aluehankkeet		
1.1.1.3.1	Keskusta-alueen erillishankkeet		
1.1.1.3.1.1	Keskustan kehittämiseen liittyvien hankkeiden suunnittelu		
1.1.1.3.1.2	Päijänteenkatu	aukion taideteoksen perustamistyöt	
1.1.1.3.1.4	Rautatienkatu	liikennejärjestelyiden toteutus	
1.1.1.3.1.7	Vuorikadun liikennejärjestelyt (Erkonkatu - Rautatienkatu)	katu- ja liikennesuunnittelu	
1.1.1.3.1.13	Mariankatu, Hakkapeliitta-aukio	liikenneturvallisuusjärjestelyt	
1.1.1.3.2	Radanvarren alue	Teräsmuurinraitin rakentaminen	
1.1.1.3.5	Rakokiven alue	koulukeskuksen alueen katujärjestelyt sekä kolmen sillan peruskorjaus	



1.1.1.3.6	Hennalan alue	vanhan kasarmialueen katujen rakentamisen aloittaminen (mks.)	
1.1.1.3.7	Mannerheiminkadun kehittäminen	suunnitteluvaraus	
1.1.1.3.8	Pippo - Kujala	alueen suunnittelu ja esirakentaminen	
<b>1.1.2</b>	<b>Omaisuuksien arvon säilyttäminen</b>		<b>4 057 600</b>
1.1.2.1	Vanhojen katuistutusten uusiminen		
1.1.2.2	Keskeneräisten alueiden viimeistely	yksittäisten kohteiden viimeistelytyöt	
1.1.2.3	Ämmäläntie (Orimattilankatu - Tarupellonkatu)	soratien rakentaminen kaduksi, suunnittelu	
1.1.2.4	Saneerauksen yhteishankkeet Lahti Aquan kanssa		
1.1.2.4.5	Seitsenkadun alue	saneeraus katu + vh. (suunn. tot -22)	
1.1.2.4.6	Eteläinen Liipolankatu ym.	vh. saneeraus	
1.1.2.4.7	Jalkarannantie-Sarvikatu	saneeraus katu + vh. (suunn. tot -22)	
1.1.2.4.10	Kankaankatu, Paukunkuja ja Vasikkahaantie	vh. saneeraus	
1.1.2.4.12	Mastokatu ym.	saneeraus katu + vh.	
1.1.2.4.15	Kampikatu	saneeraus katu + vh. (suunn., tot. -22)	
1.1.2.4.16	Orvokkitie	saneeraus katu + vh.	
1.1.2.4.17	Tuomarintie jyv sujutus	vh. saneeraus	
1.1.2.4.21	Pihtikatu ym.	vh. saneeraus (suunn, tot -22)	
1.1.2.4.41	Paasikiven- ja Ståhlberginkatu	saneeraus katu + vh. (suunn, tot -22)	
1.1.2.8	Uudelleenpäällystyks ja ajoratamerkinnot		
1.1.2.9	Joutjoen putkisillan uusiminen Veijalaisentien kohdalla (U-5410)	sillan uusiminen	
1.1.2.11	Iskun sillan uusiminen (U-3462)	sillan uusiminen	
1.1.2.16	Laatikkotehtaankadun silta (U-3454)	peruskorjaussuunnittelu	
1.1.2.17	Niemenkadun silta (U-3467)	peruskorjaussuunnittelu	
1.1.2.19	Hennalan ykk (U-2278)	peruskorjaussuunnittelu	
1.1.2.20	Venetsianpolun raittisilta (U-2483)	kaide- ja vedenohjauskorjaus	
1.1.2.21	Sammalsuonkadun retkisiltojen törmäyssuojat	törmäyssuojien rakentaminen	
<b>1.1.3</b>	<b>Kestävä ja turvallinen liikkuminen</b>		<b>3 853 000</b>
1.1.3.2	Pyöräilyn pääverkon kehittäminen (SUMP)	pyöräilyn pääverkon parantaminen, suunnittelu	
1.1.3.3	Tieliikenneläin kokonaisuudistuksen edellyttämät muutostyöt	liikennemerkkien ja ajoratamerkkien uusimista	
1.1.3.4	Polut ja raitit läpiajon estäminen -hanke	ajoesteitä korvaavat pienet rakenteelliset muutokset	

1.1.3.7	Tasangonpolku (Luhdantaustankatu - Ajokatu)	KLV yhteyden perusparantaminen (Lähteen koulu)	
1.1.3.8	Linja-autoreitistön muutostyöt	pysäkkijärjestelyt ym. pienet muutostyöt	
1.1.3.11	Liikenneturvallisuuden pienet hankkeet		
1.1.3.12	Meluntorjunta suunnitelman toteuttaminen	Ahtialantien (Viipurintie - Ala-Tonttilankatu) peruskorjauksen 1. rakennusvaihe	
1.1.3.13	Paavolan kampus	Terijoenkatu ym. katujärjestelyt	
1.1.3.14	Laaksokadun pysäköintialueen viimeistelytyöt		
1.1.3.20	Pyhättömänmäen maastoportaat (Rautellinkatu - Mustankalliontie)		
1.1.3.21	Anttilanmäen asuntoalueen muuttaminen pihakatu alueeksi		
1.1.3.22	Kivipuronpuistonraitti (Hietapellonkatu - Karistonväylä)	KLV yhteys asuntoalueelta Kariston koululle	
1.1.3.23	Töyrykadun puistoraitti (Töyrykatu - Metsolanraitti)	puistoraitin parantaminen kevyenliikenteenväyläksi	
1.1.3.24	Kurenniityntien KLV:n jatkaminen	kevyenliikenteenväylän jatkaminen uudelle päiväkodille saakka	
1.1.3.25	Patomäentie / Luhdantaustankatu risteysalueen liikennejärjestelyt		
1.1.3.26	Alhon- ja Alavankadun KLV järjestelyt	kevyenliikenteen väylän lisääminen katuosille, suunnittelu	
1.1.3.27	Kariston fribeegolf radan pysäköintijärjestelyt	pysäköintialueen rakentaminen	
1.1.3.28	Fennianraitti ja Lindroosinpiha	raitin rakentaminen puistotöiden yhteydessä	
<b>1.1.4</b>	<b>Suunnittelu- ja työvaraukset</b>		<b>1 100 000</b>
1.1.4.2	Maan- ja lumenvastaanottoalueet		
1.1.4.3	Yhteishankkeet johtorakentajien kanssa		
1.1.4.4	Nimeämättömät kohteet		
1.1.4.5	Suunnittelutoimeksiannot		
1.1.4.6	Rakennuttamiskustannukset		
<b>1.2</b>	<b>LIIKUNTARAKENTAMINEN</b>		<b>1 025 000</b>
1.2.1	Kisapuisto	harjoituskentän tekonurmen uusiminen	
1.2.8	Reitistöjen valaistuksen uusiminen	vanhojen elohopeavalaisinten korvaaminen	
1.2.9	Kenttien valaistusten uusiminen	vanhojen elohopeavalaisinten korvaaminen	
1.2.11	Skeittipuiston / BMX -radan rakentaminen	suunnitteluvaraus	

1.2.12	Ulkokuntoilulaitteiden modernisointi	vanhojen kuntoryhmien uusiminen 2 kohdetta vuosittain	
1.2.13	Salpakankaan latusillan uusiminen	yhteishanke Hollolan kunnan kanssa ulkoilureittisopimukseen perustuen (kh 12.12.1983)	
1.2.17	Ulkoilureitit, retkeilyalueet, uimarannat	nimeämättömät pienet korvausinvestoinnit	
<b>1.3</b>	<b>SATAMAT</b>		<b>930 000</b>
1.3.1	Satama alueiden ja rantarakenteiden peruskorjaus		
1.3.1.1	Niemen sataman yleissuunnitelman tarkastaminen	kokonaissuunnittelu ja rantaviivan muutostöiden aloittaminen	
1.3.1.8	Niemen sataman valvontajärjestelmän osa		
1.3.1.10	Matkustajasataman pysäköintijärjestelyt		
1.3.1.12	Opasteiden ja liikennemerkkien uusiminen		
1.3.1.14	Teivaan sataman toiminnalliset järjestelyt	valvontajärjestelmän rakentaminen	
1.3.2	Venepaikkojen rakentaminen ja peruskorjaus		
1.3.2.1	Teivaan vierasvenesataman laituri		
1.3.2.3	Soutuvenepaikkojen peruskorjaus		
1.3.3	Laitureiden ja rantarakenteiden pienet peruskorjaukset		
<b>1.4</b>	<b>ULKOVALAISTUS</b>		<b>790 000</b>
1.4.1	Kasvu, yhteishankkeet kadunrakennusohjelman kanssa		
1.4.2	Valaistuksen peruskorjaus		
1.4.3	Elohopealamppujen korvaaminen		
1.4.4	Erikoisvalaistusten rakentaminen		
<b>1.5</b>	<b>LIIKENNEVALOHANKKEET</b>		<b>100 000</b>
<b>1.6</b>	<b>VIHERALUEIDEN RAKENTAMINEN</b>		<b>1 500 000</b>
1.6.1	Puistot		490 000
1.6.1.3	Niittyverkosto		
1.6.1.3.1	Merrasojan niittyalueen kunnostus		
1.6.1.4	Merrasojan viljelypalsta-alueen kunnostus		
1.6.1.17	Lahden Kartanon puiston kunnostaminen 1. vaihe		
1.6.1.22	Kirstinkadun puistoalueet		
1.6.1.23	Nimeämätön ohjelma / edelliseltä vuodelta siirtyvät viimeistelyt		

1.6.2	Leikkialueet		850 000
1.6.2.1	Leikkialueiden rakentaminen		
1.6.2.1.1	Leikkialueiden rakentaminen		
1.6.2.2	Leikkialueiden saneeraus		
1.6.2.2.1	Leikkialueiden saneeraus 3 / vuosi		
1.6.2.2.1.1	Tanssimäen leikkialue		
1.6.2.2.1.2	Esikkopuiston leikkialue		
1.6.2.2.1.3	Sataman leikkialue		
1.6.2.2.2	Leikkivälineiden korvausinvestoinnit		
1.6.2.3	Leikkialueiden poistaminen		
1.6.2.3.4	Poistoa korvaavat viherrakenteet	Merrasojan-, Mustankallionmäen- ja Aurapuiston I-alueet	
1.6.3	Hulevesikohteet		30 000
1.6.3.1	Hulevesialtaiden kunnostus		
1.6.3.1.4	Erviänojan pohjapato		
1.6.4	Hyvinvointia ja liikkumista tukevat rakenteet		30 000
1.6.4.13	GeoPark-opasteet (Lehmusreitti, Porvoonjoenpolku)		
1.6.6	Taideteokset		100 000
1.6.6.2	Wilhelminpuiston taideteos		
1.6.6.3	Ruolan allas ja sukeltajapatsas		
1.7	ERILLISRAHOITUKSELLA (Letke)	Eteläisen kehätien rakentaminen	760 000

**Liite 4: Ulkovalaistuksen rakennuskohteet 2021**

<b>ULKOVAIJAISTUS, vuoden 2021 rakennuskohteet</b> <span style="float: right;">13.1.2021</span>					
Tiedossa olevia ja v.2020 llistasta siirtynettä					
Kohde N:o	Kohteen sijainti	Kustannusarvio €	Kohde sisältää		
			Kaape- lointi	Valaisin + pylväs	Poistuvia aiohopaa- valaisimia (kpl)
1	<b>Uudisrakennuskohteet, kasvu</b>				
1.1	Teräsmuorinraitti, Katutyö.	23 000	x	x	
1.2	Kartanon puisto kunnostus. Osa 1.	27 000	x	x	
1.3	Wilhelminpuisto Ruoriniemi	10 000	x	x	
1.4	20054 Somponkuja asuntoalue	7 500	x	x	
1.5	19044 Löylykadun asuntoalue.	20 000	x		
1.7	Keskussairaalankatu. Katutyö	32 000	x	x	
1.8	20020 Alkamatkan asuntoalue.	46 000	x		
1.9	20129 Kurennilintie. Uusi kevytvyöhyke.	5 000			
1.10	Mariankatu + patsas.	23 000		x	
1.11	20018 Hennala I. (noin puolet koko alueesta). Ei puistoa.	130 000	x	x	
1.12	Tortille. Uusi katu.	50 000	x	x	
1.13	Kivenpuronpuiston raitti. Uusi KVL	13 000	x	x	
1.14	Vilskulman taideaukio. Pylväät + heittimet.	5 000		x	
1.15	Hiljankuja suojatie. P.Välisänen. Kaupunki	5 000	x	x	2
1.16	20100 Kunnantie. Vain putkitus.	1 500			
	<b>2020 Työkohteiden loppuunsaattaminen</b>	20 000			
		<b>418 000</b>			
2	<b>Valaistusuusinnat</b>				
2.2	19124 Paavolan kampus. Osittain siirtoja.	38 000		x	
2.3	Pysäkkikatua. Katutyö ja tonitteja.	13 000			
2.4	20024 Ahtialantia vaihe 1. Katutyö ym.	50 000	x	x	
2.5	19168 Mikkulankatu lskun silta.	35 000	x	x	
2.6	21002 Harjutie Nastola LES	40 000	x	x	15
2.7	Orvokkitie. Aqua	10 000	x	x	4
2.8	Tasangonpolku. Katutyö	18 000	x	x	9
2.14	20084 Mastokatu ja Hankalankatu. Aqua + katutyö. ARA	30 000	x	x	15
2.15	Rittaniemenkatu. ARA	30 000	x	x	14
2.16	Mikkulankatu + Väyläkatu. ARA	75 000		x	48
	<b>Leikkikentät</b>				
	20052 Lounaanpuoliston leikkialue	4 300	x	x	
	20051 Esikkopuiston leikkialue	4 000	x	x	
	<b>Varaus nimeättömiin kohteisiin (mm kartotus)</b>	24 700	x	x	
	<b>Totveliden tynnyri (aslakaspalaute pyyntöjä).</b> Iveskadun leikkialue. Aslakaspalaute 2020. Vanha Helsingintie ki Porvoonjoki - Jokimaa rist. Kävelytie Merrasojan puoleen puutarhapalstalle. Korenonvirta. Virran takainen polku. Pirttiharjun kenttä. Kanervan leikkikenttä.	372 000			
	<b>Yhteensä</b>	<b>790 000</b>			<b>107</b>
	<b>Liikuntarakentaminen</b>				
	Liipolan teknomurikenttä (Kenttien budjetti 20 000)	20 000	x	x	
	20125 Kivimaan koulu lenkki Vanhankartanon lenkki (Raitistojen budjetti 65 000)	20 000 45 000		x x	30 50



## Liite 5: Kaavoituksen työohjelma

