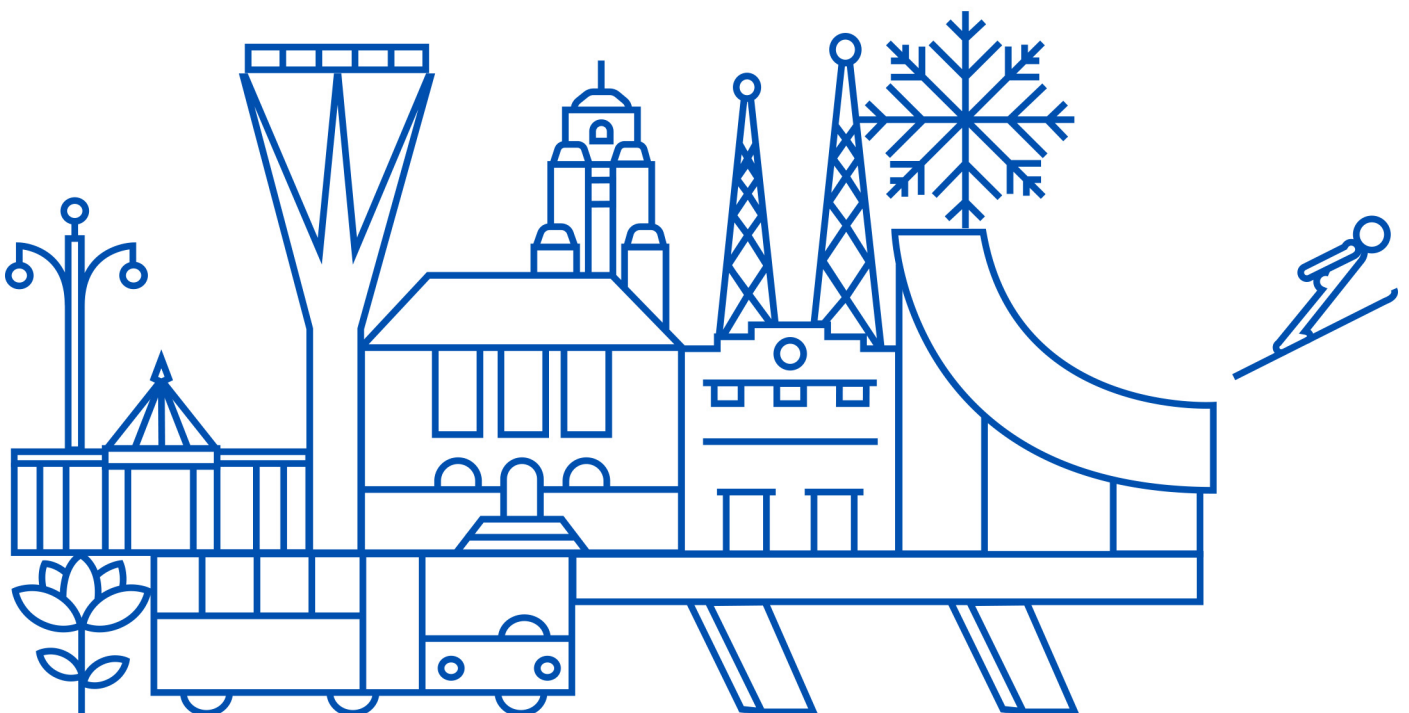


LAHTI

**LAHDEN KAUPUNGIN
VUODEN 2022 TALOUSARVION
SEKÄ VUOSIEN 2022–2024
TALOUSSUUNNITELMAN
LAADINTAOHJEET**

Kaupunginhallitus 31.5.2021



Yhteyshenkilöt

kaupunginjohtaja Pekka Timonen	puh. 050 337 4386
konsernipalvelujohtaja Mika Mäkinen	puh. 050 556 9815
talousjohtaja Tiina Mörsky	puh. 050 383 6502
laskentapäällikkö Kati Helin	puh. 044 716 1059

Talospalvelujen tuki talousarviotyöhön**Laadintaohjeen koonti ja kaupunkitasoiset laskelmat**

controller Anu Vesikukka	puh. 044 416 3328
--------------------------	-------------------

Kaupungin rahoitukseen liittyvät kysymykset

rahoituspäällikkö Päivi Väisänen	puh. 044 716 1428
rahoitussuunnittelija Saara Sburatura	puh. 044 482 6076

Talousarviokirjan teksteihin liittyvät kysymykset

laskentasuunnittelija Miia Backman	puh. 044 416 4581
------------------------------------	-------------------

Taloussuunnittelujärjestelmän tuki

Tekninen tuki, laskentasuunnittelija Lasse Puhakka	puh. 044 416 3656
Henkilöstösuunnittelun osalta, henkilöstöpäällikkö Pekka Nikulainen	puh. 050 387 8780

Palvelualueiden talousarviovalmistelu

johtava controller, Miia Karetjoki	puh. 044 482 0656
Konsernihallinnon palvelualue, controller Maija Laine	puh. 044 716 1433
Sivistyksen palvelualue, controller Orvokki Ihalainen	puh. 044 790 9366
Kaupunkiympäristön palvelualue, controller Minna Vilen	puh. 044 790 9329

Taloussihteerit ja taseyksiköiden taloushenkilöstö syöttävät talousarvion luvut taloussuunnittelujärjestelmään. Taloussihteerit käyvät lisäksi yksikön kanssa läpi määrärahojen kohdennukset. Yhteyshenkilöt alla olevan listan mukaisesti.

Konsernihallinnon palvelualue

Konsernipalvelut vastuualue	lina Tuominen	puh. 044 482 0591
Elinvoimapalvelut	Tuula Reimi	puh. 044 416 3859
Työllisyyspalvelut	Katja Markkola	puh. 050 383 6456
Tarkastustoimi	lina Tuominen	puh. 044 482 0591
Ostot hyvinvointiyhtymästä	lina Tuominen	puh. 044 482 0591
Käyttömaisuuden myyntivoitot/-tappiot	lina Tuominen	puh. 044 482 0591
Lahden Tilakeskus	Jorma Lehikko	puh. 050 398 5211

Sivistyksen palvelualue

Palvelualueen yhteiskustannukset	lina Tuominen	puh. 044 482 0591
Lasten ja nuorten kasvu vastuualue		
- Lasten ja nuorten kasvu yht. kust.	Minna Kemppainen	puh. 050 398 5369
- Perusopetus	Minna Kemppainen	puh. 050 398 5369
- Varhaiskasvatus	Sanna Laitinen	puh. 044 716 1089
- Nuorisopalvelut	Katja Markkola	puh. 050 383 6456
Osallisuuden ja tiedon vastuualue		
- Lukiokoulutus	Katja Markkola	puh. 050 383 6456
- Kirjasto- ja tietopalvelut	Katja Markkola	puh. 050 383 6456
- Osallisuus ja hyvinvointi	Katja Markkola	puh. 050 383 6456
Wellamo-opisto	Satu Forsström	puh. 050 398 5502
Liikunta ja kulttuuri vastuualue	Satu Forsström	puh. 050 398 5502
Kaupunginmuseo	Satu Forsström	puh. 050 398 5502
Kansainväliset urheilutapahtumat	Satu Forsström	puh. 050 398 5502
Lahden kaupunginorkesteri	Päivi Salomaa	puh. 050 518 4596
Lahden kaupunginteatteri	Leena Janila	puh. 044 416 4019

Kaupunkiympäristön palvelualue

Palvelualueen yhteiskustannukset	Jukka Ojanen	puh. 044 416 4044
Maankäyttö ja aluehankkeet	Tuula Reimi	puh. 044 416 3859
Kunnallistekniikka	Jukka Ojanen	puh. 044 416 4044
Rakennus- ja ympäristövalvonta	Tuula Reimi	puh. 044 416 3859
Joukkoliikenne	Jukka Ojanen	puh. 044 416 4044

sähköpostiosoitteet: etunimi.sukunimi@lahti.fi

1. TALOUSARVION LAADINNAN LÄHTÖKOHDAT	4
Aikataulu	4
Talouden ja toiminnan periaatteet.....	5
Yleinen taloudellinen tilanne.....	5
Laadinnan lähtökohdat	6
Vaikutusten ennakoarviointi.....	7
Kehyksen mukainen tuloslaskelma	7
Kehyksen mukainen investointiosa.....	7
Kehyksen mukainen rahoitus.....	8
2. STRATEGIA JA TOIMINNALLISET TAVOITTEET	9
Strategiakokonaisuus.....	9
Strategian kärkihankkeet 2022 (talousarvion toiminnalliset tavoitteet).....	10
Toiminnallisten tavoitteiden raportointi.....	10
3. HENKILÖSTÖSUUNNITTELU	11
Henkilöstön määrällinen suunnittelu	11
Henkilöstön osaamisen kehittäminen.....	11
4. TALOUSARVIOKIRJAN SISÄLTÖ	12
Sisältö	12
Perustelutekstit.....	12
Perustelutekstien aikataulu ja toimitustapa	12
5. KÄYTTÖTALOUS	13
Käyttötalouden sitovuus.....	13
Käyttötalous	14
Käyttötalouteen liittyvät erityisohjeet.....	15
Talouden tasapainottamisen toimenpiteet.....	15
Palkat ja palkkiot	15
Henkilösivukulut	15
Henkilöstön osaamisen kehittäminen	16
Henkilöstön työhyvinvointi ja yhteisöllisyys.....	16
Henkilöstön matkustaminen.....	16
Henkilöstömenoihin liittyvien korvausten varaaminen	16
Sisäiset erät.....	17
Jäsenmaksut.....	17
Projektitoiminta.....	17
Poistot.....	17
ICT kustannukset.....	18
Talousarvion tunnuslukujen laskennassa käytettävät asukasluvut.....	18
6. INVESTOINNIT	19
Kiinteä omaisuus.....	19
Talorakennusinvestoinnit.....	19
Julkinen käyttöomaisuus	20
Arvopaperit ja osuudet.....	20
Irtain omaisuus	20
7. LIITTEET	21
Liite 1. Taloutta ohjaava säännöstö.....	21
Liite 2. Lahden väestöennuste.....	21
Liite 3. Poistosuunnitelma ja erityisperustellut kohteet.....	22
Liite 4. Strategisten mittareiden toteutuminen tilinpäätöksessä 2020.....	24

1. Talousarvion laadinnan lähtökohdat

Aikataulu

31.5.2021	Kaupunginhallitus hyväksyy vuoden 2022 talousarvion laadintaohjeet ja talouden kehyyksen
1.6.2021	Palvelualueet aloittavat taloussuunnitelman 2022–2024 valmistelun
11.8.2021	Talousarvioluvut valmiina BPC-ohjelmassa, palvelualueiden talousarviotekstien ja kärkihankkeiden toimenpiteiden palautus
11.8.2021	Kaupunginvaltuuston valtuustoinfo (talous)
23.8.2021	Kaupunginhallitus, TA-seminaari
24.-26.8.2021	Lautakunnat ja jaostot, TA-seminaari
30.8.2021	Lautakunnat ja jaostot antavat taloussuunnitelmaehdotuksensa sekä käsittelevät henkilöstösuunnitelmat
31.8.2021	Konserni- ja tilajaosto, Elinvoima ja työllisyysjaosto
1.9.2021	Sivistyslautakunta
1.9.2021	Hyvinvoinnin ja vapaa-ajan lautakunta, Tarkastuslautakunta, Kaupunkiympäristölautakunta
2.9.2021	Lautakuntien ja jaostojen talousarvioehdotukset toimitettu taloussuunnitteluun
7.9.2021	Kaupunginjohtajan talousarvioneuvottelut
8.9.2021	Kaupunkiympäristön palvelualue
8.9.2021	Sivistyksen palvelualue
10.9.2021	Konsernihallinnon palvelualue
10.9.2021	Tilakeskus ja talonrakennusinvestoinnit
19.10.2021	Kaupunginjohtaja julkaisee talousarvioesityksensä
21.-22.10.2021	Kaupunginvaltuuston TA-seminaari
1.-2.11.2021	Kaupunginhallitus käsittelee talousarviota ja merkitsee tiedoksi henkilöstösuunnitelmat, tekee esityksen kaupunginvaltuustolle
8.11.2021	Kaupunginhallitus, kaupungin vuoden 2022 veroprosenttiesitys
15.11.2021	Kaupunginvaltuusto vahvistaa kaupungin vuoden 2022 veroprosentit
22.11.2021	Kaupunginvaltuusto päättää talousarviosta ja taloussuunnitelmasta
13.12.2021	Kaupunginhallitus hyväksyy talousarvion toimeenpano-ohjeet
31.1.2022	Kaupunginhallitus, lautakunnat ja jaostot ovat hyväksyneet alaisensa yksiköiden käyttösuunnitelmat vuodelle 2022

Talouden ja toiminnan periaatteet

Kunnan taloudenhoitoa ja sen järjestämistä ohjaavat kuntalain 13.luku, kirjanpitolaki ja -asetus, kirjanpitolautakunnan ja sen kuntajäsenön antamat ohjeet, julkisen hallinnon suositus (JHS) 199 kunnan talousarviosta ja taloussuunnitelmasta sekä Lahden kaupungin hallintosääntö. Säännöksiä on lueteltu liitteessä 1.

Lahden kaupungin hallintosäännössä (V luku) on määritelty mm. taloudenhoidon vastuut, taloudenhoitoa koskevat periaatteet ja annettu määräyksiä talousarviosta ja taloussuunnitelmasta sekä sisäisestä tarkastuksesta, sisäisestä valvonnasta ja riskienhallinnasta. Hallintosäännön mukaan kaupunginhallitus antaa lautakunnille, alaisilleen jaostoille ja johtokunnille sekä palvelualueille ja alaisilleen taseyksiköille tarvittavat talousarvion laadinta- ja toimeenpano-ohjeet. Lahden kaupungin uusi hallintosääntö tulee voimaan 1.6.2021 (21.1.2019 14 §) ja siihen asti noudatetaan voimassa olevaa hallintosääntöä (25.3.2020 17 §). Lahden kaupungin hallintosääntö löytyy kaupungin säädöskokoelmasta.

Yleinen taloudellinen tilanne

Valtionvarainministeriön 12.5.2021 julkaiseman Kuntatalousohjelman 2022 mukaan vuosi 2020 oli poikkeuksellinen kuntatalouden näkökulmasta. Koronaepidemia vaikutti laajasti sekä kuntien tulo- että menokehitykseen, mutta toisaalta vaikutukset jäivät kuitenkin pelättyä pienemmiksi. Peruspalveluiden turvaamiseksi ja kuntien taloudellisen toimeliaisuuden tukemiseksi valtio osoitti kuntatalouteen mittavasti tukea. Yhteensä valtionapujen lisäys ja yhteisöveron jako-osuuksien korotus olivat vuonna 2020 noin kolme miljardia euroa. Vaikka kriisin vaikutuksia kuntatalouteen ei voida täsmällisesti mitata, voidaan arvioida, että koronatuki ylitti epidemiasta aiheutuneet nettokustannukset runsaalla miljardilla eurolla vuonna 2020. Vaikutukset kuitenkin vaihtelivat kunnittain.

Pitkittänyt epidemiatilanne vaikuttaa kuntatalouden kehitykseen myös vuonna 2021. Rajoitustoimet hidastavat toimintatulojen kasvua. Väestön ikääntymisestä johtuva sosiaali- ja terveydenhuoltomenojen kasvu sekä hallitusohjelman mukaiset kuntien tehtäviä laajentavat menolisäykset puolestaan kasvattavat kuntien menoja. Kokonaisuutena kuntatalouden toimintakatteen arvioidaan heikenevän noin 1,3 prosenttia vuonna 2021. Kuntien verotulot kasvavat kehitysarvion mukaan noin 5,1 prosenttia kuluvana vuonna, kun taas valtionosuudet supistuvat noin miljardilla eurolla viime vuoteen verrattuna. Koronatuki on pienempi kuin vuonna 2020, ja lisäksi sitä kohdennetaan valtionosuuksien sijasta valtionavustuksina. Kuntatalouden vuosikatteen arvioidaan laskevan hieman viime vuodesta ja toiminnan ja investointien rahavirta syvenee noin 0,7 miljardia euroa negatiiviseksi.

Vuonna 2022 kuntatalouden toimintamenojen kasvun arvioidaan hidastuvan, kun koronaepidemian hoidosta aiheutunut suurin menopaine poistuu. On kuitenkin todennäköistä, että syntyneitä hoito- ja palveluvelkaa aletaan purkaa. Toimintatulojen arvioidaan laskevan noin kahdeksan prosenttia muun muassa korona-avustusten poistuessa. Yhteisöverotulojen jako-osuuden määräaikaisen korotuksen päättyminen hidastaa verotulojen kasvua. Valtionosuudet kasvavat runsaat viisi prosenttia hallitusohjelman mukaisten tehtävälajien, valtionosuuden lisäyksen ja indeksikorotuksen vuoksi. Nettoinvestoinnit pysyvät korkealla tasolla, joten vuonna 2022 toiminnan ja investointien rahavirta heikkenee lähes kaksi miljardia euroa negatiiviseksi.

Kunnan peruspalvelujen valtionosuuden tasoa nostetaan noin 246 milj. eurolla vuonna 2022. Vuoden 2023 tasolla lisäys on noin 50 milj. euroa, jossa on huomioitu myös pysyvä 24 milj. euron sopeutus. Kustannustenjaon tarkistusta ei oteta huomioon kunnan peruspalvelujen valtionosuuden mitoituksessa vuonna 2022. Valtionosuuden lisäyksiä kohdennetaan seulontaohjelman laajennukseen, lastensuojelun henkilöstömitoitukseen sekä varhaiskasvatuksen uuteen tukeen. Kunnan peruspalvelujen valtionosuutta koskevat laskelmat vuosille 2023–2025 ovat vielä alustavia, ja ne tarkentuvat muun muassa sote-laskelmien päivityksen myötä. Sote-uudistuksen vaikutukset valtionosuuksiin käydään huolellisesti läpi. Tarvittavat muutokset tehdään seuraavaan julkisen talouden suunnitelmaan vuosille 2023–2026.

Lukiokoulutuksen laatu- ja saavutettavuusohjelman toimeenpanoa jatketaan, ja siihen kohdennettavan rahoituksen kuntien osuus on 9 milj. euroa vuonna 2022. Lisäksi ammatillisen koulutuksen opettajien ja ohjaajien palkkaamiseen sekä muihin tukitoimiin osoitetaan kuntasektorille rahoitusta arviolta noin 52 milj. euroa. Hallitus päätti puoliväliriihessä jatkaa valmistelua TE-palvelujen siirtämiseksi kunnille. Siirron taloudelliset vaikutukset tarkentuvat valmistelun edetessä, ja ne sisällytetään kuntatalousohjelmaan myöhemmin. Kiinteistöveron kehittämishanke on edelleen käynnissä ja etenee siten, että arvostusmenetelmät uudistetaan sekä maapohjien että rakennusten osalta. Tavoitteena on saattaa rakennusten ja maapohjien verotusarvot vastaamaan paremmin niiden todellisia käyviä arvoja. Uudistusta koskeva hallituksen esitys on tarkoitus antaa eduskunnalle syksyllä 2021 ja uudet verotusarvot tarkoitus ottaa käyttöön vuoden 2023 kiinteistöverotuksessa.

Vuodesta 2023 muodostuu hyvin poikkeuksellinen kuntataloudessa, sillä sote-uudistuksen myötä kuntien käyttötalousmenoista poistuu noin puolet. Kunnallisveroprosenttia alennetaan kaikissa kunnissa 12,39 prosenttiyksiköllä ja kuntien osuutta yhteisöveron tuotosta pienennetään. Valtionosuuksista ja verotulomenetysten korvauksista siirretään hyvinvointialueille 7,2 miljardia euroa.

Kuntatalouden toiminnan ja investointien rahavirran arvioidaan pysyvän negatiivisena koko kehyskauden. Kuntataloutta rasittavat rakenteelliset ongelmat helpottuvat sote-uudistuksen myötä, kun nopeimmin kasvavat menot siirtyvät pois kuntien vastuulta. Kuntien tulojen ja menojen rakenteellinen epäsuhta ei kuitenkaan kokonaan poistu. Kuntatalousohjelmassa arvioidaan rahoituksen riittävyttä myös kuntakokoryhmittäin. Tarkastelun perusteella toiminnan ja investointien rahavirta heikkenee voimakkaasti kaikissa kuntakokoryhmissä vuonna 2022 mutta vahvistuu jälleen vuonna 2023. Tätä selittää pitkälti sote-uudistuksen vaikutukset kuntien toimintakatteen, verotulojen ja valtionosuuksien kehitykseen.

(Lähde: Kuntatalousohjelma 2022/VM)

Laadinnan lähtökohdat

Lahden kaupunginvaltuuston valtuustoryhmät solmivat 10.5.2017 valtuustopimuksen valtuustokaudelle 2017–2021. Valtuustopimuksen taloudellisten tavoitteiden mukaan valtuusto sitoutuu talouden tasapainottamiseen tähtääviin toimenpiteisiin valtuustokauden aikana ja sitoutuu siihen, että kaupungin tulosta parannetaan vuosittain tasaisesti niin, että tulos vuonna 2022 riittää kattamaan nettoinvestoinnit. Tavoitteen saavuttaminen ei näytä todennäköiseltä vuonna 2022. Tämän hetken laskelmien mukaan talouden tasapaino olisi saavutettavissa vuonna 2024, mikäli uudistumis- ja muutosohjelman taloudelliset tavoitteet saavutetaan, talous- ja työllisyys kasvaa ja sote-menojen pysyvät annetussa kehityksessä. Koronapandemia, talouden kehitys, TE-palvelujen siirto valtiolta kunnille ja mahdollisesti suunnitelmavuosina toteutettava sote-uudistus aiheuttavat epävarmuutta ennusteisiin ja tuovat muutoksia laskelmiin valmistelun edetessä.

Talouden tasapainotavoite on erittäin haasteellinen. Kuntatalousohjelman 2022 kuntatalouden kehitysnäkyymiin liittyvät epävarmuudet tuovat tavoitteelle lisähaasteen. Lahden kaupungin tulos vuonna 2020 oli 42,2 milj. euroa ja vuosikate oli 92,9 milj. euroa. Luvut olivat poikkeuksellisen hyvät toimintakulujen maltillisen kasvun, valtion koronatukipaketin ja ennakoitua paremman rokekehityksen ansiosta. Kehyksen ja taloussuunnitelman valmistelun lähtökohdissa on isona haasteena koronapandemian aiheuttama epävarmuus talouden kehitykseen. Lahden kaupungin uudistumis- ja muutosohjelman toimenpiteet eivät yksin riitä tasapainoisen talousarvion toteutumiseen, se edellyttää myös muun muassa menojen kasvun hillitsemistä, työllisyyden kasvua ja investointien kohentamista elinvoimaa kasvattaviin hankkeisiin. Tasapainon saavuttamiseksi tulee tarkastella mahdollisia uusia toimenpiteitä sote-uudistuksen varmistumisen jälkeen.

Koronapandemia aiheuttaa epävarmuutta Lahden kaupungin myynti- ja maksutuottojen arviointiin. Tulojen kehitykseen vaikuttaa muun muassa pandemian mahdolliset uudet aallot rokote- ja laumasuojasta huolimatta, valtion mahdolliset rajoitustoimet, muutokset ihmisten käyttäytymisessä ja työttömyystilanne. Pandemian ja sen aikana syntyneen palvelu- ja hoitovelan vaikutus Päijät-Hämeen hyvinvointiyhtymän vuoden 2022 toimintaan ja talouteen on talousarvion laadintaohjeen valmistumisen aikaan vielä epävarmaa. Haasteena on myös Lahden kaupungin Päijät-Hämeen hyvinvointiyhtymän vuosittainen maksuosuuden kasvu.

Lahden kaupungin tilinpäätöksessä 2020 taseeseen kertynyttä ylijäämää on 173,7 milj. euroa. Ylijäämä mahdollistaa vuodelle 2022 alijäämäisen kehityksen. Talouden tasapainoon tulee kuitenkin päästä suunnitelmakaudella tulevien vuosien taloudellisten haasteiden muun muassa väestön ikääntymisen ja huoltosuhteen kehityksen vuoksi.

Lahden kaupungin elinvoiman varmistaminen edellyttää kasvua tukevien toimenpiteiden jatkamista vuonna 2021. Talouden tasapainon varmistaminen edellyttää tehokasta edunvalvontaa sekä valtiontukien ja avustuksien aktiivista hakemista. Sote-uudistuksen toteuttaminen luo painetta veronkorotuksille. Kaupungin on jatkettava mahdollisuuksien selvittämistä omaisuuden myynnille niin, että myyntivoitoilla tavoitellaan vähintään elinvoimainvestointien omarahoitusosuuden suuruutta. Edellä mainittujen lisäksi palvelualueiden on tehostettava, keskitettävä ja priorisoitava toimintaansa sekä hyödynnettävä digitalisaation mahdollisuuksia enenevässä määrin. Muutoksista on saatava pitkävaikutteisia ja pysyviä muutoksia kustannusrakenteeseen menojen alenemisena ja tulojen lisääntymisenä.

Palvelualueiden tulee selvittää mahdollisuudet yhteistyössä toteutettaville palveluille. Koronapandemian aikana käyttöönotetut uudet toiminnot ja kokemukset tulee tunnistaa ja niistä saadut hyvät käytänteet on otettava huomioon toiminnan suunnittelussa. Palvelujen rakenne, laatu ja taso on asetettava uudelleen taloudellisten reunaehtojen mukaisesti, huomioiden lainsäädännön vaatimukset. Palvelujen priorisoinnin ja kehittämisen yhteydessä tulee tehdä vaikuttavuuden arviointia. Henkilöstön eläköitymistien ja irtisanoutumisten yhteydessä tulee tarkastella mahdollisuuksia tehtävien uudelleen järjestelyille ja henkilöstövähennyksille. Toimitiloja tulee vähentää ja palveluverkkoa tiivistää. Palveluja kehitetään ja hintojen nousua kompensoidaan tuloja lisäämällä ja/tai menoja vähentämällä. Investointisuunnitelma laskee hitaasti, mutta on edelleen koko suunnitelmakauden ajan korkealla tasolla. Investoinnit suunnitellaan kasvua tukeviksi ja tulopohjaa vahvistaviksi.

Toiminnan ja talouden suunnittelussa tulee ottaa huomioon skenaariotyössä esille nousseet vaikutukset ja toimenpide-ehdotukset sekä strategian kärkihankkeet.

Talousarvion laadintaohjeita noudatetaan vuoden 2022 talousarviota ja vuosien 2022–2024 taloussuunnitelmaa valmisteltaessa.

Vaikutusten ennakoarviointi

Lahden kaupunki on ottanut käyttöön vuonna 2021 vaikutusten ennakoarvioinnin systemaattisesti osaksi päätösvalmistelua. Dynasty10 asianhallintajärjestelmä ohjaa tekemään vaikutusten arviointia päätösvalmistelussa. Päätösten vaikutusten ennakoarviointi on lakisääteinen tapa arvioida valmisteltavan päätöksen vaikutuksia eri näkökulmista. Palvelualueiden tulee huomioida vaikutusten ennakoarviointi talousarviovalmistelussa merkittävien muutosten kohdalla. Ennakoarvioinnissa noudatetaan Intrassa olevia ohjeita: https://lahti.sharepoint.com/sites/lahti-intra/tietoa_meista/paatoksenteko-ja-talous/vaikutusten-ennakoarviointi Ennakoarviointia tullaan ohjeistamaan tarkemmin talousarviovalmistelun edetessä.

Lisätietoja:

suunnittelija Katja Karevaara, katja.karevaara@lahti.fi
hallintopäällikkö Anniina Kovero, anniina.kovero@lahti.fi

Kehyksen mukainen tuloslaskelma

Tuloslaskelmassa esitetään kaupungin kokonaistalouden keskeiset erät. Siinä osoitetaan tulorahoituksen riittävyys käyttömenoihin ja poistoihin. Kehyksessä on huomioitu talousennusteiden mukainen kustannuskehitys, toiminnassa tapahtuvat muutokset sekä talouden tasapainottamisen toimenpiteet. Verotulojen ja valtionosuuksien arviot kehyksessä perustuvat kevään 2021 ennakkotietoihin, arviot tarkentuvat kesään ja syksyn aikana.

Tuloslaskelma, 1 000 €	TP 2020	TA+LTA 2021	Kehys 2022	Muutos-%	Kehys 2023	Muutos-%	Kehys 2024	Muutos-%
Toimintatuotot	152 808	171 138	156 209	-8,7 %	162 408	4,0 %	162 684	0,2 %
Valmistus omaan käyttöön	1 175	1 114	1 114	0,0 %	1 114	0,0 %	1 114	0,0 %
Toimintakulut	822 220	857 369	873 947	1,9 %	885 990	1,4 %	898 466	1,4 %
TOIMINTAKATE	-668 237	-685 118	-716 624	4,6 %	-722 468	0,8 %	-734 668	1,7 %
Verotulot ja valtionosuudet	748 453	720 206	748 899	4,0 %	763 683	2,0 %	788 997	3,3 %
Rahoitustuotot- ja kulut	12 671	9 008	484	-94,6 %	-929	-291,9 %	-1 124	21,0 %
VUOSIKATE	92 887	44 096	32 759	-25,7 %	40 286	23,0 %	53 205	32,1 %
Poistot ja arvonalentumiset	50 703	50 153	51 809	3,3 %	55 728	7,6 %	53 214	-4,5 %
TILIKAUDEN TULOS	42 183	-6 057	-19 050	-214,5 %	-15 442	18,9 %	-9	99,9 %
Poistoeron lisäys tai vähennys	272	82	82	0,0 %	82	0,0 %	82	0,0 %
Rahastojen lisäys tai vähennys	-136	0	0	0,0 %	0	0,0 %	0	0,0 %
TILIKAUDEN YLI-/ALIJÄÄMÄ	42 320	-5 975	-18 968	-217,5 %	-15 360	19,0 %	73	100,5 %

Tuloslaskelmasta valtuustoon nähden sitovat tasot ovat korkotulojen ja menojen nettoarvio sekä muiden rahoitustulojen ja -menojen nettoarvio, jotka esitetään talousarviokirjan tuloslaskelmaosassa.

Lisätietoja: taloussuunnittelu@lahti.fi

Kehyksen mukainen investointiosa

Talousarviossa investoinnit suunnitellaan viideksi vuodeksi ja taloussuunnitelmakauden 2022–2026 investointikokonaisuuden bruttoinvestoinnit ovat yhteensä 358,1 milj. euroa. Julkinen käyttöomaisuus pitää sisällään vuosittaisen 5 milj. euron investointivarausten elinkeinoelämän kasvun edellytysten mahdollistamiseen ja kaupungin tulopohjan vahvistamiseen.

Investoinnit, 1 000 euroa		TP 2020	TA+LTA 2021	Kehys 2022	Kehys 2023	Kehys 2024	Kehys 2025	Kehys 2026
Kiinteä omaisuus	Menot	2 078	6 747	2 500	2 500	2 500	2 500	2 500
	Tulot	6 253	8 120	4 120	4 120	3 120	3 120	3 120
Talonrakennusinvestoinnit	Menot	47 524	40 677	41 473	30 148	41 132	34 938	34 526
	Tulot	33	40 488	1 530	1 530	1 530	1 530	1 530
Julkinen käyttöomaisuus	Menot	35 496	27 192	29 404	25 410	25 456	25 456	25 456
	Tulot	1 271	500	1 200	0	0	0	0
Irtain omaisuus	Menot	5 870	8 280	7 860	8 325	6 690	3 400	3 400
	Tulot	0	0	0	0	0	0	0
Arvopaperit ja osuudet	Menot	3 501	500	500	500	500	500	500
	Tulot	2 977	0	0	0	0	0	0
Investoinnit yhteensä								
Bruttomenot		94 468	83 396	81 737	66 883	76 278	66 794	66 382
Bruttotulot (sis. myyntivoitot ja rahoitusosuudet)		10 533	49 108	6 850	5 650	4 650	4 650	4 650
Netto		-83 934	-34 288	-74 887	-61 233	-71 628	-62 144	-61 732

Kehyksen mukainen rahoitus

Rahoitusosassa osoitetaan yhteenvetona rahan lähteet ja käyttö. Kehyksen mukaisessa rahoituslaskelmassa kaupungin Toiminnan ja investointien rahavirta ilmaisee 46,2 milj. euron lainantarpeen vuonna 2022 kaupungin omaan palvelutoimintaan. Suunnitelmakaudella 2022–2024 lainatarve omaan palvelutuotantoon on yhteensä 92,9 milj. euroa. Rahoitusosasta valtuustoon nähden sitovat tasot ovat antolainojen nettoarvio sekä pitkäaikaisen lainanoton ja lyhennyksien nettoarvio, jotka esitetään talousarviokirjassa rahoitusosassa.

Rahoituslaskelma, 1 000 €	TP 2020	TA+LTA 2021	Kehys 2022	Kehys 2023	Kehys 2024
Toiminnan rahavirta	93 282	25 476	28 639	36 166	50 085
Vuosikate	92 887	44 096	32 759	40 286	53 205
Tulorahoituksen korjauserät	395	-18 620	-4 120	-4 120	-3 120
Investointien rahavirta	-83 943	-34 288	-74 887	-61 233	-71 628
Investointimenot	-94 469	-83 396	-81 737	-66 883	-76 278
Rahoitusosuudet investointimenoihin	1 304	2 909	1 230	30	30
Pysyvien vast. hyöd. luovutustulot	9 222	46 199	5 620	5 620	4 620
Toiminnan ja investointien rahavirta	9 338	-8 812	-46 248	-25 067	-21 543
Rahoituksen rahavirta					
Antolainauksen muutokset	44 375	10 341	12 629	13 049	36 748
Antolainasaamisten lisäykset	0	-30 000	-26 500	-23 000	-11 000
Antolainasaamisten vähennykset	44 375	40 341	39 129	36 049	47 748
Lainakannan muutokset	31 919	-8 990	27 800	8 100	-14 000
Pitkäaikaisten lainojen lisäys	60 000	23 660	65 000	80 000	50 000
Pitkäaikaisten lainojen vähennys	-40 345	-32 650	-37 200	-71 900	-64 000
Lyhytaikaisten lainojen muutos	12 264	0	0	0	0
Muut maksuvalmiuden muutokset	-53 128	4 375	4 725	3 475	3 475
Rahoituksen rahavirta	23 166	5 726	45 154	24 624	26 223
Rahavarojen muutos	32 505	-3 086	-1 094	-443	4 680

Lisätietoja:

rahoituspäällikkö Päivi Väisänen, paivi.vaisanen@lahti.fi

rahoitussuunnittelija Saara Sburatura, saara.sburatura@lahti.fi

2. Strategia ja toiminnalliset tavoitteet

Strategiakokonaisuus

Talousarvion laadinnan lähtökohtana toimii kaupunginvaltuuston (kv 14.5.2018 § 53) hyväksymä Lahden kaupungin strategia. Strategiaassa kuvataan millaisella visiolla, lupauksilla ja tavoitteilla Lahden kaupungin tulevaisuutta rakennetaan. Strategian toteuttaminen varmistetaan talousarvioprosessissa. Strategisella suunnittelulla sidotaan päätökset ja toimenpiteet sekä talous- ja henkilöstösuunnittelu yhdeksi kokonaisuudeksi, osaksi pitkän aikavälin kehittämistä.

Strategisten lupauksen ja tavoitteiden toteutumista seurataan mittareilla (liite 4). Mittarit kertovat kehityksen suunnasta. Mittareilla ei voida suoraan mitata organisaation tuloksellisuutta, sillä mittareiden toteutumiseen vaikuttavat myös kaupunkikonsernin ulkopuoliset tekijät.

Lahden kaupungin strategia

A. ELINVOIMA

A. ELINVOIMAN MUUTOS 2022

Lahti tarjoaa kansainvälisesti kiinnostavan toimintaympäristön älykkäiden ja kestävien ratkaisujen kehittämiseen ja liiketoimintaan.

A1. Kasvamme yrittäjätavallisenä opiskelu-kaupunkina ja luomme vetovoimaisen ja hyvinvointia lisäävän työ- ja elinympäristön.

A2. Lisäämme työllisyyttä ennakkoluulottomalla yhteistyöllä.

A3. Luomme uusia työpaikkoja tarjoamalla kaupungin kehitysalustaksi yrityksille. Lisäämme alueen yhteistyötä innovaatio-toiminnan kärkiteemoissa (ympäristö, muotoilu, digitalisaatio ja liikunta).

A4. Kasvatamme keskustan elinvoimaa ja lisäämme asuinalueiden viihtyisyyttä. Edistämme kestävän kehityksen mukaista yhdyskuntarakennetta ja liikkumista.

A5. Vahvistamme Lahden liikunta-, kulttuuri- ja tapahtumatarjontaa.

A6. Haemme kasvua vesiosaamisesta ja kestävästä matkailusta. Vaalimme puhtaita vesistöjä ja luonnon monimuotoisuutta.

Elinvoiman strategiset tavoitteet

1. Lahti on 125 000 asukkaan kaupunki vuonna 2022 ja 150 000 asukkaan kaupunki vuonna 2030. (A1)
2. Jatko-opiskelupaikkojen houkuttelevuus ja määrä kasvavat. (A1)
3. Toisen asteen koulutuksen suorittaneiden osuus kasvaa. (A1)
4. Työllisyysaste nousee vuoden 2008 tasolle vuoteen 2022 mennessä ja on yli 75 % vuonna 2030. (A2)
5. Uusien yritysten määrä kasvaa. (A1, A3, A4, A6)
6. Yrittäjien tytyväisyys kunnan elinkeinopoliittikkaan kasvaa. (A1, A2, A3, A4)
7. Keskustan elinvoimaisuus kasvaa mitatusti. (A4)
8. Yhdyskuntarakenne kehittyy kestävästi. (A4)
9. Lahden asukasohjauksen kkh-päästöt ovat -70 % vuoden 1990 tasosta vuoteen 2030 mennessä. (A1, A3, A4)
10. Tapahtumien määrä kasvaa 3 % vuosittain. (A5)
11. Lähiluonnon virkistyskäyttömahdollisuudet kasvavat. Luonnon suojelun osuus kokonaispinta-alasta kasvaa. (A6)

ARVOT: Avoimesti, vastuullisesti, yhdessä

VISIO 2030

Lahti – rohkea ympäristökaupunki

"Kansainvälinen yliopistokaupunki ratkaisee tulevaisuuden haasteita. Lahdessa teemme rohkeita valintoja sujuvan arjen, hyvinvoinnin ja yrittämisen edistämiseksi."

B. UUDISTUMINEN

B. UUDISTUMISEN MUUTOS 2022

Lahti on moderni, innostava ja palveluva kaupunki. Kaupunki tunnetaan uudistuvasta ja kokeilevasta toiminnastaan.

- B1.** Kehitämme palveluiden asiakaslähtöisyyttä, saavutettavuutta ja esteettömyyttä.
- B2.** Kehitämme toimintaamme joustavasti kokeilemalla.
- B3.** Uudistamme kaupunkikonsernin toimintatapoja ja rakenteita.
- B4.** Kehitämme kaupungin palveluasennetta ja toimintakulttuuria Suomen yritysyhteisöksi.

Uudistumisen strategiset tavoitteet

1. Asukkaiden tytyväisyys kuntapalveluihin kasvaa. (B1)
2. Kaupungin tilatehokkuus kasvaa. (B1)
3. Toteutetut ja arvioidut strategiaa toteuttavat kokeilut. (B2)
4. Kaupungin tulorahoitus vuonna 2022 riittää kattamaan nettoinvestoinnit. (B3)
5. Yrittäjien tytyväisyys kunnan viestintään ja tiedottamiseen kasvaa. (B4)

C. YHTEISÖLLISYYS

C. YHTEISÖLLISYYDEN MUUTOS 2022

Lahti on lapsiyhteisöllinen hyvinvointikaupunki.

- C1.** Edistämme teoillamme lasten ja nuorten hyvää arkea.
- C2.** Teemme kaupungistamme tasa-arvoisen, suvaitsevaisen ja turvallisen. Kaikilla asukkailla on mahdollisuus osallistua yhteisön kehittämiseen.
- C3.** Kehitämme henkilöstön palvelu-osaamista, työssä oppimisen edellytyksiä ja työhyvinvointia.

Yhteisöllisyyden strategiset tavoitteet

1. Lapsivaikutuksia arvioidaan laajasti. (C1)
2. Yksinäisyyden kokemus vähenee. (C1, C2, C3)
3. Eri väestöryhmät ovat entistä terveempiä. (C1, C3)
4. Aktiivisesti osallistuvien asukkaiden määrä kasvaa. (C3)
5. Koettu turvallisuus lisääntyy. (C2, C3)
6. Kaupungin henkilöstön työhyvinvointi lisääntyy. (C4)
7. Työnantajamaine kehittyy myönteisesti. (C4)
8. Lasten osallisuutta lisätään kaupungin palvelujen suunnittelussa ja kehittämisessä sekä kaupungin kaikissa lapsia koskevissa toiminnoissa. (C1, C2, C3)
9. Varhaiskasvatuksen piirissä olevien yli 3-vuotiaiden lasten määrä nousee merkittävästi. (C1, C2)

Strategian kärkihankkeet 2022 (talousarvion toiminnalliset tavoitteet)

Kaupunginvaltuusto on hyväksynyt nykyisen kaupunkistrategian 14.5.2018. Keväällä 2020 koronatilanteen takia kaupungissa toteutettiin skenaariotyö, jossa tunnistettiin koronakriisin vaikutuksia sekä tärkeimpiä toimenpiteitä eri skenaarioissa. Skenaariotyöhön osallistui Lahden alueelta yli 100 asiantuntijaa. Skenaariotyön pohjalta määritettiin strategian kärkihankkeet vuodelle 2021. Vuoden 2022 kärkihankkeiden osalta kaupungin johtoryhmä teki päätökset 8.3.2021. Päätöksessä nojaututtiin jatkuvuuteen sekä skenaariotyön havaintoihin ja vuoden 2021 kärkien päätettiin pääpiirteittäin jatkuvan.

Vuoden 2022 kärkihankkeet:

1. Hiilineutraali ympäristökaupunki
2. Harrastustakuu ja arkiliikunta
3. Lahti opiskelu- ja tiedekaupunki
4. Teema: Yrittäjyyden ja työllisyyden edistäminen
5. Teema: Digitaalisuus ja palveluiden uudet tuotantotavat

Henkilöstö on osallistunut (11.3.–22.3.) kärkihankkeiden sisältöjen ideointiin ja 20.4.2021 johdon seminaarissa käsiteltiin palvelualueiden esityksiä ja kärkihankkeista rakennettiin mahdollisimman hyviä kokonaisuuksia. Viimeistellyt valtuuston nähden sitovat toiminnalliset tavoitteet, eli **strategian kärkihankkeiden toimenpiteet vuodelle 2022**, määritellään elokuussa 2021.

Aikataulu

11.08.2021 Palvelualueiden määräaika toimenpiteiden määrittelyä varten. Suunnittelupohja ja palautus tapahtuu palvelualueiden TEAMS-ympäristöissä [KOHA-linkki](#), [KYMP-linkki](#), [SIVI-linkki](#)

Lautakuntien ja jaostojen omat sitovat tavoitteet päätetään käyttösuunnitelmissa:

Omat lautakunta- ja jaostokohtaiset toiminnalliset tavoitteet johdetaan strategian kärkihankkeista. Nämä tavoitteet esitetään käyttösuunnitelmien yhteydessä ja raportointi toteutetaan puolivuositain lautakunnille ja jaostoille.

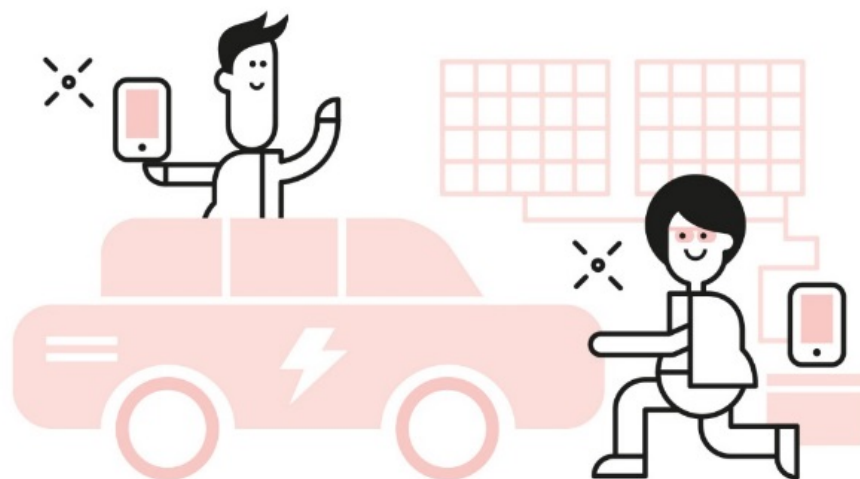
Toiminnallisten tavoitteiden raportointi

Kaupunkitasoisten sitovien tavoitteiden toteutumisen seuranta:

Raportointi toteutetaan talousraportoinnin yhteydessä puolivuositain. Jokaiselle sitovalle tavoitteelle nimetään vastuutahot palvelualueitasolla, jotka vastaavat tavoitteen edistämisestä. Sitovia tavoitteita seurataan kaupunkitasoisesti kaupungin strategiaryhmässä.

Lisätietoja:

Kärkihankemäärittely ja strategiatyön eteneminen
strategia-asiantuntija Olli Toivonen, olli.toivonen@lahti.fi



3. Henkilöstösuunnittelu

Henkilöstösuunnittelu sisältää henkilöresurssin määrällisen ja laadullisen tarkastelun. Suunnittelussa määritellään toiminnalliset ja taloudelliset tarpeet huomioiden tarvittavat henkilötyövuosien ja henkilöstökulujen varaukset sekä osaamistarpeet.

Henkilöstösuunnittelu pohjautuu palvelutarpeeseen sekä palvelutuotannon toteuttamiseen tarvittavaan henkilöstöresurssiin ja osamiseen. Suunnittelussa tulee etsiä aktiivisesti keinoja toiminnan tehostamiselle ja varata resurssia vain tarpeen mukaisesti. Huomiota tulee kiinnittää myös palveluiden ostojen kautta hankittaviin henkilöresursseihin.

Talouden tasapainotus vaatii systemaattista lomien ja muiden vapaiden suunnittelua, jonka avulla vähennetään kertynyttä lomapalkkavelkaa. Henkilöstöä kannustetaan lisäksi ottamaan palkattomia vapaita mahdollisuuksien mukaan.

Henkilöstön määrällinen suunnittelu

Henkilöstön määrä suunnitellaan henkilötyövuosina (HTV). Suunnittelussa käytettävä HTV tarkoittaa kokoaikaisen työntekijän palkallista henkilötyövuotta, josta on vähennetty mahdolliset palkattomat poissaolot ja osa-aikaisuus. Yksiköt ovat tehneet kehyslaskelmaa varten suunnitelmat henkilöstöpalvelujen erillisen ohjeen mukaisesti. Näiden perusteella on varattu tarvittavia määrärahoja kehukseen. Suunnitelmia tarkennetaan tarpeen mukaan talousarvion edetessä.

Tiettyjä henkilöstöön liittyviä menoja ja tuloja on avattu tarkemmin käyttötalouteen liittyvät erityisohjeet -kohdassa. Muita henkilöstöön liittyviä määrärahoja ei tule varata.

Varattujen henkilötyövuosien ja henkilöstökulujen toteutumista seurataan kuukausittain ja niihin kiinnitetään erityistä huomiota täyttölupamenettelyssä ja lisätalousarvioissa. Tilanteen muuttuessa voidaan myös joutua jättämään täyttämättä henkilöstösuunnitelmien mukaisia tehtäviä.

Henkilöstön osaamisen kehittäminen

Osaamisen kehittämisellä varaudutaan riittävään osaamiseen lähitulevaisuudessa ja muuttuviin osaamistarpeisiin pidemmällä aikajännteellä. Ennakoivalla osaamisen suunnittelulla parannetaan tuottavuutta ja kilpailukykyä sekä pidennetään työuria. Osaamisen kehittämisen avulla voidaan vahvistaa työntekijän työmarkkinakelpoisuutta, motivaatiota sekä lisätä työhyvinvointia ja parantaa työnantajamielikuvaa.

Osaamisen kehittämis- ja koulutussuunnitelman tekeminen vuodelle 2022 ohjeistetaan erikseen syys-lokakuun aikana.

Lisätietoja:

henkilöstöjohtaja Mira Keitaanranta, mira.keitaanranta@lahti.fi

henkilöstöpäällikkö Pekka Nikulainen, pekka.nikulainen@lahti.fi

4. Talousarviokirjan sisältö

Palvelualueet ja taseyksiköt laskevat ja esittävät toimintatuotot- ja toimintakuluarviot talousarviovuodelle 2022 sekä taloussuunnitelmavuosille 2023 ja 2024 edellä esitettyjen taulukoiden mukaisesti. Laskelmissa edellytetään huolellista paneutumista myös talousarviovuoden jälkeisten taloussuunnitelmavuosien valmisteluun ja laskentaan, jotta talouden vakauttamiselle saadaan realistiset pohjaluvut. Oleellista on huomioida tuotoissa ja kuluissa sellaiset toiminnalliset muutokset, jotka perustuvat tuleviin lainsäädännöllisiin velvoitteisiin tai väistämättä edessä oleviin volyymin muutoksiin. Suunnitelmakauden vuosien 2023–2024 tuotot ja kulut esitetään talousarviokirjassa samassa määräraha- ja tuloarviovuoden 2022 kanssa.

Sisältö

Palvelualueen osalta esitetään

- tuloslaskelma
- toiminnan kuvaus
- toimintaympäristö ja sen muutokset
- talouden tasapainottamisen toimenpiteet
- henkilöstösuunnitelma

Valtuustoon nähden sitovan vastuualueen osalta esitetään:

- sitova määräraha ja tuloarvio/toimintakate
- toiminnan kuvaus
- toimintaympäristö ja sen muutokset
- toiminnan painopistealueet
- toimintaa kuvaavat mittarit ja valtakunnalliset tuottavuusmittarit

Taseyksikön osalta esitetään

- tuloslaskelma
- rahoituslaskelma
- toiminnan kuvaus
- toimintaympäristö ja sen muutokset
- toiminnan painopistealueet
- talouden tasapainottamisen toimenpiteet
- toimintaa kuvaavat mittarit

Perustelutekstit

Talousarviokirjassa perustelutekstit esitetään palvelualue, sitovuus ja taseyksikkötasolla. Tekstien tulee olla tiiviitä. Ylipitkät perustelut joudutaan karsimaan.

- **Toiminnan kuvaus:**
Kuvataan tiivistetyssä muodossa toiminnan kuvaus.
- **Toimintaympäristö ja sen muutokset:**
Palvelualueiden ja taseyksiköiden osalta kuvataan lyhyesti toimintaympäristöä ja siinä suunnitelmakaudella tapahtuvia muutoksia. Valtuustoon nähden sitovan vastuualueen osalta kuvataan lyhyesti toimintaympäristöä ja siinä suunnitelmakaudella tapahtuvia muutoksia, sekä kirjoitetaan auki olennaiset määräraha- tai tuloarviomuutokset sitovan määrärahan osalta.
- **Toiminnan painopistealueet:**
Kuvataan toiminnan painopistealueet.
- **Talouden tasapainottamisen toimenpiteet**
Kuvataan yleisellä tasolla talouden tasapainottamisen toimenpiteet.
- **Toimintaa kuvaavat mittarit ja valtakunnalliset tuottavuusmittarit sekä toiminnan tunnusluvut:**
Taulukossa esitetään toimintaa kuvaavat mittarit ja valtakunnalliset tuottavuusmittarit niiden yksiköiden osalta, joilla niitä on. Tavoitteet määritellään numeerisina ja mitattavina arvoina. Tiedot esitetään kolmelta vuodelta. Toiminnan tunnusluvut esitetään talousarviokirjan liitteissä.

Perustelutekstien aikataulu ja toimitustapa

- 11.08.2021 Talousarvion perustelutekstit lautakunta ja jaostokäsittelyihin
- Tekstit tallennetaan TEAMS-ympäristöissä [KOHA-linkki](#), [KYMP-linkki](#), [SIVI-linkki](#)
- 02.09.2021 Lautakuntien ja jaostojen talousarvioehdotukset sähköpostiin taloussuunnittelu@lahti.fi

Palvelualueiden tekstien koonti:

Konsernihallinnon palvelualue, Maija Laine, maija.laine@lahti.fi

Sivistyksen palvelualue, Orvokki Ihalainen, orvokki.ihalainen@lahti.fi

Kaupunkiympäristön palvelualue, Minna Vilen, minna.vilen@lahti.fi

5. Käyttötalous

Käyttötalouden sitovuus

Talousarvio laaditaan kaupunginvaltuustoon nähden sitovaksi joko brutto- tai nettomääräisenä. Se jakaantuu tuloslaskelma- ja käyttö-talousosaan sekä investointi- ja rahoitusosaan. Taseyksiköt laativat omat tuloslaskelma-, investointi- ja rahoitusosat, joiden sitovuus on tilikauden yli-/alijäämä. Talousarviorakenne ja sitovuudet on esitetty seuraavassa taulukossa.

KÄYTTÖTALOUSOSA	SITOVATASO
Konsernihallinnon palvelualue	
Konsernipalvelut vastuualue	määräraha ja tuloarvio
Elinvoima ja työllisyyspalvelut vastuualue	
Elinvoimapalvelut	toimintakate
Työllisyyspalvelut	toimintakate
Tarkastustoimi	määräraha ja tuloarvio
Määrärahavaraus:	
Ostot hyvinvointiyhtymästä	määräraha
Käyttömaisyyden myyntivoitot/-tappiot	ei sitova
Taseyksikkö	
Lahden Tilakeskus	tilikauden ylijäämä(alijäämä) ilman käyttömaisuu-den myyntivoittoja ja -tappioita
Sivistyksen palvelualue	
Palvelualueen yhteiskustannukset	toimintakate
Lasten ja nuorten kasvu vastuualue	määräraha ja tuloarvio
Osallisuuden ja tiedon vastuualue	
Osaaminen	määräraha ja tuloarvio
Wellamo-opisto	toimintakate
Osallisuus	määräraha ja tuloarvio
Liikunta ja kulttuuri vastuualue	
Liikunta ja kulttuuri	määräraha ja tuloarvio
Kaupunginmuseo	toimintakate
Kansainväliset urheilutapahtumat	toimintakate
Taseyksikkö	
Lahden kaupunginorkesteri	tilikauden ylijäämä (alijäämä)
Lahden kaupunginteatteri	tilikauden ylijäämä (alijäämä)
Kaupunkiympäristön palvelualue	
Palvelualueen yhteiskustannukset	toimintakate
Maankäyttö ja aluehankkeet, Kunnallistekniikka sekä Rakennus- ja ympäristövalvonta vastuualueet yht.	määräraha ja tuloarvio
Joukkoliikenne	toimintakate

Sitovataso

- Sitova toimintakate= nettoperiaate tarkoittaa toimintatuottojen ja -kulujen erotusta eli toimintakatetta.
- Sitova määräraha ja tuloarvio= bruttoperiaate tarkoittaa toimintatuottojen ja -kulujen esittämistä talousarviossa ja -suunnitel-massa bruttomääräisinä eli tuottoja ei vähennetä kuluista.

Käyttötalous

Koko kaupungin kehys 2022

KOKO KAUPUNKI, 1 000 €	TP 2020	TA+LTA 2021	Muutos-%	Kehys 2022	Muutos-%	Kehys 2023	Muutos-%	Kehys 2024	Muutos-%
Toimintatuotot	152 808	171 138	11,9 %	156 209	-8,7 %	162 408	4,0 %	162 684	0,2 %
Valmistus omaan käyttöön	1 175	1 114	-5,2 %	1 114	0,0 %	1 114	0,0 %	1 114	0,0 %
Toimintakulut	822 220	857 369	4,2 %	873 947	1,9 %	885 990	1,4 %	898 466	1,4 %
TOIMINTAKATE	-668 237	-685 118	2,5 %	-716 624	4,6 %	-722 468	0,8 %	-734 668	1,7 %

Talouskehys sitoo palvelualueita toimintakatteen osalta.

KONSERNIHALLINNON PALVELUALUE (sis. Lahden Tilakeskus)

1 000 €	TP 2020	TA+LTA 2021	Muutos-%	Kehys 2022	Muutos-%	Kehys 2023	Muutos-%	Kehys 2024	Muutos-%
Toimintatuotot	83 312	97 476	17,0 %	82 808	-15,0 %	88 016	6,3 %	87 754	-0,3 %
Valmistus omaan käyttöön	727	600	-17,5 %	600	0,0 %	600	0,0 %	600	0,0 %
Toimintakulut	507 441	540 627	6,5 %	548 975	1,5 %	559 271	1,9 %	566 147	1,2 %
TOIMINTAKATE	-423 402	-442 550	4,5 %	-465 567	5,2 %	-470 655	1,1 %	-477 793	1,5 %

KONSERNIHALLINTO

1 000 €	TP 2020	TA+LTA 2021	Muutos-%	Kehys 2022	Muutos-%	Kehys 2023	Muutos-%	Kehys 2024	Muutos-%
Toimintatuotot	16 347	17 619	7,8 %	12 466	-29,3 %	12 700	1,9 %	11 987	-5,6 %
Toimintakulut	472 317	497 315	5,3 %	502 653	1,1 %	508 735	1,2 %	514 431	1,1 %
TOIMINTAKATE	-455 970	-479 696	5,2 %	-490 187	2,2 %	-496 035	1,2 %	-502 444	1,3 %

LAHDEN TILAKESKUS

1 000 €	TP 2020	TA+LTA 2021	Muutos-%	Kehys 2022	Muutos-%	Kehys 2023	Muutos-%	Kehys 2024	Muutos-%
Toimintatuotot	66 965	79 857	19,3 %	70 343	-11,9 %	75 317	7,1 %	75 767	0,6 %
Valmistus omaan käyttöön	727	600	-17,5 %	600	0,0 %	600	0,0 %	600	0,0 %
Toimintakulut	35 124	43 312	23,3 %	46 322	7,0 %	50 536	9,1 %	51 715	2,3 %
TOIMINTAKATE	32 568	37 146	14,1 %	24 620	-33,7 %	25 380	3,1 %	24 652	-2,9 %
TILIKAUDEN YLI/-ALIJÄÄMÄ	2 608	11 367	335,8 %	-1 618	-114,2 %	-3 036	87,7 %	-1 820	-40,1 %

SIVISTYKSEN PALVELUALUE (sis. kaupunginorkesteri ja kaupunginteatteri)

1 000 €	TP 2020	TA+LTA 2021	Muutos-%	Kehys 2022	Muutos-%	Kehys 2023	Muutos-%	Kehys 2024	Muutos-%
Toimintatuotot	28 907	30 586	5,8 %	30 294	-1,0 %	31 021	2,4 %	31 630	2,0 %
Toimintakulut	264 444	264 865	0,2 %	270 284	2,0 %	272 319	0,8 %	277 184	1,8 %
TOIMINTAKATE	-235 537	-234 280	-0,5 %	-239 990	2,4 %	-241 298	0,5 %	-245 554	1,8 %

KAUPUNKIYMPÄRISTÖN PALVELUALUE

1 000 €	TP 2020	TA+LTA 2021	Muutos-%	Kehys 2022	Muutos-%	Kehys 2023	Muutos-%	Kehys 2024	Muutos-%
Toimintatuotot	40 588	43 076	6,1 %	43 107	0,1 %	43 371	0,6 %	43 300	-0,2 %
Valmistus omaan käyttöön	448	514	14,7 %	514	0,0 %	514	0,0 %	514	0,0 %
Toimintakulut	50 343	51 878	3,0 %	54 688	5,4 %	54 400	-0,5 %	55 135	1,4 %
TOIMINTAKATE	-9 306	-8 288	-10,9 %	-11 068	33,5 %	-10 515	-5,0 %	-11 321	7,7 %

Käyttötalouteen liittyvät erityisohjeet

Talouden tasapainottamisen toimenpiteet

Lahden kaupunki valmisteli 30 kuukauden uudistumis- ja muutosohjelman vuoden 2021 talousarviovalmistelun yhteydessä. Ohjelma tähtää talouden tasapainon lisäksi toiminnan ja toimintamallien nopeaan uudistamiseen. Samalla pyritään varmistamaan tarvittavat resurssit Lahden elinvoiman ja kilpailukyyn varmistamiseksi. Ohjelma sisältää vuonna 2019 hyväksytyin Toiminnan ja talouden tasapaino-ohjelman toimenpiteet vuosille 2019–2022. Uudistumis- ja muutosohjelmalla tavoitellaan menojen rakenteellista alenemista yhteensä -26,353 milj. vuosien 2021–2023 aikana.

1 000 €	2021	Muutos ed. vuoteen 2022	Muutos ed. vuoteen 2023	Vaikutus talouden tasapainoon Yhteensä*
Konsernihallinnon palvelualue	-3 500	-1 064	-1 064	-5 628
Sivistyksen palvelualue	-4 462	-6 184	-5 707	-16 353
Kaupunkiympäristön palvelualue	-2 700	-836	-836	-4 372
	-10 662	-8 084	-7 607	-26 353

*Menojen rakenteellinen vuositaso korjaus suunnitelmakauden 2021–2023 lopussa

Uudistumis- ja muutosohjelman vuosien 2022–2023 osalta kaikkia toimenpiteitä ei ole vielä suunniteltu. Uudet toimenpiteet tulee suunnitella talousarviovalmistelun yhteydessä. Ohjelman kokonaissäästö tavoite vuosina 2021–2023 sitoo palvelualueita toimenpiteiden suunnittelussa. Mikäli vuoden 2021 toimenpiteet eivät kaikilta osin toteudu, tulee toteutumattoman säästön tilalle suunnitella korvaavia toimenpiteitä vuosille 2022–2023.

Säästöveloitteet kaupunkitasoisesti

Talouden tasapainottamisen toimenpiteet vuodelle 2022 ovat yhteensä -8,1 milj. euroa. Alla on esitetty vuoden 2022 säästöveloitteet. Talouden tasapainotus tulee hakea ensisijaisesti rakenteellisista muutoksista. Kertaluontoiset säästötoimenpiteet kohdistuvat vain kyseiselle vuodelle ja näin ollen niiden osuus on löydettävä jokaiselle vuodelle erikseen.

- Konsernihallinto sis. Tilakeskus -1,064 milj. euroa, jonka lisäksi mahdollinen vuodelta 2021 siirtyvä velvoite
- Sivistyksen palvelualue sis. Orkesteri ja teatteri -6,184 milj. euroa, jonka lisäksi mahdollinen vuodelta 2021 siirtyvä velvoite
- Kaupunkiympäristön palvelualue -0,836 milj. euroa, jonka lisäksi mahdollinen vuodelta 2021 siirtyvä velvoite

Palkat ja palkkiot

Palkankorotukset ja lomarahat varataan keskitetysti koko kaupungin osalta. Virka- ja työehtosopimusten mukaisia palkankorotuksia ei ole vielä sovittu vuosille 2022–2024, joten näille varataan edellisten vuosien keskimääräisten korotusten mukaisesti.

Yksiköt varaavat tarvittavat määrärahat luottamushenkilöiden palkkioihin, kokouspalkkioihin ja asiantuntijapalkkioihin sekä korvauksiin.

Henkilösivukulut

Henkilösivukulut varataan keskitetysti alla olevien prosenttien mukaisesti:

Henkilöstösivukulut	2022	2023	2024
Palkkaperusteinen eläkemaksu JuEL	16,73 %	16,73 %	16,73 %
Palkkaperusteinen eläkemaksu VaEL	17,19 %	17,19 %	17,19 %
Sairausvakuutusmaksu	1,42 %	1,42 %	1,42 %
Työttömyysvakuutusmaksu	1,90 %	1,90 %	1,90 %
Taloudellisen tuen maksu	0,03 %	0,03 %	0,03 %
Tapaturmavakuutusmaksu	0,35 %	0,35 %	0,35 %

Eläkemenoperusteinen maksu

Eläkemenoperusteisiin maksuihin varataan alla olevan taulukon mukaiset määrärahat keskitetysti koko kaupungin osalta konsernipalveluihin.

Eläkemenoperusteinen maksu	TA + LTA 2021	Kehys 2022	Kehys 2023	Kehys 2024
Konsemipalvelut	15 105 600	12 000 000	12 000 000	12 000 000

Vanhan eläkesäännön mukaiset eläkkeet

Vanhoihin eläkkeisiin varataan alla olevan taulukon mukaiset määrärahat.

Vanhat eläkkeet	TA + LTA 2021	Kehys 2022	Kehys 2023	Kehys 2024
Konsemipalvelut (sisältää eläkevastuuvarauksen purun)	-170 200	-195 700	-225 100	-258 900
Perusopetus	230 100	195 600	166 300	141 300

Henkilöstön osaamisen kehittäminen

Yksiköt varaavat henkilöstön ammatillisen ja alakohtaisen osaamisen kehittämiseen sekä ylläpitämiseen tarvittavia määrärahoja. Henkilöstöpalveluihin varataan keskitetysti tarjottaviin koulutuksiin (mm. johtamisen ja esimiestyön kehittäminen, Eduhousen koulutusportaali) ja omaehtoisen koulutuksen tukeen tarvittavat määrärahat.

Henkilöstön työhyvinvointi ja yhteisöllisyys

Yksiköiden varattavat määrärahat

- Palkitsemiseen palkitsemisohjeen mukaisesti
- Työhyvinvoinnin ja yhteisöllisyyden lisäämiseen 50 euroa/henkilö vuodessa

Keskitetysti kaupunkitasoisena varattavat määrärahat

- Kulttuuri- ja liikuntaetuu (e-passi) 50 euroa/henkilö vuodessa henkilöstöpalveluihin
- Lahen Bileisiin 50 euroa/henkilö vuodessa kaupunkitasoisiin yhteiskustannuksiin
- Henkilöstön polkupyörien kevythuolto henkilöstöpalveluihin (henkilöstöetu)
- Työsuhdematkalippuun tarvittavat määrärahat joukkoliikenteeseen (henkilöstöetu)

Henkilöstön matkustaminen

Yksiköt varaavat henkilöstön matkustamiseen tarvittavat määrärahat. Matkustamiseen liittyviä kustannuksia pitää pyrkiä vähentämään ja suosimaan etäkokouksia ja -koulutuksia.

Henkilöstömenoihin liittyvien korvausten varaaminen

- Yksiköt varaavat ulkopuolisella rahoituksella palkattavia henkilötyövuosia vastaavat määrärahat
- Henkilöstöpalveluihin varataan keskitetysti työterveyden ja koulutusten osalta saatavat korvaukset
- Joukkoliikenteeseen varataan keskitetysti työsuhdematkalipun osalta saatavat korvaukset

Lisätietoja:

henkilöstöjohtaja Mira Keitaanranta, mira.keitaanranta@lahti.fi
henkilöstöpäällikkö Pekka Nikulainen, pekka.nikulainen@lahti.fi

Sisäiset erät

Sisäiset vuokrat

- Sisäiset vuokrat budjetoidaan Lahden Tilakeskuksen ilmoituksen mukaisesti (tila- ja pääomavuokrat budjetoidaan omille tiloilleen), jotta sisäiset erät täsmäävät
- Kehysneuvotteluissa sovittiin sisäisten vuokrien yleishintatason korotukseksi 0,5 prosenttia
- Lisäksi huomioidaan uudet rakennukset ja sovitut tilajärjestelyt
- Lisäksi siirrytään vihreän sähkön ja kaukolämmön käyttöön, lisävuokravaikutus on noin 110 000 euroa ja 0,2 prosenttia
- Mahdolliset vuokramuutokset tulee varmistaa Lahden Tilakeskuksen kanssa
- Lahden Tilakeskus toimittaa sisäisistä vuokrista arviot 18.6.2021 mennessä ja tiedosto tallennetaan palvelualueiden TEAMS-ympäristöihin.

Muut sisäiset erät

- Budjetointia tehdessä tulee varmistaa, että sisäiset erät täsmäävät kaupunkitasoisesti eli varmistettava, että vastapuoli budjetoit vastaavan menon tai tulon.

Lisätietoja:

Sisäiset vuokrat: kiinteistötaloussuunnittelija Jorma Lehikko, jorma.lehikko@lahti.fi

Muut sisäiset erät: taloussuunnittelu@lahti.fi

Jäsenmaksut

- Määräraha on kohdennettu Konsernihallinnon palvelualueelle.
- Uuden yhdistyksen tai yhteisön jäseneksi liittymisestä tulee toimittaa tieto tai toimielimen päätös taloussuunnittelu@lahti.fi.
- Jäsenmaksut luetellaan tarkemmin Konsernihallinnon palvelualueen käyttösuunnitelmassa.

Lisätietoja:

taloussuunnittelu@lahti.fi

Projektitoiminta

- Projektien toteuttamisessa noudatetaan Lahden projektimallin linjauksia, joista tarkempi ohjeistus löytyy intran Yhteiset palvelut kohdasta Projektien tuki: <https://lahti.sharepoint.com/sites/lahti-intra/yhteiset-palvelut/projektity-n-tuki/>
- Palvelualueiden ja kaupungin johtoryhmät antavat projekteille aloitusluvan ja sulkevat projektit.
- Kaupungilla on käytössä projektisalkkuohjelma, jonka avulla hallinnoidaan ja seurataan projektimallissa sovittujen käytäntöjen mukaisesti kaupungin projekteja.
- Projektien toteuttamiseen suositellaan haettavaksi kansallista ja kansainvälistä rahoitusta. Projektin omistajan vastuulla on, että ulkopuolista rahoitusta saavien projektien maksatushakemukset ja raportoinnit toteutetaan rahoituksen myöntäjän aikataulun ja ohjeistuksen mukaisesti.
- Projekteihin liittyvät viralliset asiakirjat (lähtevät ja saapuvat) viedään Dynasty asianhallintajärjestelmään.

Lisätietoja:

kehittämisjohtaja Sari Alm, sari.alm@lahti.fi

Poistot

- Käsitellään talousarviokirjassa palvelualueiden osalta määrärahan ulkopuolisena eränä.
- Taseyksiköiden osalta poistot sisältyvät sitovaan määrärahaan.
- Poistojen laskemisessa käytetään laadintaohjeen liitteestä 3 löytyvää poistosuunnitelmaa.
- Pääsääntöisesti aktivoitujen investointien poistolaskenta alkaa hankintakuukautta seuraavan kuukauden alusta.
- Julkinen käyttöomaisuus aktivoidaan kesäkuussa eli tammikuun-kesäkuun kustannuksista poistot alkavat heinäkuussa ja sen jälkeen muodostuvista kustannuksista poistot alkavat kuukausittain

Poistot, 1 000 €	TA+LTA 2021	Kehys 2022	Kehys 2023	Kehys 2024
Konsernihallinnon palvelualue	500	685	1 550	1 550
Lahden Tilakeskus	21 355	21 815	23 220	21 355
Sivistyksen palvelualue	2 884	3 963	4 463	4 463
Kaupunkiympäristön palvelualue	25 414	25 346	25 846	25 846
Poistot yhteensä	50 153	51 808	55 078	53 214

Lisätietoja:

taloussuunnittelu@lahti.fi

ICT kustannukset

Palvelualueiden ICT-määrärahalla tulee kattaa alla olevan listan mukaiset hankinnat. Lisäksi palvelualueiden ja taseyksiköiden on kriittisesti tarkastettava järjestelmien ja hankintojen tarpeellisuutta. Palvelualueiden ICT-kehitysryhmät käyvät ICT-käyttötalouden budjettiesitykset syksyn aikana läpi.

Palvelualueille ja taseyksiköille budjetoidaan

Käyttötalouteen liittyvät ICT kustannukset, kuten tietojärjestelmiin liittyvät ylläpito- ja käyttöpalvelumenot, käyttöoikeusmaksut sekä työasemiin, mobiililaitteisiin ja toimiston perus ICT-infraan liittyvät hankinta- ja palvelumaksut.

Palvelualueiden tulee huomioida omassa käyttötalousarviossaan seuraavat kustannuserät:

- AV- ja esitystekniikkaan liittyvän laitteiston hankinta ja ylläpito
- Mobiili- ja tablettipäätelaitteiden hankinta- ja käyttökulut mukaan lukien mahdolliset huoltokulut
- Puhelinliikenteestä ja puhelinliittymien (4G liittymät) datakäytöstä aiheutuvat kulut
- Tulostuslaitteista aiheutuvat kulut ja palvelumaksut
- Työasemien leasingkustannukset mukaan lukien mahdolliset lunastus- ja huoltomenot
- Työasemiin ja tukipalveluihin liittyvät kustannukset mukaan lukien erillisveloitettavat palvelut ja muutoshallinta ja käyttäjäperusteiset leasing maksut (Microsoft 365 lisenssit)
- Palvelualueen vastuulla olevien tietojärjestelmien ylläpito-, käyttö- ja tukikulut sekä palvelualueen käyttämien ulkopuolisten verkkopalvelujen palvelumaksut.
- Vakiokokoonpanoon kuulumattomien ohjelmistojen lisenssikulut
- Laitteisiin ja tietojärjestelmiin liittyvät koulutuskulut
- Mahdolliset pääkäyttäjäkoulutukset.
- Uusien toimipisteiden perustamisiin liittyvät tietoliikenneyhteyksien rakentamiskustannukset.
- Sivistyksen palvelualue budjetoi opetusympäristön resurssipohjaiset tukipalvelut.

Alla olevat ICT-kustannukset on keskitetty Konsernihallinnon palvelualueelle

- Perus ICT-palveluihin liittyvät keskitetyt palvelut kuten konesalin yhteisen alustan kiinteät maksut sekä palvelupäällikkömaksut.
- Kiinteät tietoliikenne-, lankapuhelinliittymät ja langattomat laajakaistayhteydet sekä domain-nimien ylläpitokulut.

ICT kustannusten budjetointia tarkennetaan johtamisen parantamiseksi. ICT budjetti pyritään jakamaan seuraaviin kokonaisuuksiin: tietojärjestelmäkustannukset, lisenssikustannukset, perustietotekniikkakustannukset, ICT laitekustannukset ja tietoliikennekustannukset. Kustannusten toteumaa seurataan palveluyksiköittäin jo kuluvaan vuoden aikana em. tasoilla.

Lisätietoja:

tietohallintojohtaja Marko Monni, marko.monni@lahti.fi

It-kontrolleri Juha Lautala, juha.lautala@lahti.fi

Talousarvion tunnuslukujen laskennassa käytettävät asukasluvut

Laadintaohjeen liitteestä 2. löytyy Lahden väestöennuste vuosille 2020–2025. Trendiennusteen mukaan väestönkasvu on keskimäärin 0,25 % vuodessa. Väestöennuste hahmottaa Lahden väestönkehitystä ikäryhmittäin koko kunnan tasolla. Talousarviokirjassa esitetyissä tunnusluvuissa käytetään alla olevia asukaslukuja.

<u>Vuosi</u>	<u>Asukasluku</u>
2020	119 984
2021	120 456
2022	120 753
2023	121 022
2024	121 268
2025	121 497

Lisätietoja:

suunnittelija Katja Karevaara, katja.karevaara@lahti.fi

6. Investoinnit

Talousarviokirjan investointiosassa esitetään investointimenot ja -tulot. Vuoden 2022 investointikehyksen sitova taso on bruttoinvestoinnit 81,7 milj. euroa. Investointien osalta on huomioita tarvittava määrärahavaraus poistotasoon käyttötalouden puolelle.

INVESTOINTIOSA	SITOVATASO
Kaupunginvaltuustoon nähden sitovat	
Kiinteä omaisuus	investointisuunnitelman bruttomenot
Talonrakennusinvestoinnit	investointisuunnitelman bruttomenot
Julkinen käyttöomaisuus	investointisuunnitelman bruttomenot
Irtain omaisuus	investointisuunnitelman bruttomenot
Arvopaperit ja osuudet	investointisuunnitelman bruttomenot
Kaupunginhallitukseen nähden sitovat	
Kiinteistöjen ostot	hankeryhmän bruttomenot
Konsernihallinnon palvelualue	irtaimen omaisuuden bruttomenot
Sivistyksen palvelualue	irtaimen omaisuuden bruttomenot
Kaupunkiympäristön palvelualue	irtaimen omaisuuden bruttomenot
Lahden Tilakeskus	irtaimen omaisuuden bruttomenot
Lahden kaupunginorkesteri	irtaimen omaisuuden bruttomenot
Lahden kaupunginteatteri	irtaimen omaisuuden bruttomenot

Talousarviokehityksen yhteydessä ei oteta sitovaa kantaa yksittäisiin investointihankkeisiin, jotka tarkentuvat syksyllä talousarvion valmistelun yhteydessä.

Kiinteä omaisuus

Kiinteä omaisuus investointeihin varataan määräraha maanhankintaan, jota yhdyskuntarakentamiseen tarvitaan.

Kiinteä omaisuus	TP 2020	TA+LTA 2021	Kehys 2022	Kehys 2023	Kehys 2024	Kehys 2025	Kehys 2026
1 000 €							
Menot	2 078	6 747	2 500	2 500	2 500	2 500	2 500
Tulot	6 253	8 120	4 120	4 120	3 120	3 120	3 120
Netto	4 175	1 373	1 620	1 620	620	620	620

Talonrakennusinvestoinnit

Talonrakennus investointeihin varataan määräraha tilahankkeisiin.

Talonrakennusinvestoinnit	TP 2020	TA+LTA 2021	Kehys 2022	Kehys 2023	Kehys 2024	Kehys 2025	Kehys 2026
1 000 €							
Menot	47 524	40 677	41 473	30 148	41 132	34 938	34 526
Tulot	33	40 488	1 530	1 530	1 530	1 530	1 530
Netto	-47 491	-189	-39 943	-28 618	-39 602	-33 408	-32 996

Talousarviokirjassa talonrakennusinvestoinnit esitellään

- Perusparannukset
- Korvausinvestoinnit
- Uusinvestoinnit
- Keskenäiset hankkeet
- Rakennusten myynti (ei valtuustoon nähden sitova)

Tilahanke-ehdotuksia tehtäessä on otettava huomioon erityisesti seuraavaa:

- Selvitetään ensin toiminnan järjestämismahdollisuudet kokonaan ilman uusia tilajärjestelyjä ja sen jälkeen olemassa olevien kaupungin tilojen käyttömahdollisuus yhdessä Lahden Tilakeskuksen kanssa. Uudisrakennushankkeiden kohdalla on selvitettävä niiden vaikutukset käyttötalouteen vuositasolla.
- Palvelualueet ja konsernihallinto valmistelevat tilahanke-ehdotuksensa Tilakeskuksen kanssa.
- Tilakeskus valmistelee ehdotuksen investointihankkeista talousarviovuodelle sekä taloussuunnitelmavuosille.
- Investointiehdotuksen ottaminen talousarvioon edellyttää yleensä hankkeen sisällymistä voimassa olevaan taloussuunnitelmaan tai erillistä kaupunginvaltuuston toteuttamis päätöstä.

Julkinen käyttöomaisuus

Julkisen käyttöomaisuuden käytöstä päätetään käyttösuunnitelman yhteydessä.

Julkinen käyttöomaisuus

1 000 €	TP 2020	TA+LTA 2021	Kehys 2022	Kehys 2023	Kehys 2024	Kehys 2025	Kehys 2026
Menot	35 496	27 192	29 404	25 410	25 456	25 456	25 456
Tulot	1 271	500	1 200	0	0	0	0
Netto	-34 225	-26 692	-28 204	-25 410	-25 456	-25 456	-25 456

Talousarviokirjassa julkisen käyttöomaisuuden investoinnit esitellään hankeryhmittäin

- Kadunrakennus
- Satamat
- Ulkovalaistus
- Liikennevalot
- Liikuntarakentaminen
- Viheralueiden rakentaminen
- Elinvoimapanostus

Arvopaperit ja osuudet

Arvopaperihin ja osuuden investointeihin varataan määräraha elinkeinopoliittisten hankkeiden edellyttämiin omarahoitusosuuksiin ja konserniyhtiöiden osakepääomien mahdollisiin korotuksiin.

Arvopaperit ja osuudet

1 000 €	TP 2020	TA+LTA 2021	Kehys 2022	Kehys 2023	Kehys 2024	Kehys 2025	Kehys 2026
Menot	3 501	500	500	500	500	500	500
Tulot	2 977	0	0	0	0	0	0
Netto	-524	-500	-500	-500	-500	-500	-500

Talousarviokirjassa arvopaperit ja osuudet esitellään kohteittain, jos ne ovat tiedossa.

Irtain omaisuus

Irtain omaisuus investointeihin varataan määräraha ICT-investointeihin ja ensikertaiseen kalustamiseen, mikäli hankinnan arvo yli 10 000 euroa.

Irtain omaisuus

1 000 €	TP 2020	TA+LTA 2021	Kehys 2022	Kehys 2023	Kehys 2024	Kehys 2025	Kehys 2026
Menot	5 870	8 280	7 860	8 325	6 690	3 400	3 400
Tulot	0	0	0	0	0	0	0
Netto	-5 870	-8 280	-7 860	-8 325	-6 690	-3 400	-3 400
Konsemihallinnon palvelualue			2 020	3 020	2 020	1 520	1 520
Lahden Tilakeskus			150	150	150	150	150
Sivistyksen palvelualue			5 490	4 955	4 320	1 530	1 530
Kaupunkiympäristön palvelualue			200	200	200	200	200
Irtaimen omaisuuden menot yhteensä			7 860	8 325	6 690	3 400	3 400

Talousarviokirjassa irtain omaisuus ryhmitellään käyttötalouden palvelualuejaon mukaisesti

ICT-investoinnit budjetoidaan Konsernihallinnon irtaimen omaisuuden investointeihin. Palvelualueet kokoavat ja kuvaavat vuonna 2022 toteutettavaksi aiotut ICT-investointien kehityssuunnitelmat Thinking Portfolio projektisalkkuun erillisen ohjeistuksen mukaan:

https://lahti.sharepoint.com/sites/lahti-intra/yhteiset-palvelut/tietohallinnon_palvelut/icthankinnat/Sivut/default.aspx

Vuonna 2022 toteutettavat ICT-investointia edellyttävät projektit tuodaan vuoden 2021 aikana ICT kehitysryhmiin käsiteltäväksi, jossa kehitysehdotusten tavoitteet, sisältö, vaikutukset ja tuottavuus arvioidaan yhteisen menetelmän mukaan. Kehitysryhmiin jalostettava investointiesitys pitää sisällään ylätasen kuvauksen kehitysesityksestä, suunnitellun aikataulun, liitännät muihin järjestelmiin ja projekteihin sekä prosessitasen kuvauksen. Investoinnista on esitettävä kustannus-hyötylaskelma sekä erityisesti hankinnan perustelu erillisen ohjeen mukaan.

Kehitysryhmät kokoavat investointiesitykset, jotka käsitellään ja asetetaan prioriteettijärjestykseen tietohallinnon ja kehitysryhmien puheenjohtajien kanssa. Tämän jälkeen tietohallintojohtaja tekee yhteisen investointiesityksen talousarvioon.

Lisätietoja ICT-investointien osalta:

tietohallintojohtaja Marko Monni, marko.monni@lahti.fi

7. LIITTEET

Liite 1. Taloutta ohjaava säännöstö

Kuntalaki

Kunnan ja kuntayhtymän taloutta koskevat säännökset on koottu kuntalain (410/2015) 110–120 pykäliin. Valtuusto vastaa kunnan toiminnasta ja taloudesta (Kuntalaki 14 §). Talousarvion valmistelusta vastaa kunnanhallitus sekä kukin toimielin omalla tehtäväalueellaan (Kuntalaki 39 §).

Talousarviossa ja -suunnitelmassa hyväksytään kunnan ja kuntakonsernin toiminnan talouden tavoitteet. Talousarvio ja -suunnitelma on laadittava siten, että ne toteuttavat kuntastrategiaa ja edellytykset kunnan tehtävien hoitamiseen turvataan. Taloussuunnitelman on oltava tasapainossa tai ylijäämäinen. Kunnan taseeseen kertynyt alijäämä tulee kattaa enintään neljän vuoden kuluessa tilinpäätöksen vahvistamista seuraavan vuoden alusta lukien. Kunnan tulee taloussuunnitelmassa päättää yksilöidyistä toimenpiteistä, joilla alijäämä mainittuna ajanjaksona katetaan (Kuntalaki 110 §).

Kuntajaoston ohjeet

Kunnan tulee noudattaa kuntajaoston ohjeita. Kuntajaoston yleisohjeita ja lausuntoja saa Kuntaliitosta sekä Kuntaliiton internet-sivulta.

Kirjanpitolautakunnan kuntajaoston voimassa olevat yleisohjeet kunnille ja kuntayhtymille:

1. Yleisohje kunnan ja kuntayhtymän tilinpäätöksen ja toimintakertomuksen laatimisesta (2019)
2. Yleisohje kunnan ja kuntayhtymän tilinpäätöksen liitetiedoista (2019)
3. Yleisohje kunnan ja kuntayhtymän tuloslaskelman laatimisesta (2018)
4. Yleisohje ympäristöasioiden kirjaamisesta ja esittämisestä kunnan ja kuntayhtymän tilinpäätöksessä (2018)
5. Yleisohje kunnan ja kuntayhtymän rahoituslaskelman laatimisesta (2018)
6. Yleisohje kunnan ja kuntayhtymän eriytetyn liiketoiminnan kirjanpidosta ja tilinpäätöksestä (2017)
7. Yleisohje kunnan ja kuntayhtymän suunnitelman mukaisista poistoista (2016)
8. Yleisohje kunnan ja kuntayhtymän taseen laatimisesta (2016)
9. Yleisohje kunnan ja kuntayhtymän konsernitilinpäätöksen laatimisesta (2015)

Julkisen hallinnon suositus (JHS)

JHS 199 Kuntien ja kuntayhtymien talousarvio ja -suunnitelma suosituksella edistetään uuden kuntalain kunnille tuomaa velvoitetta julkaista talousarvio- ja taloussuunnitelmätiedot yleisessä tietoverkossa sekä varmistetaan osaltaan tiedon julkaisu yhdenmukaisessa formaatissa tiedon jatkohyödyntämistä varten.

Liite 2. Lahden väestöennuste

Oheisessa taulukossa esitetään Lahden kaupungin väestöennusteohjelmalla laadittu trendinmukainen väestöennuste vuoteen 2025, jossa vuoden 2020 tiedot ovat lopullisia (Tilastokeskus). Ennuste hahmottaa Lahden väestökehitystä ikäryhmittäin koko kunnan tasolla vuosina 2020–2025, sekä väestön vuosittaista % -muutosta vuosiin 2022, 2023 ja 2025. Trendiennusteen mukaan väestönkasvu on ennustekaudella 0,25 % vuodessa.

	LAHTI TRENDIENNUSTE 2020–2025						%/vuosi	%/vuosi	%/vuosi
	2020	2021	2022	2023	2024	2025	2020–2022	2020–2023	2020–2025
YHT.	119 984	120 456	120 753	121 022	121 268	121 497	0,32	0,29	0,25
0–6 v.	7 257	7 222	7 106	7 004	6 923	6 866	-1,04	-1,16	-1,08
7–12 v.	7 441	7 380	7 326	7 237	7 132	7 003	-0,77	-0,91	-1,18
13–15 v.	3 724	3 775	3 829	3 884	3 920	3 945	1,41	1,43	1,19
16–18 v.	3 857	3 827	3 865	3 917	3 979	4 046	0,10	0,52	0,98
19–64 v.	67 864	67 971	67 872	67 830	67 792	67 750	0,01	-0,02	-0,03
65–74 v.	16 900	16 655	16 373	15 958	15 582	15 247	-1,56	-1,86	-1,96
75–84 v.	9 539	10 183	10 788	11 421	11 991	12 579	6,55	6,58	6,37
85+ v.	3 402	3 443	3 594	3 771	3 949	4 061	2,82	3,62	3,87

Lisätietoja:

suunnittelija Katja Karevaara, katja.karevaara@lahti.fi

Liite 3. Poistosuunnitelma ja erityisperustellut kohteet

	Lahden kaupungin poistosuunnitelma 31.12.2012 asti	Lahden kaupungin poistosuunnitelma 1.1.2013–31.12.2015 ellei poikkeuslupaa haettu	Nastolan kunnan poistosuunnitelma 31.12.2015 asti	Poistosuunnitelma 1.1.2016 aikaa hankitulle käyttöomaisuudelle ellei poikkeuslupaa haettu	%
Käyttöomaisuus					
Aineettomat hyödykkeet					
Kehittämismenot	-	2	-	2	50 %
Aineettomat oikeudet	5	5	5	5	20 %
Liikearvo	-	2	-	2	50 %
Muut pitkävaikutteiset menot	5	2	3	2	50 %
Atk-ohjelmistot					
Muut	3	2	-	2	50 %
Aineelliset hyödykkeet					
Maa- ja vesialueet					
Rakennukset ja rakennelmat					
Hallinto- ja laitosrakennukset	30	20	30	20	5 %
Tehdas- ja tuotantorakennukset	20	20	20	20	5 %
Taloussrakennukset	7	10	15	10	10 %
Vapaa-ajan rakennukset	25	20	20	20	5 %
Asuinrakennukset	40	30	30	30	3,30 %
Kiinteät rakenteet ja laitteet	20	15	Menojäännös 15 %	15	6,70 %
Kadut, tiet, torit ja puistot					
Sillat, laiturit ja uimalat	20	10	Menojäännös 15 %	10	10 %
Muut maa- ja vesirakenteet	30	15	Menojäännös 10 %	15	6,70 %
Vedenjakeluverkosto	-	-	Menojäännös 8 %	30	3,30 %
Viemäriverkko	-	-	Menojäännös 8 %	30	3,30 %
Sähköjohdot, muuntoasemat, ulkova- laistuslaitteet	10	15	-	15	6,70 %
Muut putki- ja kaapeliverkot	-	-	Menojäännös 20 %	15	6,70 %
Sähkö-, vesi- yms. laitojen laitosko- neet ja laitteet	-	-	Menojäännös 20 %	10	10 %
Liikenteen ohjauslaitteet	10	10	-	10	10 %
Muut kiinteät koneet, laitteet ja raken- teet	15	10	-	10	10 %
Rakennusten peruskorjaukset	Taloudellinen pitoaika lask. investointikohtaisesti	Taloudellinen pitoaika lask. investointikohtaisesti	-	Taloudellinen pitoaika lask. investointikohtaisesti	
Koneet ja kalusto	5	4	5	4	25 %
Muut kuljetusvälineet					
Muut liikkuvat työkonet	5	5	5	5	20 %
Muut raskaat koneet	10	10	-	10	10 %
Muut kevyet koneet	10	5	-	5	20 %
Sairaala-, terveydenhuolto- yms. lait- teet	10	5	5	5	20 %
Atk-laitteet	3-5vuotta	3	3	3	33,30 %
Muut laitteet ja kalusteet	3-15vuotta	3	3	3	33,30 %
Muut aineelliset hyödykkeet					
Luonnonvarat	käytön mukainen poisto ei poistoaikaa	käytön mukainen poisto ei poistoaikaa	käytön mukainen poisto ei poistoaikaa	käytön mukainen poisto ei poistoaikaa	
Arvo- ja taide-esineet					
Ennakkomaksut ja keskenkäiset hankinnat	ei poistoaikaa	ei poistoaikaa	-	ei poistoaikaa	
Pysyvien vastaavien sijoitukset					
Osakkeet ja osuudet	ei poistoaikaa	-	ei poistoaikaa	ei poistoaikaa	-

Pienet käyttöomaisuushankinnat, joiden hankintameno on alle 10 000 euroa (alv 0 %), kirjataan vuosikuluiksi.

POISTOSUUNNITELMASTA ERITYISPERUSTELLUT KOHTEET	rakennettu		poisto aika
	/ hankittu	valmis	
ERITYISPERUSTELTAVAT KOHTEET (kv. 16.12.2013)			
Laitos- ja hallintorakennuksia, joiden poisto aika olisi enintään 30 vuotta (360 kk)			
Näiden rakennusten taloudellinen pito aika on yli 30 vuotta			
Arvokkaat kulttuurirakennukset			
Suojelukohteita, joita pidetään aina toimintakuntoisina, pitkä käyttöikä			
Vanha sähkölaitos, Kirkkokatu 21	1907	pp valmis 1/2013	360
Koulurakennukset			
Kariston koulu ja päiväkot	2010	laajennus 7/2013	360
Lahden lyseon lukio	1928	pp A-osa 7/2013	360
Vapaa-ajan rakennukset, joiden poisto aika olisi enintään 25 vuotta (300 kk)			
Näiden kohteiden taloudellinen pito aika on yli 25 vuotta			
Liikuntarakennukset			
Mukkulan jalkapallohalli	2013	uudisrakennus 5/2013	300
Mukkulan pukusuojarakennus	2013	uudisrakennus 12/2013	300
Muut maa- ja vesirakenteet, virkistys- ja urheilualueet, poisto aika enintään 30 vuotta (360 kk)			
Rakenteilla on pitkä käyttöikä, rakentaminen ja perusparantaminen vaativat huomattavat investoinnit			
HS97 mäki	1977	pp valmis 12/2013	360
HS97 mäen hissi ja valmentajalava	2013	uudisrakennus 2/2013	360
Muut pitkävaikutteiset menot, joiden poisto aika olisi enintään 7 vuotta (84 kk)			
Toiminnanohjausjärjestelmän käyttö aika on pidempi kuin useimpien perustietojärjestelmien.			
SAP-strategia pitää sisällään pitkän käyttöikä ja laajennettavuuden periaatteen			
SAP, ERP- toiminnanohjausjärjestelmä	2013		84
ERITYISPERUSTELTAVAT KOHTEET (kh. 8.9.2014)			
Laitos- ja hallintorakennuksia, joiden poisto aika olisi enintään 30 vuotta (360 kk)			
Näiden rakennusten taloudellinen pito aika on yli 30 vuotta			
Koulurakennukset			
Nykyaikaiset uudet tai uudistetut koulurakennukset, tiukentuneet rakentamismääräykset			
Lahden Lyseon lukio	1928	laajennus peruskourjaus B-osa ja uudisrakennus C-osa	360
Kärpäsen koulu	1966	pp 2-vaihe 8/2014	360
ERITYISPERUSTELTAVAT KOHTEET (kh. 9.2.2015)			
Laitos- ja hallintorakennuksia, joiden poisto aika olisi enintään 30 vuotta (360 kk)			
Näiden rakennusten taloudellinen pito aika on yli 30 vuotta			
Koulurakennukset			
Nykyaikaiset uudet tai uudistetut koulurakennukset, tiukentuneet rakentamismääräykset			
Sipurin päiväkot	2014	uudisrakennus	360
Riihelän päiväkot	2014	uudisrakennus	360
ERITYISPERUSTELTAVAT KOHTEET (kh. 7.9.2015)			
Laitos- ja hallintorakennuksia, joiden poisto aika olisi enintään 30 vuotta (360 kk)			
Näiden rakennusten taloudellinen pito aika on yli 30 vuotta			
Koulurakennukset			
Nykyaikaiset uudet tai uudistetut koulurakennukset, tiukentuneet rakentamismääräykset			
Liipolan monitoimitalo	2014	uudisrakennus	360
Jalkarannan monitoimitalo	2015	uudisrakennus	360
ERITYISPERUSTELTAVAT KOHTEET (kh. 21.12.2015)			
Kaupungin henkilöstöjärjestelmän SAP-HR käyttöikä on pidempi kuin uudempien perushenkilöstöjärjestelmien			
SAP-HR	2015		84
ERITYISPERUSTELTAVAT KOHTEET (kh. 4.9.2017)			
Erityisperusteltu 25 vuoden (300 kk) poisto aika			
Peruskorjatun rakennuksen taloudellinen pito aika on yli 25 vuotta			
Pääterveysasemn vaihe 1 (J-K-A -osat)		pp J-K-A osat 8/2017	300
Erityisperusteltu 30 vuoden (360 kk) poisto aika			
Länsiharjun koulun laajennusosan uudisrakennus	2017	uudisrakennus 8/2017	360
ERITYISPERUSTELTAVAT KOHTEET (kh. 1.4.2019)			
Erityisperusteltu 25 vuoden (300 kk) poisto aika			
Peruskorjatun rakennuksen taloudellinen pito aika on yli 25 vuotta			
Pääterveysasemn vaihe 2 (A-G -osat)		pp A-G-osat 3/2019	300
ERITYISPERUSTELTAVAT KOHTEET (kh. 4.5.2020)			
Erityisperusteltu 30 vuoden (360 kk) poisto aika			
Uudisrakennuksen taloudellinen pito aika on yli 30 vuotta			
Lähteen monitoimitalo	2020	uudisrakennus 4/2020	360
ERITYISPERUSTELTAVAT KOHTEET (kv. 14.12.2020)			
Erityisperusteltu 20 vuoden poisto aika (240 kk)			
Osallistumismenot muiden omaisuuteen			
Lahden eteläisen kehätie (vt 12)	2020		240

* huom. rakennusten osalta pidennetty poisto aika koskee vain luettelossa mainittuja rakennuksen osia.

Liite 4. Strategisten mittareiden toteutuminen tilinpäätöksessä 2020

Lahden kaupunginvaltuusto hyväksyi kokouksessaan 14.5.2018 Lahden kaupungin päivitetyn strategian. Strategian perustavoitteiden toteutumista seurataan strategisilla mittareilla, jotka kuvaavat kehityksen suuntaa yleisellä tasolla. Strategiset mittarit eivät suoraan kuvaa organisaation oman toiminnan vaikuttavuutta, sillä mittareiden toteutumiseen vaikuttavat myös kaupunkikonsernin ulkopuoliset tekijät. Oman toiminnan strategialähtöisyys varmistetaan kytkemällä talousarvio, sekä siihen kirjattavat toiminnalliset tavoitteet kiinteästi kaupungin strategiaan. Toiminnallisten tavoitteiden seuranta tehdään puolivuositain. Strategisten mittareiden raportoinnissa esitetään otsikon alla mittarin kehityssuunta. Vihreä nuoli kertoo kehityksen olleen suotuisaa, punainen nuoli viestii negatiivisesta kehityksestä ja keltainen nuoli tarkoittaa lähes tasaista kehitystä tai sitä, että vertailuvuosia ei vielä ole. Ohessa on kuvattuna strategisten mittareiden sisältöä, lähteitä ja tiedon saatavuutta.

A. Elinvoiman strategisten tavoitteiden mittaaminen

1. Lahti on 125 000 asukkaan kaupunki vuonna 2022 ja 150 000 asukkaan kaupunki vuonna 2030. (A1)

Väestön kasvu (%)

- Toteutuma: 2015: 0,08 %, 2016: 0,6 %, 2017: 0,10 %, 2018: 0,32 %, 2019: -0,11 %, 2020: 0,18 % (ennakko)
- Lähde: Tilastokeskus, väestötilasto
- Kuvaus: Väestön lukumäärä 31.12.
- Tiedon päivitys: vuosittain, ennakkotieto kuukausittain

16 - 29-vuotiaiden osuus väestöstä (%)

- Toteutuma: 2015: 17,6 %, 2016: 17,6 %, 2017: 17,4 %, 2018: 17,4 %, 2019: 17,0 %
- Lähde: Tilastokeskus, väestötilasto
- Kuvaus: 16 - 29 vuotiaiden osuus väestöstä 31.12.
- Tiedon päivitys: vuosittain

2. Jatko-opiskelupaikkojen houkuttelevuus ja määrä kasvavat (A1)

Jatko-opintopaikkojen houkuttavuus

- Toteutuma: Ensisijaiset hakijat/aloituspaiikat yhteishaussa: Ammatillinen ja lukiokoulutus 2016: 1,08; 2017: 1,06; 2018: 1,03; 2019: 1,03; 2020: 1,10
Lahden ammattikorkeakoulu 2016: 4,3, 2017: 3,45, 2018: 3,17, 2019: 4,04, 2020: 4,04
- Lähde: Vipunen tietokanta, Lahden ammattikorkeakoulun tilasto
- Kuvaus: Yhteishaussa ensisijaisesti opiskelupaikkaa hakeneiden määrän suhde tarjolla oleviin aloituspaikkoihin.
- Tiedon päivitys: vuosittain

Jatko-opintopaikkojen määrä

- Toteutuma: Aloituspaikkojen määrä yhteishaussa: Ammatillinen ja lukiokoulutus 2016: 2 777, 2017: 2 599, 2018: 2 359, 2019: 2 134, 2020: 1 933
Lahden ammattikorkeakoulu 2016: 1 058, 2017: 1 172, 2018: 1 265, 2019: 1 315, 2020: 1 425
LUT: 2016: 36, 2017: 0, 2018: 63, 2019: 141, 2020: 210
- Lähde: Vipunen tietokanta, Lahden ammattikorkeakoulun tilasto
- Kuvaus: Tarjolla olevien aloituspaikkojen määrä
- Tiedon päivitys: vuosittain

3. Toisen asteen koulutuksen suorittaneiden osuus kasvaa

Ilman 2. asteen koulutusta olevien 20–24 vuotiaiden osuus ja osuuden muutos verrokkikaupunkeihin

- 20-24 vuotiaiden osuus / osuuden muutos edellisvuoteen:
- 2014: Lahti 20,8 % / -0,9 %, Tampere 13,6 % / -0,6 %, Kuopio 13,0 % / -0,2 %, Kotka 25,2 % / -0,5 %
- 2015: Lahti 21,1 % / +0,2 %, Tampere 13,6 % / 0,0 %, Kuopio 12,2 % / -0,8 %, Kotka 24,0 % / -1,2 %
- 2016: Lahti 21,4 % / +0,3 %, Tampere 13,2 % / -0,4 %, Kuopio 11,8 % / -0,4 %, Kotka 23,7 % / -0,3 %
- 2017: Lahti 21,7 % / +0,3 %, Tampere 12,7 % / -0,5 %, Kuopio 11,4 % / -0,4 %, Kotka 22,0 % / -1,7 %
- 2018: Lahti 20,9 % / -0,8 %, Tampere 11,9 % / -0,8 %, Kuopio 11 % / -0,4 %, Kotka 20,1 % / -1,9 %
- 2019: Lahti 21,8 % / +0,9 %, Tampere 12,1 % / +0,2 %, Kuopio 11,9 % / +0,9 %, Kotka 21,2 % / +1,2 %
- Lähde: Tilastokeskus
- Kuvaus: Ilman 2. asteen koulutusta olevien 20–24-vuotiaiden osuus ja osuuden muutos verrokkikaupunkeihin (Tampere, Kuopio ja Kotka)
- Tiedon päivitys: vuosittain

4. Työllisyysaste nousee vuoden 2008 tasolle vuoteen 2022 mennessä ja on yli 75 % vuonna 2030. (A2)

Työllisyysaste (%)

- Toteutuma: 2015: 64,2 %; 2016: 65,2 %; 2017: 66,5 %; 2018: 67,8 %; 2019: 69,8 %; 2020: 66,8 %
- Lähde: TEM ja Tilastokeskus (elokuu)
- Kuvaus: 18–64-vuotiaiden työllisten osuus saman ikäisestä väestöstä
- Tiedon päivitys: vuosittain

Nuorisotyöttömyysaste (%)

- Toteutuma: 2015: 22,9 %, 2016: 20,9 %, 2017: 19,8 %, 2018: 19,1 %, 2019: 18,5 %, 2020: 23,2 %
- Lähde: Tilastokeskus (joulukuu)
- Kuvaus: Alle 25-vuotiaiden työttömien työnhakijoiden %-osuus alle 25-vuotiaasta työvoimasta
- Tiedon päivitys: kuukausittain

Työttömyysaste (%)

- Toteutuma: 2015: 18,8 %, 2016: 17,5 %, 2017: 15,9 %, 2018: 14,3 %, 2019: 13,6 %, 2020: 18,3 %
- Lähde: TEM ja Tilastokeskus (joulukuu)
- Kuvaus: Työttömien osuuden prosentteina työvoimasta
- Tiedon päivitys: kuukausittain

5. Uusien yritysten määrä kasvaa. (A1, A3, A4)

Uusien yritysten määrä

- Toteutuma: 2016 Q3: 435, 2017 Q3: 438, 2018 Q3: 508, 2019 Q3: 511, 2020 Q3: 538 (Ei vielä Q4)
- 2016: 545, 2017: 540, 2018: 649, 2019: 672,
- Lähde: Tilastokeskus
- Kuvaus: Ajanjakson aikana toimintansa aloittaneet yritykset, jotka ovat liiketoiminnasta tai kiinteistön käyttöoikeuden luovutuksesta arvonlisäverovelvollisia tai toimivat työnantajina. Tarkastelun ulkopuolelle jäävät säätiöt, aatteelliset yhdistykset, julkiset viranomaiset ja uskonnolliset yhteisöt. Tilastoon sisältyvät valtion liikelaitokset mutta eivät kuntien liikelaitokset.
- Tiedon päivitys: vuosittain, neljännesvuosittain

6. Yrittäjien tyytyväisyys kunnan elinkeinopolitiikkaan kasvaa. (A1, A2, A3, A4)

Kokonaisarvosana kunnan elinkeinopolitiikasta

- Toteutuma: 2014: 6,5; 2016: 6,4; 2018: 6,2; 2020: 6,76 (arvosana 2,84 muunnettu 1-5 asteikosta kouluarvosanaksi)
- Lähde: Elinkeinopoliittinen mittaristo (ELPO)-kysely, Suomen Yrittäjät
- Kuvaus: Suomen Yrittäjien jäsenkunnan verkkokyselyyn selvitetty näkemykset kuntien elinkeinopolitiikasta sekä kuntien ja yrittäjien yhteistyön kehittymisestä.
- Tiedon päivitys: joka toinen vuosi

7. Keskustan elinvoimaisuus kasvaa mitatusti. (A4)

Keskustan elinvoimalaskenta

- Toteutuma:
 - Liiketilöiden määrä: 2016: 788; 2017: 804; 2018: 807; 2019: 810; 2020: 814 kpl
 - Kuumien yritysten lkm. 2016: 376; 2017: 387; 2018: 378; 2019:370; 2020:368 kpl
 - Vapaina olevien liikekiinteistöjen lkm. 2016:108; 2017:98; 2018: 98, 2019:96; 2020: 83kpl
 - Elinvoimaluku: 2016: 2,68; 2017: 2,78; 2018: 2,68; 2019: 2,636; 2020:2,742
- Lähde: Elävät kaupunkikeskustat ry:n Elinvoimalaskenta
- Kuvaus: Vuosittain seurataan rajatun elinvoimaisen keskusta-alueen rajauksen sisäältä a) liiketilöiden kokonaismäärää b) lauantaisin satunnaisten asiakkaiden saavutettavissa olevien keskustan kuluttajapalveluiden ja -kaupan liikkeiden määrää sekä ravintoloiden ja kahviloiden määrää = kuumat yritykset. c) vapaina olevien liikekiinteistöjen määrää sekä d) Elinvoimalukua, joka saadaan kaavasta (kuumat yritykset - vapaina olevat liiketilat) / asukasmäärä *1 000.
- Tiedon päivitys: vuosittain

8. Yhdyskuntarakenne kehittyi kestävästi. (A4)

Asukkaiden osuus kestävästä liikkumisesta vyöhykkeillä taajama-alueilla, % asukkaista

- Toteutuma: 2017: 78 %, 2018: 77,9 %, 2019: 77,9 %
- Lähde: Elinympäristön tietopalvelu Liiteri (SYKE), raportoidaan myös yleiskaavan seurannassa
- Kuvaus: Taajama-alueella asuvien asukkaiden osuus (%) keskustan jalankulku- ja reunavyöhykkeellä, alakeskuksen jalankulkyöhykkeellä, intensiivisellä joukkoliikennevyöhykkeellä ja joukkoliikennevyöhykkeellä.
- Tiedon päivitys: Vuoden välein.

9. Lahden asukaskohtaiset khk-päästöt ovat -80 % vuoden 1990 tasosta vuoteen 2025 mennessä. (A1, A3)

Kasvihuonekaasupäästöjen määrän kehitys

- Toteutuma: 2013: asukasta kohti lasketut khk-päästöt Lahti -17 %, Nastola -18 % vuoden 1990 tasosta; 2016: Lahti - 37 %, 2017: Lahti - 47 % vuoden 1990 tasosta 2019: Lahti - 63 % vuoden 1990 tasosta
- Lähde: Kasvener-laskentamalli ja CO2-raportti
- Kuvaus: Laskentamalli selvittää, kuinka paljon kunnan alueen energiankäytöstä, teollisuus- ja maataloustoiminnasta sekä jätteiden ja jätevesien käsittelystä syntyy vuoden aikana kasvihuonekaasupäästöjä. Laskenta noudattaa IPCC:n laskentaperiaatteita.
- Tiedon päivitys: noin kahden vuoden välein

10. Tapahtumien määrä kasvaa 3 % vuosittain. (A5, A6)

Tapahtumien määrä

- Toteutuma: Tieteelliset kongressit (kpl/osallis.)
Jyväskylä: 2017 (68/4565), 2018 (46/4784), 2019 (51/3736)
Kuopio: 2017 (17/1364), 2018 (33/1991), 2019 (35/2101)
Oulu: 2017 (45/3666), 2018 (43/4316), 2019 (34/2804)
Lahti: 2017 (17/900), 2018 (12/1729), 2019 (19/2323)
- Lähde: Päijät-Hämeen matkailu- ja tapahtumastrategia 2025 - Visit Lahti
- Kuvaus: Kansainvälisten kokousten kongressitiedot saadaan Visit Finlandilta. Muiden tapahtumien laskentaan luodaan kaupungille oma laskentamenetelmä. Uuden laskentamenetelmän käyttöönotto on viivästynyt tapahtumasuunnitelman päivitystyön viivästyisestä.
- Tiedon päivitys: vuosittain

11. Lähiluonnon virkistyskäyttömahdollisuudet kasvavat. Luonnonsuojelualueiden osuus kokonaispinta-alasta kasvaa.

Alueen vesistöjen kunto

- Toteutuma: 2014 11 %, 2020: 21 % järvien pinta-alasta ekologialta tilaltaan hyvässä tai erinomaisessa luokassa
- Lähde: Lahden seudun ympäristökatsaus, tarkkailuraportit, vesienhoidon toimenpideohjelma
- Kuvaus: Kuvaus: Vesistöjen tilaa seurataan tarkkailuohjelman mukaisesti. Lahdessa oli vuonna 2020 kaupungin omassa tarkkailussa 16 järveä.
- Tiedon päivitys: kerran valtuustokaudessa; 6-vuosittain

Merkittävien virkistysreittien määrä

- Toteutuma: 2018: 761 km
- Lähde: Kaupunkiympäristön palvelualue
- Kuvaus: Merkittävien virkistysreittien määrä kilometreinä
- Tiedon päivitys: kerran valtuustokaudessa

Rauhoitettujen alueiden osuus kokonaispinta-alasta

- Toteutuma: 2016 1,8 % 2017 1,8 % 2018: Pinta-alasta 1,9 % 2019: Pinta-alasta 1,9 % 2020: Pinta-alasta 1,9 %
- Lähde: Lahden seudun ympäristökatsaus
- Kuvaus: Pinta-alaan suhteutettu rauhoitettujen alueiden osuus.
- Tiedon päivitys: vuosittain

B. Uudistumisen strategisten tavoitteiden mittaaminen

1. Asukkaiden tyytyväisyys kuntapalveluihin kasvaa. (B1)

Palvelutyytyväisyys kuntapalveluihin

- Toteutuma: 2015: 3,55; 2017: 3,46 2020:3,64
- Lähde: Kaupunki- ja kuntapalvelut -tutkimus (KAPA) Uusi KAPA-tutkimus tehdään syksyllä 2020.
- Kuvaus: Laaja asuinkuntaindeksi, yleinen palvelutyytyväisyys, asteikko 1–5, keskiarvo 54 palvelusta, vastaajina 18–79 -vuotiaat, satunnaisotos
- Tiedon päivitys: 2. vuoden välein

2. Kaupungin tilatehokkuus kasvaa (B1)

Tilatehokkuuden mittari

- Toteutuma: Koulukiinteistöt: 2019: 13,9 htm2/oppilas (koko maa: 13,6 htm2/oppilas)
Päiväkodit: 2019: 11,3 htm2/lapsi (koko maa: 11,2 htm2/lapsi)
- Lähde: Tilakeskus ja Kiinteistötalouden instituutti (KTI)
- Kuvaus: Huoneistoala / oppilas kouluissa ja huoneistoala / lapsi päiväkodeissa. Nämä tilatehokkuuden mittarit on kehittänyt Kiinteistötalouden instituutti yhdessä kuntien kanssa vuonna 2019.
- Tiedon päivitys: kahden vuoden välein

3. Toteutetut ja arvioidut strategiaa toteuttavat kokeilut. (B2)

Strategiaa toteuttavat kokeilut

- Toteutuma: 2018: Toteutetut 2, arvioidut 0, käynnissä 8 kokeilua. 2019: Toteutetut 3, arvioidut 1, käynnissä 3 kokeilua
2020: Toteutetut 2, arvioidut 2, käynnissä 5
- Lähde: Projektisalkku
- Kuvaus: Lukumäärä perustuu Lahden kaupungin projektisalkussa oleviin toteutuneisiin ja arvioituihin projekteihin, jotka on määritelty kokeiluiksi.
- Tiedon päivitys: vuosittain

Esimieheni kannustaa kokeilemaan ja etsimään sujuvampia toimintatapoja

- Toteutuma: 2018: 3,93 2020 3,79
- Lähde: Lahden kaupungin työhyvinvointikysely
- Kuvaus: Perustuu työhyvinvointikyselyn kysymykseen "Esimieheni kannustaa kokeilemaan ja etsimään sujuvampia toimintatapoja. Arviointiasteikko 1 = pitää erittäin huonosti paikkaansa, 2 = pitää huonosti paikkaansa, 3 = pitää jossain määrin paikkaansa, 4 = pitää hyvin paikkaansa, 5 = pitää erittäin hyvin paikkaansa.
- Tiedon päivitys: joka toinen vuosi

4. Kaupungin tulorahoitus vuonna 2022 riittää kattamaan nettoinvestoinnit. (B3)

Investointien tulorahoituksen osuus

- Toteutuma: 2016: 61,3 %; 2017: 89,9 %; 2018: 39,0 %; 2019: 24,3 %, 2020: 99,7 %
- Lähde: tilinpäätös (kh toimialan toiminnallinen tavoite)
- Kuvaus: =100*vuosikate/investointien omahankintameno
- Tiedon päivitys: vuosittain tilinpäätöksen yhteydessä

5. Yrittäjien tyytyväisyys kunnan viestintään ja tiedottamiseen kasvaa. (B4)

Kunnan viestintä ja tiedottaminen,

- Toteutuma: 2016: 6,6 (koko maa 7,5, Päijät-Häme 7,2)
2018: 6,3 (koko maa 6,8, Päijät-Häme 6,7)
2020: -0,12 (koko maa +0,01, Päijät-Häme -0,13)
- Lähde: Kuntabarometri 2020 (ennen Elinkeinopoliittinen mittaristokysely), Suomen Yrittäjät
- Kuvaus: Suomen Yrittäjien jäsenkunnan verkkokyselynä selvitetty näkemys kuntien elinkeinopolitiikasta sekä kuntien ja yrittäjien yhteistyön kehittymisestä. Kuntabarometrissä ilmoitetaan kehityksen suunta 5-portaisessa asteikossa.
- Tiedon päivitys: joka toinen vuosi

C. Yhteisöllisyyden strategisten tavoitteiden mittaaminen

1. Lapsivaikutuksia arvioidaan laajasti. (C1)

Lapsivaikutusten arviointi

- Toteutuma: Lapsivaikutusten arviointia on toteutettu, mutta sitä ei ole vielä dokumentoitu systemaattisesti päätösesityksiin. Lapsivaikutusten arviointi on osa kuntalaisvaikutusten ennakoarviointia, joka jatkossa dokumentoidaan kaupungin uudistettuun asianhallintajärjestelmään, joka otettiin käyttöön 1/2021
- Lähde: Sivistyksen palvelualue & Konsernihallinto
- Kuvaus: Lapsivaikutusten arviointimalli on integroitu osaksi Kuntaliiton suosituksen mukaista vaikutusten ennakoarviointia. Arviointi sisällytetään osaksi päätöksentekoprosessia ja se dokumentoidaan kaupungin asianhallintajärjestelmään.
- Tiedon päivitys: vuosittain

2. Yksinäisyyden kokemus vähenee. (C1, C2, C3)

Ei yhtään läheistä ystävää, perusopetus 8. ja 9. lk %, lukio 1. ja 2. vuosi, %, ammatillinen oppilaitos, %

- Toteutuma:
 - perusopetus 8. ja 9. lk 2013: 7,6 %, 2017: 6,9 %, 2019: 8,8 %
 - lukio 1. ja 2. vuosi 2013: 7 %, 2017: 7,8 %, 2019: 7,7 %
 - ammatillinen oppilaitos 2013: 7,6 %, 2017: 4,1 %, 2019: 7,9 %
- Lähde: Kouluterveyskysely
- Kuvaus: THL:n kouluterveyskysely toteutetaan parittomina vuosina koko maassa. Oppilaat vastaavat kyselyyn koulupäivän aikana opettajan valvonnassa. Kysely on vapaaehtoinen ja nimetön.
- Tiedon päivitys: joka toinen vuosi

Itsensä yksinäiseksi tuntevien osuus (%), 65 vuotta täyttäneet

- Toteutuma: 2013: 6,9 %; 2014: 11,5 %; 2015: 12 %
2018: 7,2 %
- Lähde: ATH-kysely (2017 lähtien FinSote-tutkimus) tai oma kysely
- Kuvaus: Kansallisen terveys-, hyvinvointi- ja palvelututkimus FinSoten avulla seurataan väestön hyvinvoinnissa ja terveydessä tapahtuneita muutoksia eri väestöryhmissä ja alueittain. Vastaava kysymys voidaan sisällyttää muihin kaupungin toteuttamiin tai osallistumiin kyselyihin.
- Tiedon päivitys: joka toinen vuosi

2. Eri väestöryhmät ovat entistä terveempiä. (C1, C3)

Ikävakioitu sairastavuusindeksi

- Toteutuma: 2016: 101,0; 2017: 100,0; 2018: 99,9
Lähde: Kela/Terveyspuntari
- Kuvaus: indeksin avulla pyritään havainnollistamaan sitä, miten tervettä tai sairasta alueen väestö on suhteessa koko maan väestön keskiarvoon (= 100). Luku on laskettu ikävakiotuna. Sairastavuusindeksi perustuu kolmeen tilastomuuttajaan: kuolleisuuteen, työkyvyttömyyseläkkeellä olevien osuuteen työikäisistä (16–64-vuotiaat) sekä lääkkeiden ja ravintovalmisteiden korvaus-oikeuksien haltijoiden osuuteen väestöstä. Niistä kukin on suhteutettu maan väestön keskiarvoon. Sairastavuusindeksi on näiden kolmen osaindeksin keskiarvo.
- Tiedon päivitys: vuosittain

Kokee terveydentilansa keskinkertaiseksi tai huonoksi, perusopetus 8. ja 9. lk, %, lukio 1. ja 2. vuosi, %, ammatillinen oppilaitos, %

- Toteutuma:
 - perusopetus 8. ja 9. lk 2013: 15, %, 2017: 16,6 %, 2019: 19,6 %
 - lukio 1. ja 2. vuosi 2013: 16,4 %, 2017: 20,8 %, 2019: 22,4 %
 - ammatillinen oppilaitos 2013: 22,6 %, 2017: 29,2 %, 2019: 23,1 %.
- Lähde: Kouluterveyskysely
- Kuvaus: THL:n kouluterveyskysely toteutetaan parittomina vuosina koko maassa. Oppilaat vastaavat kyselyyn koulupäivän aikana opettajan valvonnassa. Kysely on vapaaehtoinen ja nimetön.
- Tiedon päivitys: joka toinen vuosi

Koettu terveydentila on hyvä tai melko hyvä (%) vastaajista

- Toteutuma: 2017: 63 %, 2020: 66 %
- Lähde: Kaupunki- ja kuntapalvelut – tutkimus (KAPA) täydennettyä kaupungin kysymyksillä tai oma/muu kysely
- Tiedon päivitys: kahden vuoden välein

3. Aktiivisesti osallistuvien asukkaiden määrä kasvaa. (C3)

Aktiivisesti yhteisöjen toimintaan osallistuvat (%)

- Toteutuma: 2018: 25,3 %
- Lähde: Kansallinen terveys-, hyvinvointi- ja palvelututkimus Fin-Sote
- Kuvaus: Osuus 18–79-vuotiaista, jotka osallistuvat aktiivisesti jonkin kerhon, järjestön, yhdistyksen, harrastusryhmän tai hengellisen tai henkisen yhteisön toimintaan (esimerkiksi urheiluseura, asukastoiminta, puolue, kuoro, seurakunta)
- Tiedon päivitys: joka toinen vuosi

4. Koettu turvallisuus lisääntyy. (C2, C3)

Turvallinen olo koulussa 3–10 lk. (%)

- Toteutuma: 2016: 90,3 % 2018: 90,5 % 2020: 79,8 %
- Lähde: Perusopetuksen arviointikysely
- Kuvaus: Oppilaille esitettiin väite ”Minulla on turvallinen olo koulussa” arviointiasteikolla 4 = ”Olen eri mieltä”, 10 = Olen samaa mieltä. Prosenttilukema kertoo osuuden vastaajista, jotka vastasivat arvon 8–10.
- Tiedon päivitys: kahden vuoden välein.

Koulukiusattuna vähintään kerran viikossa perusopetus 4. ja 5. lk, %, perusopetus 8. ja 9. lk, %, lukio 1. ja 2. vuosi, %, ammatillinen oppilaitos, %

- Toteutuma:
 - perusopetus 4. ja 5. lk 2017: 6,7 %, 2019: 7,4 %
 - perusopetus 8. ja 9. lk 2013: 8,3 %, 2017: 5,4 %, 2019: 4,7 %
 - lukio 1. ja 2. vuosi 2013: 1,4 %, 2017: 0,7 %, 2019: 0,7 %
 - ammatillinen oppilaitos 2013: 5,1 %, 2017: 3,1 %, 2019: 3,7 %.
- Lähde: Kouluterveyskysely
- Kuvaus: THL:n kouluterveyskysely toteutetaan parittomina vuosina koko maassa. Oppilaat vastaavat kyselyyn koulupäivän aikana opettajan valvonnassa. Kysely on vapaaehtoinen ja nimetön.
- Tiedon päivitys: joka toinen vuosi

Vanhemman liiallinen alkoholinkäyttö aiheuttanut haittaa perusopetus 4. ja 5. lk, %, perusopetus 8. ja 9. lk, %, lukion 1. ja 2. vuosi, %, ammatillinen oppilaitos, %

- Toteutuma:
 - perusopetus 4. ja 5. lk 2017: 1,7 %, 2019: 2,3 %
 - perusopetus 8. ja 9. lk 2017: 4,9 %, 2019: 5,0 %
 - lukio 1. ja 2. vuosi 2017: 7,7 %, 2019: 6,6 %
 - ammatillinen oppilaitos 2017: 10,4 %, 2019: 7,9 %
- Lähde: Kouluterveyskysely
- Kuvaus: THL:n kouluterveyskysely toteutetaan parittomina vuosina koko maassa. Oppilaat vastaavat kyselyyn koulupäivän aikana opettajan valvonnassa. Kysely on vapaaehtoinen ja nimetön.
- Tiedon päivitys: joka toinen vuosi

5. Kaupungin henkilöstön työhyvinvointi lisääntyy. (C4)

Työhyvinvointikysely: Psykososiaalista kuormitusta mittavien väitämien kokonaiskeskiarvo

- Toteutuma: 2020: 3,33 (arviointiasteikko yhdestä viiteen)
- Lähde: Lahden kaupungin työhyvinvointikysely
- Kuvaus: Yhteenvedoindikaattori työhyvinvointikyselyn tuloksista koko henkilöstön osalta. Mittari uudistui tuoreimmassa työhyvinvointikyselyssä.
- Tiedon päivitys: joka toinen vuosi

6. Työnantajamaine kehitty myönteisesti. (C4)

Työhyvinvointikysely, Suositteluindeksi NPS

- Toteutuma: 2018: - 15.01 ja 2020: -9,04
- Lähde: Lahden kaupungin työhyvinvointikysely
- Kuvaus: Perustuu työhyvinvointikyselyn kysymykseen ”Kuinka todennäköisesti suosittelisit Lahden kaupunkia työpaikkana perheenjäsenellesi tai ystävällesi?”. Arviointiasteikko 0=Erittäin epätodennäköisesti, 10=Erittäin todennäköisesti. Suosittelemysvastaajat jaetaan kolmeen osaan: suosittelevat (arvo 9–10), neutraalit (arvo 7–8), arvostelijat (arvo 0–6). Suosittelemysindeksi NPS = Suosittelevat % - Arvostelijat %.
- Tiedon päivitys: joka toinen vuosi

7. Lasten osallisuutta lisätään kaupungin palvelujen suunnittelussa ja kehittämisessä sekä kaupungin kaikissa lapsia koskevissa toiminnoissa. (C1, C2, C3)

Nuorilla on mahdollisuus vaikuttaa itseään koskeviin asioihin 3–10 lk. (%)

- Toteutuma: 2016: 85,3 % 2018: 87,5 % 2020: 73,8 %
- Lähde: Perusopetuksen arviointikysely
- Kuvaus: Oppilaille esitettiin väite ”Minulla on mahdollisuus vaikuttaa itseäni koskeviin asioihin.” arviointiasteikolla 4 = ”Olen eri mieltä”, 10 = Olen samaa mieltä. Prosenttilukema kertoo osuuden vastaajista, jotka vastasivat arvon 8–10.
- Tiedon päivitys: kahden vuoden välein.

8. Varhaiskasvatuksen piirissä olevien yli 3-vuotiaiden lasten määrä nousee merkittävästi. (C1, C2)

Varhaiskasvatuksen piirissä olevien yli 3-vuotiaiden lukumäärä

- Toteutuma kunnallisessa varhaiskasvatuksessa (toukokuun tilanne):
Neljävuotiaat: 2016: 854, 2017: 716, 2018: 713, 2019: 859, 2020: 819
Viisivuotiaat: 2016: 849, 2017: 884, 2018: 778, 2019: 930, 2020: 914