

Lähtettäjä: [Karu-Hanski Tiina](#)
Vastaanottaja: [Kirjaamo Lahti](#)
Aihe: Lyp:n lausunto asemakaavamuutoksen luonnoksesta A-2746, Nastola, Ylhäistentie 4
Päivämäärä: 13. elokuuta 2018 15:10:39

Lahden ympäristöpalveluilla ei ole lausuttavaa asemakaavan muutosluonnoksen A-2746 (Ylhäistentie 4) johdosta.

*Tiina Karu-Hanski
ympäristönsuojelusihteri
Rakennus- ja ympäristövalvonnan vastuualue
Lahden ympäristöpalvelut*

Suunnitteluinsinööri
Riina Puusaari
Kaupunkisuunnittelu
Lahden kaupunkiympäristö
Askonkatu 2
15100 Lahti

LAUSUNTO YLHÄISTENTIE 4:N ASEMAKAAVAMUUTOSLUONNOKSESTA

Lahden kaupunginmuseo / Päijät-Hämeen maakuntamuseo esittää suunnitteluinsinööri Riina Puusaaren 10.7.2018 päiväämästä Ylhäistentie 4:n asemakaavamuutosluonnoksesta pyydettyinä lausuntonaan seuraavan:

Urheilujärjestöjen politisoituminen 1900-luvun alussa johti siihen, että Suomeen perustettiin runsaasti uusia urheilujärjestöjä. Monet niistä tavoittelivat myös omaa urheilupuolelloa, mikä puolestaan johti vahvaan rakennusvaiheeseen 1900-luvun alkuvuosikymmeninä. Nastolan Pajulahti oli Suomen ensimmäisen urheilupuolelloa tulosta.

Vuonna 1919 perustettu Työväen Urheiluliitto ry eli TUL perusti ”voimistelu- ja urheilukodin” Nastolaan, Iso-Kukkasen rannalle vuonna 1929. Koti oli aluksi tarkoitettu naisten urheilupuolelloa varten. Miesten kurssitoiminta alkoi 1935.

Liitto osti kotiaan varten senaattori Ludvig Gustaf Leonard Cloubergin ja tämän puolison Johanna Katariina Cloubergin 1900-luvun alussa rakennuttaman huvilan. Tila oli saanut tonttijaossa vuonna 1923 nimen Pajulahti.

Opistolaiset aloittivat heti laajennussuunnitelmat. Vuonna 1935 avattiin uimalaitos. Kaksi vuotta myöhemmin valmistui huvilarakennuksen koillispuolelle voimisteluhalli, jonka suunnitteli arkkitehti Eero Vaskinen.

Sodanjälkeinen kehityskausi muutti kodin opistoksi. Uusi nelikerroksinen päärakennus valmistui 1948, suunnittelijana arkkitehti Jalmari Lankinen. Vuonna 1950 oli vuorossa opiston johtajan ja opettajien asuinrakennus, seuraavana vuonna henkilökunnan asuinrakennus ja uusi sauna. Alkuperäinen huvilarakennus purettiin vuonna 1952. Vuonna 1956 rakennettiin maapohjainen urheiluhalli, aikansa uutuuksena, jollaisia oli Suomessa sitä ennen ainoastaan kaksi. Hallin suunnitteli arkkitehti Matti Hakala.

Opiston kehittämiseksi laadittiin 1964 kokonaissuunnitelma, joka oli rakennusarkkitehti Martti Järvisen ja opiston johdon yhteistyötä. Vuonna 1967 valmistui henkilökunnan asuintalo, vuonna 1975 yleisurheilun ja palloilun harjoituskentät. Erilaisia laajennustöitä tehtiin lähes vuosittain, niiden suunnittelija oli Martti Järvinen. Viher-suunnitelmat laati Lahden kaupunginpuutarhuri Arvo Toivola.

Uusi päärakennus valmistui vuonna 1977. Seuraavana vuonna valmistui oppilasasuntola. Vaskisen piirtämä vanha voimisteluhalli purettiin, ja uusi rakennettiin 1979. Kaikkien rakennushankkeiden suunnittelija oli Martti Järvinen. Pajulahti-halli on arkkitehti Marjatta Hara-Pietilän käsialaa. Hän oli 1960- ja 1970-luvulla suomenennätysuimari, jonka erityisalaa olivat urheilurakennukset.

Vuonna 2001 laaditussa asemakaavassa urheiluopiston maankäyttöä ryhdyttiin säätelemään aikaisempaa hallitummin. Kaavassa esitettiin muun muassa luonnontilaisten ja ranta-alueiden puiden sekä alkuperäisten luonnonmuotojen vaalimista.

Pajulahden urheiluopistoa on kulttuurihistoriallisesti merkittävä yhtenä Suomen ensimmäisistä urheiluopistoista. Sen rakennuskanta on osittain myös arkkitehtonisesti arvokasta. Alueella on niin ikään runsaasti maisema-arvoja.

Pajulahden urheiluopisto sisältyy valmisteilla olevaan Nastolan kulttuuriympäristöselvitykseen. Museo esittää asemakaavaan asianmukaisia rakennettua kulttuuriympäristöä koskevia suojelumerkintöjä.

Lahdessa 21.8.2018

LAHDEN KAUPUNGINMUSEO / PÄIJÄT-HÄMEEN MAAKUNTAMUSEO

museonjohtaja


Timo Simanainen

tutkija


Riitta Niskanen

Tiedoksi: Museovirasto, Länsi-Suomen kulttuuriympäristöpalvelut
Hämeen ely-keskus

Nastolan aluejohtokunnan lausunto koskien asemakaavamuutoksen luonnosta Nastolan kaupunginosan kortteleista 614 ja 619, Ylhäistentie 4, A-2746

D/986/10.02.03.00.04/2018

Perusteluosa

Aluejohtokunta on saanut 9.8.2018 lausuntopyynnön asemakaavan muutoksesta A-2746, joka koskee Nastolan kaupunginosan kortteleita 614 ja 619, Ylhäistentie 4. Lausuntopyyntö on liitteenä 1.

Kaavaluonnos on kuultavana 16. - 31.8.2018.

Kaavahanke sisältyy kaupungin vuoden 2018 kaavoitusohjelmaan. Kaavan vireille tulosta on ilmoitettu 15.3.2018 kaavoituskatsauksesta tiedottamisen yhteydessä.

Asemakaavan muutoksella muodostuu: Nastolan (35.) kaupunginosan korttelin 614 tontit 2 ja 3. Asemakaavamuutoksen yhteydessä tehdään sitova tonttijako.

Suunnittelualue sijaitsee Nastolan (35.) kaupunginosassa. Suunnittelualue käsittää rakentumattoman lomarakennuksille kaavoitetun tontin sekä osittain rakentuneen urheilutoiminnalle osoitetun tontin Pajulahden liikuntakeskuksessa. Suunnittelualueen pinta-ala on noin 10,4 ha. Pajulahti on rakentunut vuosikymmenten saatossa monipuoliseksi liikuntakeskukseksi, jossa on urheiluopiston lisäksi valmennustoimintaa sekä vapaa-ajan toimintaa. Alueella on useita harjoitushalleja ja urheilukenttiä sekä mm. frisbeegolf-rata ja seikkailupuisto. Suunnittelualueella sijaitsevat jäähalli, Pajulahti-halli ja niiden yhteinen pysäköintialue sekä alueellinen lämpökeskus. Loma-asunnoille osoitettu tontti on rakentamaton. Suunnittelualueen vieressä, Ylhäistentien pohjoispuolella on kolme majoituskäytössä olevaa rakennusta. Suunnittelualue on yksityisessä omistuksessa.

Asemakaavan muutoksen tavoitteena on muuttaa lomarakennusten korttelialue asuin- ja majoituskäyttöön. Asemakaavan muutos kehittää yhdyskuntarakennetta taloudellisesti ja ympäristöllisesti kestäväällä tavalla.

Liitteenä 2 on osallistumis- ja arviointisuunnitelma, liitteenä 3 asemakaavaselostus ja liitteenä 4 on kuulemiskartta.

Maakuntakaavassa alue kuuluu palvelujen alueeseen (P). Suunnittelumääräyksen mukaan alueen käyttöä suunniteltaessa tulee varmistaa riittävä väljyys ja joustavuus tulevan kehityksen tarpeita varten. Erityistä huomioita tulee kiinnittää liikenteen toimivuuteen ja turvallisuuteen, joukkoliikenteen käytön mahdollisuuksiin ja riittävään pysäköintiin.

Lahden läntisten osien osayleiskaava Y-202 (kv 27.6.2016 § 70) on saanut myös valituksen alaisilta osiltaan lainvoiman 5.10.2017.

Osayleiskaavassa suunnittelualue on urheilu- ja virkistyspalveluiden aluetta (VU). Määräyksen mukaan alueelle voidaan sijoittaa urheilu-, virkistys-, koulutus-, majoitus- ja vapaa-ajan toimintoja palvelevia rakennuksia ja rakennelmia.

Osallistumis- ja arviointisuunnitelma on laadittu ja asetettu nähtäville kaavamuutoshankkeen kotisivulle yhdessä kaavaluonnoksen kanssa. Kaavatyötä on esitelty Nastolan kaavaillassa 23.5.2018.

Lausuntopyyntö ja asiakirjat on toimitettu luottamushenkilöiden Extranettiin aluejohtokunnalle kommentoitavaksi.

Liitteenä

1. Lausuntopyyntö
2. Osallistumis- ja arviointisuunnitelma
3. Asemakaavaselostus
4. Kuulemiskartta

Esittelijä

Erityisasiantuntija Ulla Sepponen

Päätösehdotus

Aluejohtokunta päättää antaa seuraavan lausunnon asemakaavan muutoksesta A-2746, joka koskee Nastolan kaupunginosan kortteleista 614 ja 619, Ylhäistentie 4 sekä päättää antaa kannanoton kaupunginosan julkisen liikenteen suunnitteluun:

”Aluejohtokunta puoltaa asemakaavamuutoksen A-2746 edistämistä alueen kehittämiseksi, Lahden seudun majoitus- ja matkailukapasiteetin lisäämiseksi sekä yhdyskuntarakenteen kehittämiseksi.

Lisäksi aluejohtokunta pyytää Lahden seudun joukkoliikennesuunnittelussa huomioimaan julkisen liikenteen mahdollistaminen Liikuntakeskus Pajulahteen. Alue kehittyä ja liikuntakeskuksen kävijämäärät kasvavat. Tämän vuoksi tarve julkisen liikenteen vuoroille olisi arvioitava. Aluejohtokunta ehdottaa siirtoliikennekokeilua Kirkonkylän alueen ja Liikuntakeskuksen välillä. Aluejohtokunta pyytää huomioimaan maakuntakaavan suunnittelumääräykset, joissa alueen liikenteen toimivuuteen, turvallisuuteen, joukkoliikenteen käytön mahdollisuuksiin ja riittävään pysäköintiin tulee kiinnittää erityistä huomioita.

Aluejohtokunta osoittaa lausunnon kannanottona julkisen liikenteen suunnittelun osalta Lahden seudun joukkoliikennelautakunnalle ja Lahden kaupungin liikenneyksikölle.”

Päätös

Päätösehdotus hyväksyttiin.

Asian valmistelija /
Lisätietojen antaja

Aluekoordinaattori Tia Mäkinen (puh. 044 769 8695)
Suunnitteluinsinööri Riina Puusaari (puh. 044 790 9508)

Toimenpiteet

Ote: Maankäyttö ja aluehankkeet -yksikkö, suunnitteluinsinööri Riina Puusaari, kaupungininsinööri Jorma Vaskelainen, joukkoliikennesuunnittelija Katja Suhonen, joukkoliikennelautakunta, kaupungin kirjaamo, tekyn kirjaamo
Ote tiedoksi: Liikuntakeskus Pajulahti, toimitusjohtaja Lasse Mikkelsson

Otteen oikeaksi todistaa konsernipalvelun kansliassa elokuun 27. päivänä 2018

Mari Parviainen
valmistelusihteeri

Otteen saaja:

Maankäyttö ja aluehankkeet –yksikkö

Suunnitteluinsinööri Riina Puusaari

Kaupungininsinööri Jorma Vaskelainen

Joukkoliikennesuunnittelija Katja Suhonen

Joukkoliikennelautakunta

Kaupungin kirjaamo

Ote tiedoksi: Liikuntakeskus Pajulahti, toimitusjohtaja Lasse Mikkelsen

Lahden kaupunki

Viranomainen:

Nastolan aluejohtokunta

Päivämäärä:

21.08.2018

Pykälä:

§ 35

Koska päätös koskee vain valmistelua tai täytäntöönpanoa, kuntalain 136 §:n nojalla tästä päätöksestä ei saa tehdä oikaisuvaatimusta eikä kunnallisvalitusta.

Muu peruste, mikä

Asianosainen:

Annettu tiedoksi sähköisesti, pvm: 27.8.2018

Lähetetty tiedoksi kirjeellä, joka on annettu postin kuljettavaksi, pvm:
(kuntalaki 139 §) Tiedoksiantaja:

Luovutettu asianosaiselle
Paikka ja pvm:

Vastaanottajan allekirjoitus

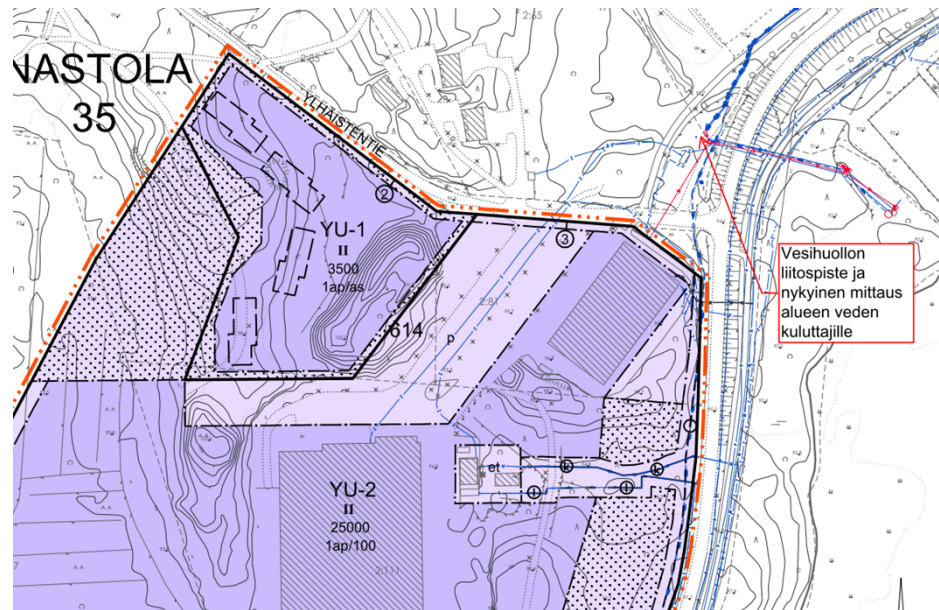
Muulla tavoin, miten

Tekninen ja ympäristötoimiala - Maankäyttö ja aluehankkeet

ASEMAKAAVAN MUUTOS A-2746, JOKA KOSKEE NASTOLAN (35.) KAUPUNGINOSAN KORTTELEITA 614 JA 619.

Teknisen ja ympäristötoimialan maankäyttö on laatinut asemakaavan muutoksen otsikon alueella.

Tontin 2 vesihuollon järjestämiseksi kaavaan maininta, että vesihuolto alueen sisäiseen verkostoon tukeutuen. Pajulahden kiinteistöiden ja Lahti Aquan verkoston välille on tehty mittauspiste Pajulahdentien varteen.



Asiaa hoitaa Sauli Pihamaa, puh. 041 464 2363.

Tämä dokumentti on allekirjoitettu sähköisesti.

Lausunnon hyväksyminen

Hyväksyn lausunnon.

31.8.2018 14:44:03 Janne Mäki-Petäjä (LAHTI\Maki-Petaja)

Lahden museot /
Päijät-Hämeen alueellinen vastuumuseo

Pvm 17.2.2021

Suunnitteluinsinööri Riina Puusaari
Maankäyttö ja aluehankkeet
Lahden kaupunkiympäristö
Askonkatu 2
15100 Lahti
kirjaamo@lahti.fi

Viite: Lausuntopyyntö 1.2.2021 / suunnitteluinsinööri Riina Puusaari

Asia: Yhäistentie 4 asemakaavamuutos, toinen luonnos / suunnitteluinsinööri Riina Puusaari

Lahden museot / Päijät-Hämeen alueellinen vastuumuseo esittää otsikon asiasta pyydettyä lausuntonaan seuraavan:

Arkeologia

Suunnittelualueelta ei tunneta muinaismuistolain (295/1963) suojaamia klinteitä muinaisjäänöksisiä. Tiedot alueen muinaisjäänöksistä tulisi kuitenkin päivittää, sillä viimeisin aluetta koskettanut muinaisjäänösinventointi on vuodelta 2005 (A. Malinen, 2005: *Nastola. Iso-Kukkasen, Salajärven ja Ruuhijärven rantayleiskaava-alueen arkeologinen inventointi*). Lisäksi alue on sijainniltaan ja topografialtaan potentiaalinen esihistoriallisille löydöille. Tähän viittaavat myös suunnittelualueen pohjoispuolelta vuonna 2019 löytyneet rautakautiset esineet (muinaisjäänösrekisterin kohde Hämmämäki 1000036872).

Edellä esitetyn perusteella museo edellyttää, että kaavahankkeeseen liitetään selvityksenä maastotarkastus, joka kohdistuu erityisesti suunnittelualueen rakentamattomille/mylläämättömille osille. Koska kyse on pienialaisesta tarkastuksesta, Päijät-Hämeen alueellinen vastuumuseo voi pyynnöstä suorittaa sen virkatyönään kevään 2021 aikana.

Rakennuskulttuuri

Museon rakennuskulttuuriyksiköllä ei ole huomautettavaa kaavasuunnitelmaan.



Lahden museot / Päijät-Hämeen alueellinen vastuumuseo

tutkimuspäällikkö


Hannu Takala

tutkija, arkeologi


Esko Tikkala

tutkija


Riitta Niskanen

Tiedoksi

Museovirasto, Hämeen ELY-keskus