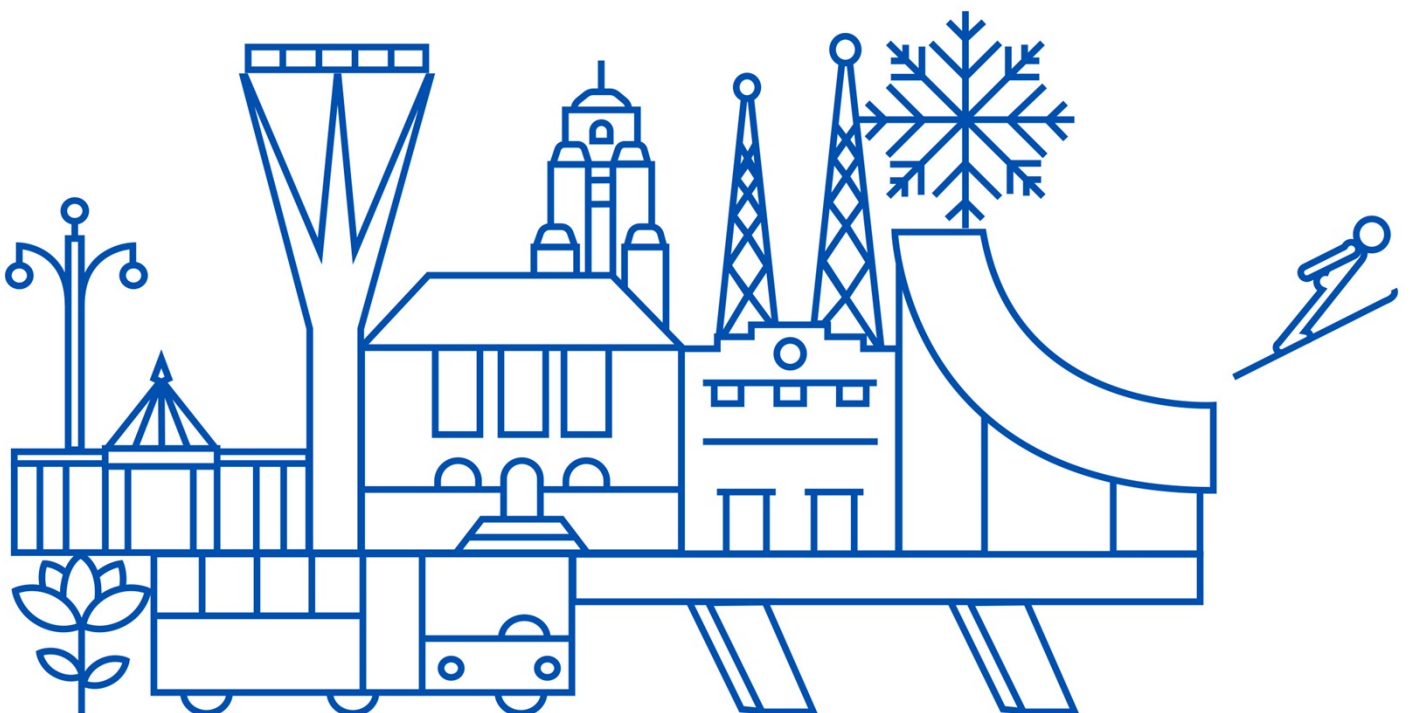


# Vaikutusten ennakoarviointi

Päätösesitys: Vyöhykeudistus seudullisessa joukkoliikenteessä



## Sisällys

Taustaa ja nykytilan kuvaus .....	3
Nykytila .....	3
Neljän vyöhykkeen malli .....	3
Tasataksamalli .....	3
Vaikutusten ennakkoarviointi .....	3
Kuntalaisvaikutukset .....	4
Organisaatio- ja henkilöstövaikutukset .....	5
Ympäristövaikutukset .....	5
Talousvaikutukset .....	6
Yhteenveto .....	6



## Taustaa ja nykytilan kuvaus

Lahden seudun liikenteen viranomaisalueen nykyinen vyöhyke- ja taksajärjestelmä juontaa juurensa aiemmin käytössä olleisiin kilometriperusteisiin taksoihin, joiden perusteella on luotu vuodesta 2016 lähtien käytössä ollut vyöhykejärjestelmä. Nykyinen järjestelmä näyttäytyy asiakkaalle sekavana, ja nettomallisten sopimusliikenteiden sopimuskausien päätyttyä järjestelmää olisi mahdollista uudistaa.

## Nykytila

Nykytilanteessa Lahden seudun joukkoliikenteen vyöhykkeet ja hinnat perustuvat ennen Waltti lippu- ja maksujärjestelmää käytössä olleisiin kilometriperusteisiin taksoihin. Waltissa lipun hinta perustuu matkustettaviin vyöhykkeisiin ja nykyinen vyöhykejärjestelmä on ollut käytössä vuodesta 2016 lähtien.

Tällä hetkellä Lahden seudun toimivalta-alue on jaettu kymmeneen vyöhykkeeseen. Lipun hinta määräytyy sen mukaan, kuinka monen vyöhykkeen kautta matka kulkee. Minimimatka on aina kahden vyöhykkeen matka. Lipun hintaan vaikuttavat lisäksi kausilipun kesto (30, 60, 180 tai 365 vuorokautta) ja asiakasryhmä (lapsi, nuori, opiskelija, aikuinen tai seniori).

Nykytilanteessa kausilippuja myydään vain vyöhykeväleille A-B, A-F1, A-G ja A-I. Esimerkiksi C-E vyöhykkeillä pääsääntöisesti matkustava matkustaja joutuu tällöin ostamaan A-F1-välin kausilipun.

Nykyinen vyöhykejärjestelmä näyttäytyy palautteiden ja asiakaspalvelusta saadun tiedon perusteella asiakkaalle sekavana.

## Neljän vyöhykkeen malli

Neljän vyöhykkeen mallissa seutu jaetaan neljään vyöhykkeeseen. Järjestelmä säilyisi ns. 2-vyöhykemallina, jossa edullisin lippu oikeuttaa matkustamaan kahdella vyöhykkeellä. Neljän vyöhykkeen mallissa joukkoliikenteen matkamäärät kasvaisivat arviolta noin 1,8 prosenttia ja lipputulot vähenisivät arviolta noin 800 000 euroa vuodessa lyhyellä aikavälillä.

## Tasataksamalli

Tasataksamallissa koko viranomaisalue kuuluu samaan vyöhykkeeseen, ja lippujen hinnat ovat samat koko alueella. Tasataksamallissa joukkoliikenteen matkamäärät kasvaisivat arviolta 2,9 prosenttia ja lipputulot vähenisivät arviolta noin 1,3 miljoonaa euroa vuodessa lyhyellä aikavälillä.

## Vaikutusten ennakoarvointi

- ++ merkittävä/pitkäaikainen myönteinen vaikutus
- + lyhytaikainen myönteinen vaikutus
- o neutraali vaikutus
- lyhytaikainen kielteinen vaikutus



-- merkittävä/pitkäaikainen kielteinen vaikutus

Arviointiin osallistuivat joukkoliikennepäällikkö Katja Suhonen, joukkoliikennesuunnittelijat Jukka Järvinen, Milja Kempainen ja Maria Niemi ja joukkoliikennevalmistelija Aila Laaksonen.

## Kuntalaisvaikutukset

Kuntalaisvaikutuksissa on arvioitu vaikutuksia kunkin kunnan asukkaiden näkökulmasta sekä yleisesti koko seudun näkökulmasta. Joukkoliikenteen houkuttelevuuteen lippujärjestelmän näkökulmasta vaikuttavat sekä lipun hinta että järjestelmän helppokäyttöisyys. Tasataksamallissa lipun ostaminen on selkeästi helpointa ja lipun hinta edullisin. Siirtymävaihe uuteen malliin voi olla haastava kuntalaisen näkökulmasta erityisesti neljän vyöhykkeen malliin siirryttäessä.

	Nykytila	Neljän vyöhykkeen malli	Tasataksamalli
Yleinen	o nykyinen järjestelmä sekava asiakkaalle	+ selkeämmät vyöhykerajat, mahdollisuus ostaa kunnan sisäinen kausilippu	++ erittäin selkeä vyöhykejärjestelmä, madaltaa kynnystä käyttää joukkoliikennettä erityisesti pitkillä matkoilla
Asikkala	o	+ edullisemmat liput	++ merkittävästi edullisemmat liput
Heinola	o	- lippujen hinnat Lahteen nousevat, mutta kunnan sisäisten matkojen lippujen hinnat laskevat	++ merkittävästi edullisemmat liput
Hollola	o	+ pääosin hollolalaisten lippujen hinnat laskevat, Hämeenkoskelta Salpakankaalle ja Lahteen lippujen hinnat nousevat	++ merkittävästi edullisemmat liput
Hartola ja Sysmä	o	+ edullisemmat liput	++ merkittävästi edullisemmat liput
Kärkölä	o	+ edullisemmat liput	++ merkittävästi edullisemmat liput
Lahti	o	+ Nastolan alueella yhtä edulliset liput kuin vanhan Lahden alueella	+ Nastolan alueella yhtä edulliset liput kuin vanhan Lahden alueella
Orimattila	o	- lippujen hinnat Lahteen nousevat, mutta kunnan sisäisten matkojen lippujen hinnat laskevat	++ merkittävästi edullisemmat liput
Padasjoki	o	+ edullisemmat liput	++ merkittävästi edullisemmat liput



## Organisaatio- ja henkilöstövaikutukset

	Nykytila	Neljän vyöhykkeen malli	Tasataksamalli
Myyntipisteet ja kuljettajat	o sekava myyntipisteille ja kuljettajille, kun vyöhykkeitä ja eri hintoja on suuri määrä	+ jonkun verran selkeämpi	++ merkittävästi selkeämpi
Viestintä	o viestiminen on hankalaa, kun vyöhykkeitä ja eri hintoja on suuri määrä	+ viestiminen ja taksataulukot selkeytyvät, helpottaa joukkoliikenteestä viestimistä	++ viestiminen ja taksataulukot selkeytyvät merkittävästi, helpottaa joukkoliikenteestä viestimistä
Joukkoliikennesuunnittelu	o lippujärjestelmän ylläpito vie paljon resursseja	+ lippujärjestelmän ylläpito helpottuu hieman	++ lippujärjestelmän ylläpito helpottuu merkittävästi
Siirtymävaihe	o nykymallissa pysyminen ei aiheuta lisätyötä	- mallin vaihtaminen aiheuttaa lisätyötä	- mallin vaihtaminen aiheuttaa lisätyötä, hieman helpompaa, kun vyöhyke on sama

## Ympäristövaikutukset

	Nykytila	Neljän vyöhykkeen malli	Tasataksamalli
Ympäristövaikutukset	o	+ vähentää henkilöauton käyttöä ja liikennepäästöjä	++ vähentää henkilöauton käyttöä ja liikennepäästöjä erityisesti pitkillä matkoilla
Yhdyskuntavaikutukset	o	+ pienentää alueiden välistä epätasa-arvoa lipun hinnan osalta erityisesti kuntien sisällä, kun suurempi osa kunnasta kuuluu samalle vyöhykkeelle	++ pienentää merkittävästi alueiden välistä epätasa-arvoa lipun hinnan osalta koko maakunnan alueella, edistää kokemusta yhdestä yhteisestä maakunnasta



--	--	--	--

## Talousvaikutukset

Talousvaikutukset pienenevät pitkällä aikavälillä, kun matkustus lisääntyy ja sitä kautta lipputulot nousevat. Lipputulosten väheneminen kohdistuu erityisesti sisemmille vyöhykkeille. Riskinä on, että kunnat haluavat heikentää liikenteen palvelutasoa, jotta lipputulomenetykset saadaan kompensoitua. Tällöin hyöty vyöhykeuudistuksesta menetetään ja matkustajamäärät laskevat. Euromääräiset vaikutukset on laskettu normaalitilanteeseen nähden. Korona tulee kuitenkin vaikuttamaan lipputuloihin useita vuosia epidemian laannuttua.

	Nykytila	Neljän vyöhykkeen malli	Tasataksamalli
Lipputulot	o lipputulot pysyvät samana	- lipputulot pienenevät koko seudulla lyhyellä aikavälillä noin 800 000 euroa vuodessa ja julkisen rahoituksen tarve kasvaa,	- - lipputulot pienenevät koko seudulla lyhyellä aikavälillä noin 1,3 miljoonaa euroa vuodessa ja julkisen rahoituksen tarve kasvaa
Kelan lippuet	o tuet pysyvät samana	- tuet pienenevät jonkun verran	- - tuet pienenevät merkittävästi

## Yhteenveto

Tasataksamallilla on selvästi positiivisimmat vaikutukset kuntalaisiin, ympäristöön ja organisaatioon, mutta negatiivisimmat talousvaikutukset. Joukkoliikenteen edistämisen näkökulmasta tasataksamalli on paras vaihtoehto talousvaikutuksista huolimatta. Kuitenkin myös neljän vyöhykkeen malli yksinkertaistaisi lippujärjestelmää ja pääosin laskisi lippujen hintoja.

