

Avfallshanteringsföreskrifter för Päijänne-Tavastlands avfallsnämnds verksamhetsområde

Asikkala, Heinola, Hollola, Kärkölä, Lahtis, Mörskom, Orimattila, Padasjoki, Pukkila
och Sysmä

Päijänne-Tavastlands avfallsnämnd 22.4.2021



Innehåll

1 Kapitel Tillämpningsområde och allmänna skyldigheter	4
1 § Tillämpningsområde.....	4
2 § Definitioner	5
3 § Avfallshanteringsens syfte.....	7
2 Kapitel Bostadsfastighetens ordande av avfallshantering	8
4 § Skyldighet att överlämna avfallet till kommunens avfallshanteringssystem	8
5 § Fastighetsvist sopkärl (hämtning i hemmet)	8
6 § Gemensamt sopkärl (avfallssammanslutning).....	9
7 § Användning av en regional insamlingspunkt.....	10
8 § Avbrott i tömningen av fastighetsvisa sopkärl.....	10
9 § Insamling av avfall som inte lämpar sig för det fastighetsvisa sopkäret eller regionala insamlingspunkter och deras mottagnings- och behandlingsplatser	10
3 Kapitel Insamling och sortering av avfall på fastigheten	11
10 § Skyldighet att sortera och separat insamla avfall som uppkommer i boende	11
11 § Skyldighet att sortera och separat insamla avfall från övriga fastigheter som omfattas av kommunens hantering av kommunalt avfall.....	12
12 § Tömningsintervaller.....	13
4 Kapitel Egen behandling och återvinning av avfall	14
13 § Kompostering	14
14 § Egen behandling av annat avfall	14
15 § Förbränning av avfall	15
16 § Nedgrävning av avfall.....	15
5 Kapitel Sopkärl	15
17 § Typer av sopkärl	15
18 § Märkning av sopkärl.....	16
19 § Påfyllning av sopkärl	16
20 § Underhåll och tvättning.....	17
6 Kapitel Placering av sopkärl i fastigheter och i områdesvisa insamlingsplatser	18
21 § Föreskrifter gällande sopkärets placering	18



22 §	Områdesvisa insamlingsplatser för avfall.....	18
7 Kapitel	Avfallstransport	19
23 §	Sophämtning	19
24 §	Transport.....	19
25 §	Transportregister och inlämnande av uppgifter	19
26 §	Mottagningsplatser för avfall.....	20
8 Kapitel	Slam som uppkommer vid boende och övrigt slam som omfattas av kommunens hantering av kommunalt avfall	20
27 §	Skyldighet att tömma slambrunn	20
28 §	Tömningsintervaller och transport av slam till behandling.....	21
29 §	Föreskrifter gällande tömning av slambrunnar	21
30 §	Egen behandling av slam.....	22
9 Kapitel	Förebyggande av nedskräpning	23
31 §	Avfallshantering vid offentliga tillställningar.....	23
32 §	Förebyggande av nedskräpning på allmänna områden	23
10 Kapitel	Farligt avfall och specialavfall.....	23
33 §	Avfallshantering av farligt avfall	23
34 §	Insamling av farligt avfall på fastigheten.....	24
35 §	Specialavfall och farligt avfall från sjuk- och hälsovården	24
11 Kapitel	Övriga föreskrifter	24
36 §	Informationsskyldighet.....	24
37 §	Tillsyn av avfallshanteringsföreskrifterna	25
38 §	Undantag från avfallshanteringsföreskrifterna	25
39 §	Ikraftträdande.....	25
	Kartbilaga. Områden där kommunen arrangerar soptransporten är glesbygden i Heinola, tätortsområdet i Heinola, tätortsområdet i Orimattila, Artsjö i Orimattila, glesbygden i Sysmä	26



1 Kapitel Tillämpningsområde och allmänna skyldigheter

1 § Tillämpningsområde

Föreskrifterna nedan är bindande avfallshanteringsföreskrifter som kompletterar avfallslagstiftningen.

Dessa avfallshanteringsföreskrifter gäller i Päijänne-Tavastlands avfallsnämnds verksamhetsområde.

Utöver vad som har föreskrivits eller bestämts i avfallslagen (646/2011) och med stöd av den, ska dessa avfallshanteringsföreskrifter följas vid ordnandet av avfallshantering, förebyggandet av nedskräpning, förebyggandet av skador som avfall förorsakar för hälsan eller miljön samt vid avfallshanteringstillsynen.

Avfallshanteringsföreskrifterna iakttas vid sidan om andra kommunala föreskrifter. Ifall det finns föreskrifter om samma sak annanstans, iakttas den föreskrift som är strängare.

Dessa avfallshanteringsföreskrifter tillämpas på avfall som omfattas av kommunens skyldighet att ordna avfallshantering samt avfall som omfattas av kommunens skyldighet att ordna avfallshantering i andra hand.

Därtill tillämpas dessa avfallshanteringsföreskrifter på insamlingen och transporten till behandling av avfall som lyder under producentansvaret och som uppkommer i fastigheter som omfattas av den kommunala avfallshanteringen.

Följande paragrafer och moment gäller avfall som inte omfattas av kommunens skyldighet att ordna avfallshantering och som uppstår i näringsverksamheten:

2 § Definitioner

13 § Kompostering, mom. 1, 3, 4, 5 och 6

14 § Egen behandling av annat avfall, mom. 1–4

15 § Förbränning av avfall, mom. 1

16 § Nedgrävning av avfall

17 § Typer av sopkärl

19 § Påfyllning av sopkärl, mom. 1, 2, 4, 6, 7 och 8

20 § Underhåll och tvättning

21 § Föreskrifter gällande sopkärls placering

22 § Områdesvisa insamlingsplatser för avfall

23 § Sophämtning

24 § Transport

28 § Tömningsintervaller och transport av slam till behandling, mom. 1–6

31 § Avfallshantering vid offentliga tillställningar

32 § Förebyggande av nedskräpning på allmänna områden

33 § Avfallshantering av farligt avfall, mom. 1, 2 och 5

34 § Insamling av farligt avfall på fastigheten

35 § Specialavfall och farligt avfall från sjuk- och hälsovården

36 § Informationsskyldighet

37 § Tillsyn av avfallshanteringsföreskrifterna



38 § Undantag från avfallshanteringsföreskrifterna

39 § Ikraftträdande

13–16 § i dessa avfallshanteringsföreskrifter tillämpas inte på hantering av avfall som uppstår i näringsverksamhet till de delar som täcks av föreskrifterna i miljötillståndet.

Dessa föreskrifter tillämpas inte på hanteringen av smittfarligt och biologiskt avfall, skärande och stickande avfall eller animaliskt avfall från sjukhus, hälsocentraler, laboratorier, övriga forsknings- och vårdanstalter samt veterinärmedicinska inrättningar till den del det annanstans finns särskilda föreskrifter eller bestämmelser för den sortens avfall.

2 § Definitioner

I dessa avfallshanteringsföreskrifter avses med

Regional insamlingspunkt, en områdesvis avfallsinsamlingsplats som underhålls av Salpakierto Ab. De regionala insamlingspunkterna är avsedda för dagligt bland- och energiavfall.

Detaljplaneområde, sådana detaljplaneområden enligt markanvändnings- och bygglagen, till vilka hör byggnadsplaneområden enligt den gamla byggnadslagen.

Avfall som uppkommer i boende, allt sådant avfall som uppkommer under stadigvarande boende, fritidsboende, internat och annat boende, oberoende av slaget, deras beskaffenhet eller mängden.

Slam som uppkommer i boende, ämne som antingen sjunker eller flyter som uppkommit i boende eller motsvarande verksamhet och som samlas i fastighetens slamavskiljare eller i de fastighetsvisa minireningsverkens slambehållare eller i andra behandlingssystem och som kan avskiljas från avloppsvatten, samt slam från slambrunnar.

Bioavfall, biologiskt nedbrytbart livsmedels- och köksavfall, som uppkommer i hushåll, restauranger, måltidsservice och detaljhandelsaffärer, motsvarande avfall som uppkommer vid livsmedelsproduktion.

Energiavfall, plast-, papper-, papp-, textil- och kartongavfall som inte lämpar sig för materialåtervinning, och som har sorterats på ursprungsplatsen från blandavfall, nyttoavfall, PVC samt farligt avfall.

Specialavfall, avfall som inte klassificeras som farligt avfall, men som på grund av sin skadlighet, beskaffenhet eller mängd kräver specialbehandling eller särskilda åtgärder under insamlingen eller transporten. Som specialavfall räknas t.ex. skärande, stickande, luktande samt dammande avfall.

Glesbygd, område som inte har detaljplanerats.

Nyttoavfall, avfall som insamlas separat för återvinning eller annan materialåteranvändning, till exempel bioavfall, papper, kartongförpackningar, metall, glasförpackningar eller plastförpackningar.

Avfallsstation, bemannad mottagningsplats för avfall, som upprätthålls av Salpakierto Ab i Asikkala, Heinola, Hollola, Lahtis, Orimattila, Padasjoki och Sysmä.



Avfallshanteringsregistret, ett register som upprätthålls av närings-, trafik- och miljöcentralerna (NTM-centralerna) i enlighet med 142 § 1 mom. 2 punkten i avfallslagen, till vilket en person som avser utöva yrkesmässig avfallsinsamling eller avser verka som avfallsmäklare måste lämna in en ansökan för godkännande av verksamheten.

Avfallscentral, Salpakierto AB:s avfallscentral.

Filtermaterial för avloppsvattensystem, nedbrytbara eller icke nedbrytbara material som används för att rengöra avloppsvatten.

Kartongförpackningar, förpackningsavfall baserat på fiber, såsom mjölk- och saftkartonger samt olika slag av pappers-, wellpapp- och kartongförpackningar.

Återvinningspunkt, en regional insamlingsplats som arrangeras av producenten, där åtminstone ett återvinningsbart eller återanvändbart avfallsslag samlas in. Vid återvinningspunkter samlas inte in bland- eller energiavfall.

Fastighetsvist sopkärl (hämtning i hemmet), av Salpakierto Ab eller fastighetsinnehavaren ordnad avfallstransport, där avfallsslagen hämtas från en på fastigheten placerad insamlingsplats eller från ett för två eller flera fastigheter gemensamt sopkärl (avfallssammanslutning).

Avfallstransport som fastighetsinnehavaren ordnar, avfallstransport enligt 37 § i avfallslagen, där fastighetsinnehavaren ansvarar för att ordna transporten genom att avtala därom med ett privat avfallstransportföretag i enlighet med dessa avfallshanteringsföreskrifter.

Kompostering, behandling av biologiskt nedbrytbart avfall i syrerika förhållanden, som utförs i en kompostbehållare eller en låda.

Registret över avfallstransporter, ett register som upprätthålls av Päijänne-Tavastlands avfallsnämnd i enlighet med 143 § i avfallslagen, i vilken antecknas uppgifter om vilka fastigheters avfall har avhämtats och om antalet sopkärlstömningar per fastighet och avfallstyp, enligt 39 § 2 mom. i avfallslagen.

Avfall som omfattas av kommunens skyldighet att ordna avfallshantering, avfall från boende, inbegripet slam från boende, kommunalt avfall från kommunens förvaltnings- och serviceverksamhet och servicefunktioner samt sådant kommunalt avfall från affärslokaler som samlas in tillsammans med avfall från boende.

Avfall som omfattas av kommunens skyldighet att ordna avfallshantering i andra hand, avfall från näringsverksamhet när avfallsinnehavaren har begärt att få bli ansluten till kommunens avfallshanteringssystem på grund av bristande utbud av andra tjänster och där det inte i övrigt är möjligt att ordna en lämplig avfallshantering för att skydda hälsan och miljön. Avfallet i fråga ska gå att behandla i det kommunala avfallshanteringssystemet.

Det kommunala avfallshanteringssystemet, helheten av den kommunala avfallshanteringen, med hjälp av vilken kommunen tar hand om det avfall som omfattas av kommunens hantering av kommunalt avfall. Kommunens avfallshanteringssystem består av insamlings- och mottagningspunkter, avfallstransport enligt 35 § i avfallslagen samt behandlingen av avfallet.



Latrinavfall, avföringsavfall som härrör sig från torrtoaletter.

Glasförpackningar, ur bruk tagna glasflaskor utan pant eller kork och glasburkar utan lock.

Metall, ur bruk tagna metallförpackningar samt små metallföremål ur hushållet.

Plastförpackningar, ur bruk tagna tomma, rena och torra plastförpackningar, inte medräknat PVC-förpackningar.

Plast, övriga plaster än plastförpackningar, inte medräknat PVC-plast.

Papper, ur bruk taget rent och torrt papper som kan återanvändas.

Trädgårdsavfall, nedbrytbart, finfördelat avfall som uppkommer vid gårdsplans- och trädgårdsskötsel, såsom gräs, löv från träd, ris och kvistar.

Avfallstransport som Salpakierto Ab har konkurrensutsatt, avfallstransport enligt 36 § i avfallslagen, där Salpakierto Ab ansvarar på kommunernas vägnar för konkurrensutsättande av avfallstransporterna samt beställningar att samla in avfall från fastigheter i enlighet med dessa avfallshanteringsföreskrifter.

Blandavfall, kommunalt avfall som kvarstår då energiavfall, bioavfall, andra nyttoavfall, avfall som omfattas av producentansvaret, inklusive förpackningsavfall, och farligt avfall har sorterats skilt på ursprungsplatsen.

Avfall som omfattas av producentansvar, avfall för vars avfallshandling och därav förorsakade kostnader producenten eller producentbolagen som representerar dem, som släppt ut den ur bruk tagna produkten på marknaden enligt 6 kap. i avfallslagen svarar för. Avfall som omfattas av producentansvar är däck från motordrivna fordon, skrotbilar, el- och elektroniska apparater, batterier och ackumulatörer, papper och förpackningar.

Farligt avfall, avfall som har egenskaper som gör det brand- eller explosionsfarligt, smittfarligt eller på andra sätt gör det farligt för hälsan eller miljön.

Kommunalt avfall, avfall som uppkommer i stadigvarande bostäder, fritidsbostäder, internat och vid annat boende, inbegripet slam som uppkommer vid boende och annat till sin beskaffenhet därmed jämförbart avfall som uppkommer vid förvaltnings-, service- och näringsverksamhet.

Gemensamt kärl (avfallssammanslutning), ett av två eller flera grannfastigheter gemensamt upprätthållet sopkärl.

3 § Avfallshandlingens syfte

Avfallshandlingens syfte är att skydda hälsan och miljön. Avfallshandlingen ska alltid vara ändamålsenlig och avfallet ska transporteras och behandlas på ett kontrollerat vis.



2 Kapitel Bostadsfastighetens ordande av avfallshantering

4 § Skyldighet att överlämna avfallet till kommunens avfallshanteringssystem

Fastighetsinnehavaren av stadigvarande bostäder och fritidsbostäder ska lämna avfallet till kommunens avfallshanteringssystem. Dessutom gäller överlämnandeskyldigheten andra fastigheter jämförbara med bostäder, kommunens fastigheter för förvaltnings- och serviceverksamhet samt affärslokaler där kommunalt avfall samlas in tillsammans med avfall från boende. Avfallshanteringen ska ordnas enligt dessa avfallshanteringsföreskrifter.

Avfallet överlämnas genom att använda

- fastighetsvisa sopkärl (hämtning i hemmet) eller
- gemensamma sopkärl (avfallssammanslutning) eller
- regionala insamlingspunkter i glesbygden i Heinola och Sysmä, Kärkölä samt Artsjö i Orimattila, förutsatt att villkoren för den regionala insamlingspunktens kundförhållande i enlighet med 7 § är uppfyllda.

5 § Fastighetsvist sopkärl (hämtning i hemmet)

I områden där Salpakierto Ab har konkurrensutsatt avfallstransporten avtalar fastighetsinnehavaren om tömning av fastighetsvisa sopkärl genom att kontakta Salpakierto Ab:s kundtjänst. Avhämtning och transport av avfallet från fastigheterna avtalas i enlighet med dessa avfallshanteringsföreskrifter. Efter att ha kommit överens om avfallstransporten ordnar fastighetsinnehavaren en insamlingsplats för avfall för fastigheten samt anskaffar de nödvändiga sopkärlen.

De områden där Salpakierto Ab har konkurrensutsatt transporten av bland- och energiavfall anges i kartbilagan:

- glesbygden i Heinola,
- Kärkölä,
- Artsjö i Orimattila,
- glesbygden i Sysmä.

De områden där Salpakierto Ab har konkurrensutsatt transporten av bioavfall anges i kartbilagan:

- tätortsområdet i Heinola,
- tätortsområdet i Orimattila.

Päijänne-Tavastlands avfallsnämnd kan ansluta fastigheten som kund till hämtning i hemmet om det inte finns fastighetsvisa sopkärl.

I områden där fastighetsinnehavaren har ordnat avfallstransporten avtalar fastighetsinnehavaren om tömning av fastighetsvisa sopkärl genom att kontakta ett avfallstransportföretag som har godkänts i NTM-centralens avfallshanteringsregister. Fastighetsinnehavaren är skyldig att säkerställa att företaget som erbjuder



transporttjänsterna finns med i avfallshanteringsregistret. Fastighetsinnehavaren har rätt att få tillgång till ett utdrag ur avfallshanteringsregistret från avfallstransportören, som visar att föraren har godkänts i registret. Fastighetsinnehavaren ska ingå ett kontrakt om avhämtning och transport av avfallet från fastigheterna i enlighet med dessa avfallshanteringsföreskrifter. Efter att ha kommit överens om avfallstransporten ordnar fastighetsinnehavaren en samlingsplats för avfall för fastigheten samt anskaffar de nödvändiga sopkärlen.

Områden för avfallstransport anordnad av fastighetsinnehavaren:

- Asikkala
- Tätortsområdet i Heinola enligt bilaga 1, med undantag av bioavfall
- Hollola
- Lahtis
- Mörskom
- Orimattila, med undantag av Artsjö och bioavfall i tätortsområdet
- Padasjoki
- Pukkila
- Sysmä detaljplaneområde (om detaljplaneområdet ändras, ändras avfallstransportsystemet därmed)

6 § **Gemensamt sopkärl (avfallssammanslutning)**

Fastigheter kan komma överens om användningen av ett gemensamt sopkärl. Gemensamma sopkärl kan användas för insamling av alla avfallsslag.

Inom detaljplaneområden kan enskilda fastigheter belägna i samma eller bredvidliggande kvarter använda gemensamma sopkärl eller gemensamma kompostbehållare.

I glesbygd kan gemensamma sopkärl eller gemensamma kompostbehållare användas, om något av följande villkor uppfylls:

- fastigheter som ligger högst tre kilometer längs en bilväg från det gemensamma sopkärllet,
- fastigheter som ligger invid samma privata väg eller vägnät,
- fastigheter som nås med båt och där det gemensamma kärlet är placerat i samband med båtplatsen eller högst tre kilometer från båtplatsen.

Användning av gemensamma kärlet eller kompostbehållare i andra fastigheter än ovan nämnda förutsätter ett undantagsbeslut från dessa avfallshanteringsföreskrifter fattat av Päijänne-Tavastlands avfallsnämnd.

Den person som ansvarar för det gemensamma sopkärllet eller den gemensamma kompostbehållaren ska meddela Päijänne-Tavastlands avfallsnämnd och avfallstransportens kundtjänst om man tar i bruk ett gemensamt sopkärl eller avstår från det samt om ändringar i användningen. Av den skriftliga anmälan till avfallsnämnden ska framgå kontaktuppgifterna till den person som ansvarar för användning och underhåll, vilka slags sopor som samlas in, var det gemensamma sopkärllet finns, uppgifter om de fastigheter som använder det gemensamma sopkärllet (fastighetens adress och innehavarnas namn).



7 § Användning av en regional insamlingspunkt

I områden där Salpakierto Ab har konkurrensutsatt avfallstransporten finns regionala insamlingspunkter i Kärkölä, Artsjö i Orimattila samt glesbygden i Heinola och Sysmä.

Du kan ansluta dig som användare till en regional insamlingspunkt endast om det inte finns någon väg till fastigheten eller det fastighetsvisa sopkärlet eller om vägförbindelsen är dålig och inte tål sopbilens vikt.

Det är inte nödvändigt att ansluta sig som användare till en regional insamlingspunkt om avfallstransporten kan ordnas via en avfallssammanslutning.

Anslutning som kund till en regional insamlingspunkt sker genom att kontakta Salpakierto Ab:s kundtjänst.

Päijänne-Tavastlands avfallsnämnd kan ansluta fastigheten som kund till en regional insamlingspunkt om det inte finns fastighetsvisa sopkärl eller en regional insamlingspunkt för fastigheten.

Tillfällig, småskalig lagring av avfall i fastigheter får inte orsaka hygieniska olägenheter eller luktolägenheter och inte heller andra skador på hälsan eller miljön.

8 § Avbrott i tömningen av fastighetsvisa sopkärl

Tömningen av fastighetsvisa sopkärl (hämtning i hemmet) kan avbrytas om fastigheten är oanvänd. Sopkärlet måste vara tomt under avbrottet. Avbrott i hämtningstjänsten som varar kortare än ett år ska anmälas till avfallstransportens kundtjänst.

I de områden där Salpakierto Ab har konkurrensutsatt avfallstransporten ska avbrott som varar kortare än ett år anmälas till kundtjänst minst sju (7) vardagar innan avbrottet inleds och avbrottet ska vara minst en vecka.

Tjänsten för regionala insamlingspunkter kan inte avbrytas.

Avbrott i tömningen av fastighetsvisa sopkärl som varar ett år eller längre ansöks skriftligen hos Päijänne-Tavastlands avfallsnämnd.

9 § Insamling av avfall som inte lämpar sig för det fastighetsvisa sopkärlet eller regionala insamlingspunkter och deras mottagnings- och behandlingsplatser

Avfall som uppkommer på fastigheter som på grund av sin stora storlek, avvikande kvalitet eller mängd inte lämpar sig för avfallstransport av fastighetsvisa sopkärl eller för insamling i regionala insamlingspunkter, ska levereras till den mottagningsplats som Salpakierto Ab anvisat. Avfallsinnehavaren ansvarar antingen själv för transporten av avfallet eller beställer en skild avhämtningstjänst.

Ifall fastighetens ägare själv sköter om avfallshanteringen av bygg- och rivningsavfall, levereras det sorterade bygg-, rivnings- och renoveringsavfallet till en avfallsstation eller avfallscentral som anvisats av Salpakierto Ab.



Avfall som omfattas av producentansvaret levereras till återvinningspunkter och andra mottagningsplatser som arrangerats av producenterna.

Salpakierto Ab ska upprätthålla en uppdaterad lista över sina mottagningsplatser på nätet.

Till mottagningsplatsen får enbart levereras sådant avfall som överensstämmer med mottagningsplatsens mottagningsvillkor. Avfall av olika slag ska placeras på de platser som anvisats för dem. Mottagningsplatsen kan vägra att ta emot avfall som är olämpligt.

3 Kapitel Insamling och sortering av avfall på fastigheten

10 § Skyldighet att sortera och separat insamla avfall som uppkommer i boende

Avfall som uppstår i boende ska sorteras och insamlas separat i de fastighetsvisa sopkärlen enligt följande:

	Blandavfall	Energiavfall	Bioavfall	Kartongförpackningar	Metaller	Glasförpackningar	Papper
Kärkölä, Mörskom, Padasjoki, Pukkila, Sysmä	x	x					
Asikkala, Heinola, Hollola, Lahtis och Orimattila							
Glesbygd	x	x					
1–9 lägenheter/fastighet inom detaljplaneområdet	x	x					enligt 49 och 50 § i avfallslagen
10 eller fler lägenheter/fastighet inom detaljplaneområdet	x	x	x	x	x	x	

Skyldigheten att separat insamla bioavfall gäller inte fastigheter där bioavfallet som uppstår komposteras på fastigheten.



Skyldigheten att sortera bioavfall, kartongförpackningar, metall och glasförpackningar gäller inte detaljplaneområdena i Artsjö i Orimattila och Hämeenkoski i Hollola.

Fastigheterna kan i alla områden avtala om transporten av förpackningsavfall med ett valfritt avfallstransportföretag.

Avfall annat än energiavfall och avfall för materialåtervinning ska läggas i fastighetens kärl för blandavfall.

Ifall fastigheten inte separat insamlar förpackningsavfall, ska avfallet levereras till en återvinningspunkt som arrangerats av producenten i enlighet med producenternas skilda anvisningar. Plastförpackningar kan även sorteras som energiavfall.

11 § Skyldighet att sortera och separat insamla avfall från övriga fastigheter som omfattas av kommunens hantering av kommunalt avfall

Avfall som uppkommer av andra verksamheter än boende i fastigheter enligt 10 § som omfattas av kommunens hantering av kommunalt avfall ska sorteras och insamlas separat i de fastighetsvisa sopkärlen enligt följande:

Avfallsslag	Separat samling
Blandavfall	Alla fastigheter
Energiavfall	Alla fastigheter
Bioavfall	Om det uppkommer i genomsnitt över 50 l av avfallstypen per vecka
Kartongförpackningar	Om det uppkommer i genomsnitt över 20 kg av avfallstypen per vecka
Metall	Om det uppkommer i genomsnitt över 20 kg av avfallstypen per vecka
Glasförpackningar	Om det uppkommer i genomsnitt över 20 kg av avfallstypen per vecka
Papper	Enligt 49 och 50 § i avfallslagen
Trä	Om det uppkommer i genomsnitt över 50 kg av avfallstypen per vecka
Andra avfallsslag som kan återvinnas	Kommunens avfallshanteringsmyndighet beslutar om den fastighetsvisa avfallstransporten av avfallslaget



Skyldigheten att separat insamla bioavfall, kartongförpackningar, metall, glasförpackningar och trä gäller detaljplaneområdena i Asikkala, Heinola, Hollola, Lahtis och Orimattila, med undantag av Artsjö i Orimattila och Hämeenkoski i Hollola.

Fastigheterna kan i alla områden avtala om transporten av förpackningsavfall med ett valfritt avfallstransportföretag.

12 § Tömningsintervaller

Sopkärlen ska tömmas så att kärlet inte orsakar luktolägenheter eller andra olägenheter till exempel för avfallstransporten, dock minst enligt följande intervaller:

Avfallsslag	Längsta tömningsintervall, veckor
Blandavfall	4
Blandavfall, ifall fastigheten har separat insamling av bioavfall eller ifall bioavfallet komposteras	16
Energiavfall	26
Bioavfall	2
Bioavfall som samlas i en behållare som utrustats med maskinell nedkyllning eller i en underjordsbehållare	4
Blandavfall som inte separerats från bioavfall och som samlas i en underjordsbehållare.	4
Kartongförpackningar	26
Metall	26
Glasförpackningar	26
Plastförpackningar	26

För att förlänga tömningsintervallen för blandavfall till över 16 veckor ska en skriftlig ansökan lämnas in till Päijänne-Tavastlands avfallsnämnd.

Tömningen av sopkärlen för det separat insamlade avfallet ska ordnas så att det inte leder till att energiavfall eller nyttoavfall läggs bland blandavfallet eftersom deras kärl är fulla.



4 Kapitel Egen behandling och återvinning av avfall

13 § Kompostering

På fastigheten får det bioavfall och trädgårdsavfall som uppkommer där komposteras. Kompostbehållaren ska placeras, byggas och underhållas så att användningen inte medför olägenhet eller fara för hälsan eller miljön. Kompostering får inte ge upphov till nedskräpning. Endast komposterbart avfall får läggas i kompostbehållaren.

En kompostbehållare kan också vara gemensam för flera fastigheter eller lägenheter. En ansvarsperson ska utnämnas för kompostbehållaren om den är gemensam för flera lägenheter eller fastigheter.

Bioavfall får komposteras året runt endast i en för ändamålet planerad, sluten och välventilerad kompostbehållare, som är oåtkomlig för skadedjur. Kompostbehållaren ska skötas enligt instruktionerna och hållas i behörigt skick.

Avfall från torrtoaletter, sällskapsdjurs avföring och det i 30 § åsyftade slammet från minireningsverk får komposteras såvida kompostering inte skilt förbjudits i planbestämmelserna, miljöskyddsbestämmelserna eller andra bestämmelser. Kompostering ska enbart utföras i en för ändamålet utformad, sluten och välventilerad kompostbehållare. Komposten ska vara oåtkomlig för skadedjur och avrinningsvattnet ska inte kunna komma ut i marken. Kompostbehållaren ska skötas enligt instruktionerna och hållas i behörigt skick. Komposteringstiden för avföringsavfall är minst ett år. Latrinavfall får inte grävas ner i marken eller blandas med annat avfall.

Komposteringen av bioavfall ska anmälas skriftligen till Päijänne-Tavastlands avfallsnämnd. I anmälan ska anges fastighetens adress samt den boendes namn och kontaktuppgifter.

Trädgårdsavfall och små mängder nedbrytbart filtermaterial från gråvattenfilter får komposteras i kompostbehållare och kompostlådor.

14 § Egen behandling av annat avfall

Det är tillåtet att flisa ris och riva löv från träd och gräs använda dem i anläggning av grönområden.

Jordmaterial från anläggningar för avloppsvattenbehandling i mark kan lämnas på plats eller utnyttjas som jordförbättringsmaterial ifall det behandlas i enlighet med lagen om gödselproduktion genom kompostering eller kalkning, eller så kan det föras till Salpakierto Ab:s avfallscentral.

Användning av en avfallskvarn kopplad till spillvattenavloppet är förbjudet. Det är förbjudet att leda fett som blivit över till spillvattenavloppet.

Trädgårdsavfall får inte levereras till parker eller andra allmänna eller privata områden.

Trädgårdsavfall som inte komposteras eller på andra sätt egenhändigt behandlas enligt 13–14 §, ska levereras till Päijät-Hämeen Jätehuolto O:s avfallsstation eller avfallscentral.



15 § Förbränning av avfall

Det är förbjudet att bränna avfall i syfte att göra sig av med det. Förbudet gäller inte nyttobruk av avfall för vilket miljötillstånd eller annat myndighetsgodkännande har erhållits, inte heller sådant avfall från jord- och skogsbruk för vilket det finns en nationell anvisning eller EU-riktlinje om förbränning, till exempel på grund av bekämpning av växtsjukdomar eller ogräs. Förbudet gäller inte följande:

- Förbränning av torrt, obehandlat träavfall, ris och grenar på öppen eld eller grill. Mängden avfall som förbränns ska vara liten och syftet får inte vara att göra sig av med avfallet. Obehandlat trä är inte impregnerat eller ytbehandlat, det har inte målats och innehåller inga limämnen.
- I fastighetens eldstäder får man i uppvärmningssyfte bränna torrt obehandlat träavfall, ris och grenar.
- I fastighetens eldstäder får man i uppvärmningssyfte använda papper och kartong som tändved.
- Förbränningstoaletter.
- Förbränning av vass, om stranden inte kan nås med fordon. Man kan inte bränna vass på isen. Förbränningsavfall får inte hamna i vattendrag.

Förbränningen får inte förorsaka rök-, sot-, lukt- eller sanitära olägenheter i grannskapet.

16 § Nedgrävning av avfall

Det är förbjudet att gräva ned avfall i marken. Förbudet gäller inte sådant nyttobruk av avfallet för vilket ett miljötillstånd eller annat godkännande av myndigheter har erhållits.

5 Kapitel Sopkärl

17 § Typer av sopkärl

Fastighetsinnehavaren ska använda ett tillräckligt antal sopkärl för att kunna samla in avfall i enlighet med dessa avfallshanteringsföreskrifter.

Sopkärlet ska vara lämpligt för det slag av avfall som samlas in i det och dess storlek ska motsvara den avfallsmängd som uppkommer på fastigheten.

Sopkärnen ska dimensioneras så att de alltid kan slutas med tanke på tömningsintervallen. Det är inte tillåtet att förlänga den normala tömningsintervallen genom att använda sopkärl som är för stora med tanke på behovet.

Som fastighetsvisa sopkärl kan användas:

- manuellt flyttbara lockförsedda sopkärl med handtag och hjul, vilka är lämpliga för maskinell lastning och tvätt och som överensstämmer med SFS-EN 840-1, SFS-EN 840-2 och SFS-EN 840-3;
- frontlastade avfallsbehållare försedda med lock, som töms maskinellt i sopbilen på fastigheten;
- växelflaksbehållare försedda med krok- eller vajerlyftanordning enligt gällande SFS-standard 4417 och i vilka avfallet transporteras till mottagnings- eller behandlingsplatsen;
- underjordsbehållare som töms maskinellt i sopbilen på fastigheten;



- övriga sopkärl som är lämpliga för temporär insamling av avvikande avfallsföremål eller stora avfallsmängder.

Ställningar för sopsäckar får inte användas som fastighetsvisa sopkärl.

Salpakierto Ab och avfallstransportföretaget kan godkänna användningen av också andra sopkärl än sopkärl som anges i moment 4, om sopkärlet lämpar sig för maskinell tömning och inte förorsakar fara eller skada för miljön eller äventyrar arbets säkerheten.

18 § Märkning av sopkärl

På sopkärlets lock och/eller framsida ska klistras ett tillräckligt stort klistermärke med text med uppgifter om det avfallsslag som samlas i sopkärlet. Avfallsslaget anges genom att använda benämningarna på de olika avfallsslagen som används i dessa avfallshanteringsföreskrifter.

Sopkärnen ska ha namnet och kontaktinformationen till det transportföretag som ansvarar för dess tömning. Sopkärl som inte befinner sig i fastighetens omedelbara närhet ska därtill märkas ut med innehavarens kontaktinformation.

Märkning av avfallsslaget ansvarar insamlingskärlets ägare för, medan märkningen av informationen om transportföretaget som ansvarar för tömningen är på transportföretagets ansvar. Fastighetsinnehavaren eller ansvarspersonen för det gemensamma sopkärlet ansvarar för märkningen av information om sopkärlets innehavare i fastighetsvis transport.

19 § Påfyllning av sopkärl

Endast sådant avfall som sopkärlet är avsett för får läggas i sopkärlet.

Ett sopkärl som förflyttas manuellt får inte fyllas så att dess tömning, med tanke på insamlingsplatsens förhållanden, insamlingskärlets konstruktion, avfallsets tyngd eller egenskaper, utgör en arbets säkerhetsrisk för den som tömmer kärlet. I sopkärl som är avsedda att flyttas manuellt får man lägga högst:

- kärl under 120 l: 20 kg
- kärl på 120–240 l: 40 kg
- kärl på 241–660 l: 60 kg

Om avfallet inte ryms i sopkärlet eller av andra orsaker inte kan läggas i sopkärlet, kan det tillfälligt placeras i insamlingsplatsens omedelbara närhet. Avfallet ska märkas för bortföring. Avfallet skall förpackas på ett sådant sätt att föraren av avfallsbilen kan lasta det på ett säkert sätt. Avfallsförpackningen får väga högst 15 kg. Avfallet ska även i detta fall till sin beskaffenhet, storlek och mängd lämpa sig för insamling i fastighetsvisa sopkärl.

För att undvika att smutsa ner sopkärlet ska avfallet vid behov packas innan det placeras i sopkärlet. Finfördelat och dammig avfall ska packas tätt innan det placeras i sopkärlet. Avfallet ska läggas i sopkärlet så att det alltid kan tömmas maskinellt.



I bioavfallskärnen ska en biologiskt nedbrytbar skyddssäck användas, eller så ska bioavfallet packas i en biologiskt nedbrytbar påse innan det placeras i bioavfallskärnen.

I sopkärnen avsett för insamling av bioavfall får flytande bioavfall inte läggas.

I fastighetsvisa sopkärl får inte läggas:

- ämnen eller föremål som till sin vikt, storlek, form, hårdhet eller annan orsak kan vara farligt för eller orsaka en arbets säkerhetsrisk för tömmaren, personen som hämtar avfallet, personen som handskas med sopkärnen eller avfallsbehandlaren
- ämnen eller föremål som kan skada sopkärnen eller sopbilen eller som anmärkningsvärt försvårar hämtningen eller avlastningen av avfallet
- specialavfall
- stora avfallsstycken som inte är lämpliga för energiåtervinning av avfall
- stenar, sandningssand och jordmaterial
- läkemedel
- flytande avfall
- trycksatta föremål, såsom brandsläckare
- avfall som utgör en brand- eller explosionsrisk
- stora mängder trädgårdsavfall eller ris
- stora mängder bygg- och rivningsavfall
- farligt avfall.

Aska och sot som är helt kall och inte glöder får placeras i blandavfallskärnen förpackat i en tät och hållbar förpackning.

Avfallstransportören kan vägra tömma ett sopkärl i vilket det i strid med dessa avfallshanteringsföreskrifter har placerats avfall som inte lämpar sig för fastighetsvisa sopkärl. I detta fall ska fastighetsinnehavaren se till att sopkärnen töms, att avfallstransport beställs och att avfallet transporteras till en mottagningsplats anvisad av Salpakierto Ab.

20 § Underhåll och tvättning

Innehavaren av sopkärnen ska se till att sopkärnen underhålls och tvättas. Sopkärnen ska hållas i gott skick så att de alltid är täta och tål att lastas och tömmas. Se till att sopkärnets lock sitter fast, så att det inte lossnar i samband med maskinlastningen. Sopkärnen får inte orsaka hälsoskador, miljöföroreningar eller nedskräpning och de får inte heller utgöra någon säkerhetsrisk för tömmarna eller användarna. Innehavaren av sopkärnen ska se till att bioavfallskärl tvättas vid behov, dock minst två gånger om året.



6 Kapitel Placering av sopkärl i fastigheter och i områdesvisa insamlingsplatser

21 § Föreskrifter gällande sopkärlets placering

Sopkärnen ska placeras på en plats utan tröskel, trappa eller andra fysiska hinder. Om sopkärnen finns i en inhägnad, under ett takskydd eller i ett soprum, bör det finnas en ingång direkt utifrån. Dörren som leder till sopkärnen ska vara försedd med en anordning med hjälp av vilken dörren kan hållas öppen.

Sopkärnen ska placeras på ett vågrätt, slittåligt och för förflyttningen av insamlingskärnen lämpligt underlag. Utrymmet för sopkärnen bör dimensioneras så att de olika avfallsslagens sopkärl kan flyttas till tömning utan att de övriga sopkärnen behöver flyttas.

Om sopkärnens flyttningsrutt har en lutning som överstiger 1:5 eller om det på flyttningsrutten finns trösklar, trappor eller andra hinder, så att de utgör en risk för arbets säkerheten för den som tömmer kärnen, ska fastighetsinnehavaren se till att det för tömningen finns anordningar och konstruktioner som underlättar flyttningen.

Sopkärnen ska placeras tillräckligt långt från byggnadens luftintag och från lägenheternas fönster. Utrymmet för sopkärnen ska ha tillräcklig belysning. Om sopkärnen finns i ett soprum, ska tillräcklig ventilation och dränering ordnas.

Soprummet får inte användas som lager för annat. Bredvid sopkärnen får inte placeras avfall eller föremål som inte är avsedda att insamlas i det fastighetsvisa sopkärlet.

Viktbegränsade privata vägar måste ha en extra skylt Servicekörning tillåten eller Gäller inte avfallsbil eller tillstånd för avfallstransport måste meddelas skriftligen till avfallstransportens kundtjänst.

Fastighetsinnehavaren ansvarar för att flyttningsrutterna för sopkärnen är väl utrustade, i sakligt skick och att det är rent och snyggt. Snöplogning och halkbekämpning ska utföras så att det är tryggt att flytta och tömma sopkärnen.

De hjulförsedda, manuellt flyttbara sopkärnen ska placeras så att sopbilen obehindrat och tryggt kan komma fram till minst 10 meters avstånd från sopkärnen. Fordonsleden ska kunna bära den fordonstyngd som är tillåten enligt vägtrafiklagen. Ifall fastigheten inte har en plats som lämpar sig som insamlingsplats, bör man reda ut möjligheten att placera en insamlingsplats i fastighetens omedelbara närhet.

Stora sopkärl som töms maskinellt ska placeras så att sopbilen kan tömma dem utan hinder.

22 § Områdesvisa insamlingsplatser för avfall

De föreskrifter som gäller områdesvisa insamlingsplatser för avfall gäller de regionala insamlingspunkterna, återvinningspunkterna samt eventuella av andra aktörer ordnade områdesvisa insamlingsplatser.



Till en områdesvis insamlingsplats får endast sådant avfall för vilket det på avfallspunkten finns ett sopkärl föras. Avfall får inte lämnas utanför sopkärlen. Om sopkärlen är fulla, ska avfallet föras till en annan insamlingsplats.

Den som ansvarar för en områdesvis insamlingsplats för avfall ska sköta om insamlingsplatsens underhåll, rengöring och tömning, så att det inte uppstår sanitära olägenheter, miljöförorening eller nedskräpning på grund av insamlingsplatsen. Den som underhåller insamlingsplatsen är skyldig att hålla insamlingsplatsen och dess omgivning ren och snygg. På insamlingsplatsen ska det finnas kontaktuppgifter till den som underhåller platsen.

7 Kapitel Avfallstransport

23 § Sophämtning

Lastning av avfall är tillåten på vardagar kl. 6–22 och lördagar och söndagar kl. 7–22. Avfallstransportören är skyldig att ordna insamlingen av avfall på ett sådant sätt att avfallshanteringen inte orsakar bullerstörningar.

Avfallstransportören ska se till att avfall inte kan spridas i omgivningen under transporten.

Avfall kan tillfälligtvis samlas i ett större transportredskap ifall man får tillåtelse av markägaren för placeringen av transportmedlet eller sopkäret. Det insamlade avfallet ska omedelbart transporteras bort efter att insamlingen upphört. Insamling av avfall får inte orsaka nedskräpning, miljöolägenheter eller sanitära olägenheter.

24 § Transport

Avfallet ska transporteras i en sådan behållare eller täckas över så att avfall inte kan spridas i omgivningen under transporten och att det inte förorsakar risk för olyckor.

Avfallstransportören ansvarar för att avfall inte kan spridas i omgivningen under transporten.

Separat insamlat avfall och avfall av skilda slag ska hållas åtskilt under transporten. Olika avfallsslag kan blandas för den tid de transporteras, om detta inte orsakar skada för materialåtervinningen eller återvinningen av avfallet.

Avfallsöverlåtaren, avfallstransportören och avfallets mottagare ska vara medvetna om en eventuell skyldighet att upprätta ett transportdokument, som gäller transport av slam som uppkommer vid boende, bygg-och rivningsavfall samt farligt avfall.

25 § Transportregister och inlämnande av uppgifter

Avfallstransportören ska lämna uppgifter till Päijänne-Tavastlands avfallsnämnd om sopkärlstömningarna per fastighet och avfallstyp om avfall som transporteras inom den fastighetsvisa avfallstransporten. Uppgifterna ska inlämnas till Päijänne-Tavastlands avfallsnämnd minst en gång per år eller enligt en av nämnden given



tidtabell. I 26 § i avfallsförordningen bestäms om innehållet i de uppgifter som ska lämnas. Uppgifterna ska lämnas i ett format som kan bearbetas av ett ordbehandlings- eller kalkylprogram. Uppgifterna ska kunna bearbetas utan ytterligare program eller kodverktyg.

26 § Mottagningsplatser för avfall

Avfallstransportören ska transportera avfall som omfattas av kommunens hantering av kommunalt avfall till mottagningsplatser som anvisats av Salpakierto Ab. Förpackningsavfall insamlat från fastigheter ska transporteras till en mottagningsplats som anvisats av producenterna.

Salpakierto Ab ska upprätthålla en uppdaterad lista över sina mottagningsplatser på nätet.

Leverans av avfall till allmänna mottagningsplatser är tillåtet enligt platsens innehavares anvisningar och under de meddelade öppettiderna. Avfall av olika slag ska placeras på de platser som anvisats för dem.

Mottagningsplatsen kan vägra ta emot avfall om det inte följer mottagningsvillkoren på platsen eller om platsen inte är godkänd som mottagnings- eller behandlingsplats för avfallsslaget i fråga.

Mottagning av avfall kan undantagsvis avbrytas med ett skilt beslut ifall fortsatt mottagning av avfallet orsakar fara för miljön eller hälsan.

Sådana avfallsslag för vilka det finns en mottagningsplats någon annanstans får inte blandas i blandat kommunalt avfall och föras till mottagnings- och behandlingsplatserna.

8 Kapitel Slam som uppkommer vid boende och övrigt slam som omfattas av kommunens hantering av kommunalt avfall

27 § Skyldighet att tömma slambrunn

Fastighetsinnehavaren av stadigvarande bostäder och fritidsbostäder ska lämna slam som uppkommer vid boende till kommunens avfallshanteringssystem. Dessutom gäller överlämnandeskyldigheten andra fastigheter jämförbara med bostäder samt kommunens fastigheter för förvaltnings- och serviceverksamhet. Slamtömningen ska ordnas enligt dessa avfallshanteringsföreskrifter.

Päijänne-Tavastlands avfallsnämnds verksamhetsområde använder *avfallstransport anordnad av fastighetsinnehavaren*. Tömning av slam som uppkommer vid boende avtalas genom att kontakta en slamtransportör som är godkänd i avfallshanteringsregistret som upprätthålls av NTM-centralen. Fastighetsinnehavaren är skyldig att säkerställa att företaget som erbjuder transporttjänsterna finns med i avfallshanteringsregistret. Fastighetsinnehavaren har rätt att få tillgång till ett avfallshanteringsregister från slamtransportören, som visar att föraren har godkänts i registret.



28 § Tömningsintervaller och transport av slam till behandling

Avloppsslammet ska avlägsnas från slamavskiljare, minireningsverkens slamutrymmen och motsvarande behållare vid behov, dock minst en gång per år. Tömningen av slam från slamavskiljare, som används för behandling av avloppsvatten som innehåller toalettavloppsvatten, ska i första hand utföras enligt godkänd avloppsvattenplan eller enligt tillverkarens anvisningar oftare än denna minimiskyldighet.

Slutna avloppstankar och deras fyllnadsgrad samt larmanordningen för överfyllning ska kontrolleras regelbundet, minst en gång per år. De slutna avloppstankarna ska tömmas vid behov.

Tömningen av slam som uppkommer vid boende kan avbrytas om fastigheten inte används. Avbrottet ansöks skriftligen hos Päijänne-Tavastlands avfallsnämnd.

Sandavskiljningsbrunnar, oljeavskiljningsbrunnar och fettavskiljningsbrunnar ska kontrolleras minst en gång per år och tömmas vid behov. Avskiljningsbrunnarnas larmanordningar ska kontrolleras regelbundet och hållas i funktionsdugligt skick.

Fosforavskiljningsbrunnar ska kontrolleras regelbundet, minst en gång per år. Fosforavskiljningsbrunnar ska tömmas vid behov.

Fastighetsinnehavaren ska föra bok över slamtömningarna.

Slam som uppkommer vid boende och övrigt slam som omfattas av kommunens hantering av kommunalt avfall ska föras till en mottagningsplats angiven av Päijänne-Tavastlands avfallsnämnd eller behandlas i enlighet med paragraf 30.

29 § Föreskrifter gällande tömning av slambrunnar

Fastighetsinnehavaren ska hålla slamavskiljare, minireningsverk och samlingsbrunnar samt deras omgivning i ett sådant skick så att de kan tömmas utan hinder och på ett säkert sätt.

Fastighetsinnehavaren måste ta hänsyn till följande:

- .
- Vägen är fri från hinder, växtlighet och träd har röjts, snön har plogats och halkbekämpning har utförts.
- Brunnarnas platser har markerats med till exempel en plogkäpp.
- Brunnen måste vara i ett sådant skick att den inte utgör någon risk eller skada för miljön och inte äventyrar arbets säkerheten.
- Brunnens lock eller motsvarande öppningsmekanismer är hela och kan öppnas eller flyttas manuellt utan verktyg.

Viktbegränsade privata vägar måste ha en extra skylt Servicekörning tillåten eller Gäller inte avfallsbil eller tillstånd för avfallstransport måste meddelas skriftligen till avfallstransportens kundtjänst.



30 § Egen behandling av slam

Egen behandling av slam är förbjuden, med följande undantag:

Avfall från torrtoaletter ska komposteras enligt 13 § på fastigheten eller transporteras till en av Salpakierto Ab angiven mottagningsplats.

Slam från slamavskiljare för gråvatten kan komposteras på fastigheten ifall fastighetens vattenförbrukning är låg.

Små mängder nedbrytbart filtermaterial från gråvattenfilter får komposteras enligt 13 § på fastigheten eller transporteras till en av Salpakierto Ab angiven mottagningsplats.

Massor från fosforavskiljningsbrunnar kan komposteras på fastigheten enligt 13 § eller utnyttjas som näring på åkrarna.

Fast överloppsslam från minireningsverk kan komposteras på fastigheten enligt 13 § om mängden slam som bildas är liten och om reningsverkets tekniska konstruktion är planerad för egenhändigt avlägsnande och behandling av slammet, och om behandlingen av slammet på fastigheten inte medför fara för miljön eller hälsan. Kompostering av slam från minireningsverk måste anmälas skriftligen till Päijänne-Tavastlands avfallsnämnd. I anmälan ska anges fastighetens adress samt den boendes namn och kontaktuppgifter.

Spridning av slam som uppkommer vid eget boende i behandlad form som gödsel på en egen åker eller en åker som är i egen besittning är tillåtet. Slammet ska alltid behandlas genom kalkstabilisering eller på annat av Evira och miljöskyddsmyndigheterna godkänt sätt. I behandlingen av slam och vid åkerbruk ska lagen om gödselproduktion (539/2006), statsrådets förordning om begränsning av vissa utsläpp från jordbruk och trädgårdsodling (1250/2014) och jord- och skogsbruksministeriets förordning om gödselproduktion (24/2011) iakttas. Saken anmäls skriftligen till Päijänne-Tavastlands avfallsnämnd minst 30 dagar innan behandlingen inleds.

Avfallsinnehavaren får överlåta avloppsslam som uppkommer vid boende för behandling på en grannfastighet eller någon annan fastighet i närheten. Den som tar emot avfallet kan behandla det egna slammet och slam från fyra andra fastigheter som uppkommer från boende, men högst slam från 20 personers boende, och sprida ut det på åkern som gödsel på samma villkor som slammet som uppkommer i den egna verksamheten. Den som tar emot, behandlar och nyttjar slammet måste alltid anmäla detta till Päijänne-Tavastlands avfallsnämnd minst 30 dagar innan behandlingen inleds. I anmälan ska ingå kontaktinformation till kontaktpersonen som ansvarar för behandlingen och utnyttjandet samt uppgifter om fastigheterna vars slam utnyttjas.



9 Kapitel Förebyggande av nedskräpning

31 § Avfallshantering vid offentliga tillställningar

Den som arrangerar en offentlig tillställning ansvarar för tillställningens avfallshantering. Arrangören ansvarar även för avfallshanteringsrådgivningen under tillställningen samt för sorteringen och den separata insamlingen av avfall i enlighet med dessa avfallshanteringsföreskrifter.

Separatinsamling av nyttoavfall vid offentliga tillställningar ska arrangeras med de förutsättningar som nämns i 11 § i dessa avfallshanteringsföreskrifter baserat på den mängd avfall som uppskattas uppkomma.

En offentlig tillställning ska planeras så att det uppkommer så lite avfall som möjligt. På tillställningens område ska tillräckligt många sopkärl placeras ut, väl utspridda över området, för insamling av de olika avfallsslagen.

Vad gäller skyldigheten att städa ett nedskräpat område räknas även tillställningens eller evenemangets sammankallare i andra hand som arrangör.

Sopkärnen ska tömmas och området städas upp omedelbart efter att tillställningen avslutats samt vid behov under tillställningens gång. Sopkärnen ska tömmas så snart de är fulla. Under tillställningar som pågår över flera dagar är grundantagandet att sopkärnen töms och området städas upp minst en gång per dag.

Om offentliga tillställningar för över 500 personer ska senast två veckor före uppgöras och presenteras en avfallshanteringsplan för tillställningen till kommunens miljöskyddsmyndighet.

32 § Förebyggande av nedskräpning på allmänna områden

Det är förbjudet att lämna avfall utanför sopkärl i allmänna områden.

Den som underhåller sopkärlet ska se till att sopkärlet töms tillräckligt ofta och att området är städat.

10 Kapitel Farligt avfall och specialavfall

33 § Avfallshantering av farligt avfall

Olika slag av farligt avfall ska sorteras och samlas in separat.

Farligt avfall som samlas in och lagras på fastigheten ska föras till för ändamålet avsedda mottagningsplatser minst en gång per år.

Farligt avfall som uppkommer vid boende samt inom jord- och skogsbruk ska föras till en mottagningsplats som Salpakierto Ab arrangerat för det. Farligt avfall som lyder under producentansvaret (t.ex. elektriskt och elektroniskt skrot samt batterier och ackumulatörer) ska föras till för ändamålet avsedda mottagningsplatser som producenten ordnat.



Farligt avfall som uppkommer på andra fastigheter som omfattas av kommunens hantering av kommunalt avfall samt inom näringsverksamhet, ska föras till en mottagare som har rätt att ta emot avfallet.

Leverans av stora mängder farligt avfall ska på förhand avtalas med mottagaren.

34 § Insamling av farligt avfall på fastigheten

Insamlingen av farligt avfall på andra än egnahemshusfastigheter ska ske i ett separat, låst eller övervakat utrymme eller i sådana skåp och kärl, från vilka avfallet inte fritt kan avlägsnas. För varje slag av farligt avfall ska det finnas ett eget märkt sopkärl.

Flytande farligt avfall ska förvaras i hela, tätt slutna och för ändamålet avsedda kärl. Kärl som innehåller flytande farligt avfall ska placeras i en skyddsbassäng gjord av material som är ogenomträngligt för vätskor och täckt. Skyddsbassängen ska ha en volym som är minst lika stor som kärlet som innehåller vätskan, och om kärlet förvaras utomhus får inget regnvatten samlas i bassängen.

Asbestavfall får inte blandas med annat avfall. Avfall som innehåller asbest ska föras till mottagningsplatser som reserverats för det.

Fastighetsinnehavaren ska placera instruktionerna för användningen av insamlingsplatsen för farligt avfall på ett sådant ställe, där de kan ses av alla dem som använder utrymmet. Dessutom ska fastighetsinnehavaren upplysa användarna av insamlingsplatsen om hur man har ordnat insamlingen av det farliga avfallet på fastigheten.

35 § Specialavfall och farligt avfall från sjuk- och hälsovården

Specialavfall ska hållas skilt från annat avfall och förpackas i hårda och tätt slutna kärl. På kärlen ska avfallets beskaffenhet, eventuell skada det kan förorsaka och de åtgärder som är påkallade på grund av det märkas.

Specialavfall från sjuk- och hälsovården ska förpackas och förpackningarna ska märkas enligt gällande lagstiftning. Det ska framkomma ur märkena vad förpackningen innehåller.

Igenkännbart biologiskt avfall från sjuk- och hälsovården och smittfarligt avfall får inte grävas ner, utan det ska föras till förbränning eller annan lämplig behandling.

11 Kapitel Övriga föreskrifter

36 § Informationsskyldighet

Fastighetsinnehavaren ska informera invånarna på fastigheten och dem som arbetar på fastigheten om avfallets sorterings-, insamlings- och transportarrangemang enligt dessa avfallshanteringsföreskrifter samt följa upp hur avfallshanteringen förverkligas på fastigheten.



37 § Tillsyn av avfallshanteringsföreskrifterna

Som tillsynsmyndigheter som ser till att dessa föreskrifter följs verkar miljöskyddsmyndigheterna i de kommuner som ligger inom Päijänne-Tavastlands avfallsnämnds verksamhetsområde samt Tavastlands och Nylands NTM-centraler. Att underlåta att följa dessa avfallshanteringsföreskrifter leder till ett förordnande om övervakning och ifall verksamheten som strider mot avfallshanteringsföreskrifterna fortsätter en påföljd i enlighet med avfallslagen.

38 § Undantag från avfallshanteringsföreskrifterna

Päijänne-Tavastlands avfallsnämnd kan i enskilda fall av särskilda orsaker bevilja ett undantag av dessa avfallshanteringsföreskrifter.

Undantag från avfallshanteringsföreskrifterna får inte äventyra det adekvata anordnandet av avfallshanteringen, medföra fara eller skada för miljön eller hälsan eller leda till nedskräpning.

39 § Ikraftträdande

Dessa avfallshanteringsföreskrifter träder i kraft 1.6.2021 och med dem upphävs avfallshanteringsföreskrifterna i Päijänne-Tavastlands avfallsnämnds verksamhetsområde som trädde i kraft 1.8.2020.

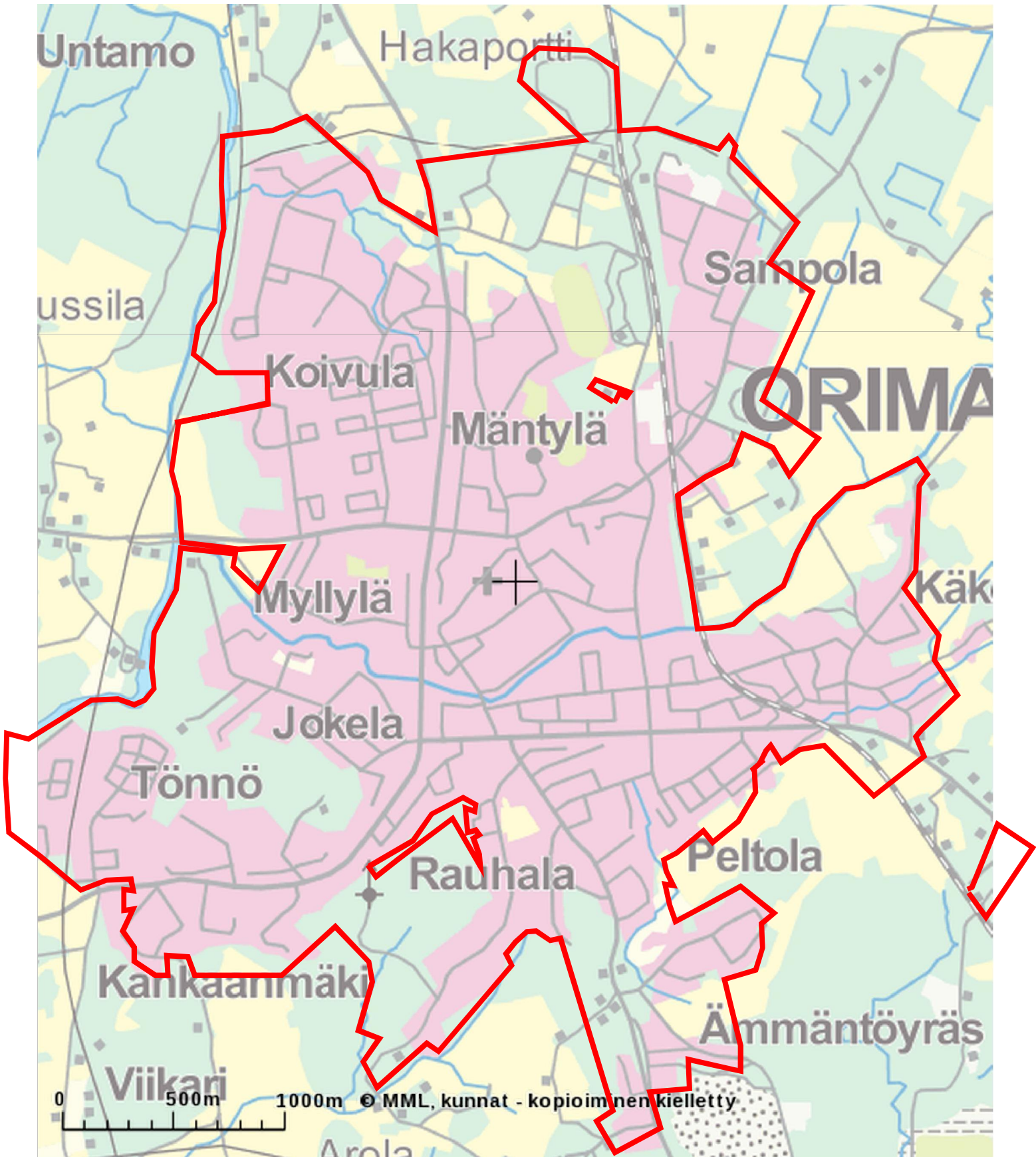


Kartbilaga

Avfallstansport anordnad av kommunen,
Glensbygden i Heinola,
Tätortsområdet i Heinola



Avfallstransport anordnad av kommunen,
Orimattilas centraltätort, bioavfall



Avfallstransport anordnad av kommunen,
Artsjö i Orimattila



Avfallstransport anordnad av kommunen,
Glesbygden i Sysmä

