

Päijät-Hämeen jätelautakunnan alueen jätehuoltomääräykset

Asikkala, Heinola, Hollola, Kärkölä, Lahti, Myrskylä, Orimattila, Padasjoki, Pukkila ja Sysmä

Päijät-Hämeen jätelautakunta 22.4.2021



Sisällys

1 Luku	Soveltamisala ja yleiset velvoitteet	4
1 §	Soveltamisala	4
2 §	Määritelmät	5
3 §	Jätehuollon tavoitteet	7
2 Luku	Asuinkiinteistön jätehuollon järjestäminen	8
4 §	Velvollisuus luovuttaa jäte kunnan jätehuoltojärjestelmään.....	8
5 §	Kiinteistökohtainen jäteastia (kotinouto)	8
6 §	Yhteinen jäteastia (jätekimppa)	9
7 §	Aluekeräyspisteen käyttäminen	10
8 §	Kiinteistökohtaisen jäteastian tyhjennyksen keskeyttäminen	10
9 §	Kiinteistökohtaiseen jäteastiaan ja aluekeräyspisteisiin soveltumattomien jätteiden kerääminen ja vastaanotto- ja käsittelypaikat	10
3 Luku	Jätteiden kerääminen ja lajittelu kiinteistöllä	11
10 §	Asumisessa syntyvien jätteiden lajittelu- ja erilliskeräysvelvoitteet.....	11
11 §	Muilla kunnallisen yhdyskuntajätehuollon piirissä olevilla kiinteistöillä syntyvien jätteiden lajittelu- ja erilliskeräysvelvoitteet.....	12
12 §	Tyhjennysvälit	13
4 Luku	Omatoiminen käsittely ja hyödyntäminen	13
13 §	Kompostointi	13
14 §	Muu jätteiden omatoiminen käsittely	14
15 §	Jätteen polttaminen	14
16 §	Jätteen hautaaminen	15
5 Luku	Jäteastiat	15
17 §	Jäteastiatyypit.....	15
18 §	Jäteastian merkitseminen	16
19 §	Jäteastioiden täyttäminen	16
20 §	Kunnossapito ja pesu	17
6 Luku	Jäteastioiden sijoittaminen kiinteistöille ja alueellisille keräyspaikoille	18



21 §	Jäteastian sijoittamista koskevat määräykset	18
22 §	Alueelliset jätteiden keräyspaikat	18
7 Luku	Jätteenkuljetus	19
23 §	Kuormaaminen.....	19
24 §	Kuljettaminen	19
25 §	Kuljetusrekisteri ja tietojen toimittaminen	19
26 §	Jätteen vastaanottoaikat	20
8 Luku	Asumisessa syntyvät lietteet ja muut kunnallisen yhdyskuntajätehuollon piiriin kuuluvat lietteet	20
27 §	Velvollisuus tyhjentää lietekaivo	20
28 §	Tyhjennysvälit ja lietteen toimittaminen käsiteltäväksi	21
29 §	Lietekaivojen tyhjentämistä koskevat määräykset	21
30 §	Lietteiden omatoiminen käsittely.....	22
9 Luku	Roskaantumisen ehkäiseminen.....	23
31 §	Yleisötilaisuuksien jätehuolto.....	23
32 §	Roskaantumisen ehkäiseminen yleisillä alueilla	23
10 Luku	Vaaralliset jätteet ja erityisjätteet	23
33 §	Vaarallisten jätteiden jätehuolto	23
34 §	Vaarallisten jätteiden kerääminen kiinteistöllä.....	24
35 §	Erityisjätteet ja terveydenhuollon vaaralliset jätteet.....	24
11 Luku	Muut määräykset	24
36 §	Tiedottamisvelvoite	24
37 §	Jätehuoltomääräysten valvonta	25
38 §	Poikkeaminen jätehuoltomääräyksistä.....	25
39 §	Voimaantulo.....	25
	Karttaliite. Kunnan järjestämän jätteenkuljetuksen alueet Heinolan haja-asutusalue, Heinolan taajama-alue, Orimattilan taajama-alue, Orimattilan Artjärvi, Sysmän haja-asutusalue	26



1 Luku Soveltamisala ja yleiset veloitteet

1 § Soveltamisala

Jäljempänä annetut määräykset ovat jätelainsäädäntöä täydentäviä sitovia jätehuoltomääräyksiä.

Nämä jätehuoltomääräykset ovat voimassa Päijät-Hämeen jätelautakunnan toimialueella.

Näitä jätehuoltomääräyksiä noudatetaan sen lisäksi, mitä jätelaissa (646/2011) ja sen nojalla on säädetty tai määrätty jätehuollon järjestämisessä, roskaantumisen ehkäisemisessä, jätteistä terveydelle tai ympäristölle aiheutuvan haitan ehkäisemisessä sekä jätehuollon valvonnassa.

Jätehuoltomääräyksiä noudatetaan muiden kunnallisten määräysten rinnalla. Mikäli samasta asiasta määrätään muualla, noudatetaan määräyksistä tiukempaa.

Näitä jätehuoltomääräyksiä sovelletaan kunnan jätehuollon järjestämisvelvollisuuden piiriin kuuluviin jätteisiin ja kunnan jätehuollon järjestämisvelvollisuuden piiriin toissijaisesti kuuluviin jätteisiin.

Lisäksi näitä jätehuoltomääräyksiä sovelletaan kunnallisen yhdyskuntajätehuollon piiriin kuuluvilla kiinteistöillä syntyvien tuottajavastuunalaisten jätteiden keräämiseen ja käsittelyyn toimittamiseen.

Elinkeinotoiminnassa syntyvää kunnan jätehuollon järjestämisvelvollisuuden piiriin kuulumatonta jätettä koskevat seuraavat pykälät ja momentit:

2 § Määritelmät

13 § Kompostointi 1, 3, 4, 5 ja 6 momentit

14 § Muu jätteiden omatoiminen käsittely 1-4 momentit

15 § Jätteen polttaminen 1 momentti

16 § Jätteen hautaaminen

17 § Jäteastiatyypit

19 § Jäteastioiden täyttäminen 1, 2, 4, 6, 7 ja 8 momentit

20 § Kunnossapito ja pesu

21 § Jäteastian sijoittamista koskevat määräykset

22 § Alueelliset jätteiden keräyspaikat

23 § Kuormaaminen

24 § Kuljettaminen

28 § Tyhjennysvälit ja lietteen toimittaminen käsiteltäväksi 1-6 momentit

31 § Yleisötilaisuuksien jätehuolto

32 § Roskaantumisen ehkäiseminen yleisillä alueilla

33 § Vaarallisten jätteiden jätehuolto 1, 2 ja 5 ja momentit

34 § Vaarallisten jätteiden kerääminen kiinteistöllä

35 § Erityisjätteet ja terveydenhuollon vaaralliset jätteet

36 § Tiedottamisvelvoite

37 § Jätehuoltomääräysten valvonta



38 § Poikkeaminen jätehuoltomääräyksistä

39 § Voimaantulo

Elinkeinotoiminnassa syntyvän jätteen käsittelyyn ei sovelleta näiden jätehuoltomääräysten 13-16 §:ää siltä osin kuin jätteen käsittelystä on annettu määräyksiä ympäristöluvassa.

Näitä jätehuoltomääräyksiä ei sovelleta siltä osin kuin niistä on muualla säädetty tai määrätty erikseen sairaaloiden, terveyskeskusten, laboratorioden, muiden tutkimus- ja hoitolaitosten sekä eläinlääkintälaitosten tartuntavaarallisen ja biologisen jätteen, viiltävän ja pistävän jätteen eikä eläinperäisen sivutuotteen jätehuollon järjestämiseen.

2 § Määritelmät

Näissä jätehuoltomääräyksissä tarkoitetaan

Aluekeräyspisteellä Salpakierto Oy:n ylläpitämää alueellista jätteen keräyspaikkaa. Aluekeräyspisteet on tarkoitettu päivittäisille seka- ja energijätteille.

Asemakaavoitetulla alueella maankäyttö- ja rakennuslain mukaisia asemakaava-alueita, joihin kuuluvat entisen rakennuslain mukaiset rakennuskaava-alueet.

Asumisessa syntyvällä jätteellä kaikkea vakinaisessa asunnossa, vapaa-ajanasunnossa, asuntolassa ja muussa asumisessa syntyvää jätettä sen lajista, laadusta ja määrästä riippumatta.

Asumisessa syntyvällä lietteellä asumisessa tai vastaavassa toiminnassa syntynyttä kiinteistön saostussäiliöihin, pienpuhdistamon lietesäiliöihin tai muihin käsittelyjärjestelmiin kertyvää laskeutuvaa tai kelluvaa ainesta, joka voidaan erottaa jätevedestä omana jakeena, sekä umpisäiliölietettä.

Biojätteellä kotitalouksissa, ravintoloissa, ateriapalveluissa ja vähittäisliikkeissä syntyvää biologisesti hajoavaa elintarvike- ja keittiöjätettä, elintarviketuotannossa syntyvää vastaavaa jätettä.

Energijätteellä muovia ja materiaalihyötykäyttöön soveltumatonta paperi-, pahvi-, tekstiili- ja kartonkijätettä, josta on syntypaikalla lajittelemalla eroteltu sekajäte, hyötyjätteet, PVC sekä vaaralliset jätteet.

Erityisjätteellä jätteitä, joita ei luokitella vaaralliseksi jätteeksi, mutta jotka vaativat haitallisuutensa, laatunsa tai määränsä takia erityiskäsittelyn tai erityisiä toimenpiteitä keräyksen tai kuljetuksen aikana. Erityisjätteitä ovat esimerkiksi viiltävät, pistävät, haisevat ja pölyävät jätteet.

Haja-asutusalueella asemakaavoittamatonta aluetta.

Hyötyjätteellä kierrätystä tai muuta materiaalihyödyntämistä varten erilliskerättävää jätettä kuten biojätettä, paperia, kartonkipakkauksia, metallia, lasipakkauksia tai muovipakkauksia.



Jätehuoltorekisterillä elinkeino-, liikenne- ja ympäristökeskuksen (ELY-keskuksen) ylläpitämää jätelain 142 §:n 1 momentin 2 kohdan rekisteriä, johon sen, joka aikoo harjoittaa jätteen ammattimaista kuljettamista tai toimia jätteen välittäjänä, on tehtävä hakemus toiminnan hyväksymiseksi.

Jätevesijärjestelmän suodatinmateriaalilla maatuivia tai maatumattomia jätevesien puhdistamiseen käytettäviä materiaaleja.

Kartonkipakkauksilla käytöstä poistettuja kuitupakkauksia, kuten maito- ja mehutölkkejä sekä paperi-, aaltopahvi- ja kartonkipakkauksia.

Kierrätyspisteellä tuottajan järjestämiä alueellisia keräyspaikkoja, joissa kerättävänä on ainakin yksi kierrätettävä tai hyödynnettävä jätelaji. Kierrätyspisteellä ei kerätä sekajätettä tai energijätettä.

Kiinteistökohtaisella jäteastialla (kotinouto) Salpakierto Oy:n tai kiinteistön haltijan järjestämää jätteenkuljetusta, jossa jätelajit noudetaan kiinteistölle sijoitetusta jäteastiasta tai kahden tai useamman kiinteistön yhteisestä jäteastiasta (jätekimppa).

Kiinteistön haltijan järjestämällä jätteenkuljetuksella jätelain 37 §:n mukaista jätteenkuljetusta, jossa kiinteistön haltija vastaa jätteenkuljetuksen hankkimisesta sopimalla asiasta yksityisen jätteenkuljetusyrityksen kanssa näiden jätehuoltomääräysten mukaisesti.

Kompostoinnilla biologisesti hajoavan jätteen hapellisissa oloissa tapahtuvaa käsittelyä, mikä toteutetaan kompostorissa tai kehikossa.

Kuljetusrekisterillä jätelain 143 §:n mukaista Päijät-Hämeen jätelautakunnan rekisteriä, johon merkitään jätteen kuljettajan toimittamat jätelain 39 §:n 2 momentin mukaiset tiedot kiinteistöistä, joilta jätettä on noudettu, sekä jäteastioiden tyhjennyskerroista kiinteistöittäin ja jätelajeittain.

Kunnan jätehuollon järjestämisvelvollisuuden piiriin kuuluvalla jätteellä asumisessa syntyvää jätettä, mukaan lukien asumisessa syntyvä liete, kunnan hallinto- ja palvelutoiminnassa syntyvä yhdyskuntajäte sekä se liikehuoneistoissa syntyvä yhdyskuntajäte, joka kerätään yhdessä asumisessa syntyvien jätteiden kanssa.

Kunnan jätehuollon järjestämisvelvollisuuden piiriin toissijaisesti kuuluvalla jätteellä (TSV) elinkeinotoiminnan jätettä, jonka haltija on pyytänyt liittymistä kunnan jätehuoltojärjestelmään muun palvelutarjonnan puutteen vuoksi, eikä asianmukaisen jätehuollon järjestäminen terveyden ja ympäristön suojelemiseksi muutoin ole mahdollista. Pyynnön kohteena oleva jäte on pystyttävä käsittelemään kunnallisessa jätehuoltojärjestelmässä.

Kunnan jätehuoltojärjestelmällä kunnan järjestämän jätehuollon kokonaisuutta, jonka kautta kunta huolehtii kunnallisen yhdyskuntajätehuollon piiriin kuuluvista jätteistä. Kunnan jätehuoltojärjestelmä koostuu keräys- ja vastaanottopisteistä, jätelain 35 § mukaisesta jätteenkuljetuksesta sekä jätteiden käsittelystä.

Käsittelykeskuksella Salpakierto Oy:n Kujalan käsittelykeskusta.

Käymäläjätteellä kuivakäymälöissä syntyvää ulosteperäistä jätettä.



Lajitteluasemalla Salpakierto Oy:n ylläpitämää valvottua jätteiden tuontipaikkaa Asikkalassa, Heinolassa, Hollolassa, Lahdessa, Orimattilassa, Padasjoella ja Sysmässä.

Lasipakkauksilla käytöstä poistettuja pantittomia, korkittomia lasipulloja ja kannettomia lasipurkkeja.

Metallilla käytöstä poistettuja metallipakkauksia sekä kotitalouden pienmetalliesineitä.

Muovipakkauksilla käytöstä poistettuja tyhjiä, puhtaita ja kuivia muovipakkauksia pois lukien PVC-pakkauksia.

Muovilla muita muoveja kuin muovipakkauksia pois lukien PVC-muovi.

Paperilla puhdasta ja kuivaa käytöstä poistettua kierrätyskelpoista paperia.

Puutarhajätteellä pihan ja puutarhan hoidossa syntyvää maatuvaan pienijakeista jätettä, kuten ruohoja, puiden lehtiä, risuja ja oksia.

Salpakierto Oy:n kilpailuttamalla jätteenkuljetuksella jätelain 36 § mukaista jätteenkuljetusta, jossa Salpakierto Oy vastaa kuntien puolesta jätteenkuljetuksen kilpailuttamisesta sekä tilaamisesta noutamaan jätteet kiinteistöiltä näiden jätehuoltomääräysten mukaisesti.

Sekajätteellä sellaista yhdyskuntajätettä, joka jää jäljelle, kun siitä on erikseen syntypaikalla lajiteltu energijäte, biojäte, muut hyötyjätteet, tuottajavastuunalaiset jätteet, mukaan lukien pakkausjätteet, sekä vaaralliset jätteet omiksi jätelajeikseen.

Tuottajavastuunalaisella jätteellä jätettä, jonka jätehuollosta ja siitä aiheutuvista kustannuksista vastaa jätelain 6 luvun mukaan käytöstä poistetun tuotteen markkinoille saattanut tuottaja tai sen lukuun toimiva tuottajayhteisö. Tuottajavastuunalaisia jätteitä ovat moottorikäyttöisten ajoneuvojen renkaat, romuautot, sähkö- ja elektroniikkalaitteet, paristot ja akut, paperi sekä pakkaukset.

Vaarallisella jätteellä jätettä, jolla on palo- tai räjähdysvaarallinen, tartuntavaarallinen, muu terveydelle vaarallinen, ympäristölle vaarallinen tai muu vastaava ominaisuus.

Yhdyskuntajätteellä vakinaisessa asunnossa, vapaa-ajan asunnossa, asuntolassa ja muussa asumisessa syntyvää jätettä, mukaan lukien asumisessa syntyvä liete, sekä laadultaan siihen rinnastettavaa hallinto-, palvelu- ja elinkeinotoiminnassa syntyvää jätettä.

Yhteisellä jäteastialla (jätekimppa) kahden tai useamman nimetyn kiinteistön yhteistä jäteastiaa.

3 § Jätehuollon tavoitteet

Jätehuollon tavoitteena on suojella terveyttä ja ympäristöä. Jätehuollon tulee aina olla asianmukaista ja jätteet on kuljetettava sekä käsiteltävä hallitusti.



2 Luku Asuinkiinteistön jätehuollon järjestäminen

4 § Velvollisuus luovuttaa jäte kunnan jätehuoltojärjestelmään

Vakituisten ja vapaa-ajan asumisen kiinteistöjen haltijan on luovutettava jäte kunnan jätehuoltojärjestelmään. Lisäksi luovutusvelvollisuus koskee muita asumiseen verrattavia kiinteistöjä sekä kunnan palvelu- ja hallintoiminnan kiinteistöjä sekä liikehuoneistoja, joissa syntyvä yhdyskuntajäte kerätään yhdessä asumisessa syntyvien jätteiden kanssa. Jätehuolto tulee järjestää näiden jätehuoltomääräysten mukaisesti.

Jäte luovutetaan käyttämällä

- kiinteistökohtaisia jäteastioita (kotinouto) tai
- yhteisiä jäteastioita (jätekimppa) tai
- aluekeräyspistettä Heinolan ja Sysmän haja-asutusalueella, Kärkölässä sekä Orimattilan Artjärvellä, mikäli 7 §:n mukaiset aluekeräyspisteen asiakkuuden ehdot täyttyvät.

5 § Kiinteistökohtainen jäteastia (kotinouto)

Salpakierto Oy:n kilpailuttaman jätteenkuljetuksen alueilla kiinteistön haltija sopii kiinteistökohtaisen jäteastian tyhjennyksestä ottamalla yhteyttä Salpakierto Oy:n asiakaspalveluun. Jätteiden noutamisesta ja kuljettamisesta kiinteistöltä sovitaan näiden jätehuoltomääräysten mukaisesti. Sovittuaan jätteen kuljetuksesta kiinteistön haltija järjestää kiinteistölle jätteiden keräyspaikan sekä hankkii siihen tarvittavat jäteastiat.

Salpakierto Oy:n kilpailuttamat seka- ja energiajätteenkuljetuksen alueet on määritetty karttaliitteessä:

- Heinolan haja-asutusalue,
- Kärkölä,
- Orimattilan Artjärvi,
- Sysmän haja-asutusalue.

Salpakierto Oy:n kilpailuttamat biojätteenkuljetuksen alueet on määritetty karttaliitteessä:

- Heinolan taajama-alue,
- Orimattilan taajama-alue.

Päijät-Hämeen jätelautakunta voi liittää kiinteistön kotinoutoasiakkaaksi, jos kiinteistöllä ei ole kiinteistökohtaisia jäteastioita.

Kiinteistön haltijan järjestämän jätteenkuljetuksen alueilla kiinteistön haltija sopii kiinteistökohtaisen jäteastian tyhjennyksestä ottamalla yhteyttä jätteenkuljetusyritykseen, joka on hyväksytty ELY-keskuksen ylläpitämään jätehuoltorekisteriin. Kiinteistön haltijan vastuulla on varmistaa, että kuljetuspalveluita tarjoava yritys kuuluu jätehuoltorekisteriin. Kiinteistön haltijalla on oikeus saada jätteenkuljettajalta nähtäväksi jätehuoltorekisteriote, joka osoittaa kuljettajan olevan hyväksytty kyseiseen rekisteriin. Kiinteistön haltijan on



tehtävä sopimus jätteiden noutamisesta ja kuljettamisesta kiinteistöltä näiden jätehuoltomääräysten mukaisesti. Sovittuaan jätteen kuljetuksesta, kiinteistön haltija järjestää kiinteistölle jätteiden keräyspaikan sekä hankkii siihen tarvittavat jätteastiat.

Kiinteistön haltijan järjestämän jätteenkuljetuksen alueet:

- Asikkala
- Heinolan liitteen 1 mukainen taajama-alue pois lukien biojäte
- Hollola
- Lahti
- Myrskylä
- Orimattila, pois lukien Artjärvi ja taajama-alueen biojäte
- Padasjoki
- Pukkila
- Sysmän asemakaavoitettu alue (jos asemakaavoitettu alue muuttuu, jätteenkuljetusjärjestelmä muuttuu sen mukaisesti)

6 § Yhteinen jätteastia (jätekimppa)

Kiinteistöt voivat sopia yhteisen jätteastian käytöstä eli jätekimppasta. Yhteisiä jätteastioita voidaan käyttää kaikkien jätelajien keräämiseen.

Asemakaava-alueella yhteisiä jätteastioita tai yhteistä kompostoria voivat käyttää samassa tai viereisissä kortteleissa sijaitsevat kiinteistöt.

Haja-asutusalueella voivat käyttää yhteisiä jätteastioita tai yhteistä kompostoria, jos jokin seuraavista ehtoista täyttyy:

- kiinteistöt, jotka sijaitsevat ajotietä enintään kolmen kilometrin päässä yhteisestä jätteastiasta,
- kiinteistöt, jotka sijaitsevat saman yksityistien tai -tiestön varrella,
- kiinteistöt, joihin kuljetaan veneellä ja yhteinen astia on sijoitettu venepaikan yhteyteen tai enintään kolmen kilometrin päähän rantautumispaikasta.

Muiden kuin edellä mainittujen kiinteistöjen yhteisten jätteastioiden tai kompostorin käyttö edellyttää Päijät-Hämeen jätelautakunnan myöntämää poikkeamis päätöstä näistä jätehuoltomääräyksistä.

Yhteisen jätteastian tai kompostorin vastuuhenkilön on ilmoitettava yhteiskäytöstä, siitä luopumisesta ja käytössä tapahtuvista muutoksista etukäteen Päijät-Hämeen jätelautakunnalle ja jätteenkuljetuksen asiakaspalvelulle. Jätelautakunnalle tehtävän kirjallisen ilmoituksen tulee sisältää käytöstä ja ylläpidosta vastaavan yhdyshenkilön yhteystiedot, kerättävät jätelajit, yhteisen jätteastian sijainti, tiedot yhteistä jätteastiaa käyttävistä kiinteistöistä (kiinteistön osoite ja haltijoiden nimi).



7 § Aluekeräyspisteen käyttäminen

Aluekeräyspisteitä on Salpakierto Oy:n kilpailuttamilla jätteenkuljetuksen alueilla Kärkölässä, Orimattilan Artjärvellä sekä Heinolan ja Sysmän haja-asutusalueella.

Aluekeräyspisteen käyttäjäksi voi liittyä vain, jos kiinteistölle tai kiinteistökohtaiselle jäteastialle ei ole tietä tai tieyhteys on huono eikä kestä jäteauton painoa.

Aluekeräyspisteen käyttäjäksi ei ole pakko liittyä, jos jätteenkuljetuksen voi järjestää jätekimpalla.

Liittyminen aluekeräyspisteen asiakkaaksi tapahtuu ottamalla yhteyttä Salpakierto Oy:n asiakaspalveluun.

Päijät-Hämeen jätelautakunta voi liittää kiinteistön aluekeräyspisteen asiakkaaksi, jos kiinteistöllä ei ole kiinteistökohtaisia jäteastioita tai aluekeräyspistepalvelua.

Jätteiden pienimuotoinen väliaikainen varastointi kiinteistöllä ei saa aiheuttaa hygieenisiä haittoja tai hajuhaittoja eikä muutakaan haittaa terveydelle tai ympäristölle.

8 § Kiinteistökohtaisen jäteastian tyhjennyksen keskeyttäminen

Kiinteistökohtaisen jäteastian tyhjennyksen (kotinouto) voi keskeyttää kiinteistön ollessa käyttämättömänä. Jäteastian on oltava tyhjä keskeytyksen aikana. Kotinoutopalvelun alle vuoden keskeytyksestä on ilmoitettava jätteenkuljetuksen asiakaspalveluun.

Salpakierto Oy:n kilpailuttaman jätteenkuljetuksen alueella alle vuoden keskeytyksestä tulee ilmoittaa asiakaspalveluun vähintään seitsemän (7) arkipäivää ennen keskeytyksen alkamista ja keskeytyksen tulee kestää vähintään viikko.

Aluekeräyspistepalvelua ei voi keskeyttää.

Kiinteistökohtaisen jäteastian tyhjennyksen vuoden tai yli vuoden kestävää keskeytystä haetaan kirjallisesti Päijät-Hämeen jätelautakunnalta.

9 § Kiinteistökohtaiseen jäteastiaan ja aluekeräyspisteisiin soveltumattomien jätteiden kerääminen ja vastaanotto- ja käsittelypaikat

Kiinteistöllä syntyvät jätteet, jotka eivät suuren kokonsa, poikkeuksellisen laatunsa tai määränsä vuoksi sovellu kuljettavaksi kiinteistökohtaisen jäteastian jätteenkuljetuksessa tai sovellu kerättäväksi aluekeräyspisteisiin, on toimitettava Salpakierto Oy:n osoittamaan vastaanottopaikkaan. Jätteen haltija vastaa tällaisten jätteiden kuljettamisesta itse tai tilaamalla erillisen noutopalvelun.

Mikäli asuinkiinteistön haltija itse huolehtii rakennus- ja purkujätteiden jätehuollosta, lajitellut omatoimisen rakentamisen, purkamisen ja remontoinnin jätteet on toimitettava Salpakierto Oy:n lajitteluasemille tai käsittelykeskukseen.



Tuottajavastuunalaiset jätteet toimitetaan kierrätyspisteisiin ja muihin tuottajien järjestämiin vastaanottoaikoihin.

Salpakierto Oy:n on pidettävä yllä ajantasaista listaa järjestämistään vastaanottoaikoihin tietoverkossa.

Vastaanottoaikaan saa toimittaa ainoastaan sellaista jätettä, joka on vastaanottoajan vastaanottoehtojen mukaista. Erilaiset jätteet on sijoitettava niille osoitettuihin paikkoihin. Vastaanottoaika voi kieltäytyä vastaanottamasta sinne soveltumatonta jätettä.

3 Luku Jätteiden kerääminen ja lajittelu kiinteistöllä

10 § Asumisessa syntyvien jätteiden lajittelu- ja erilliskeräysvelvoitteet

Asumisessa syntyvät jätteet on lajiteltava ja erilliskerättävä kiinteistökohtaisiin jätetietoihin seuraavasti:

	Seka- jäte	Energia- jäte	Biojäte	Kartonki- pakkaukset	Metalli	Lasi- pakkaukset	Paperi
Kärkölä, Myrskylä, Padasjoki, Pukkila, Sysmä	x	x					
Asikkala, Heinola, Hollola, Lahti ja Orimattila							kuten jätelain 49 ja 50 § määräävät
Haja-asutusalue	x	x					
1-9 huoneistoa/kiinteistö asemakaava-alueella	x	x					
10 tai enemmän huoneistoa/kiinteistö asemakaava-alueella	x	x	x	x	x	x	

Biojätteen erilliskeräysvelvoite ei koske kiinteistöjä, jos syntyvä biojäte kompostoidaan kiinteistöllä.

Biojätteen, kartonkipakkausten, metallin ja lasipakkausten lajittelovelvoite ei koske Orimattilan Artjärven ja Hollolan Hämeenkosken asemakaava-alueita.



Kiinteistöt voivat sopia kaikilla alueilla pakkausjätteiden kuljetuksesta haluamansa jätteenkuljetusyrityksen kanssa.

Muu kuin energia- ja materiaalikierrätystä varten lajiteltu jäte on laitettava kiinteistön sekajäteastiaan.

Mikäli kiinteistöltä ei erilliskerätä pakkausjätteitä, on em. jätteet toimitettava tuottajan järjestämään kierrätyspisteeseen tuottajien antaman erillisen ohjeistuksen mukaisesti. Muovipakkaukset voi lajitella myös energiajätteeseen.

11 § Muilla kunnallisen yhdyskuntajätehuollon piirissä olevilla kiinteistöillä syntyvien jätteiden lajittelu- ja erilliskeräysvelvoitteet

Kunnallisen yhdyskuntajätehuollon piiriin kuuluvilla kiinteistöillä muussa kuin 10 §:n mukaisessa asumisessa syntyvät jätteet on lajiteltava ja erilliskerättävä omiin kiinteistökohtaisiin jätteastioihin seuraavasti:

Jätelaji	Erilliskeräys
Sekajäte	Kaikki kiinteistöt
Energiajäte	kaikki kiinteistöt
Biojäte	Jos jätelajia kertyy keskimäärin yli 50 l viikossa
Kartonkipakkaus	Jos jätelajia kertyy keskimäärin yli 20 kg viikossa
Metalli	Jos jätelajia kertyy keskimäärin yli 20 kg viikossa
Lasipakkaus	Jos jätelajia jaetta kertyy keskimäärin yli 20 kg viikossa
Paperi	Kuten jätelain 49 ja 50 § määräävät
Puu	Jos jätelajia kertyy keskimäärin yli 50 kg viikossa
Muu hyödyntämiskelpoinen jätelaji	Kunnan jätehuoltoviranomainen päättää jätelajin kiinteistökohtaisessa jätteenkuljetuksesta

Biojätteen, kartonkipakkausten, metallin, lasipakkausten ja puun erilliskeräysvelvoitteet koskevat Asikkalan, Heinolan, Hollolan, Lahden ja Orimattilan asemakaavoitettuja alueita, pois lukien Orimattilan Artjärvi ja Hollolan Hämeenkoski.

Kiinteistöt voivat sopia kaikilla alueilla pakkausjätteiden jätteenkuljetuksesta haluamansa jätteenkuljetusyrityksen kanssa.



12 § Tyhjennysvälit

Jäteastiat on tyhjennettävä niin, ettei jäteastiasta aiheudu hajuhaittaa eikä muita haittoja esimerkiksi jätteenkuljetukselle, kuitenkin vähintään seuraavasti:

Jätelaji	Pisin tyhjennysväli vkoa
Sekajäte	4
Sekajäte, jos kiinteistöllä on biojätteen erilliskeräys, tai biojäte kompostoidaan	16
Energiajäte	26
Biojäte	2
Biojäte, joka kerätään koneellisella jäähdytyksellä varustettuun säiliöön tai syväkeräyssäiliöön	4
Sekajäte, josta ei ole eroteltu biojätettä, ja joka kerätään syväkeräyssäiliöön.	4
Kartonkipakkaus	26
Metalli	26
Lasipakkaus	26
Muovipakkaus	26

Sekajätteen tyhjennysvälin pidentämistä pidemmäksi kuin 16 viikkoa haetaan tekemällä kirjallinen hakemus Päijät-Hämeen jätelautakunnalle.

Erilliskerättyjen jätteiden jäteastiat on tyhjennettävä siten, ettei niiden täyttymisen seurauksena aiheudu energiajätteen tai hyötyjätteiden sijoittamista sekajätteen joukkoon.

4 Luku Omatoiminen käsittely ja hyödyntäminen

13 § Kompostointi

Kiinteistöllä saa kompostoida siellä syntyvää biojätettä ja puutarhajätettä. Kompostori on sijoitettava, rakennettava ja ylläpidettävä niin, että sen käytöstä ei aiheudu haittaa tai vaaraa terveydelle tai ympäristölle.



Kompostoinnista ei saa aiheutua roskaantumista. Kompostoriin ei saa laittaa muuta kuin kompostoituvaa jätettä.

Kompostori voi olla myös useamman kiinteistön tai huoneiston yhteinen. Kompostorille on nimettävä vastuuhenkilö, jos kyseessä on useamman huoneiston tai kiinteistön yhteinen kompostori.

Biojätettä saa kompostoida ympärivuotisesti vain sitä varten suunnitellussa, suljetussa ja hyvin ilmastoidussa kompostorissa, johon haittaeläinten pääsy on estetty. Kompostoria on hoidettava ohjeiden mukaisesti ja se on pidettävä asianmukaisessa kunnossa.

Kuivakäymäläjätettä, lemmikkieläinten ulosteita ja näiden määräysten 30 §:ssä tarkoitettua pienpuhdistamolietettä saa kompostoida, mikäli kompostointia ei ole erikseen kielletty kaavamääräyksissä, ympäristönsuojelumääräyksissä tai muissa määräyksissä. Kompostointi on suoritettava vain sitä varten suunnitellussa suljetussa ja hyvin ilmastoidussa kompostorissa. Komposti on suojattava haittaeläinten pääsylvä ja valumavesien pääsy maahan on estettävä. Kompostoria on hoidettava ohjeiden mukaisesti ja se on pidettävä asianmukaisessa kunnossa. Ulosteperäisen jätteen kompostointiaika on vähintään yksi vuosi. Käymäläjätettä ei saa haudata maahan tai sekoittaa muihin kuin kompostoitaviin jätteisiin.

Biojätteen kompostoinnista on ilmoitettava kirjallisesti Päijät-Hämeen jätelautakunnalle. Ilmoituksesta on selvittävä kiinteistön osoite, asukkaan nimi ja yhteystiedot.

Puutarhajätettä ja vähäisiä määriä harmaavesisuodattimien maatuvia suodatinmateriaaleja saa kompostoida kompostorissa ja kompostikehikossa.

14 § Muu jätteiden omatoiminen käsittely

Risujen haketus ja puiden lehtien ja heinän silppuaminen ja käyttö viherrakentamisessa on sallittu.

Maapuhdistamon maa-ainekset voidaan jättää paikalleen tai hyödyntää maanparannusaineena lannoitevalmistelain säännösten mukaisesti käsiteltyinä kompostoimalla tai kalkitseamalla tai viedä Salpakierto Oy:n käsittelykeskukseen.

Jätevesiviemäriin liitetyn jätemyllyn käyttäminen on kielletty. Ylimääräisen rasvan johtaminen jätevesiviemäriin on kielletty.

Puutarhajätettä ei saa kuljettaa puistoihin tai muille yleisille tai yksityisille alueille.

Puutarhajäte, jota ei kompostoida tai muilla tavoin käsitellä omatoimisesti 13-14 §:ien mukaisesti, on toimitettava Salpakierto Oy:n lajitteluasemille tai käsittelykeskukseen.

15 § Jätteen polttaminen

Jätteiden hävittäminen polttamalla on kielletty. Kielto ei koske sellaista jätteen hyödyntämistä, johon on saatu ympäristölupa tai muu viranomaisen hyväksyntä eikä sellaisia maa- ja metsätalouden jätteitä, joiden



polttamiseen on valtakunnallinen tai EU:sta tuleva ohje esimerkiksi kasvitautien tai rikkakasvien torjunnan takia

Kielto ei koske seuraavia:

- Kuivan käsittelemättömän puujätteen, risujen ja oksien polttamista avopolttona nuotiossa tai grillissä. Poltettavan määrän tulee olla vähäinen, eikä tarkoituksena saa olla jätteen hävittäminen. Käsittelemätön puu on kyllästämätön, pinnoittamaton ja sitä ei ole maalattu eikä sisällä liima-aineita.
- Kiinteistön tulipesissä kuivan käsittelemättömän puujätteen, risujen ja oksien polttamista lämmityksen yhteydessä.
- Kiinteistön tulipesissä paperin ja kartongin käyttämistä sytykkeenä lämmityksen yhteydessä.
- Polttavia käymälöitä.
- Kaislan polttamista, mikäli ajoneuvolla ei pääse rantaan. Kaisloja ei saa polttaa jäällä. Polttojäte ei saa päätyä vesistöön,

Polttaminen ei saa aiheuttaa naapurustolle savu-, noki-, haju- tai terveyshaittaa.

16 § Jätteen hautaaminen

Jätteen hautaaminen maahan on kielletty. Kielto ei koske sellaista jätteen hyödyntämistä, johon on saatu ympäristölupa tai muu viranomaisen hyväksyntä.

5 Luku Jäteastiat

17 § Jäteastiatyypit

Kiinteistön haltijalla tulee olla käytössään riittävä määrä jäteastioita näiden jätehuoltomääräysten mukaista jätteiden keräämistä varten.

Jäteastian on sovellettava siihen kerättävälle jätelajille ja sen koon on vastattava kiinteistöllä syntyvää jätemäärää.

Jäteastiat on mitoitettava siten, että ne ovat aina suljettavissa tyhjennysväli huomioon ottaen. Normaalin tyhjennysvälin harventamiseksi ei saa käyttää tarpeeseen nähden liian suuria jäteastioita.

Kiinteistökohtaisina jäteastioina voidaan käyttää:

- käsin siirrettävissä olevia kannellisia, tartuntakahvoin ja pyörin varustettuja jäteastioita, jotka soveltuvat koneelliseen kuormaukseen ja pesuun ja jotka ovat voimassa olevien SFS-EN 840-1, SFS-EN 840-2 ja SFS-EN 840-3 mukaisia;
- kannellisia etukuormattavia jätessäiliöitä, jotka tyhjenetään koneellisesti jäteautoon kiinteistöllä;
- vaihtolavasäiliöitä, jotka on varustettu kulloinkin voimassa olevan SFS-standardin 4417 mukaisella koukku- tai vaijeritartunnalla ja joissa jätteet kuljetetaan vastaanotto- tai käsittelypaikkaan;
- maahan upotettuja jätessäiliöitä, jotka tyhjenetään koneellisesti jäteautoon kiinteistöllä;



- poikkeuksellisten jäte-esineiden tai suurten jätemäärien tilapäiseen keräykseen soveltuvia muita jäteastioita.

Kiinteistökohtaisina jäteastioina ei saa käyttää jätessäkeille tarkoitettuja jätessäkkileneitä.

Salpakierto Oy ja jätteenkuljetusyritys voi hyväksyä muidenkin kuin 4. momentissa mainittujen jäteastioiden käytön, mikäli jäteastia soveltuu koneelliseen tyhjennykseen eikä siitä ei aiheudu vaaraa tai haittaa ympäristölle eikä se vaaranna työturvallisuutta.

18 § Jäteastian merkitseminen

Jäteastiat on varustettava kanteen ja/tai etuseinään kiinnitettävällä riittävän suurella, jäteastiaan kerättävän jätelajin ilmoittavalla tekstitarralla. Jätelaji ilmoitetaan käyttämällä näissä jätehuoltomääräyksissä käytettyjä jätelajinimityksiä.

Jäteastiassa tulee olla sen tyhjentämisestä vastaavan kuljetusyrityksen nimi ja yhteystiedot. Jäteastia, joka ei sijaitse kiinteistön välittömässä läheisyydessä, on lisäksi merkittävä jäteastian haltijan yhteystiedoilla.

Jätelajimerkinnoistä vastaa keräysvälineen omistaja ja tyhjennyksestä vastaavan kuljetusyrityksen tiedoista kuljetusyritys. Jäteastian haltijan tiedoista kiinteistökohtaisessa kuljetuksessa vastaa kiinteistön haltija tai yhteisen jäteastian vastuuhenkilö.

19 § Jäteastioiden täyttäminen

Jäteastiaan saa laittaa vain astiaan tarkoitettua jätettä.

Käsin siirrettävää jäteastiaa ei saa täyttää siten, että sen tyhjentäminen sijaintipaikan olosuhteiden, jäteastian rakenteen, jätteen painon tai ominaisuuksien vuoksi aiheuttaa tyhjentäjälle työturvallisuusriskin. Käsin siirrettäväksi tarkoitettuihin jäteastioihin saa jätettä laittaa enintään:

- alle 120 l astiat: 20 kg
- 120 - 240 l astiat: 40 kg
- 241-660 l astiat: 60 kg

Jos jäte ei mahdu tai sitä ei muusta syystä voi panna jäteastiaan, se voidaan sijoittaa tilapäisesti jätteelle varatun keräyspaikan välittömään läheisyyteen. Jäte on merkittävä poisvietäväksi. Jäte tulee pakata siten, että jäteauton kuljettaja saa kuormattua sen turvallisesti. Jätepakkaus saa painaa korkeintaan 15 kg. Jätteen on tässäkin tapauksessa sovelluttava laatunsa, kokonsa ja määränsä puolesta kerättäväksi kiinteistökohtaisissa jäteastioissa.

Jätteet tulee jäteastian likaantumisen välttämiseksi tarvittaessa pakata ennen niiden sijoittamista jäteastiaan. Hienojakoinen ja pölyävä jäte on pakattava tiiviisti ennen sijoittamista jäteastiaan. Jätteet on sijoitettava jäteastiaan siten, että koneellinen tyhjennys on aina mahdollista.



Biojäteastiassa on käytettävä biohajoavaa suojasäkkiä tai biojäte on pakattava biohajoavaan pussiin ennen sen sijoittamista biojäteastiaan.

Biojätteen keräämiseen tarkoitettuun jäteastiaan ei saa laittaa nestemäistä biojätettä.

Kiinteistökohtaisiin jäteastioihin ei saa laittaa:

- aineita tai esineitä, jotka painonsa, kokonsa, muotonsa tai muun syyn takia voivat aiheuttaa vaaraa tai työturvallisuusriskin tyhjentäjälle, jätteen tuojalle, keräysvälinettä käsitteleville tai jätteenkäsittelijälle
- aineita tai esineitä, jotka voivat vahingoittaa keräysvälinettä tai jäteautoa tai vaikeuttaa merkittävästi jätteen kuormaamista tai purkamista
- erityisjätteitä
- isokokoisia jättekappaleita, jotka eivät sovellu jätteen energiahyödyntämiseen
- kiviä, hiekoitushiekkaa ja maa-aineksia
- lääkkeitä
- nestemäisiä jätteitä
- paineistettuja esineitä, kuten palosammuttimia
- palo- tai räjähdysvaaran aiheuttavia jätteitä
- suuria määriä puutarhajätettä tai risuja
- suuria määriä rakennus- ja purkujätettä
- vaarallista jätettä.

Kauttaaltaan jäähtynyttä ja kytemätöntä tuhkaa ja nokea saa sijoittaa sekajäteastiaan tiiviiseen ja kestävään pakkaukseen pakattuna.

Jätteenkuljettaja voi kieltäytyä sellaisen jäteastian tyhjentämisestä, johon on sijoitettu näistä jätehuoltomääräyksistä poiketen kiinteistökohtaiseen jäteastiaan soveltumattomia jätteitä. Tällöin kiinteistön haltijan on huolehdittava jäteastian tyhjentämisestä, jätteenkuljetuksen tilaamisesta ja jätteiden kuljettamisesta Salpakierto Oy:n osoittamaan vastaanottopaikkaan.

20 § Kunnossapito ja pesu

Jäteastian haltijan on huolehdittava jäteastioiden huollosta, kunnossapidosta ja puhdistuksesta. Jäteastiat on pidettävä asianmukaisessa kunnossa siten, että ne ovat jatkuvasti tiiviitä ja kuormauskäsittelyn kestäviä. Erityisesti jäteastian kannen kiinnitys tulee varmistaa, jotta se ei irtoa konekuormauksen yhteydessä. Jäteastiat eivät saa aiheuttaa terveydellistä haittaa, ympäristön likaantumista tai roskaantumista eivätkä turvallisuusriskiä tyhjentäjille tai käyttäjille. Jäteastian haltijan on huolehdittava biojäteastian pesusta tarvittaessa, kuitenkin vähintään kaksi kertaa vuodessa.



6 Luku Jäteastioiden sijoittaminen kiinteistöille ja alueellisille keräyspaikoille

21 § Jäteastian sijoittamista koskevat määräykset

Jäteastiat on sijoitettava niin, että ne ovat saavutettavissa ilman kynnystä, porrasta tai muuta esteettä. Jos jäteastiat ovat aitauksessa, katoksessa tai jätehuoneessa, tulee sisäänkäynnin tilaan olla suoraan ulkotiloista. Jäteastioille johtava ovi on varustettava laitteella, jolla ovi saadaan pysymään auki.

Jäteastiat on sijoitettava vaakasuoralle, kulutusta kestäväälle ja jäteastioiden siirtoon sopivalle alustalle. Jäteastioille tarkoitettu tila on mitoitettava siten, että eri jätelajien jäteastiat voidaan siirtää tyhjennettäväksi siirtämättä muita jäteastioita.

Jäteastian siirtoväylän kaltevuuden ylittäessä 1:5 tai jos siirtoväylällä on kynnyksiä, portaita tai muita esteitä siten, että ne aiheuttavat tyhjentäjälle työturvallisuusriskin, kiinteistön haltijan on huolehdittava, että tyhjentäjän käytössä on siirtoa helpottavat laitteet tai rakenteet.

Jäteastiat on sijoitettava riittävän kauas rakennuksen ilmanottoaukoista sekä asuntojen ikkunoista. Jäteastioille tarkoitettussa tilassa on oltava riittävä valaistus. Mikäli jäteastiat sijaitsevat jätehuoneessa, on huolehdittava riittävästä ilmastoinnista ja viemäroinnistä.

Jätehuonetta ei saa käyttää muuna varastona. Jäteastioiden viereen ei saa sijoittaa jätettä tai tavaraa, jota ei ole tarkoitettu kerättäväksi kiinteistökohtaisessa jäteastiassa.

Painorajoitetuilla yksityisteillä tulee olla lisäksi *Huoltoajo sallittu* tai *Ei koske jäteautoa* tai jätteenkuljetuksen sallimisesta tulee ilmoittaa kirjallisesti jätteenkuljetuksen asiakaspalveluun.

Kiinteistön haltija vastaa jäteastioiden siirtoväyliä asianmukaisesta varustuksesta, kunnossapidosta ja siisteydestä. Lumen auraus ja liukkaiden torjunta on hoidettava siten, että jäteastioiden siirtäminen ja tyhjentäminen on turvallista.

Käsin siirrettävät pyörälliset jäteastiat on sijoitettava siten, että jäteauto pääsee esteettömästi ja turvallisesti vähintään 10 metrin etäisyydelle jäteastioista. Ajoväylän tulee kantaa tieliikennelain sallimat ajoneuvojen painot. Mikäli kiinteistöllä ei ole keräyspaikaksi soveltuvaa paikkaa, on selvitetävä keräyspaikan perustamismahdollisuudet kiinteistön välittömään läheisyyteen.

Koneellisesti tyhjennettävät isot jätessäiliöt on sijoitettava siten, että jäteauto pääsee tyhjentämään ne esteettä.

22 § Alueelliset jätteen keräyspaikat

Alueellisia jätteen keräyspaikkoja koskevat määräykset ovat voimassa aluekeräyspisteillä ja kierrätyspisteillä sekä mahdollisten muiden tahojen järjestämällä alueellisilla keräyspaikoilla.



Alueelliselle keräyspaikalle saa toimittaa ainoastaan sellaista jätettä, jota varten jätepisteellä on jäteastia. Jätteitä ei saa jättää jätteastioiden ulkopuolelle. Mikäli jätteasiat ovat täysiä, jätteet tulee toimittaa toiselle keräyspaikalle.

Alueellisen keräyspaikan ylläpitäjän on huolehdittava keräyspaikan ylläpidosta, puhdistamisesta ja tyhjentämisestä siten, että keräyspaikasta ei aiheudu terveyshaittaa tai ympäristön likaantumista tai roskaantumista. Ylläpitäjän on velvollisuus pitää keräyspaikka ja sen ympäristö siistinä ja kunnossa. Keräyspaikalla tulee olla ylläpitäjän yhteystiedot.

7 Luku Jätteenkuljetus

23 § Kuormaaminen

Jätteiden kuormaaminen on sallittu arkisin klo 6–22 ja lauantaisin ja sunnuntaisin 7–22. Jätteenkuljettaja on velvollinen järjestämään jätteen keräyksen siten, ettei jätehuollosta aiheudu meluhaittaa.

Jätteenkuljettajan on huolehdittava, että jätettä ei pääse leviämään kuormauksen aikana ympäristöön.

Tilapäinen jätteiden kokoaminen suurempaan kuljetusvälineeseen on sallittu, jos kuljetusvälineen tai jätteastian sijoittamiseen saadaan maanomistajan lupa. Kootut jätteet on kuljetettava pois välittömästi keräyksen päätyttyä. Jätteiden kokoamisesta ei saa aiheutua roskaantumista tai ympäristö- tai terveyshaittaa.

24 § Kuljettaminen

Jätteet on kuljetettava sellaisessa säiliössä tai peitettävä siten, että jätteitä ei pääse kuljetuksen aikana leviämään ympäristöön eivätkä ne aiheuta tapaturmavaaraa.

Jätteenkuljettaja vastaa siitä, että jätettä ei pääse leviämään ympäristöön kuljetuksen aikana.

Erilliskerätyt ja erilaatuiset jätelajit on pidettävä kuljetuksen aikana erillään. Erilaatuiset jätelajit voidaan sekoittaa kuljetuksen ajaksi, jos niiden sekoittaminen ei aiheuta haittaa niiden kierrättämiselle tai hyödyntämiselle.

Jätteen luovuttajan, jätteenkuljettajan ja jätteen vastaanottajan on oltava selvillä mahdollisesta siirtoasiakirjan laatimisveloitteesta, joka koskee asumisessa syntyvien lietteiden, rakennus- ja purkujätteen sekä vaarallisten jätteiden kuljettamista.

25 § Kuljetusrekisteri ja tietojen toimittaminen

Jätteenkuljettajan on luovutettava Päijät-Hämeen jätelautakunnalle kiinteistöittäin ja jätelajeittain eritelty tyhjennystiedot kiinteistöittäisessä jätteenkuljetuksessa kuljetetuista jätteistä. Tiedot on toimitettava Päijät-Hämeen jätelautakunnalle vähintään kerran vuodessa tai jätelautakunnan edellyttämän aikataulutuksen mukaisesti. Luovutettavien tietojen sisällöstä määrätään jäteasetuksen 26 §:ssä. Tiedot on toimitettava



tekstinkäsittely- tai taulukkolaskentaohjelmalla muokattavissa olevassa muodossa. Tietojen tulee olla muokattavissa ilman lisäohjelmia tai koodityökaluja.

26 § Jätteen vastaanottoaikat

Jätteenkuljettajan on kuljetettava kunnallisen yhdyskuntajätehuollon piiriin kuuluvat jätteet Salpakierto Oy:n osoittamiin vastaanottoaikkoihin. Kiinteistöillä kerätyt pakkausjätteet on kuljetettava tuottajien osoittamaan vastaanottoaikkaan.

Salpakierto Oy:n on pidettävä yllä tietoverkossa ajantasaista listaa järjestämistään vastaanottoaikoista.

Jätteiden toimittaminen yleisille vastaanottoaikoille on sallittu paikan pitäjän antamien ohjeiden mukaisesti ja ilmoitettuna aukioloaikoina. Erilaiset jätteet on sijoitettava niille osoitettuihin paikkoihin.

Vastaanottoaikka voi kieltäytyä vastaanottamasta jätettä, mikäli jäte ei ole vastaanottoaikan vastaanottoehtojen mukaista tai jos paikkaa ei ole hyväksytty kyseisen jätelajin vastaanotto- tai käsittelypaikaksi.

Jätteiden vastaanottaminen voidaan keskeyttää poikkeuksellisesti erillisellä päätöksellä, jos jätteiden vastaanottamisen jatkaminen aiheuttaa vaaraa ympäristölle tai terveydelle.

Vastaanotto- ja käsittelypaikkoihin ei saa toimittaa sekalaisen yhdyskuntajätteen seassa sellaisia jätelajeja, joille on järjestetty vastaanottoaikka muualla.

8 Luku Asumisessa syntyvät lietteet ja muut kunnallisen yhdyskuntajätehuollon piiriin kuuluvat lietteet

27 § Velvollisuus tyhjentää lietekaivo

Vakituisten ja vapaa-ajan kiinteistöjen haltijan on luovutettava asumisessa syntyvä liete kunnan jätehuoltojärjestelmään. Lisäksi luovutusvelvollisuus koskee muita asumiseen verrattavia kiinteistöjä sekä kunnan palvelu- ja hallintoiminnan kiinteistöjä. Lietteiden tyhjennys tulee järjestää näiden jätehuoltomääräysten mukaisesti.

Päijät-Hämeen jätelautakunnan alueella on käytössä *kiinteistönhaltijan järjestämä jätteenkuljetus*. Asumisessa syntyvän lietteiden tyhjennyksestä sovitaan ottamalla yhteyttä lietteenkuljettajaan, joka on hyväksytty ELY-keskuksen ylläpitämään jätehuoltorekisteriin. Kiinteistön haltijan vastuulla on varmistaa, että kuljetuspalveluita tarjoava yritys kuuluu jätehuoltorekisteriin. Kiinteistön haltijalla on oikeus saada lietteenkuljettajalta nähtäväksi jätehuoltorekisteriote, joka osoittaa kuljettajan olevan hyväksytty kyseiseen rekisteriin.



28 § Tyhjennysvälit ja lietteen toimittaminen käsiteltäväksi

Saostussäiliöistä, pienpuhdistamojen liettiloista ja muista vastaavista säiliöistä liete on poistettava tarvittaessa, kuitenkin vähintään kerran vuodessa. Saostussäiliöistä, joita käytetään käymäläjätevesiä sisältävien jätevesien käsittelyyn, lietteenpoisto on tehtävä ensisijaisesti hyväksytyssä jätevesisuunnitelmassa esitetysti tai valmistajan antamien ohjeiden mukaisesti edellä mainittua vuotuista vähimmäisvelvoitetta useammin.

Umpisäiliöitä ja niiden täyttymistä sekä täyttymishälyttimen toimintaa on seurattava säännöllisesti, vähintään kerran vuodessa. Umpisäiliöt on tyhjennettävä tarvittaessa.

Asumisessa syntyvän lietteiden tyhjennyksen voi keskeyttää, jos kiinteistö on käyttämätön. Keskeytystä haetaan tekemällä kirjallinen hakemus Päijät-Hämeen jätelautakunnalle.

Hiekanerotuskaivot, öljynerotuskaivot ja rasvanerotuskaivot on tarkastettava vähintään kerran vuodessa ja tyhjennettävä tarvittaessa. Erotuskaivojen hälyttimet on tarkastettava säännöllisesti ja pidettävä kunnossa.

Fosforinpoistokaivot on tarkistettava säännöllisesti, vähintään kerran vuodessa. Fosforinpoistokaivot on tyhjennettävä tarvittaessa.

Kiinteistön haltijan on pidettävä kirjaa lietteenpoistoista.

Asumisessa syntyvät lietteet ja muut kunnallisen yhdyskuntajätehuollon piiriin kuuluvat lietteet on toimitettava jätelautakunnan osoittamiin vastaanottoaikoihin tai käsiteltävä 30 pykälän mukaisesti.

29 § Lietekaivojen tyhjentämistä koskevat määräykset

Kiinteistön haltijan on pidettävä saostuskaivot, pienpuhdistamot ja umpikaivot sekä niiden ympäristö siinä kunnossa, että ne voidaan tyhjentää esteettä ja turvallisesti.

Kiinteistön haltijan tulee huomioida seuraavat asiat:

- Kulkuväylä on esteetön, kasvillisuus ja puut on raivattu ja lumet aurattu ja liukkauden torjunnasta on huolehdittu.
- Kaivojen paikat on merkitty esim. auraskepillä.
- Kaivon on oltava kunnoltaan sellainen, ettei siitä aiheudu vaaraa tai haittaa ympäristölle eikä se vaaranna työturvallisuutta.
- Kaivon kannet tai vastaavat avausmekanismit ovat ehjiä ja käsin, ilman työkaluja avattavissa tai siirrettävissä.

Painorajoitetuilla yksityisteillä tulee olla lisäksi *Huoltoajo sallittu* tai *Ei koske jäteautoa* tai jätteenkuljetuksen sallimisesta tulee ilmoittaa kirjallisesti jätteenkuljetuksen asiakaspalveluun.



30 § Lietteiden omatoiminen käsittely

Lietteen omatoiminen käsittely on kielletty lukuun ottamatta seuraavia poikkeuksia.

Kuivakäymäläjätteet on kompostoitava 13 §:n mukaisesti kiinteistöllä tai toimitettava Salpakierto Oy:n osoittamaan vastaanottoipaikkaan.

Harmaiden jätevesien saostussäiliön lietteen voi kompostoida kiinteistöllä, jos kiinteistön vedenkäyttö on vähäistä.

Vähäisiä määriä harmaavesisuodattimien maatuvia suodatinmateriaaleja saa kompostoida 13 §:n mukaisesti kiinteistöllä tai toimittaa Salpakierto Oy:n osoittamaan vastaanottoipaikkaan.

Fosforinpoistokaivojen massat voidaan kompostoida kiinteistöllä 13 §:n mukaisesti tai hyödyntää ravinteena pelloilla.

Pienpuhdistamossa syntyvä kiinteän ylijäämälietteen voi kompostoida kiinteistöllä 13 §:n mukaisesti, jos muodostuvan lietteen määrä on vähäinen ja mikäli puhdistamo on tekniseltä rakenteeltaan sellainen, että liete on suunniteltu omatoimisesti poistettavaksi ja käsiteltäväksi eikä lietteen käsittely kiinteistöllä aiheuta vaaraa tai haittaa ympäristölle tai terveydelle. Pienpuhdistamossa syntyvän lietteen kompostoinnista on ilmoitettava kirjallisesti Päijät-Hämeen jätelautakunnalle. Ilmoituksesta on selvittävä kiinteistön osoite, asukkaan nimi ja yhteystiedot.

Omassa asumisessa syntyvän lietteen saa levittää käsiteltynä lannoitustarkoituksessa omalle pellolle tai omassa hallinnassa olevalle pellolle. Liete on aina käsiteltävä kalkkistabiloimalla tai muulla Eviran ja ympäristönsuojeluviranomaisen hyväksymällä tavalla. Lietteen käsittelyssä ja peltokäytössä on noudatettava lannoitevalmistelakia (539/2006), valtioneuvoston asetusta eräiden maa- ja puutarhataloudesta peräisin olevien päästöjen rajoittamiseksi (1250/2014) ja maa- ja metsätalousministeriön asetusta lannoitevalmisteista (24/2011). Asiasta on tehtävä kirjallinen ilmoitus Päijät-Hämeen jätelautakuntaan viimeistään 30 päivää ennen käsittelyn aloittamista.

Jätteen haltija voi luovuttaa asumisessa syntyvän jätevesilietteen käsiteltäväksi naapurikiinteistölle tai muulle lähellä sijaitsevalle kiinteistölle. Jätteen vastaanottaja voi käsitellä oman ja neljän muun kiinteistön asumisessa syntyvän lietteen ja korkeintaan 20 henkilön asumisessa syntyvän lietteen ja levittää peltoon lannoitustarkoituksessa samoin edellytyksin kuin omassa toiminnassa syntyneen lietteen. Sen, joka vastaanottaa, käsittelee ja hyödyntää lietteen, on aina ilmoitettava asiasta Päijät-Hämeen jätelautakunnalle viimeistään 30 päivää ennen käsittelyn aloittamista. Ilmoituksen tulee sisältää käsittelystä ja hyödyntämisestä vastaavan yhdys henkilön yhteystiedot sekä tiedot kiinteistöistä, joiden lietteitä hyödynnetään.



9 Luku Roskaantumisen ehkäiseminen

31 § Yleisötilaisuuksien jätehuolto

Yleisötilaisuuden järjestäjä vastaa järjestettävän tilaisuuden jätehuollosta. Järjestäjä vastaa myös jätehuoltoon liittyvästä neuvonnasta tilaisuuden aikana sekä jätteiden lajittelusta ja erilliskeräämisestä näiden jätehuoltomääräysten mukaisesti.

Hyötyjätteiden erilliskeräys on järjestettävä yleisötilaisuudessa näiden jätehuoltomääräyksien 11 §:n mukaisesti jätteen arvioituun syntymäärään perustuvien edellytyksin.

Yleisötilaisuus on suunniteltava siten, että syntyvän jätteen määrä on mahdollisimman vähäinen. Tapahtuma-alueelle on sijoitettava riittävästi ja kattavasti kannellisia jäteastioita eri jätelajien keräämistä varten.

Roskaantuneen alueen toissijaisen siivoamisvastuun osalta järjestäjänä pidetään myös tilaisuuden tai tapahtuman kokoonkutsujaa.

Jäteastiat on tyhjennettävä ja alue siivottava välittömästi tilaisuuden päätyttyä sekä tarvittaessa tilaisuuden aikana. Jäteastiat on tyhjennettävä aina niiden täytyessä. Monipäiväisissä tilaisuuksissa jäteastiat on lähtökohtaisesti tyhjennettävä ja alue siivottava vähintään kerran päivässä.

Yli 500 henkilön yleisötilaisuudesta on laadittava jätehuoltosuunnitelma ja esitettävä se kunnan ympäristönsuojeluviranomaiselle viimeistään kaksi viikkoa ennen tapahtumaa.

32 § Roskaantumisen ehkäiseminen yleisillä alueilla

Jätteen sijoittaminen jäteastian ulkopuolelle yleisillä alueilla on kielletty.

Jäteastian ylläpitäjän on huolehdittava jäteastian riittävästä tyhjennysvälistä ja alueen siisteydestä.

10 Luku Vaaralliset jätteet ja erityisjätteet

33 § Vaarallisten jätteiden jätehuolto

Erilaiset vaaralliset jätteet on lajiteltava ja kerättävä erikseen.

Kiinteistöillä kerättävät ja varastoitavat vaaralliset jätteet on toimitettava niille tarkoitettuihin vastaanottoaikoihin vähintään kerran vuodessa.

Asumisessa sekä maa- ja metsätaloudessa syntyvät vaaralliset jätteet on toimitettava Salpakierto Oy:n niille järjestämään vastaanottoaikaan. Tuottajavastuunalaiset vaaralliset jätteet (esimerkiksi sähkö- ja elektroniikkalaitteet sekä paristot ja akut) on toimitettava tuottajien niille järjestämiin vastaanottoaikoihin.



Muilla kunnallisen yhdyskuntajätehuollon piiriin kuuluvilla kiinteistöillä sekä elinkeinotoiminnassa syntyvä vaarallinen jäte on toimitettava vastaanottajalle, jolla on lupa sen vastaanottamiseen.

Suurten vaarallisen jätteen erien toimittamisesta on sovittava etukäteen vastaanottajan kanssa.

34 § Vaarallisten jätteiden kerääminen kiinteistöllä

Muilla kuin omakotikiinteistöllä järjestettävän vaarallisen jätteen keräyspaikan on oltava erillinen lukittu tai valvottu tila tai vaarallinen jäte on kerättävä sellaisiin kaappeihin ja astioihin, joista sitä ei voi vapaasti poistaa. Kutakin vaarallista jätelajia varten on oltava oma merkitty jäteastiansa.

Nestemäiset vaaralliset jätteet on säilytettävä ehjissä tiiviisti suljetuissa niille tarkoitetuissa astioissa. Nestemäistä vaarallista jätettä sisältävät astiat on sijoitettava nestettä läpäisemätöntä materiaalia olevaan suoja-altaaseen, joka on katettu. Suoja-altaan on oltava tilavuudeltaan vähintään yhtä suuri kuin suurin nestettä sisältävä astia, eikä altaaseen saa ulko-varastoinnissa päästä kertymään sadevesiä.

Asbestijätettä ei saa sekoittaa muihin jätteisiin. Asbestia sisältävät jätteet on toimitettava niille varattuihin vastaanottoaikoihin.

Kiinteistön haltijan on asetettava vaarallisten jätteiden keräyspisteen käyttöä koskevat ohjeet sellaiseen paikkaan, että ne ovat kaikkien tilaa käyttävien nähtävissä. Lisäksi kiinteistön haltijan on tiedotettava keräyspisteen käyttäjiä siitä, kuinka vaarallisten jätteiden keräys kiinteistöllä on järjestetty.

35 § Erityisjätteet ja terveydenhuollon vaaralliset jätteet

Erityisjätteet on pidettävä erillään ja pakattava lujiin ja tiivisti suljettuihin astioihin. Astioihin on merkittävä jätteen laatu, siitä mahdollisesti aiheutuva haitta ja siitä johtuvat toimenpiteet.

Terveydenhuollon erityisjäte on pakattava ja pakkaukset on merkittävä voimassa olevan lainsäädännön mukaisesti. Merkinnöistä on käytävä ilmi, mitä pakkaus sisältää.

Tunnistettavaa terveydenhuollon biologista jätettä ja tartuntavaarallista jätettä ei saa haudata, vaan se on toimitettava polttoon tai muuhun asianmukaiseen käsittelyyn.

11 Luku Muut määräykset

36 § Tiedottamisvelvoite

Kiinteistön haltijan on tiedotettava kiinteistön asukkaille ja kiinteistöllä työskenteleville näiden jätehuoltomääräysten mukaisista jätehuollon lajittelu-, keräys- ja kuljetusjärjestelyistä sekä seurattava jätehuollon toteutumista kiinteistöllä.



37 § Jätehuoltomääräysten valvonta

Näiden määräysten noudattamista valvovat eli valvontaviranomaisina toimivat Päijät-Hämeen jätelautakunnan alueen kuntien ympäristönsuojeluviranomaiset sekä Hämeen ja Uudenmaan ELY-keskukset. Jätehuoltomääräysten noudattamatta jättämisestä annetaan valvontamääräys ja jätehuoltomääräysten vastaisen toiminnan jatkuessa jätelain mukainen seuraamus.

38 § Poikkeaminen jätehuoltomääräyksistä

Päijät-Hämeen jätelautakunta voi yksittäistapauksissa perustelluista erityisistä syistä myöntää poikkeuksen näiden jätehuoltomääräysten noudattamisesta.

Jätehuoltomääräyksistä poikkeaminen ei saa vaarantaa asianmukaista jätehuollon järjestämistä, aiheuttaa vaaraa tai haittaa ympäristölle tai terveydelle tai aiheuttaa roskaantumista.

39 § Voimaantulo

Nämä jätehuoltomääräykset tulevat voimaan 1.6.2021 ja niillä kumotaan 1.8.2020 voimaan tulleet Päijät-Hämeen jätelautakunnan alueen jätehuoltomääräykset.



Karttaliite

Kunnan järjestämän jätteenkuljetuksen alueet:

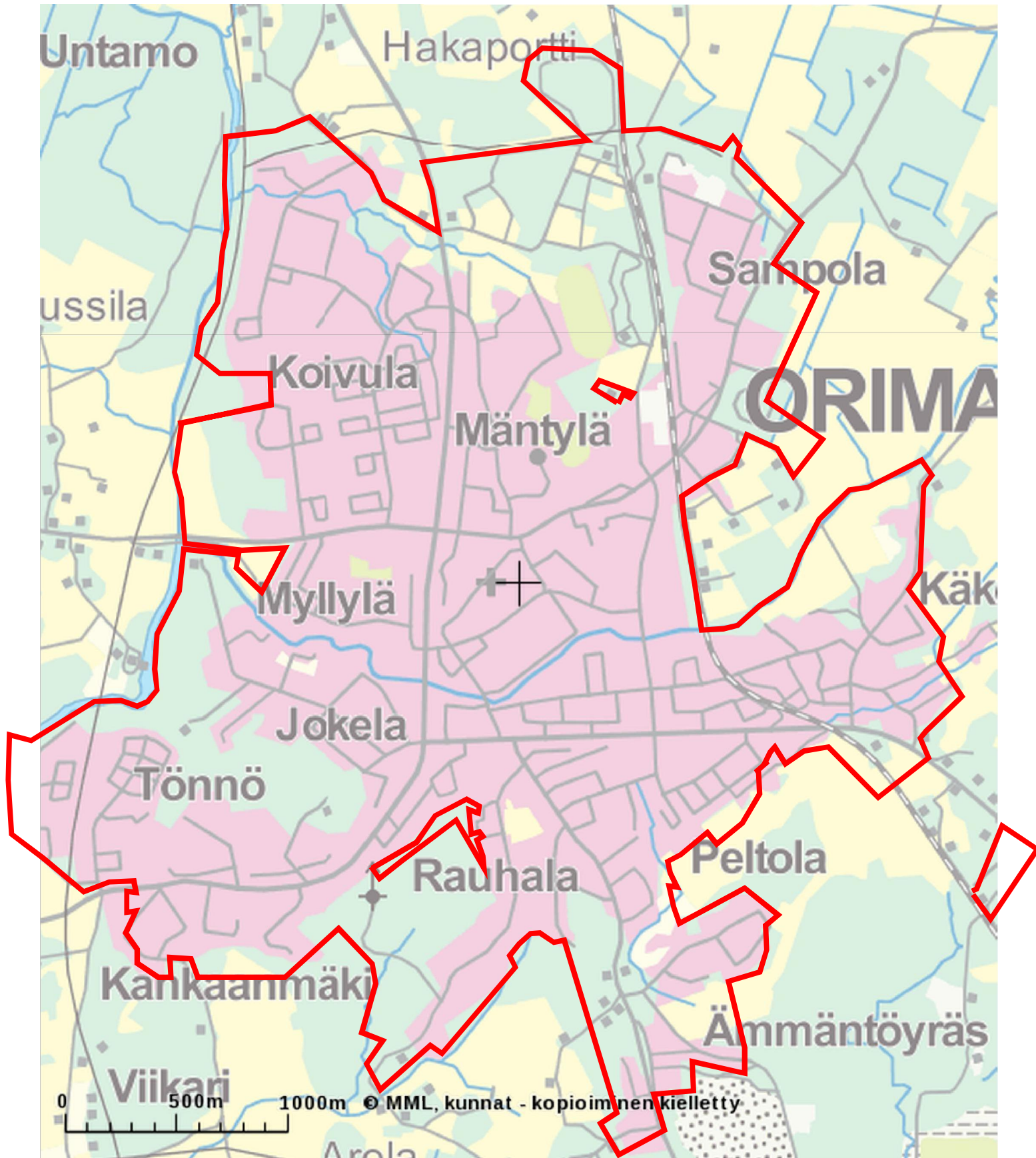
Heinolan haja-asutusalue,

Heinolan taajama-alue



KIINTEISTÖTIETOPALVELU

Kunnan järjestämä jätteenkuljetus,
Orimattilan kaupungin taajama-alue, biojäte



Tulosten keskipisteen koordinaatit (ETRS-TM35FIN): N: 6742097.5, E: 431232.5

Karttatuloste ei ole mittatarkka.

Urakkarajat ovat viitteellisiä.

KIINTEISTÖTIETOPALVELU

Kunnan järjestämä jätteenkuljetus,
Orimattilan Artjärven alue

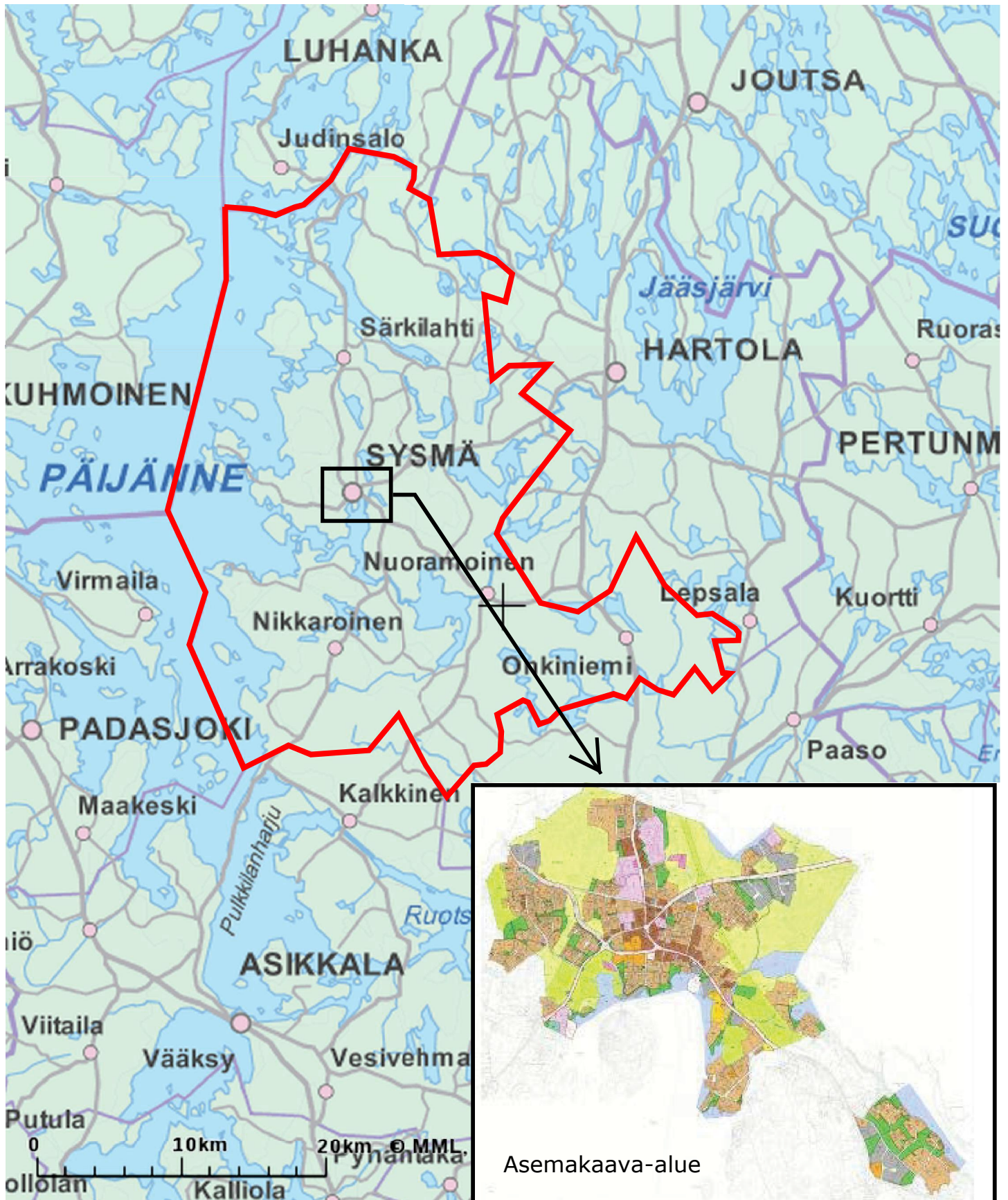


Tulosten keskipisteen koordinaatit (ETRS-TM35FIN): N: 6736933.5, E: 449376.5

Karttatuloste ei ole mittatarkka.

Urakkaraja on viitteellinen.

KIINTEISTÖTIETOPALVELU

Kunnan järjestämä jätteenkuljetus,
Sysmän haja-asutusalue

Tulosten keskipisteen koordinaatit (ETRS-TM35FIN): N: 6811677.5, E: 440021.5

Karttatuloste ei ole mittatarkka.

Urakkaraja on viitteellinen.