

Lahden kaupunki

Selvitys Lahden elinkeinoelämän mahdollisuuksista

Raportin luonnosversio 5.6.2023

FCG.



1. Lähtökohdat

Sisältö

1. Lähtökohdat s. 4
2. Lahden elinkeinoelämän nykytila-analyysi s. 7
3. Tulevaisuuden näkymät Lahdessa/ Maa- ja metsätalous s. 33
4. Elinkeinoelämän alueiden profilointi ja kehittäminen s. 44

1. Lähtökohdat

Taustaa

- Lahti on yksi Suomen suurimpia kaupunkeja. Urheilukaupunkina arvostettu Lahti tunnetaan kansainvälisesti myös ympäristö- ja muotoiluosaamisesta sekä korkeatasoisista kulttuuripalveluista.
- Lahti on ensimmäisenä suomalaisena kaupunkina nimitetty Euroopan ympäristöpääkaupungiksi vuodelle 2021.
- 150 kilometrin säteellä on 80 % Suomen markkinoista ja koko Suomi on tavoitettavissa yhden vuorokauden sisällä. Toimitilojen vuokrat ovat keskimäärin 40 % halvemmat kuin pääkaupunkiseudulla.
- Lahdessa toimii Lappeenrannan-Lahden teknillinen yliopisto, LAB-ammattikorkeakoulu ja ammatillinen oppilaitos Koulutuskeskus Salpaus, jotka tarjoavat elinkeinoelämälle sekä innovaatioympäristön että osaavaa työvoimaa.



1. Lähtökohdat

Kaupungin strategia

- Lahden kaupungin visiona vuoteen 2030 on: **Lahti – tehty kestäväksi**. Suomen johtavan ympäristökaupungin edelläkävijyys tuo asukkaille hyvinvointia ja yrityksille menestystä. Visio asettaa Lahdelle kunnianhimoisen tavoitteen edistää niin ekologista, sosiaalista kuin taloudellista kestävyttä.
- Strategiassaan Lahti tähtää hiilineutraaliksi jo vuonna 2025. Lisäksi vuoteen 2030 mennessä Lahti tavoittelee 10 000 korkeakouluopiskelijaa.
- Lahden kaupunginvaltuusto hyväksyi päivitetyn kaupunkistrategian kokouksessaan 14.3.2022.



1. Lähtökohdat

Lahden suunta 2021-2025

- Lahden kaupunki on kehittänyt tavan tehdä yleiskaavatyötä jatkuvasti neljän vuoden sykleissä valtuustokausittain. Yleiskaavan kanssa samaan prosessiin on yhdistetty kestävän kaupunkiliikkumisen ohjelma - tätä kokonaisuutta kutsutaan nimellä **Lahden suunta**.
- Lahden suunta -työssä rakennetaan tulevaisuuden kestävästä kaupunkia yhdessä kaupunkilaisten ja eri toimijoiden kanssa. Tavoitteena on sujuva arki ja lahtelaisten hyvinvointi.
- Lahden suunta toteuttaa kaupungin strategiaa ja ympäristötavoitteita. Jatkuva työ etenee neljän vuoden sykleissä valtuustokausittain ja siihen voidaan ottaa mukaan muitakin koko kaupunkia koskevia strategisia tulevaisuuden suunnittelun teemoja. Nyt käynnissä on vuodet 2021-2025 kestävä kierros.



KESTÄVÄSTI ELINVOIMAINEN

Mahdollistamme Lahden kasvun yliopisto- ja korkeakoulukaupunkina.

Luomme houkuttelevat toimintaedellytykset elinkeinoelämälle ja **edistämme** kestävästä elinkeinotoimintaa. **Tarjoamme** hyvin saavutettavia esirakennettuja tontteja.

Tarjoamme vetovoimaisia ja erilaisiin tarpeisiin vastaavia tontteja ja **monipuolistamme** asuntotarjonta amm. kaupunkipientaloilla.

Vahvistamme Lahden keskustaa maakunnan kaupan ja kaupunkielämän elinvoimaisena sydämenä. **Kehitämme** keskustan viihtyisyyttä, liikennetarjontaa ja turvallisuutta.

Edistämme puurakentamista sekä hiilineutraalia ja ympäristövastuullista asumista.

Panostamme arkkitehtuuriin ja kaupunkiympäristön laatuun. **Vaalimme** kulttuuriympäristön ja maiseman arvoja.

Kasvamme ja **uudistamme** kaupunkina kestävästi ohjaamalla rakentamista kestävälle kaupunkiviihtyvyydelle. **Varaudumme** väestön muutoksiin alueiden vaihteellisella toteutus suunnittelulla. Väestön kasvutavoite 0,5 % vuodessa.

Vahvistamme maaseudun kyläalueita ja **turvaamme** maaseutu elinkeinojen kehittämismahdollisuudet.

Edistämme kiertotaloutta ja **säästimme** luonnonvarjoja toteuttamalla kestäviä rakentamisratkaisuja ja hyödyntämällä uusiomateriaaleja rakentamisessa.

Vaalimme pohjaveden, vesistöjen ja maaperän laatua ja puhtautta.

Lisäämme kaupunkivihreän määrää ja **varaudumme** sään ääri-ilmiöihin maankäytön ja vihreän infrastruktuurin ratkaisulla.

Vahvistamme metsien, kaupunkivihreän ja maaperän hilen sidonta- ja varastointikykyä.

KESTÄVÄSTI HYVINVOIVA

Luomme kaupunkia, joka houkuttelee arkkiliikkumaan lyhyillä etäisyyksillä, monipuolisilla lähiliikuntapaikoilla ja kaupunkiympäristön laadulla. Lähipalvelut ovat helposti saavutettavissa.

Teemme kävelystä ja pyöräliikenteestä sujuvaa, turvallista, viihtyisää ja esteetöntä kaiken ikäisille ja eri käyttäjäryhmille. Kestävien kulkumuotojen osuus kasvaa.

Vahvistamme yhteisöllisyyttä monipuolisella kohtaamispaikkojen verkostolla ja tukemalla alueellista identiteettiä.

Ehkäisemme alueellista eriytymistä.

Saavutamme lähiluontoverkoston helposti eri puolilla kaupunkia, **parannamme** viheralueiden ja kaupunkiluonnon monimuotoisuutta ja laatua sekä **kehitämme** ulkoilureittejä.

Luomme UNESCO Global Geopark – kaupunkina edellytyksiä retkeilylle sekä kestäväälle luonto- ja järvi matkailulle.

Suojelemme arvokkaimmat luonnonympäristöt rakentamiselta ja **lisäämme** suojelualueiden määrää.

KESTÄVÄSTI UUDISTUVA

Vahvistamme lähipalveluita ja joukkoliikennettä täydennysrakentamisella. **Tunnistamme** ja **ennakoimme** tulevaisuuden palvelujen ja elinkeinojen aluevarustarpeet.

Kehitämme raideliikennettä ja **vahvistamme** kehittyvää asemaseutuja.

Edistämme päästötöntä liikennettä ja kestävästä kaupunkijakelua. **Kokkelemme** ja **otamme käyttöön** uudenlaisia liikenteen ratkaisuja.

Parannamme sujuvaa liityntäpysäköintiä ja toimivia matkakettuja.

Pohjaamme suunnitteluratkaisut nykyaikaisiin suunnitteluperiaatteisiin, uusimpaan tutkittuun tietoon, kaupunkiympäristöstä kerättyyn dataan ja käyttäjien kokemustietoon.

2. Lahden elinkeinoelämän nykytila-analyysi

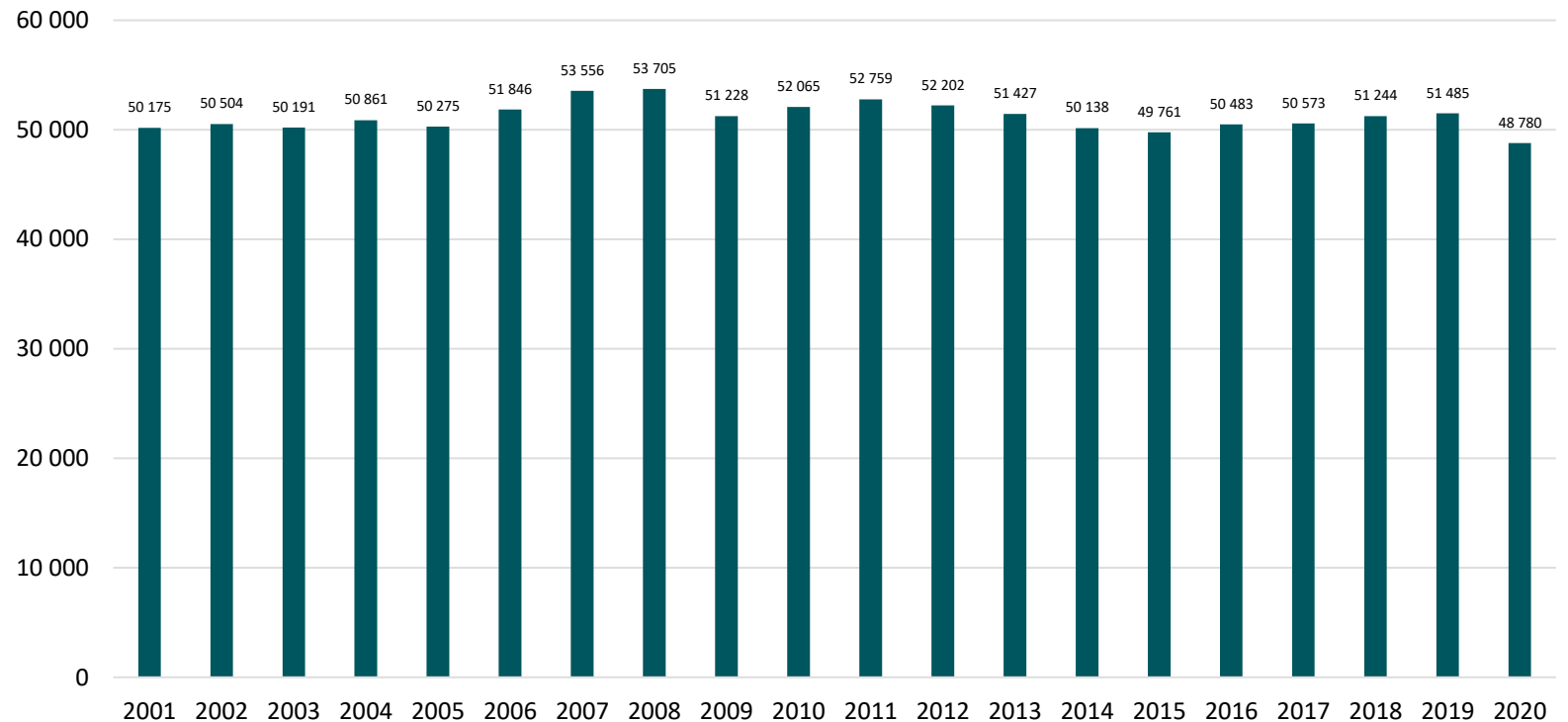
2. Lahden elinkeinoelämän nykytila-analyysi

Toimintaympäristön nykytilanne

Työpaikat ja työpaikkakehitys

- Yhteensä **48 780 työpaikkaa** v. 2020
- Työpaikkamäärän muutos 2011-2020 yhteensä **-3 979 työpaikkaa; -7,5 %** (koko maassa -3,0 %)
- Koronaepidemiasta johtuen työpaikkamäärä on laskenut vuonna 2020.
- Työpaikkamäärän muutos 2019-2020 yhteensä **-2 705 työpaikkaa; -5,3 %**

Lahden kaupunki, työpaikkamäärä
(Lahden kaupunki 2022 / Tilda)



2. Lahden elinkeinoelämän nykytila-analyysi

Toimintaympäristön nykytilanne

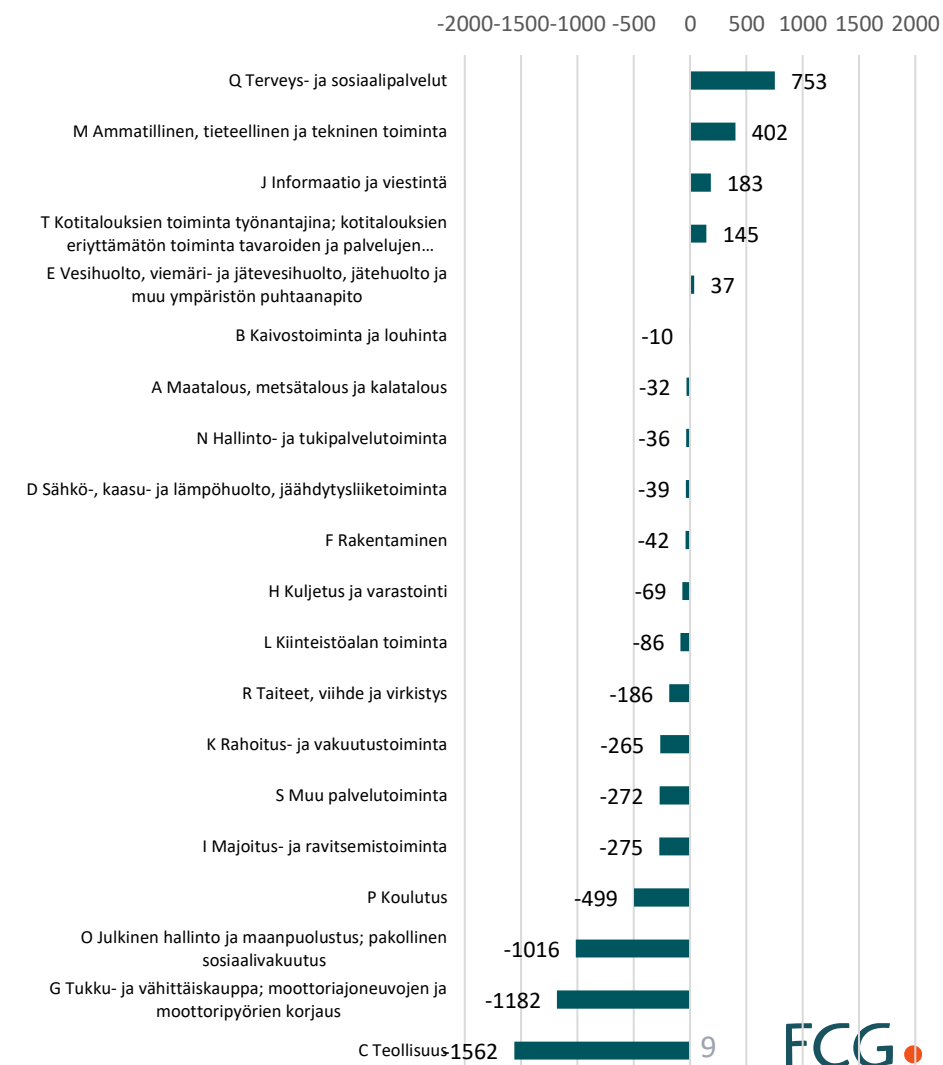
Työpaikat toimialoittain ja työpaikkakehitys

- TOP3: Terveys- ja sosiaalipalvelut, Teollisuus, Tukku- ja vähittäiskauppa.
- Työpaikkamäärän muutos 2011-2020 yhteensä **-3 979 työpaikkaa**
 - Positiivinen: Terveys- ja sosiaalipalvelut, Ammatillinen, tieteellinen ja tekninen toiminta
 - Negatiivinen: Teollisuus, Tukku- ja vähittäiskauppa

Lahden työpaikat toimialoittain 2020
(Tilastokeskus 2022)



Työpaikkamäärän muutos Lahdessa 2011-2020
(Tilastokeskus 2022)

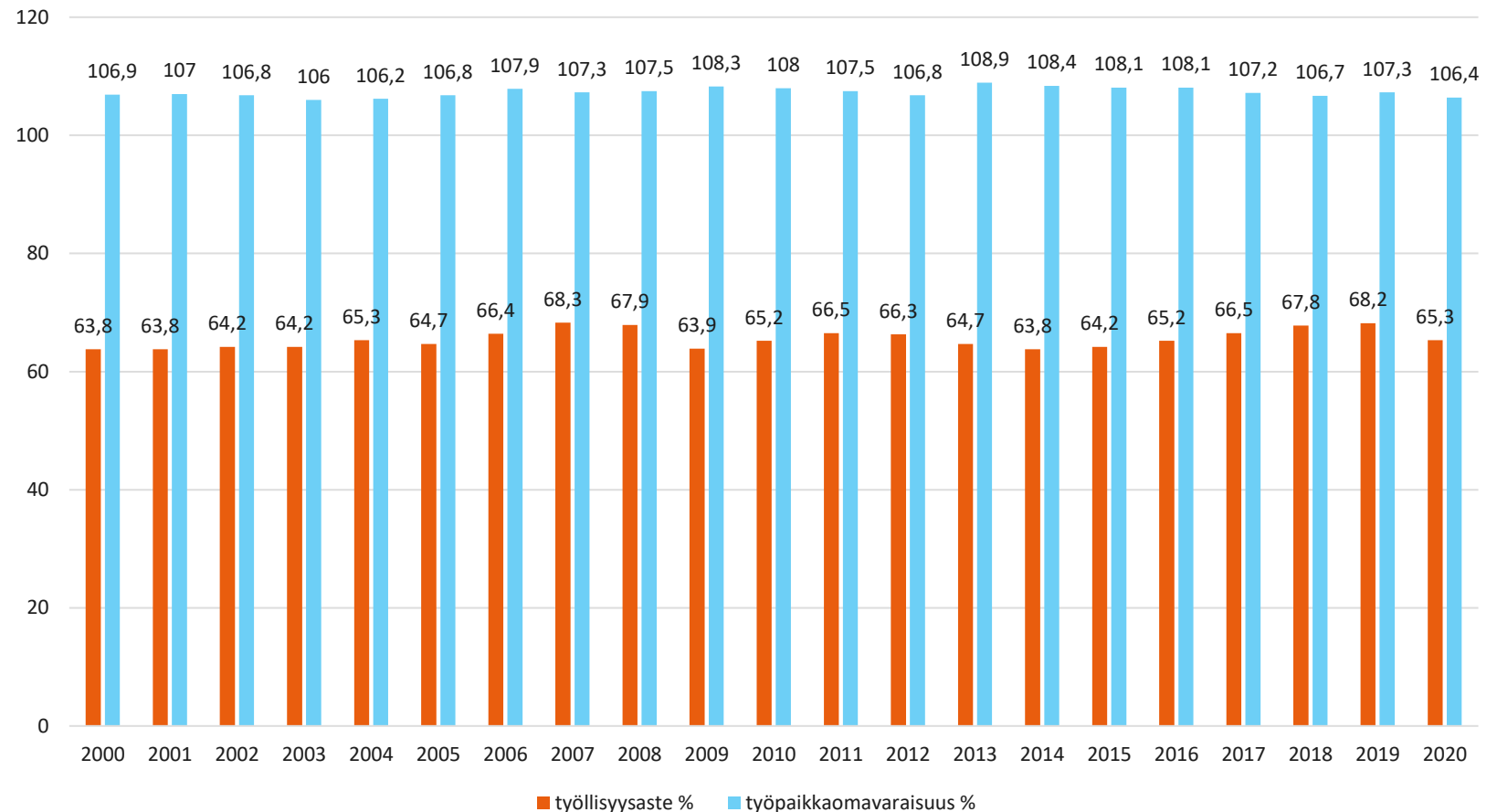


2. Lahden elinkeinoelämän nykytila-analyysi

Omavaraisuus ja pendelöinti

- Työpaikkoja riittää Lahdessa myös kehys- ja ulkopaikkakuntalaisille, koska työpaikkoja on enemmän kuin lahtelaisia työllisiä.
- Kaupungin työpaikkaomavaraisuus vuonna 2020 on ollut 106,4 %.
- Asuinkunnassa (Lahdessa) työssäkäyvien määrä on 35 249. Työllisyysaste vuonna 2020 on ollut 65,3 %.

Lahden kaupunki, työllisyysaste ja työpaikkaomavaraisuus 2000-
(Lahden kaupunki 2022 / Tilda)



2. Lahden elinkeinoelämän nykytila-analyysi

Omavaraisuus ja pendelöinti

Lahdessa työssäkäyvät asuinkunnan mukaan 2001-

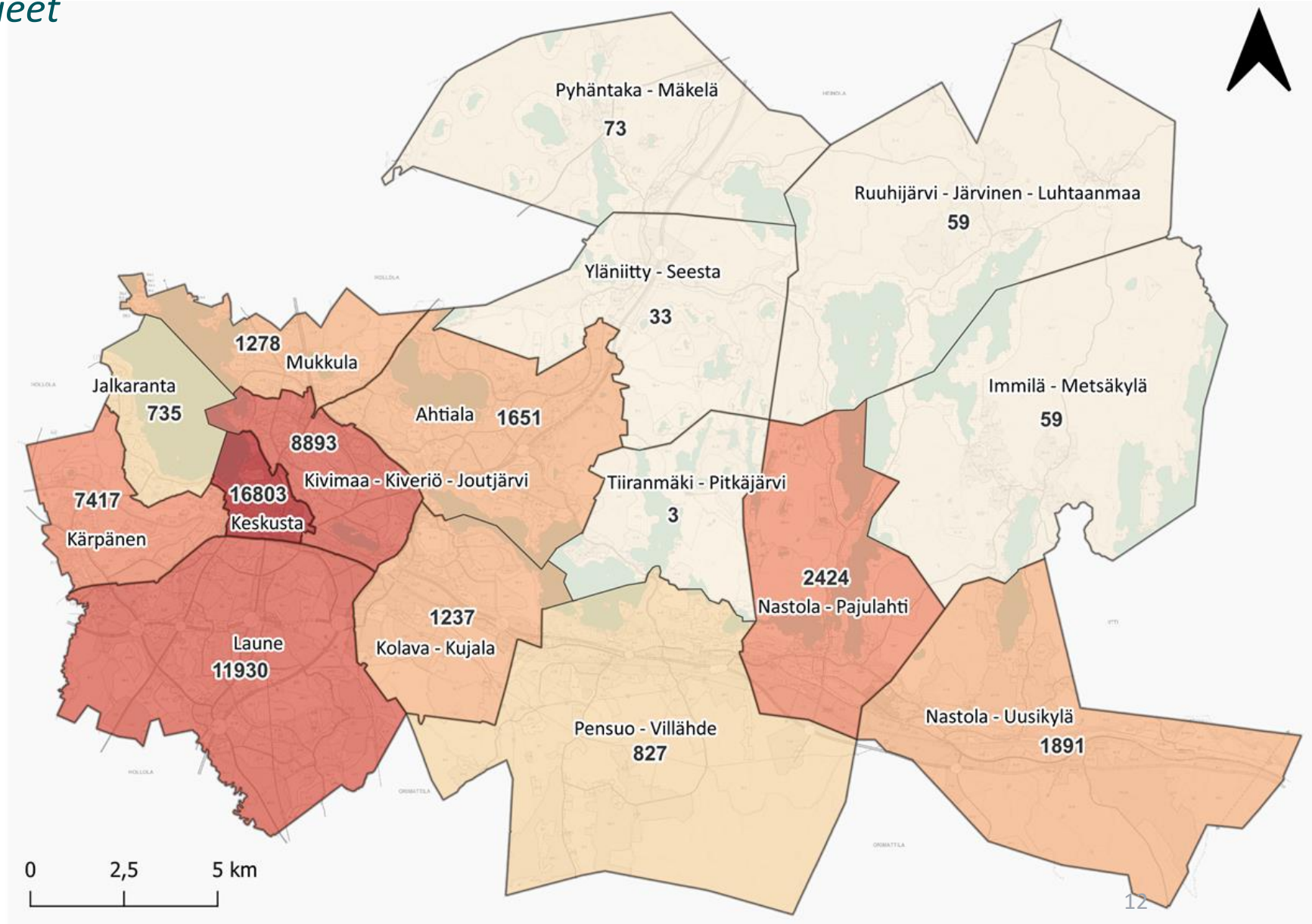
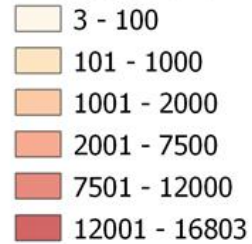
- Yhteensä ulkopaikkakuntalaisia kävi vuonna 2020 Lahdessa töissä noin 13 700 henkilöä, pääosin Hollolasta, Orimattilasta, Heinolasta, pääkaupunkiseudulta ja Asikkalasta.
- Vuoden 2019 loppuun asti Lahdessa työssäkäyvien määrä on pääosin kasvanut.
- Koronaepidemiasta johtuen Lahdessa työssäkäyvien määrä on laskenut vuonna 2020 yhteensä -863 henkilöä, eli -6 %.

	2001	2002	2003	2004	2005	2006	2007	2008	2009	2010	2011	2012	2013	2014	2015	2016	2017	2018	2019	2020
Hollola	4 461	4 538	4 581	4 604	4 768	4 950	5 096	5 120	4 907	4 962	5 046	5 034	5 056	4 888	4 803	4 885	4 875	4 849	4 866	4 626
Orimattila	1 342	1 331	1 348	1 427	1 497	1 625	1 788	1 868	1 804	1 890	1 910	1 895	1 896	1 840	1 883	1 861	1 833	1 920	1 929	1 864
Heinola	835	848	867	891	1 016	985	1 026	1 045	989	1 155	1 191	1 189	1 178	1 138	1 188	1 219	1 236	1 292	1 212	1 123
pääkaupunkiseutu(Helsinki, Espoo, Vantaa, Kauniainen)	677	777	601	673	718	833	752	790	780	786	841	873	933	927	941	1 010	1 065	1 036	1 136	1 066
Asikkala	904	885	915	917	967	1 095	1 103	1 100	1 036	1 071	1 047	1 046	1 055	991	997	979	947	960	970	934
liitti	466	502	550	558	600	648	778	826	764	758	784	688	720	596	650	680	756	772	740	682
Kouvola	255	288	259	279	328	377	409	398	403	388	431	401	478	462	444	505	469	500	485	484
Kärkölä	252	254	270	283	280	288	329	352	334	340	321	331	336	308	302	311	330	339	321	307
Hämeenlinna	190	199	186	189	202	223	266	239	257	249	286	263	289	271	322	338	342	318	304	272
Mäntsälä	116	137	141	126	142	145	163	168	185	180	205	197	209	211	218	239	235	234	222	224
Tampere	134	130	125	145	149	139	160	155	156	158	165	153	203	190	178	174	163	152	171	155
Padasjoki	75	72	80	108	113	111	147	152	151	167	166	164	159	152	145	132	153	138	146	129
Järvenpää	64	61	55	63	68	73	87	78	82	82	90	83	93	91	104	109	119	133	126	124
Sysmä	67	67	70	58	60	78	87	121	93	112	80	80	83	107	120	131	97	90	89	90
Jyväskylä	66	83	87	74	83	99	98	88	72	85	78	83	85	103	103	84	83	78	91	87
Riihimäki	42	44	48	50	60	68	60	64	77	69	98	90	95	135	105	104	105	96	103	85
Hyvinkää	35	62	49	47	51	50	50	60	59	48	61	68	70	61	56	76	79	73	81	79
Lappeenranta	49	58	51	71	90	90	73	64	63	54	62	81	67	91	79	88	80	97	74	64
Hausjärvi	31	27	40	37	38	46	66	56	72	49	59	54	58	70	58	53	56	60	60	60
Kuopio	59	53	49	71	83	64	63	43	53	47	57	49	60	59	67	75	72	74	57	60
Mikkeli	60	66	57	55	74	78	48	47	50	56	50	55	52	44	44	53	72	50	79	56
Kerava	30	45	33	41	42	44	43	52	48	38	51	46	62	58	62	59	61	57	53	51
Myrskylä	33	38	38	43	41	46	45	54	47	59	50	45	57	64	75	70	55	49	50	48
Nurmijärvi	16	21	23	22	21	29	28	20	21	25	29	30	37	38	32	39	36	42	39	48
Porvoo	32	35	36	24	40	41	43	60	45	47	51	50	49	45	45	52	55	42	43	45
Kotka	34	48	26	30	39	47	62	56	65	62	53	55	60	50	40	51	49	60	58	44
Pukkila	18	22	17	20	25	29	29	41	35	43	36	37	34	47	50	50	40	42	42	43
Janakkala	26	22	15	16	16	28	37	32	29	36	54	36	32	47	34	37	37	48	50	42
Hartola	0	19	33	25	31	32	46	47	35	51	43	52	39	33	36	47	48	54	49	41
Oulu	20	20	29	33	38	56	48	32	42	41	57	39	46	38	22	29	32	33	74	37
Joensuu	23	30	27	29	29	28	28	22	24	23	32	29	34	24	23	26	28	25	31	34
Kirkkonummi	9	8	2	3	7	13	15	17	15	18	15	18	16	17	19	24	21	23	25	32
Pertunmaa	2	7	6	11	13	13	19	19	18	21	24	22	18	17	18	20	24	26	25	28
Kangasala	4	7	10	12	15	15	24	19	20	14	22	16	28	14	14	14	20	21	27	21
Muu suomi	560	621	570	656	712	729	750	704	689	681	652	590	678	633	659	643	620	672	714	594
yhteensä	10 987	11 425	11 294	11 691	12 456	13 215	13 866	14 009	13 520	13 865	14 197	13 942	14 365	13 860	13 936	14 267	14 293	14 455	14 542	13 679

2. Lahden elinkeinoelämän nykytila-analyysi

Työpaikkamäärä: Suuralueet

Työpaikat yhteensä
tarkastelualueilla

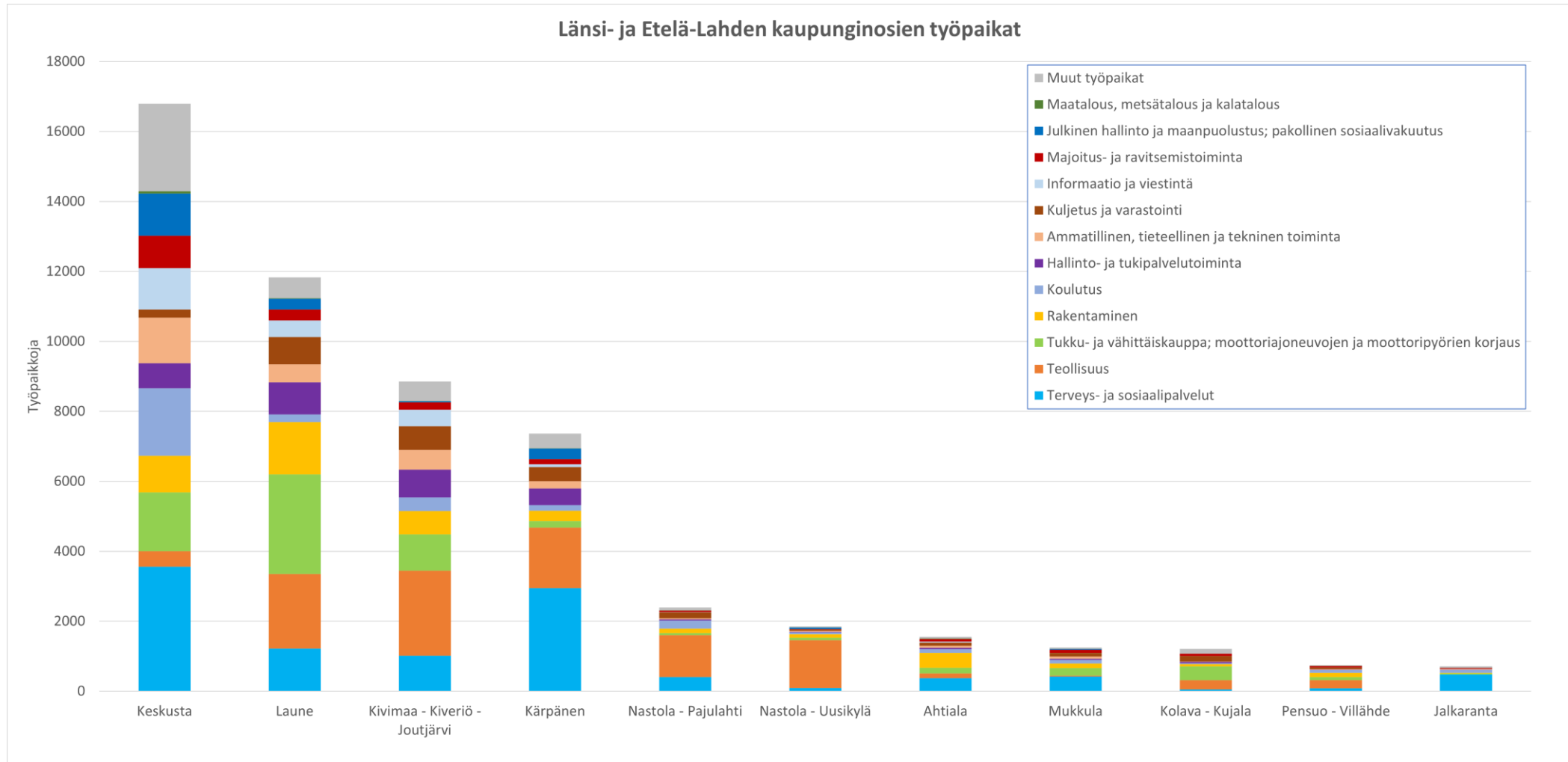


Taustakartta: Lahden yleiskaava 2030
Tiedot: Tilastokeskus, RTTK 2020

0 2,5 5 km

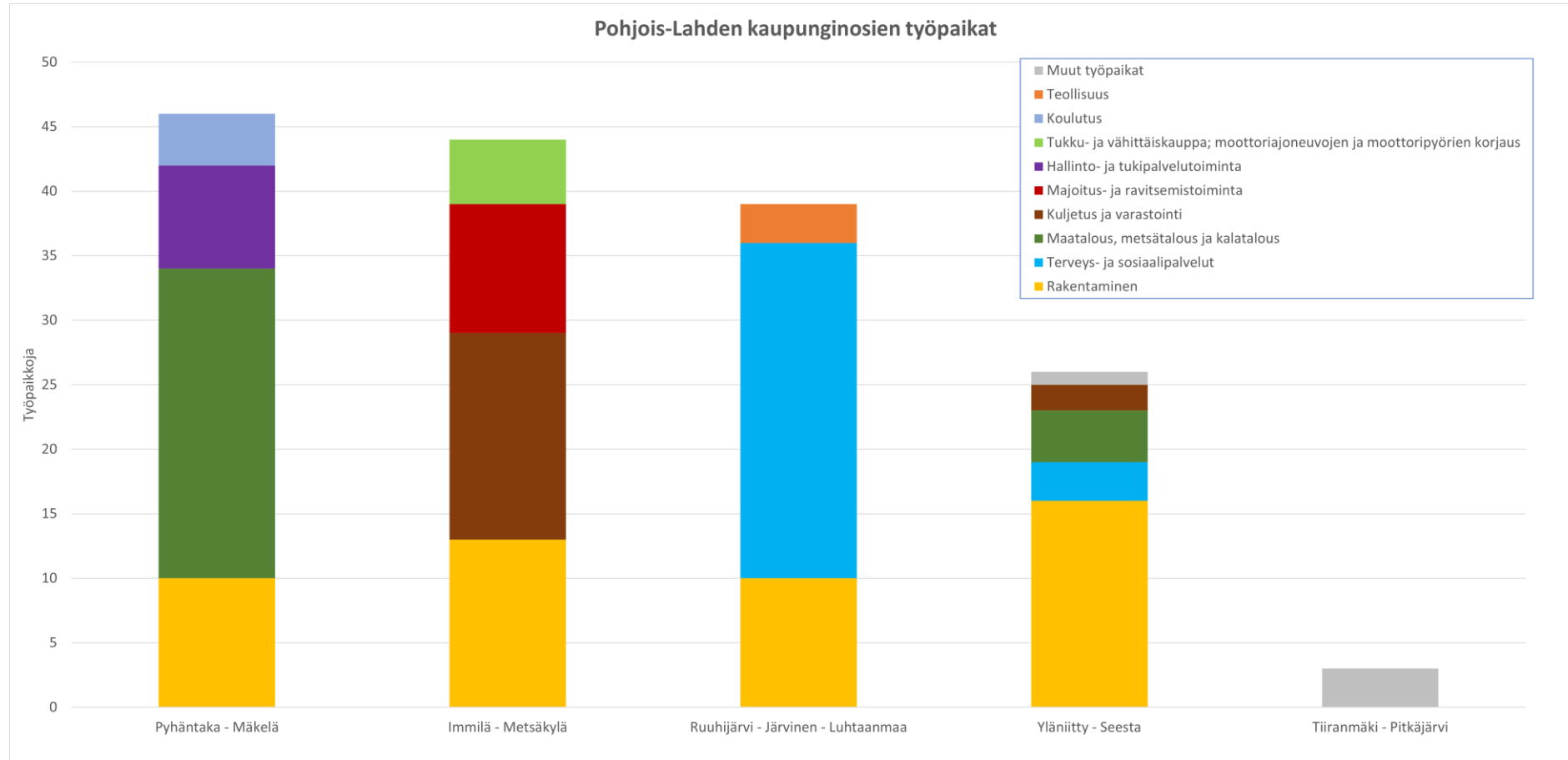
2. Lahden elinkeinoelämän nykytila-analyysi

Työpaikkamäärä: Suuralueet



2. Lahden elinkeinoelämän nykytila-analyysi

Työpaikkamäärä: Suuralueet

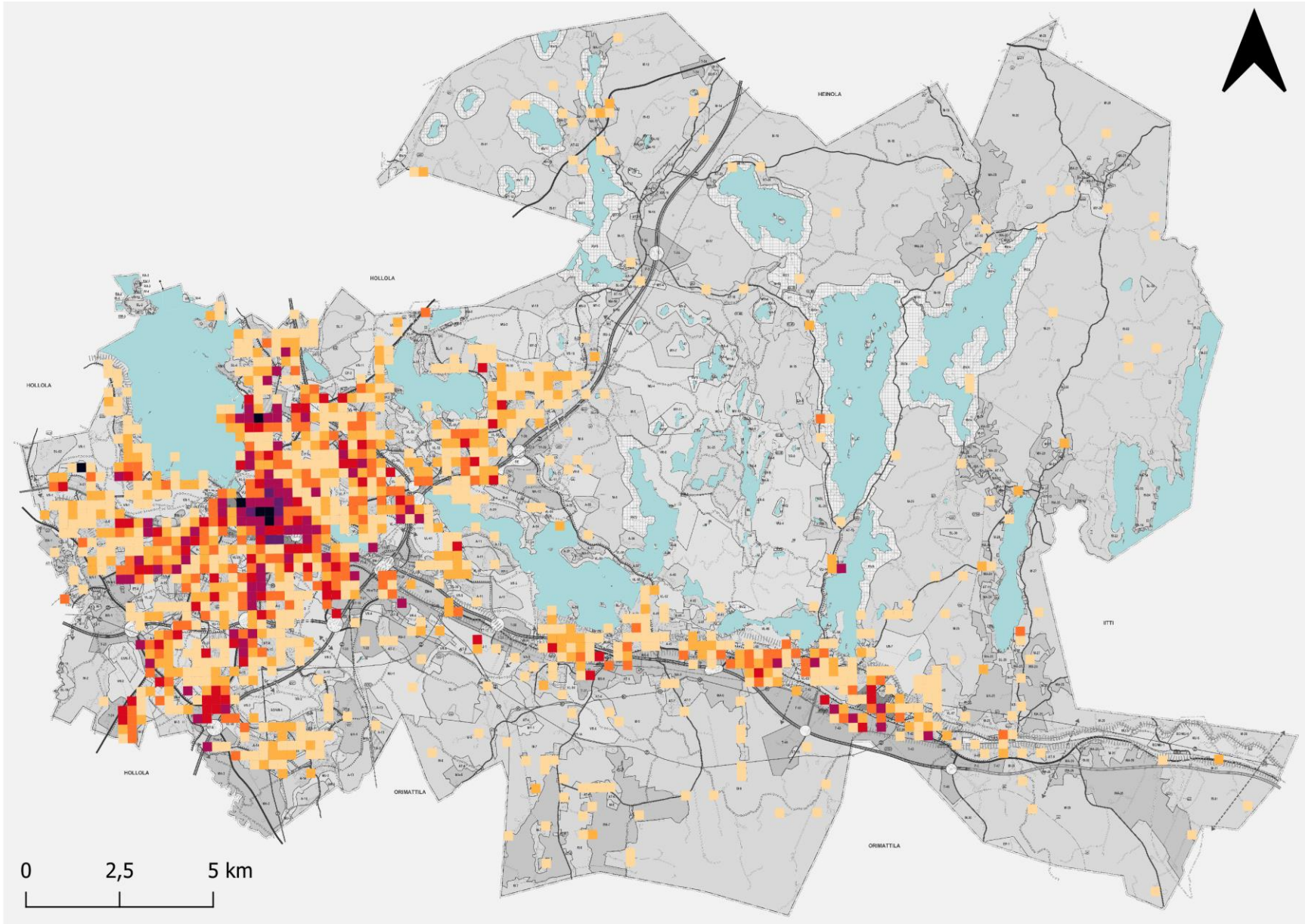
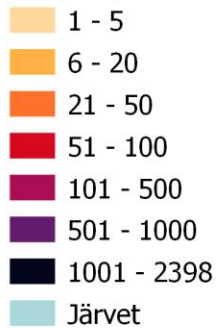


2. Lahden elinkeinoelämän nykytila-analyysi

Työpaikkamäärä: Ruututietokanta 250 x 250 m

Työpaikat sijoittuvat lähelle yhdyskuntarakennetta ja niiden määrä kasvaa yhdyskuntarakenteen tiheyden mukaisesti.

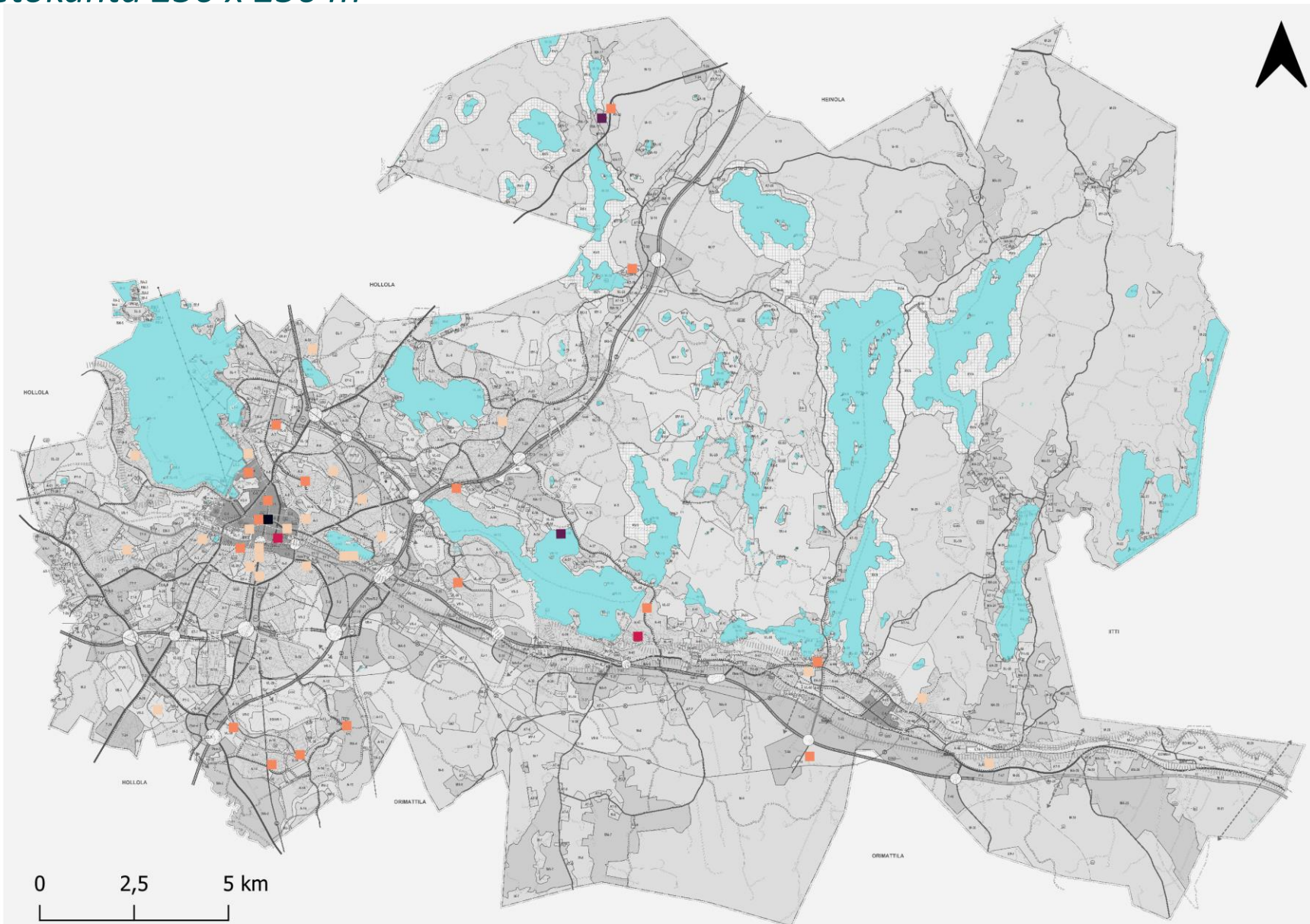
Työpaikat yhteensä, 2018



2. Lahden elinkeinoelämän nykytila-analyysi

Työpaikkamäärä: Ruututietokanta 250 x 250 m

Alkutuotannon työpaikkojen määrä on pieni ja ne sijoittuvat Lahden keskustan lisäksi myös Kymijärven pohjoisrannalle ja esimerkiksi Pyhäntäälle.



2. Lahden elinkeinoelämän nykytila-analyysi

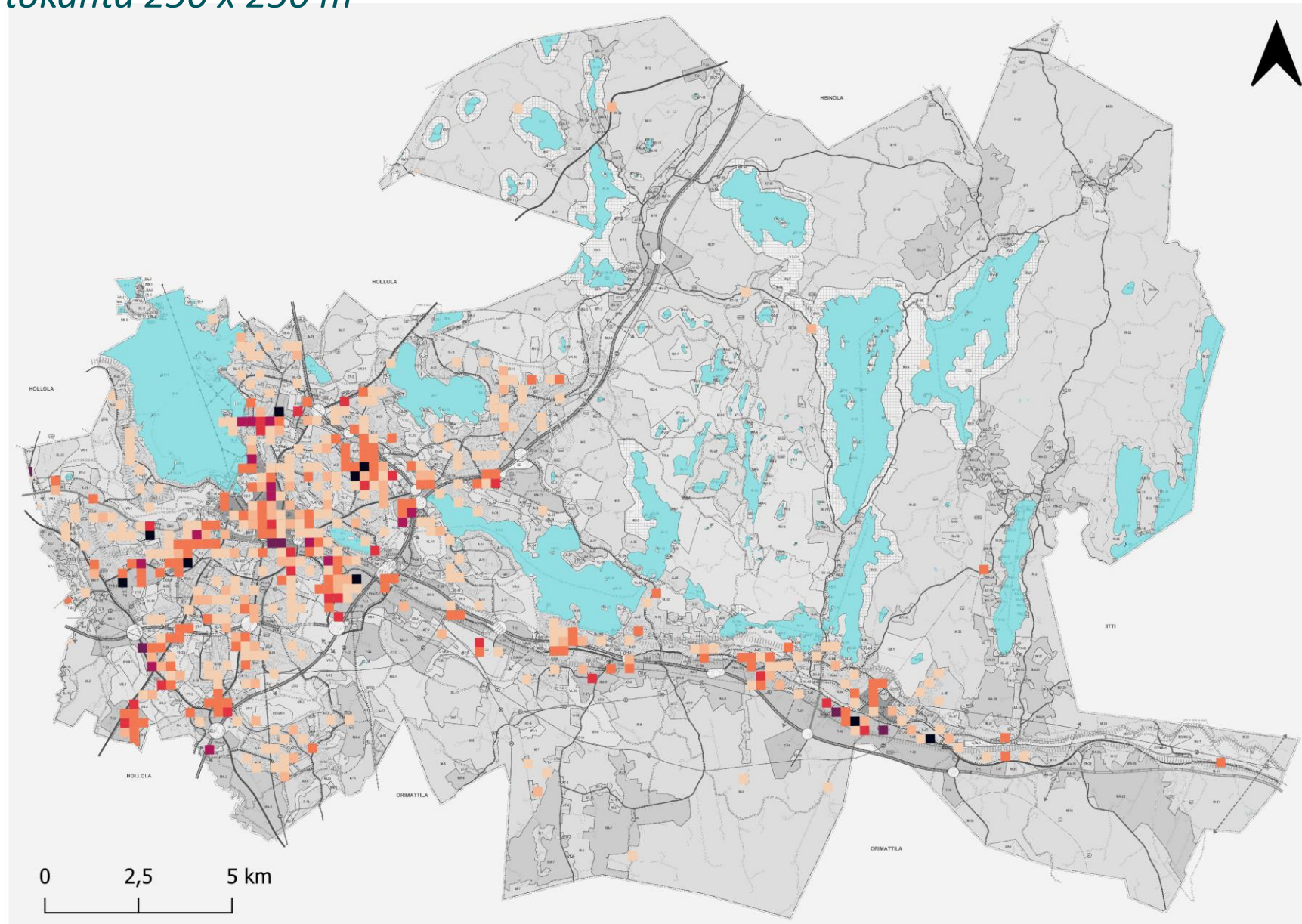
Työpaikkamäärä: Ruututietokanta 250 x 250 m

Jalostuksen työpaikat sijoittuvat hyvien liikenneyhteyksien läheisyyteen lähelle yhdyskuntarakennetta. Lahden taajaman lisäksi jalostuksen työpaikkoja sijaitsee myös Nastolan taajamassa.



Jalostukseen kuuluvat:

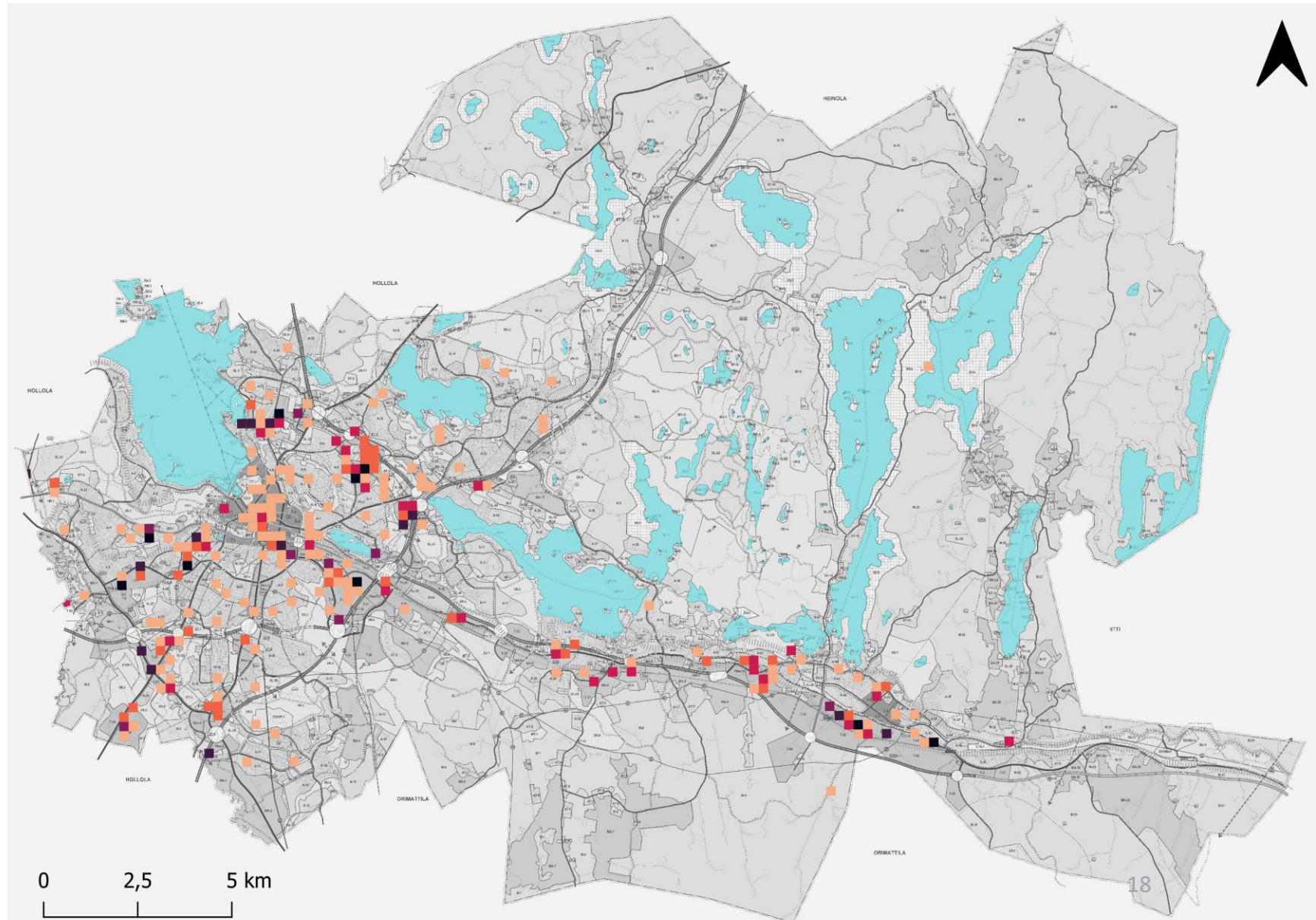
- Kaivostoiminta ja louhinta
- Teollisuus
- Sähkö-, kaasu- ja lämpöhuolto, jäähdytysliiketoiminta
- Vesihuolto, viemäri- ja jätevesihuolto ja muu ympäristön puhtaanapito
- Rakentaminen



2. Lahden elinkeinoelämän nykytila-analyysi

Työpaikkamäärä: Ruututietokanta 250 x 250 m

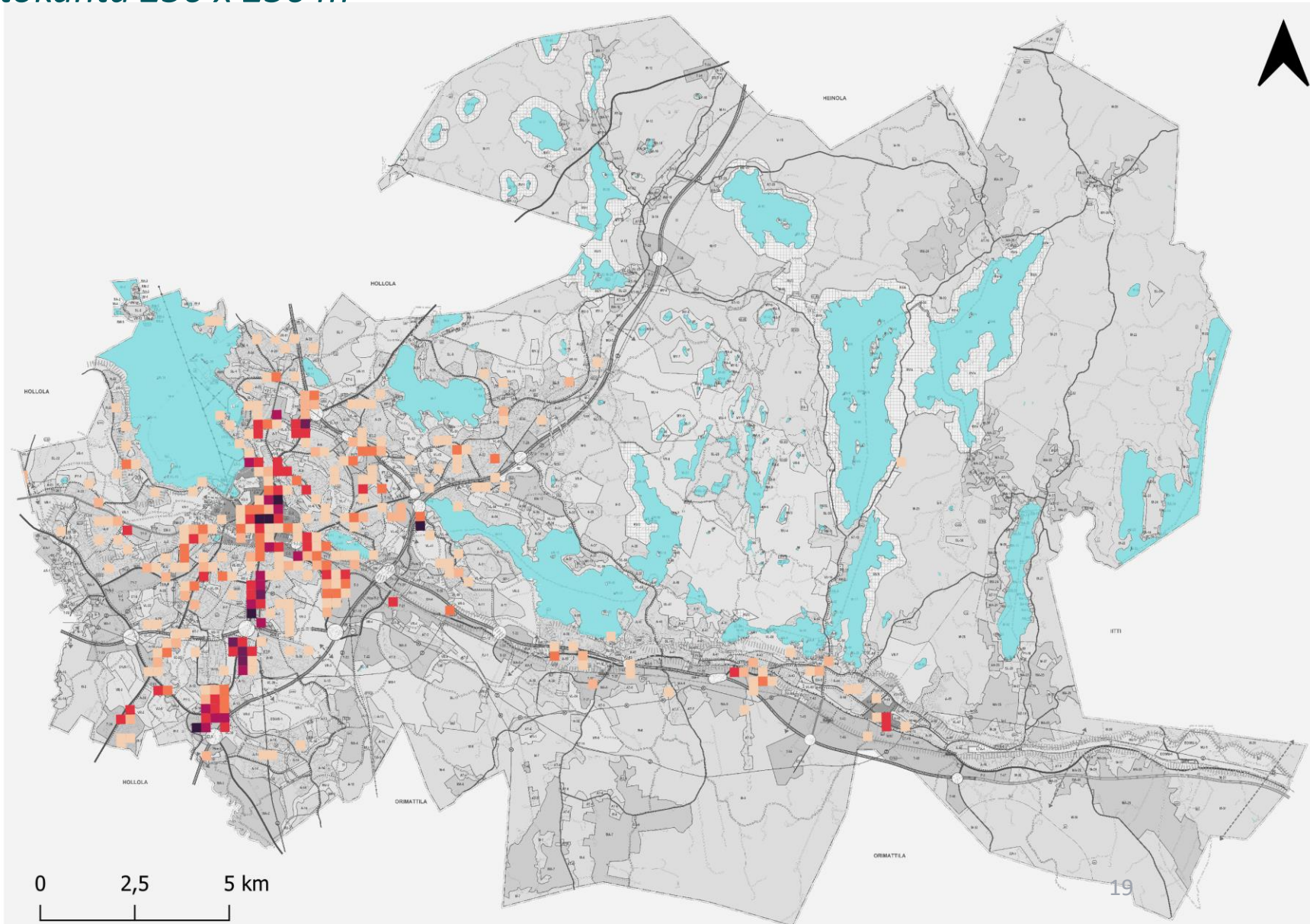
Teollisuuden työpaikat sijoittuvat hyvien liikenneyhteyksien läheisyyteen lähelle yhdyskuntarakennetta. Lahden taajaman (esim. Niemi, Kiviharju-Jaakkola) lisäksi teollisuuden työpaikkoja sijaitsee myös Nastolan taajamassa valtatie 1:n tuntumassa.



2. Lahden elinkeinoelämän nykytila-analyysi

Työpaikkamäärä: Ruututietokanta 250 x 250 m

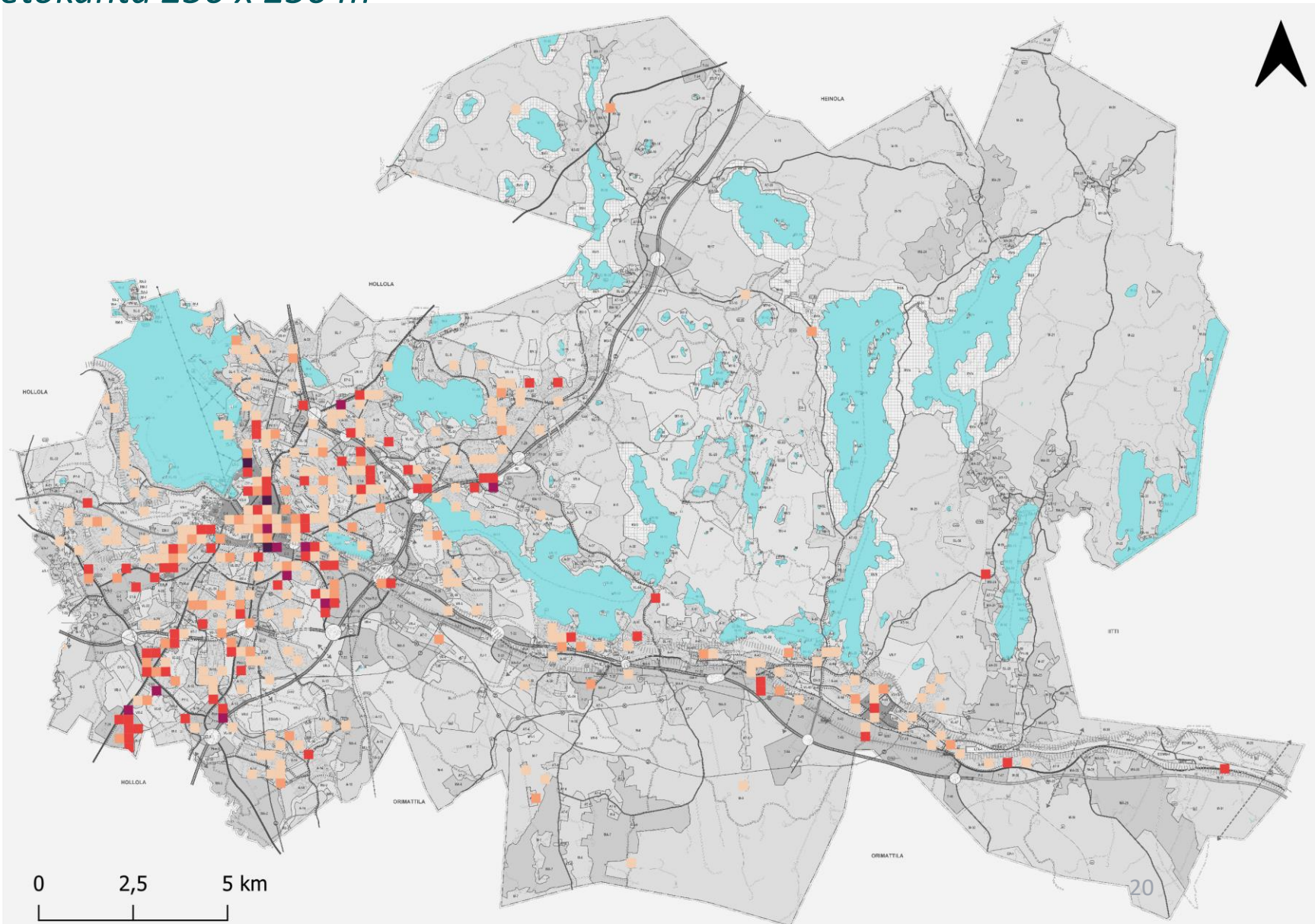
Tukku- ja vähittäiskaupan työpaikat sijoittuvat Uudenmaankadun ympäristöön ja keskustaan, pääosin hyvien liikenneyhteyksien läheisyyteen. Uudenmaankadun ympäristö on Lahden kaupungin tukku- ja vähittäiskaupan keskittymä.



2. Lahden elinkeinoelämän nykytila-analyysi

Työpaikkamäärä: Ruututietokanta 250 x 250 m

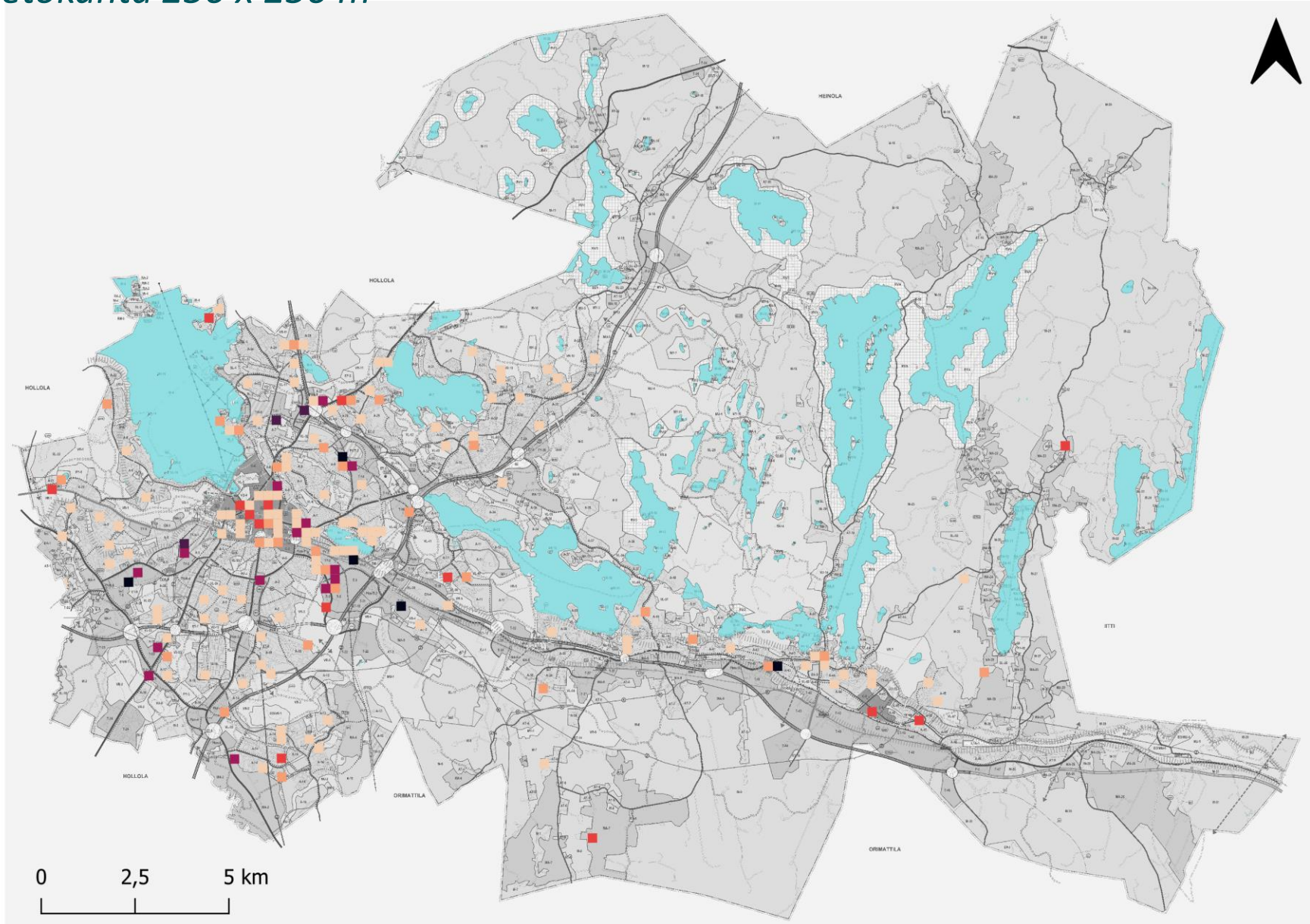
Rakentamisen työpaikat sijoittuvat Lahden yhdyskuntarakenteen läheisyyteen.



2. Lahden elinkeinoelämän nykytila-analyysi

Työpaikkamäärä: Ruututietokanta 250 x 250 m

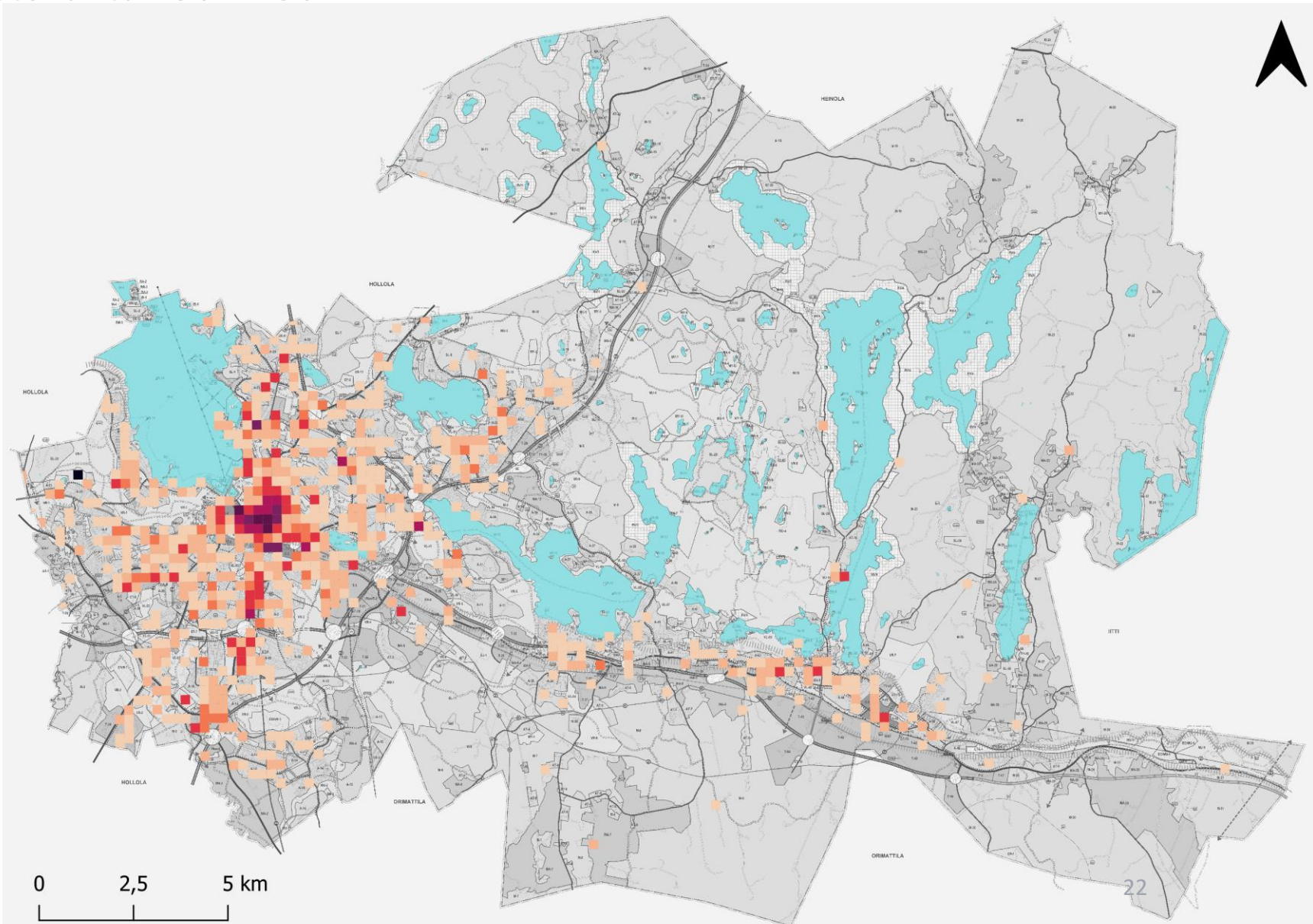
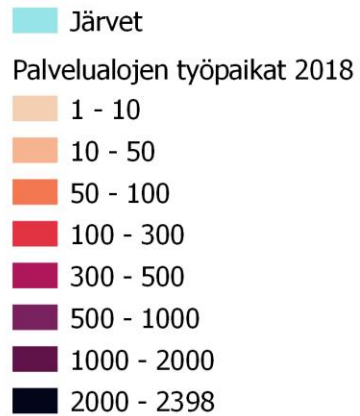
Kuljetuksen ja varastoinnin työpaikat sijoittuvat hyvien liikenneyhteysien läheisyyteen lähelle yhdyskuntarakennetta.



2. Lahden elinkeinoelämän nykytila-analyysi

Työpaikkamäärä: Ruututietokanta 250 x 250 m

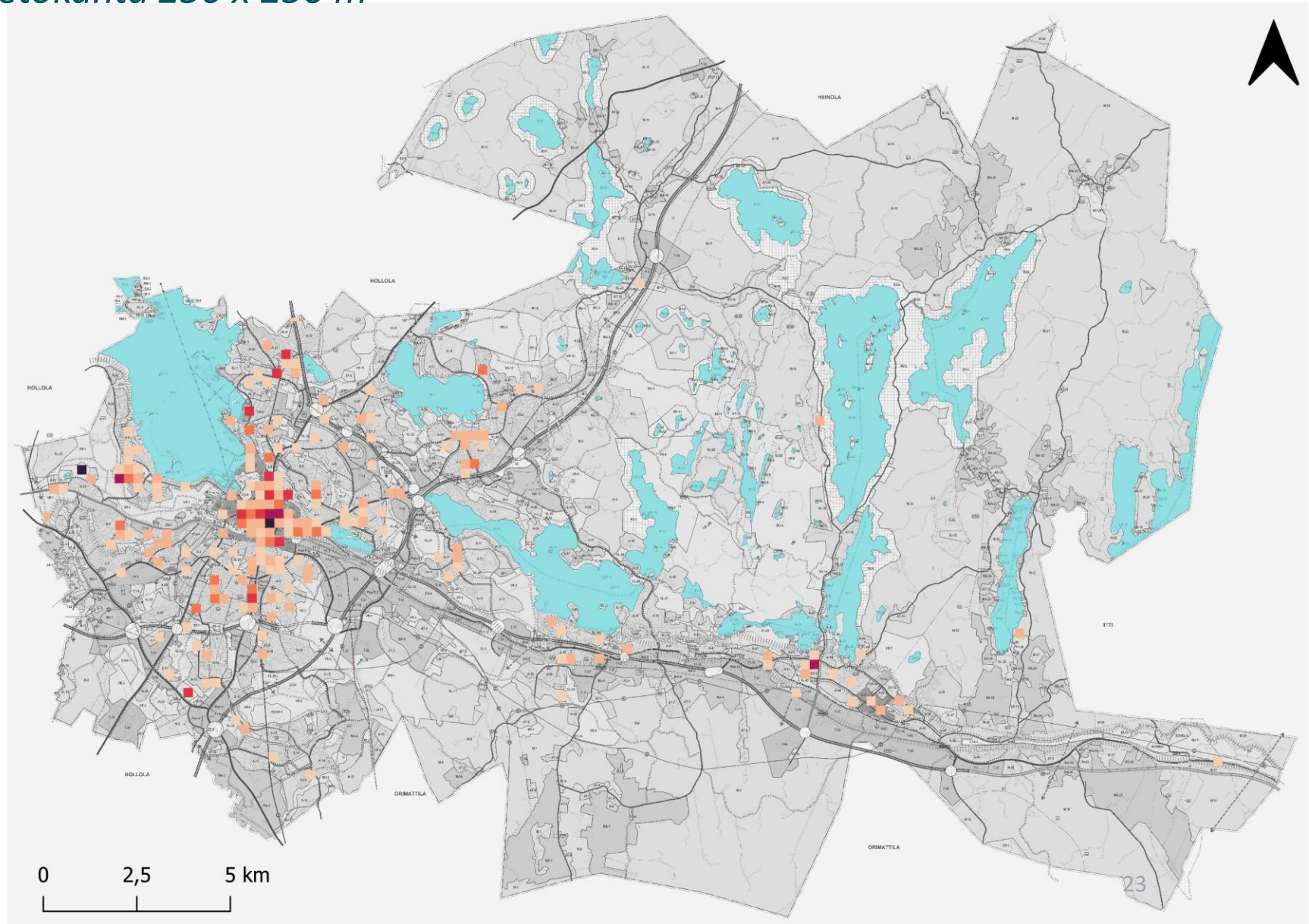
Palvelualojen työpaikat sijoittuvat pääosin keskusta. Myös Päijät-Hämeen keskussairaalan ympäristö nousee esille merkittävänä alueena sekä esimerkiksi Niemen alue.



2. Lahden elinkeinoelämän nykytila-analyysi

Työpaikkamäärä: Ruututietokanta 250 x 250 m

Terveys- ja sosiaalipalvelujen työpaikat sijoittuvat pääosin keskustaan.
Luonnollisesti myös Päijät-Hämeen keskussairaalan ympäristö nousee esille.



2. Lahden elinkeinoelämän nykytila-analyysi

Työpaikkamäärä: Ruututietokanta 250 x 250 m

Ammatillisen, teknisen ja tieteellisen toiminnan työpaikat sijoittuvat pääosin keskustaan ja Niemen alueelle.

Järvet

Ammatillisen, teknisen ja tieteellisen toiminnan työpaikat 2018

1 - 5

5 - 10

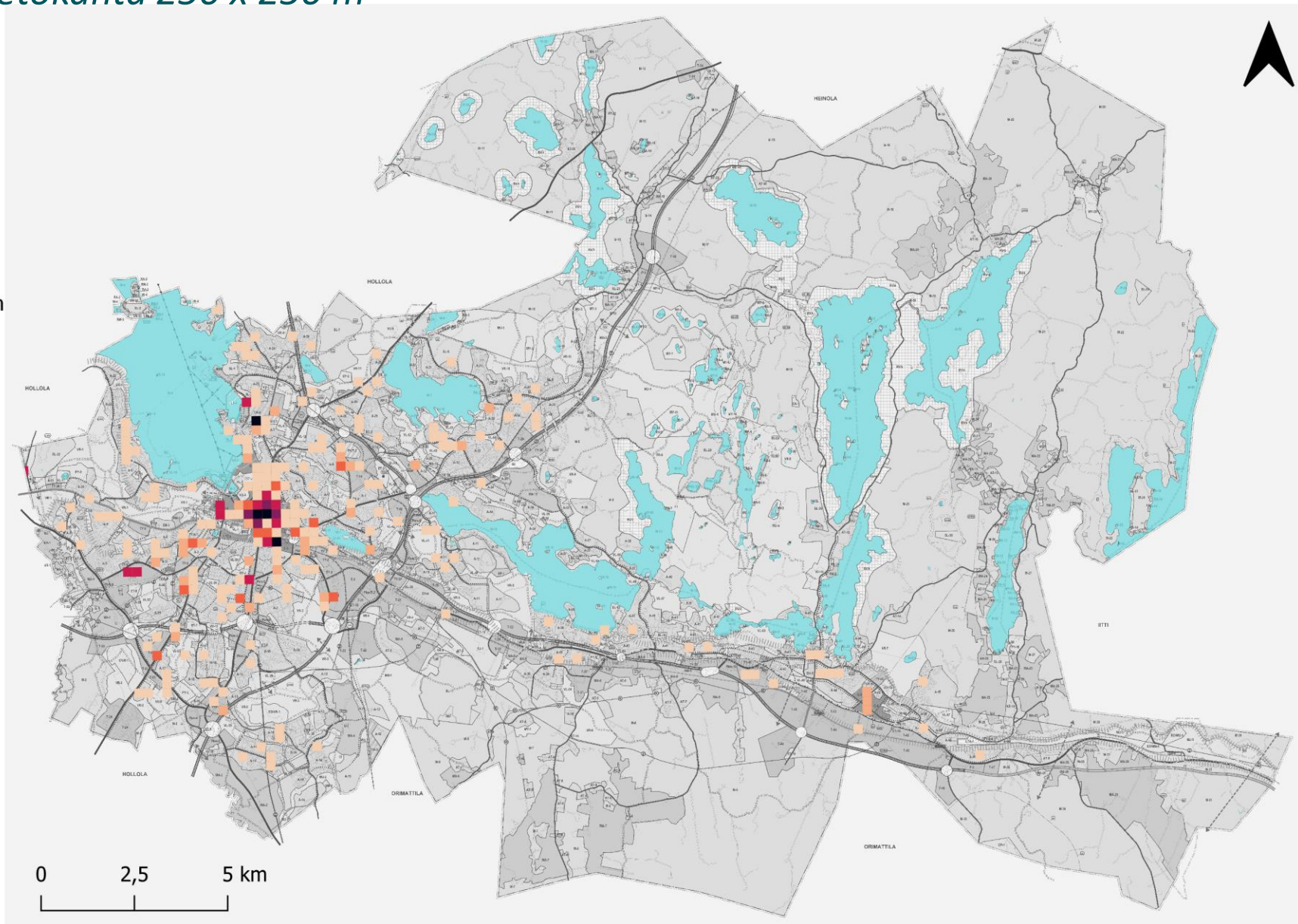
10 - 20

20 - 50

50 - 100

100 - 200

200 - 346



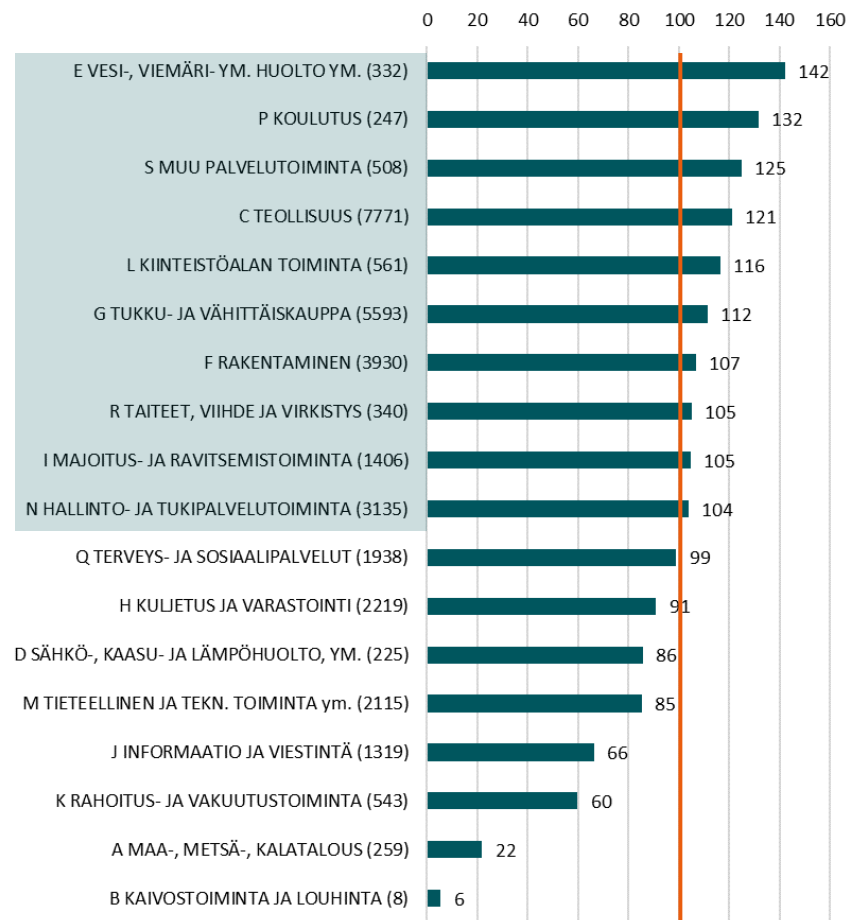
2. Lahden elinkeinoelämän nykytila-analyysi

Toimintaympäristön nykytilanne

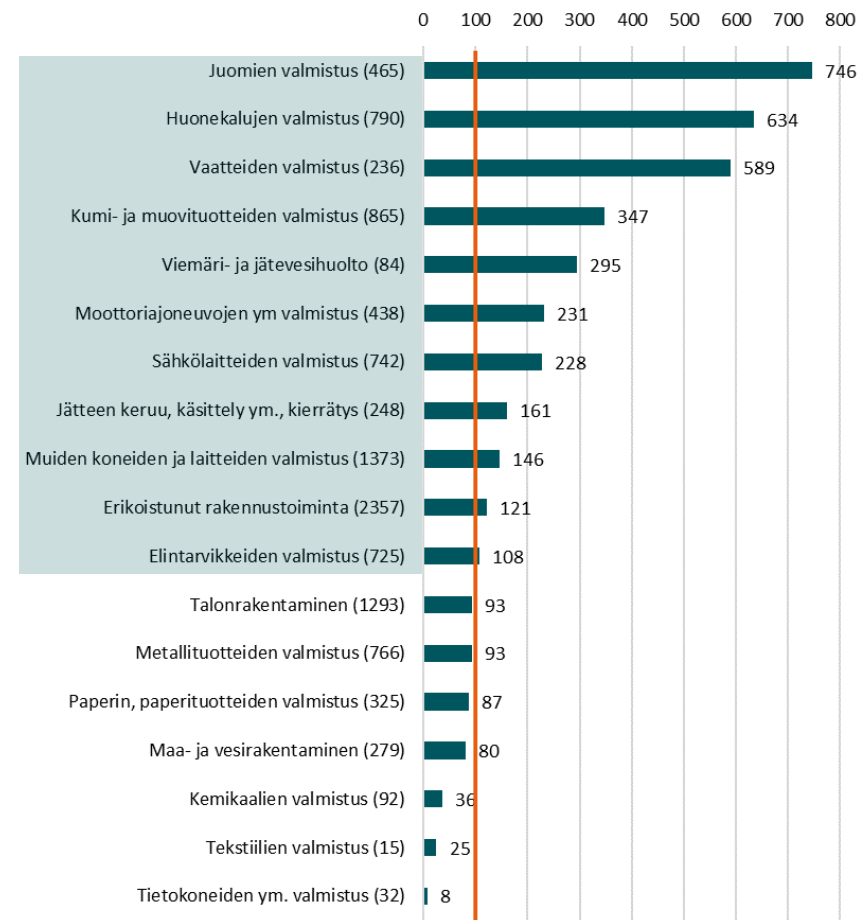
Lahden erikoistumisalat 2020

- Erikoistuminen on yritystoiminnalle tunnusomainen piirre ja perustuu siihen, että alueiden välillä on eroja yritystoiminnan tuottavuuteen vaikuttavissa tekijöissä.
- Erikoistuminen ja siihen kiinteästi kytkeytyvä alueiden välinen vaihdanta on aluetalouden kasvun tärkeä osatekijä (mm. Laakso ja Loikkanen, 2014)
- Lahden toimialojen erikoistumista on tarkasteltu suhteessa koko maahan ns. sijaintiosamääriin perustuvien toimialoittaisten indeksien avulla. Sijaintiosamäärä on laskettu henkilöstömäärälle.
- Sijaintiosamäärä kuvaa toimialan henkilöstömäärän osuutta Lahdessa suhteutettuna saman toimialan henkilöstömäärän osuuteen koko maassa. Kun suhdeluku muutetaan indeksiksi, se saa arvon 100, jos toimialan henkilöstöosuus on Lahdessa yhtä suuri kuin koko maassa. Jos indeksin arvo on yli 100, kyseinen toimiala on Lahden erikoistumisala.

Lahden erikoistumisalat 2020, suluissa toimialan henkilöstömäärä (htv), sijaintiosamäärä (indeksi)
Tilastokeskus: Kunnittainen toimipaikkatilasto 2020



Jalostustoimialojen erikoistumisalat Lahdessa 2020, suluissa toimialan henkilöstömäärä (htv), sijaintiosamäärä (indeksi)
Tilastokeskus: Kunnittainen toimipaikkatilasto 2020



2. Lahden elinkeinoelämän nykytila-analyysi

Toimintaympäristön nykytilanne

Toimipaikat, henkilöstö ja liikevaihto 2020

- **7 044 toimipaikkaa** (1,7 % koko maan toimipaikoista)
- Henkilöstömäärä **32 449 htv** (2,2 % koko maan yritystoimipaikkojen henkilöstömäärästä)
- Liikevaihto **7 926 milj.€** (1,9 % koko maan yritystoimipaikkojen liikevaihdosta)

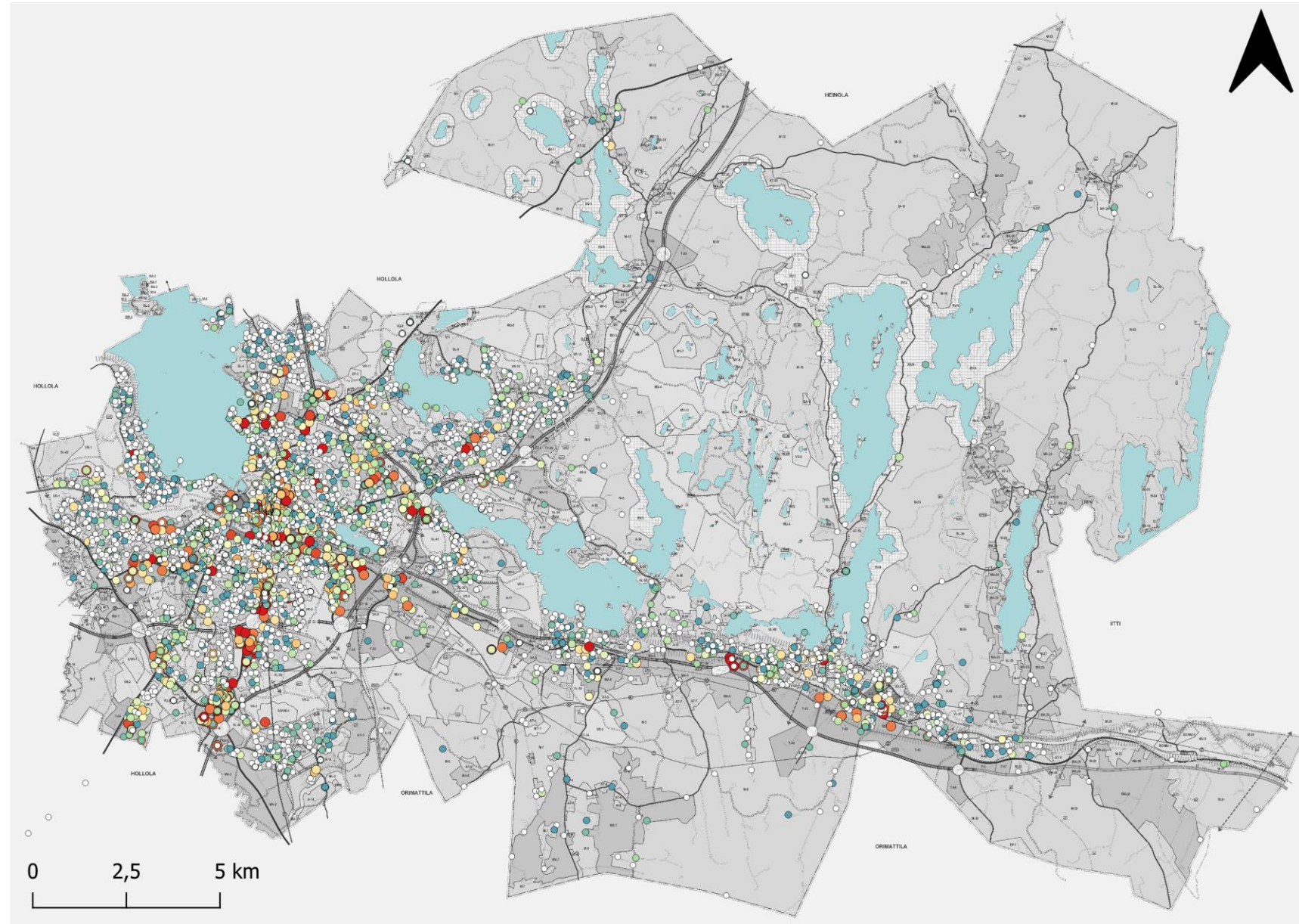
	Toimi- paikat	Henkilöstö, htv	Liikevaihto, 1000 €	Henkilöstö/ toimipaikka, htv	Liikevaihto/ toimipaikka, 1000 €	Liikevaihto/ henkilö, 1000 €
Indeksi: koko maa = 100						
TEOLLISUUS (C)	506	7 771	2 360 749	117	79	68
RAKENTAMINEN (F)	860	3 930	835 893	118	106	90
TUKKU- JA VÄHITTÄISKAUPPA (G)	1 156	5 593	2 581 555	106	90	85
KULJETUS JA VARASTOINTI (H)	324	2 219	292 320	128	89	70
MAJOITUS- JA RAVITSEMISTOIMINTA (I)	375	1 406	134 325	99	98	99
INFORMAATIO JA VIESTINTÄ (J)	183	1 319	378 810	102	118	116
KIIINTEISTÖALAN TOIMINTA (L)	672	561	270 953	122	105	86
AMMATILLINEN, TIETEELLINEN JA TEKNINEN TOIMINTA (M)	822	2 115	231 993	92	68	74
KOULUTUS (P)	86	247	17 901	147	109	74
TERVEYS- JA SOSIAALIPALVELUT (Q)	450	1 938	168 463	104	94	90
TAITEET, VIIHDE JA VIRKISTYS (R)	168	340	49 132	120	84	70
MUU PALVELUTOIMINTA (S)	476	508	48 764	114	111	97
MUUT TOIMIALAT (A, B, D, E, K, N)	966	4 502	554 882	187	182	97
TOIMIALAT YHTEENSÄ	7 044	32 449	7 925 740	124	106	86
<i>KOKO MAA</i>				<i>100</i>	<i>100</i>	<i>100</i>

2. Lahden elinkeinoelämän nykytila-analyysi

Toimintaympäristön nykytilanne

Yritykset ja voittoa tavoittelemattomat yhteisöt, Yritysten liikevaihto

- 500 000 000 -
- 250 000 000 - 499 999 999
- 100 000 000 - 249 999 999
- 50 000 000 - 9 999 999
- 20 000 000 - 49 999 999
- 10 000 000 - 19 999 999
- 5 000 000 - 9 999 999
- 2 000 000 - 4 999 999
- 1 000 000 - 1 999 999
- 400 000 - 999 999
- 200 000 - 399 999
- 100 000 - 199 999
- 0 - 99 999
- Järvet



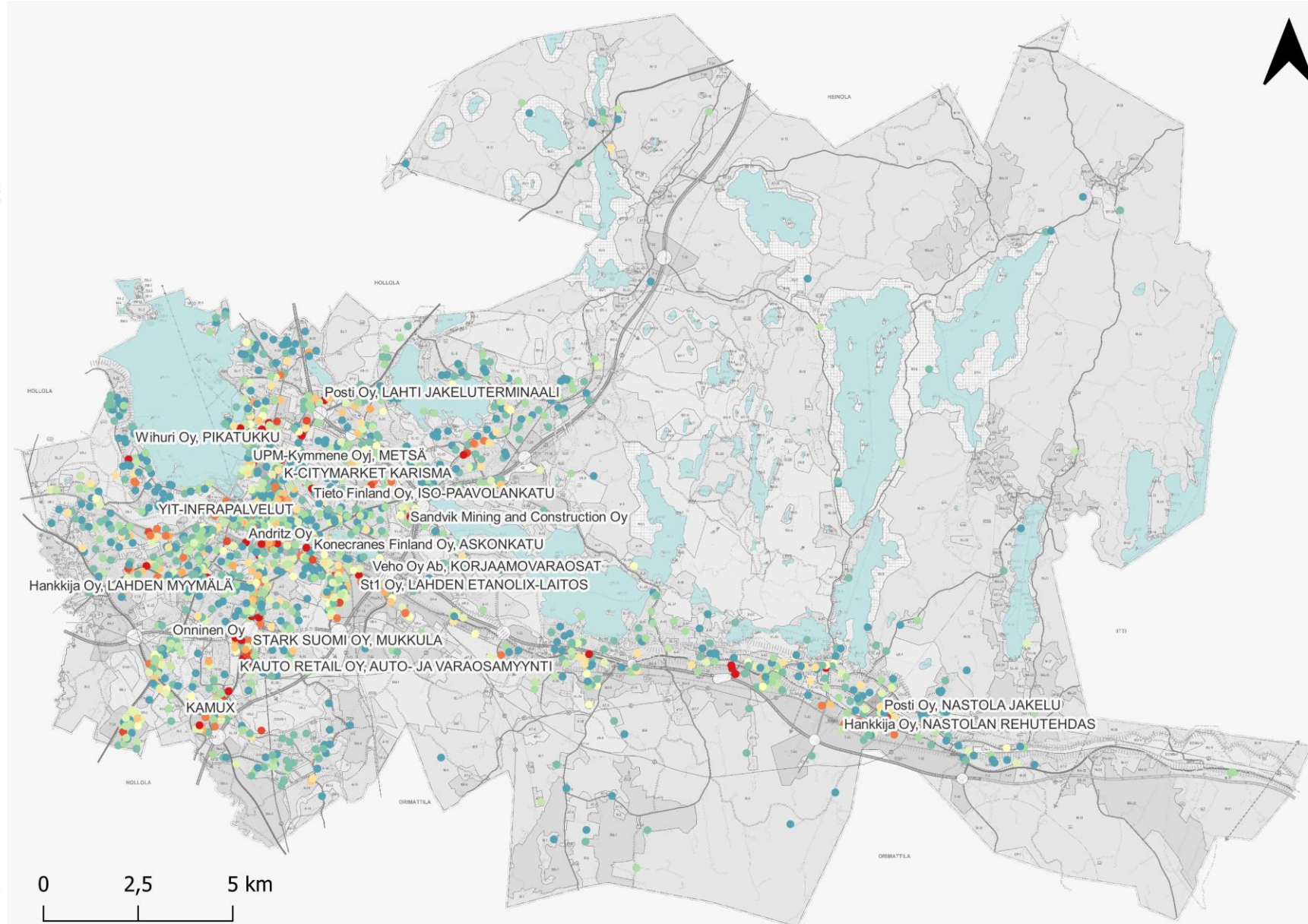
2. Lahden elinkeinoelämän nykytila-analyysi

Toimintaympäristön nykytilanne

Lahden toimipaikkarekisteri yritykset ja voittoa tavoittelemattomat yhteisöt

Yritysten liikevaihto

- 500 000 000 -
- 250 000 000 - 499 999 999
- 100 000 000 - 249 999 999
- 50 000 000 - 9 999 999
- 20 000 000 - 49 999 999
- 10 000 000 - 19 999 999
- 5 000 000 - 9 999 999
- 2 000 000 - 4 999 999
- 1 000 000 - 1 999 999
- 400 000 - 999 999
- 200 000 - 399 999
- 100 000 - 199 999
- Järvet

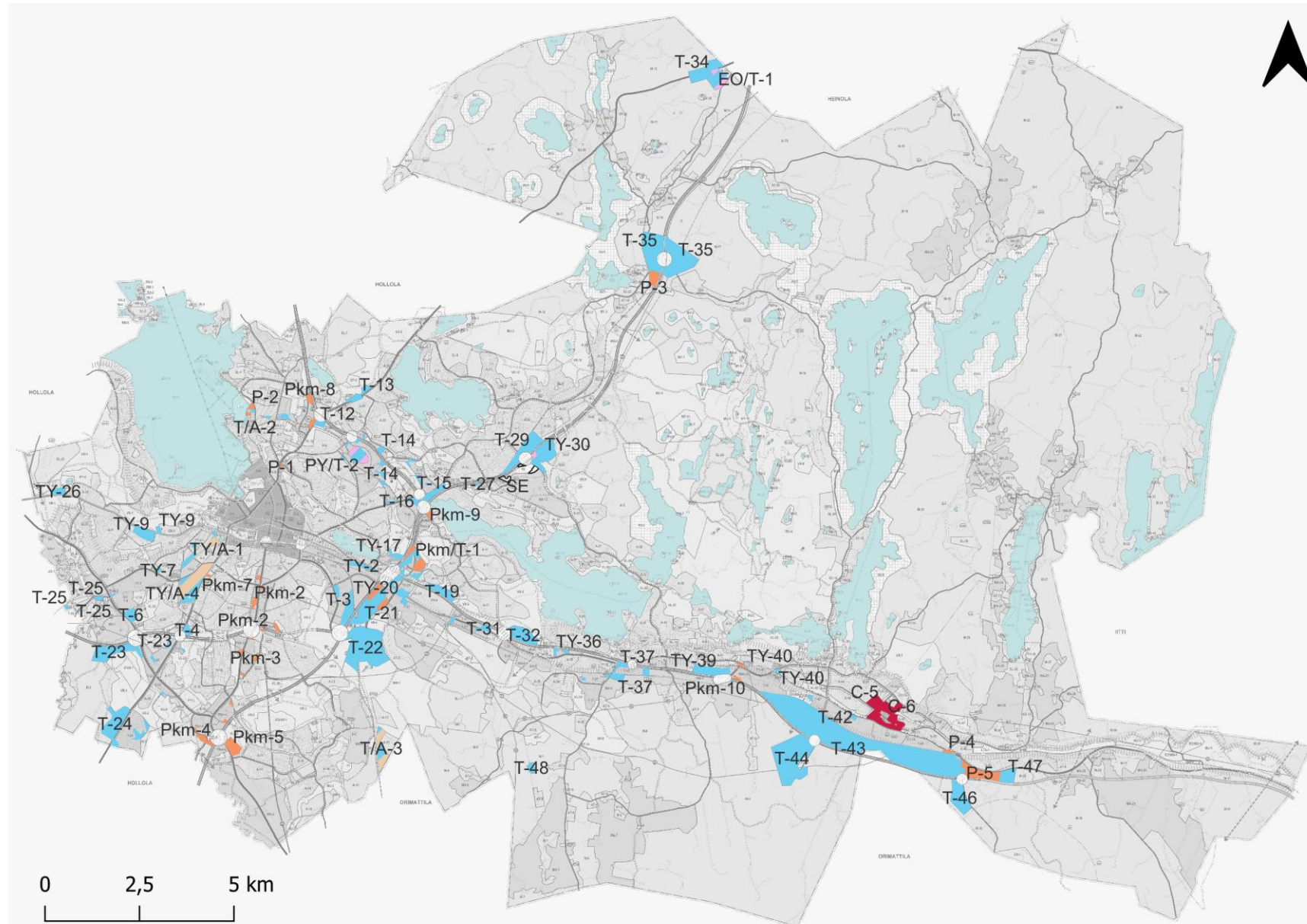


2. Lahden elinkeinoelämän nykytila-analyysi

Elinkeinoelämän alueet

Lahden yleiskaava 2030

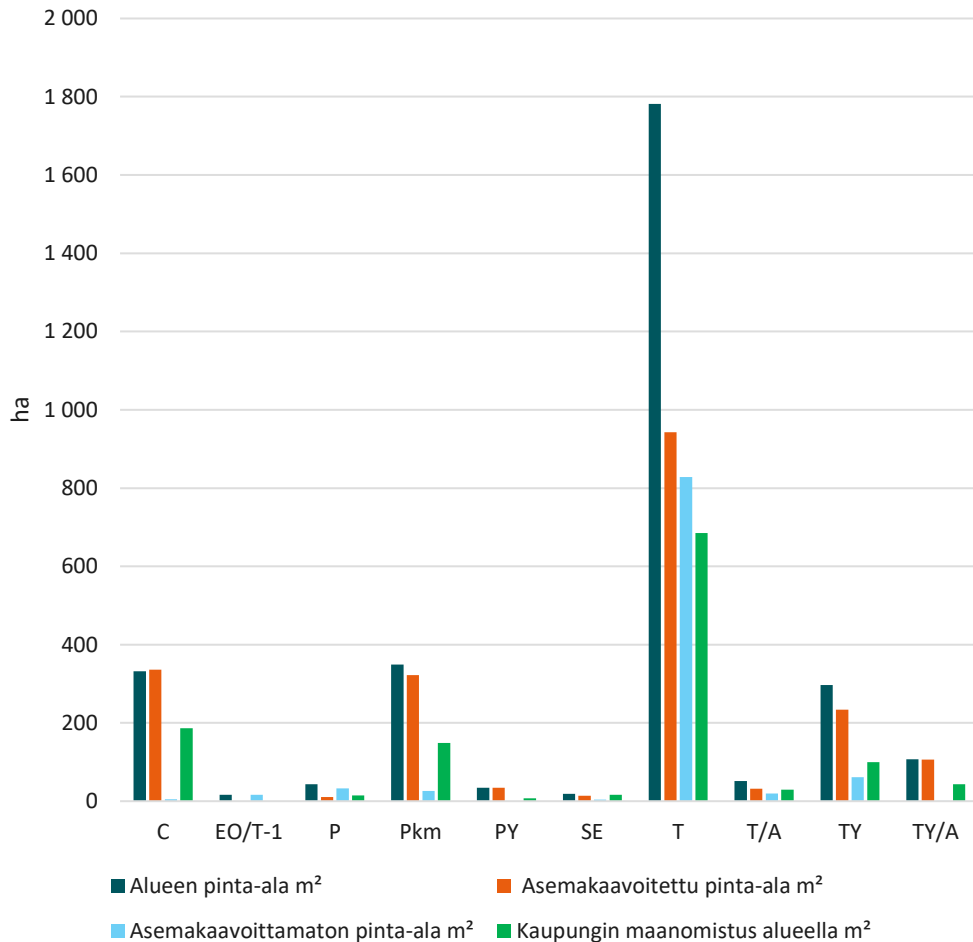
- C
- EO/T
- ET
- P
- Pkm
- Pkm/T
- PY/T
- T
- T/A
- TY
- TY/A
- Järvet



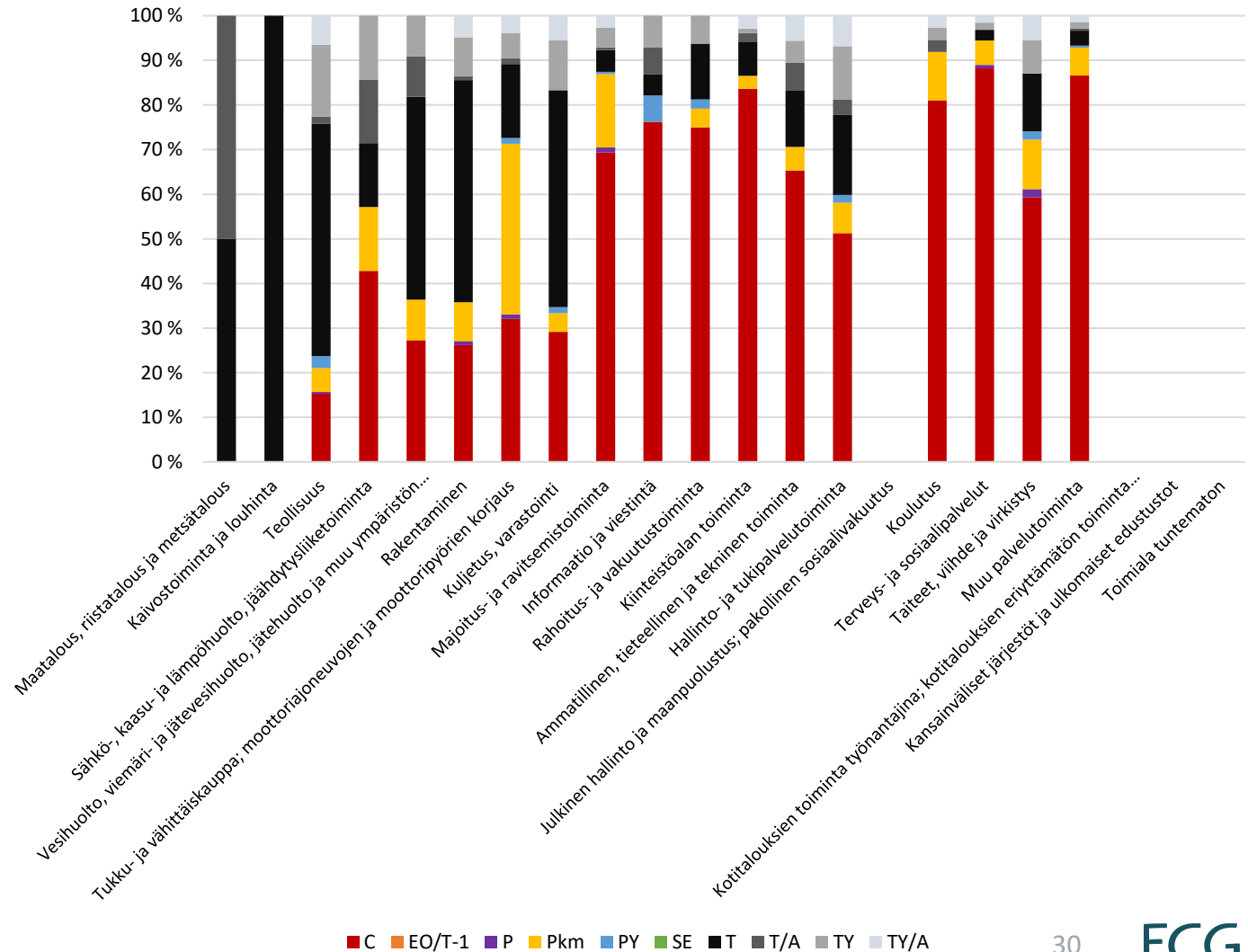
2. Lahden elinkeinoelämän nykytila-analyysi

Elinkeinoelämän alueet

Elinkeinoelämän alueet, pinta-ala ja kaupungin maanomistus

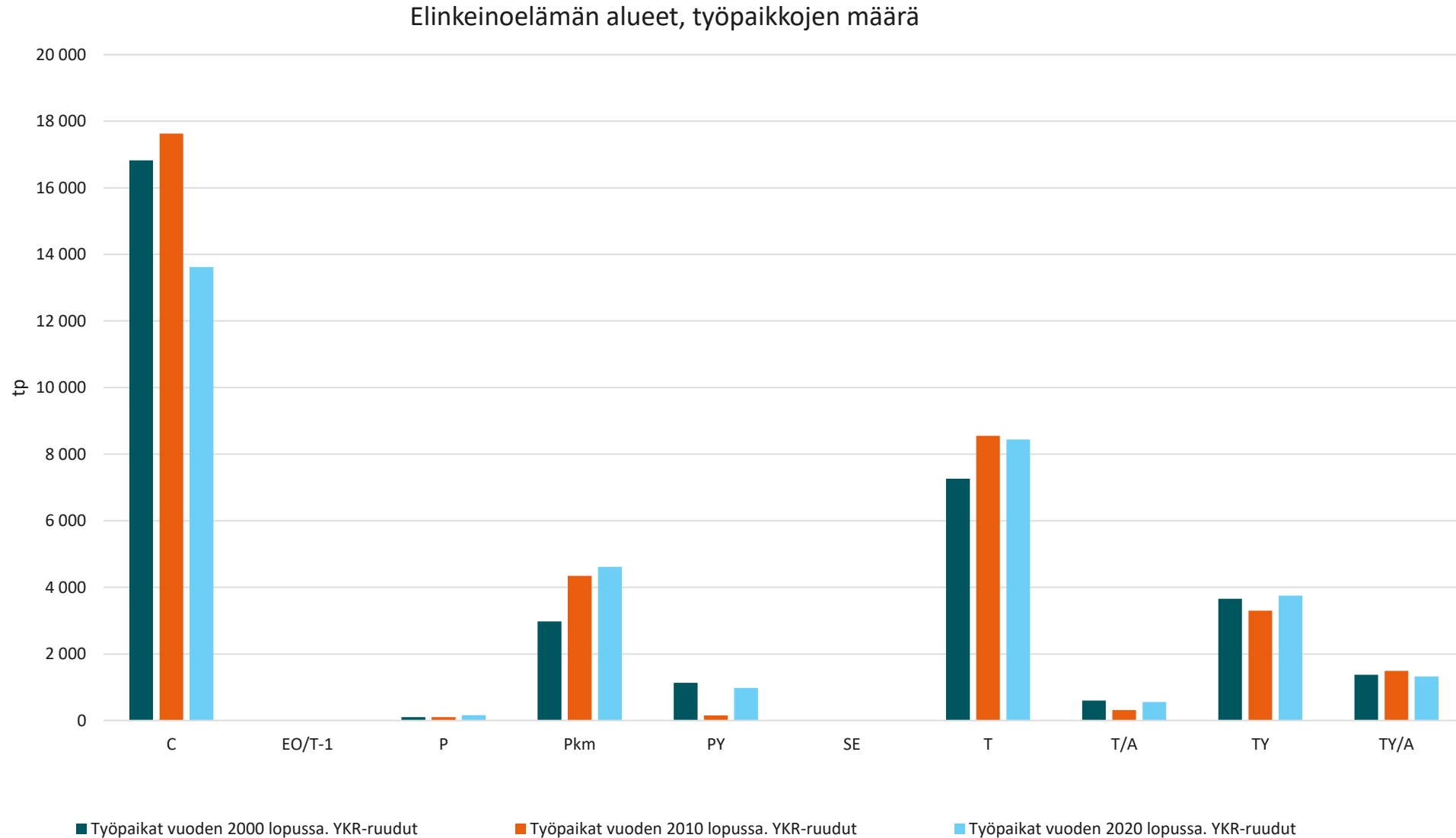


Elinkeinoelämän alueet, toimipaikkojen osuus



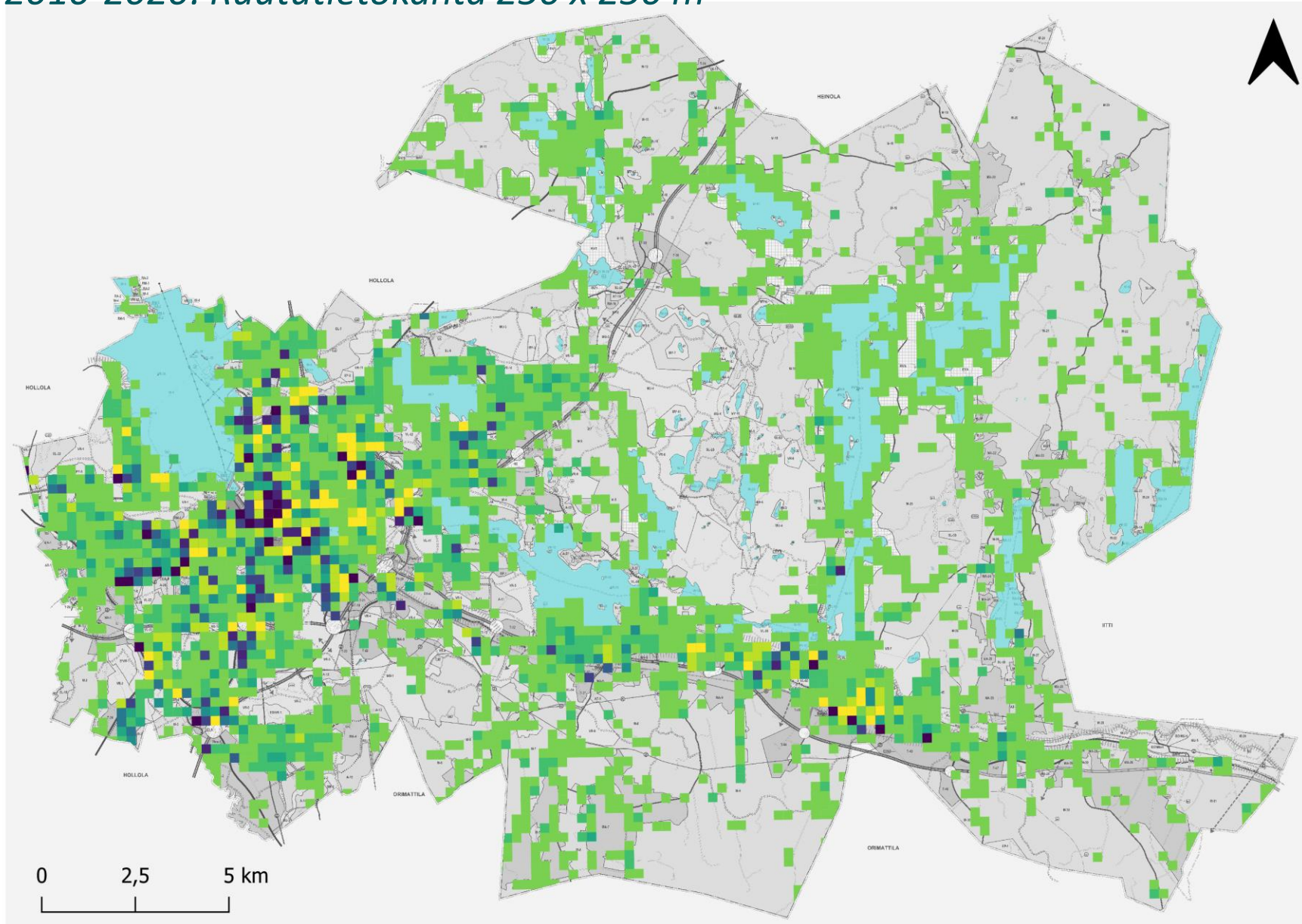
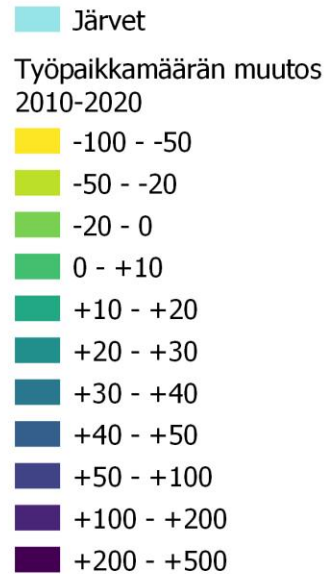
2. Lahden elinkeinoelämän nykytila-analyysi

Työpaikkamäärän kehitys: Elinkeinoelämän alueet



2. Lahden elinkeinoelämän nykytila-analyysi

Työpaikkamäärän kehitys 2010-2020: Ruututietokanta 250 x 250 m



3. Tulevaisuuden näkymät Lahdessa

3. Tulevaisuuden näkymät Lahdessa

Yleisesti

- Lahti houkuttelee uusia yrityksiä Lahden alueelle ketterällä ja monipuolisella kaavoituksella, lupapalveluja sujuvoittamalla sekä seudullisella yhteistyöllä.
- Lahti tarjoaa kansainvälisesti kiinnostavan toimintaympäristön älykkäiden ja kestävien ratkaisujen kehittämiseen ja liiketoimintaan. Alue on verkottunut globaalisti muiden ekosysteemien/ innovaatiokeskittymien kanssa.
- Huipputason yliopistot ja tutkimuslaitokset tuottavat jatkuvasti uutta tietoa ja uusia teknologioita sekä kouluttavat asiantuntijoita ekosysteemin tarpeisiin. Alueella on tuntuva rahoitus uusille yrityksille ja tutkimushankkeille. Tavoitteena on, että Lahdessa on korkeakouluopiskelijoita 8 500 hlöä v. 2026 ja 10 000 hlöä v. 2030. Lahden koulutustaso nousee.
- Alueella on riittävä varanto osaavaa työvoimaa kaikkiin tärkeisiin tehtäviin. Alueella on paikallisten yritysten tarpeisiin erikoistuneita palveluyrityksiä.
- Yrityskentässä on isoja vakiintuneita yrityksiä ja uusia innovatiivisia yrityksiä.
- Kiertotalousliiketoiminta kasvaa.
- Yritysten ja työpaikkojen määrä kasvaa. Yritysten investoinnit lisääntyvät Lahden alueella. Muuttoliike on positiivinen. Väkiluvun kasvuvauhti v. 2026 on 0,5 %. Työllisyys kehittyy positiivisesti. Osaavan työvoiman saatavuus parantuu.

Lahden seudun keskeiset vetovoimatekijät

- **Lahden seutu logistisesti ja kulkuyhteyksiltään erinomainen/loistava (uusien ratahankkeiden kehitys voi olla merkittävä)**
 - **Nopea kaikkiin suuntiin**
 - **Keskeinen sijainti suhteessa Itä-Suomeen**
- **Jouheva reitti Keski- ja Itä-Suomeen operatiivisesti**
- **Helsingin terminaaleista lähtevän, Suomen poikki menevän liikenteen kannalta ihanteellinen, helpottaa ajo- ja lepoaikalain noudattamista**
 - **Tonttimaan hinta ja saatavuus**
 - **Ammattitaitoisen työvoiman saanti**
 - **Palkkakulut**
 - **Henkilöstön sitoutuminen**
 - **Hyvä koulutus**
 - **Sopiva koko**
 - **Kaikkea tarvittavaa löytyy**

3. Tulevaisuuden näkymät Lahdessa

Green Deal linjaa tulevaisuuden suuntaviivat

- [Green Deal](#) on Euroopan vihreän kehityksen ohjelma ja strategia, jonka ytimessä on koko EU:n talouden muuttaminen kestäväksi siten, että siirtyminen vihreään talouteen hyödyttää sekä kansalaisia että yrityksiä. Isona tavoitteena on tehdä EU:sta ilmastoneutraali vuoteen 2050 mennessä.
- Green Deal ja siihen sisältyvä vihreän siirtymän vaatimus vaikuttavat läpileikkaavasti kaikkiin yhteiskunnan ja elinkeinoelämän alueisiin. Yrityksiltä ja muilta toimijoilta edellytetään entistä suurempaa panostusta kestävyys- ja vastuullisuuteen.
- Ohjelma auttaa myös selviytymään covid-19-pandemian seurauksista. **Kolmasosa NextGenerationEU-elpymissuunnitelman 1,8 biljoonan euron** investoinneista ja EU:n seitsenvuotisesta budjetista käytetään Euroopan vihreän kehityksen ohjelman rahoitukseen.
- EU:n rahoitusohjelmissa (monivuotinen rahoituskehys) ja elvytyspaketissa (NextGenerationEU) korostuvat erityisesti vähähiilisyys sekä vihreä siirtymä ja digitaalisuus.



Kuva: Green Deal merkitsee Lahden toimintaympäristön ja elinkeinojen kehittämiseksi sekä keppiä että porkkanaa. Rahoituksen kriteerit (ml. EU:n kestävä rahoituksen taksonomia) lisäävät lainsäädännön ja markkinoiden lisäksi painetta kestävyys. Toisaalta vihreä siirtymän edistäminen avaa mahdollisuuksia liiketoiminnan kasvulle ja uudistumiselle sekä vihreälle rahoitukselle.

3. Tulevaisuuden näkymät Lahdessa

Ympäristötavoitteet, EU-taksonomia ja yritysvastuullisuus

- EU on julkaissut osana Green Dealia kestävän rahoituksen luokittelujärjestelmän, **taksonomian**, jolla edistetään EU:n ympäristötavoitteiden saavuttamista ja vihreää siirtymää ohjaamalla rahoitusta kestäviin kohteisiin.
- Taksonomiaan sisältyy **DNSH (Do No Significant Harm, ei merkittävää haittaa) –periaate**, jonka mukaan rahoitettava toiminta ei saa aiheuttaa haittaa yhdellekään kuudesta ympäristötavoitteesta (usein myös kohdistuttava yhteen niistä)
- Taksonomia velvoittaa muun muassa pankit arvioimaan asiakkaidensa ja näiden sijoituskohteiden kestävyyttä.
- Yritysten näkökulmasta taksonomia sisältää raportointivelvoitteen, joka koskee tällä hetkellä rahoituslaitosten lisäksi pörssiyrityksiä, mutta tulee laajenemaan muihinkin yrityksiin.
- Taksonomia koskee myös EU-ohjelmien rahoittamia hankkeita. Se sisältyy lähtökohtaisesti AURA-rahastoihin (EAKR, ESR+, JTF), joissa tuettava toiminta on luonteensa vuoksi todettu DNSH-periaatteen mukaiseksi. Investointien osalta hankkeiden DNSH-periaatteen mukaisuus varmistetaan tarvittaessa valintaprosessin aikana.



Kuva: EU:n 6 ympäristötavoitetta DNSH-arvioinnin perustana.

Yritysvastuullisuuden raportoinnin viitekehys

ESG	Vastuullisuus- eli ESG-raportoinnissa yritys raportoi toimintansa kolmenlaisista vaikutuksista: 1) ympäristövaikutuksista (Environmental); 2) sosiaalisista (Social) sekä taloudellisista ja hallinnollisista vaikutuksista (Governance).
CSR, Corporate Social Responsibility	Yrityksen yhteiskuntavastuulla (corporate social responsibility, corporate responsibility) viitataan kestävän kehityksen edistämiseen yrityksessä. Vastuullisen yrityksen toiminta on luotettavaa, taloudellista, yhteiskunnallisesti hyväksyttävää ja ympäristöä kunnioittavaa, ja siihen kuuluvat ihmisoikeuksien kunnioittaminen, ympäristövaikutusten arviointi, yrityksen toiminnan avoimuus ja valvonta sekä toiminnasta raportointi. Vastuullisuusperiaatteet ulottuvat myös alihankintaketjuihin ja yhteistyökumppaneihin.
GRI (Global Reporting Initiative)	GRI on kansainvälinen aloite ja yritystenvastuullisuusraportoinnin standardi. Vastuullisuusraportointia peilataan yleensä organisaation omiin teemoihin, ja sen tehtävänä on koota yhteen paikkaan kokonaiskuva siitä, millaisia vaikutuksia yrityksen toimilla on esimerkiksi yhteiskuntaan ja ympäristöön. Valtaosa suuryrityksistä ja pörssiyrityksistä perustaa vastuullisuusraportointinsa GRI-standardiin.

3. Tulevaisuuden näkymät Lahdessa

Kestävä kaupunkisuunnittelu mahdollistajana

Hiilineutraalit ja resurssiviisaat yritysalueet - 6Aika-hankkeen tulosaineistoissa on nostettu esille mm. seuraavat seikat:

- Kestävällä kaupunkirakenteella voidaan edistää yritysten ympärihiilineutraalia toimintaa.
- Vaikuttavimmat ratkaisut tehdään jo suunnittelun varhaisessa vaiheessa, ja monet niistä kytkeytyvät seudullisiin tavoitteisiin.
- Myös alueen rakentamisessa huomioidaan päästöttömän työmaan mukaiset ratkaisut.
- Toimintavaiheessa tärkeäksi keinoksi nousee yritysalueen toiminnan ohjaaminen nousee tärkeäksi keinoksi. Esim. tontinluovutus-ehdoilla sekä yritysverkoston yhteistyön vahvistamisella sitoutetaan yrityksiä ilmastotekoihin.
- Kaupungin ei kannata yrittää pakottaa yrityksiä hiilineutraaliuteen, vaan pikemminkin asettaa niille kannustimia. Säästöt ovat yrityksille keskeisin syy osallistua hiilineutraaliustavoitteiden saavuttamiseen.

Lähde: [6Aika: HNRV – Hiilineutraalit ja resurssiviisaat yritysalueet](#)

Kestävyyden määritelmiä aluesuunnittelussa

Kestävä alue	Alueiden kestävyydellä tarkoitetaan niitä alueen ominaisuuksia, jotka liittyvät kestävä kehityksen tavoitteisiin ja niiden toteutumiseen. Kestävällä aluesuunnittelulla vaikutetaan alueiden kestävyteen erityisesti maankäytön, rakentamisen, liikenteen ja infrastruktuurin ratkaisuilla.
Kestävä infra	Kestävä infran määritelmällä edistetään ajattelua, jossa kestävyys ymmärretään infran koko elinkaaren ja arvoketjun kestävytenä. Kestävyys on kokonaisvaltaista – ekologinen, sosiaalinen ja taloudellinen näkökulma huomioon ottaen.

[Kestävä kaupunkikehityksen indikaattorit –raportissa](#) (Ympäristöministeriö 2022) on ehdotus kotimaisesta **kestävää kaupunkikehitystä mittaavista avainindikaattoreista**. Teemaa on tarkasteltu ilmiöiden kautta: ilmastonmuutos, luonnon monimuotoisuus, ilmanlaatu, luonnonvarat ja kiertotalous, vesistöjen tila, kemikaalit ympäristössä, maankäyttö ja kaupungistuminen, terveys ja mielenterveys, yhdenvertaisuus, osallisuus ja vaikutusmahdollisuudet, turvallisuus, toimeentulo, koulutus, tutkimus, kehitys ja yritystoiminta sekä julkisen talouden kestävyys. Alla olevaan taulukkoon on koottu ympäristötavoitteisiin (ns. ekologinen katto) liittyvä ilmiöt indikaattoreineen.

EKOLOGINEN KATTO

ILMIÖ	INDIKAATTORIT
Ilmastonmuutos	<ul style="list-style-type: none">• Kasvihuonekaasupäästöt (päästökauppalaitokset ja taakanjakosektori, kulutusperäiset päästöt, hiilinielut)• Uusiutuvan energian tuotanto (henkeä kohden, osuus energiantuotannosta)• Kulkumuotojakauma (kävely, pyöräily, yksityisautoilu, joukkoliikenne)
Luonnon monimuotoisuus	<ul style="list-style-type: none">• Viheralueiden määrä kaupungin urbaanista alueesta• Suojeltujen alueiden pinta-ala (suojelu- ja luontotyypeittäin)• Vanhojen metsien osuus metsämaasta
Ilmanlaatu	<ul style="list-style-type: none">• PM 2.5- NOx ja SO2 -pitoisuudet ilmanlaadun mittausasemilla• WHO:n uusia ilmanlaadun ohjearvoja suuremmille ilmansaastepitoisuuksille altistuneet
Vesistöjen tila	<ul style="list-style-type: none">• Jäteveden puhdistusprosentit• Vesistöihin joutuva typpi-, fosfori ja hapenkulutuskuorma (kokonaiskuormitus, teollisuuden/ yhdyskuntien hajakuormitus)• Jokien, järvien ja rannikkoalueiden ekologinen tila
Kemikaalit ympäristössä	<ul style="list-style-type: none">• Perfluoratut yhdisteet raakavedessä ja jätevedessä• Elohopea kalassa
Luonnonvarat ja kiertotalous	<ul style="list-style-type: none">• Yhdyskuntajätteiden määrä ja kierrätysaste jätejakeittain• Maamassojen hyödyntämisaste• Materiaalivirrat
Maankäyttö	<ul style="list-style-type: none">• Jalankulku- ja joukkoliikenneväyhykkeen osuus väestöstä ja työpaikoista kaupunkiseututaajamissa• Asuntojen uudisrakentaminen jalankulku- ja joukkoliikenneväyhykkeelle• Uudisrakentaminen ja rakennetun alueen laajeneminen kaupunki- ja maaseutualueilla

3. Tulevaisuuden näkymät Lahdessa

Megatrendien ja muutosajureiden vaikutus

- Ilmastokriisi ja luontokato vaativat kiireellisiä toimia sekä yrityksissä että näiden toimintaympäristössä. Vanhoista energian-tuotannon tavoista on päästävä eroon ja vähemmällä resursseilla täytyy saada enemmän aikaan. Luonnon monimuotoisuuden suojele ja ennallistaminen nousevat entistä enemmän esille.
- Yritysten liiketoimintamallit ovat muutoksessa mm. alustatalouden ja palveluistumisen myötä, eikä yrityksillä välttämättä rahoitusta hakiessa ole enää perinteisiä vakuuksia taseessaan. Uutta ajattelua tarvitaan tontti- ja toimitilaratkaisujen tarjontaan ja niihin liittyviin rahoitusratkaisuihin.
- Teollisuus käy läpi rakenteellista muutosta. *Teollisuus 4.0* toi mukanaan dataan perustuvat palvelut ja liiketoimintamallit sekä integraation laitteiden ja järjestelmien välillä, *Teollisuus 5.0* taas syventää yhteyttä teknologian ja ihmisen välillä, painotuksena kestävyys ja kilpailukyky. Nousevassa *Teollisuus 6.0:ssa* korostuu asiakaslähtöinen, muokattavissa oleva kappalevalmistus (verrannollinen pilvipalveluiden käyttöön) sekä kaikkialle yhteydessä olevat (hyperconnected) tehtaات, jotka muodostavat verkoston alihankkijoidensa kanssa. Tarvitaan yhä tehokkaampia tietoverkkoja – ja samaan aikaan ihmisen rooli muuttuu ja tarvitaan uudenlaista osaamistakin.



Kuva: Koonti keskeisimmistä yritysten toimintaympäristöön kohdistuvia muutospaineita sekä toisaalta toimintaympäristöstä ja markkinakysynnästä nousevia mahdollisuuksista

3. Tulevaisuuden näkymät Lahdessa

Yritysten sijaintitekijät ja sijoittumislogiikka

- Yritysten sijaintiin ja toimintaedellytyksiin vaikuttavat tekijät vaihtelevat toimialoittain ja alueittain.
- Myös yrityksen tilatarpeet ja sijaintiin liittyvät palvelutarpeet vaikuttavat oleellisesti yritysten sijoittumiseen, jolloin tärkeitä tekijöitä ovat: toimivuus, joustavuus, teknologinen taso, turvallisuus, laajentumismahdollisuudet ja sijainnin tai tilojen imago.
- Perinteisistä sijoittumistekijöistä saavutettavuus on yritysten sijoittumisen kannalta merkittävin. Saavutettavuus voidaan jakaa seuraavasti:
 - kommunikaatiosaavutettavuus (henkilökohtaiset tapaamiset, kommunikaatioteknologia),
 - asiakassaavutettavuus (mm. kaupan asiakkaat),
 - logistiikkasaavutettavuus (teollisuuden, rakentamisen ja kaupan tavarankuljetukset) ja työmatkasaavutettavuus (henkilöstön asuinpaikkojen ja työpaikkojen väliset yhteydet).
- Sijoittumispäätöksissä korostuvat etenkin osaavan työvoiman saatavuus, alueen saavutettavuus ja kasvunäkymät, mikä käy ilmi mm. keskuskauppakamarin kyselyistä yritysjohtajille. Tärkeinä pidetään myös kumppaniverkostoja ja synergiaa olemassa olevien yritysten kanssa (ekosysteemit/klusterit/teolliset symbioosit).

Kaupan alalla tärkeimmät

- Markkinoiden läheisyys
- Liikenneyhteydet / hyvä saavutettavuus
- Alueella on kasvukeskus / alue on kasvava
- Turvallinen ja viihtyisä elinympäristö
- Yrityksille sopivan työvoiman saatavuus

Rakennusalalla tärkeimmät

- Yrityksille sopivan työvoiman saatavuus
- Markkinoiden läheisyys
- Alueella on kasvukeskus / alue on kasvava
- Turvallinen ja viihtyisä elinympäristö
- Liikenneyhteydet ja yritysmyönteinen kaavoitus

Palvelualalla tärkeimmät

- Markkinoiden läheisyys
- Alueella on kasvukeskus / alue on kasvava
- Yrityksille sopivan työvoiman saatavuus
- Liikenneyhteydet / hyvä saavutettavuus
- Turvallinen ja viihtyisä elinympäristö sekä elinkeinorakenteen monipuolisuus

Teollisuuden toimialoilla tärkeimmät

- Liikenneyhteydet / hyvä saavutettavuus
- Yrityksille sopivan työvoiman saatavuus
- Turvallinen ja viihtyisä elinympäristö
- Yritysmyönteinen kaavoitus
- Kunnan / alueen imago

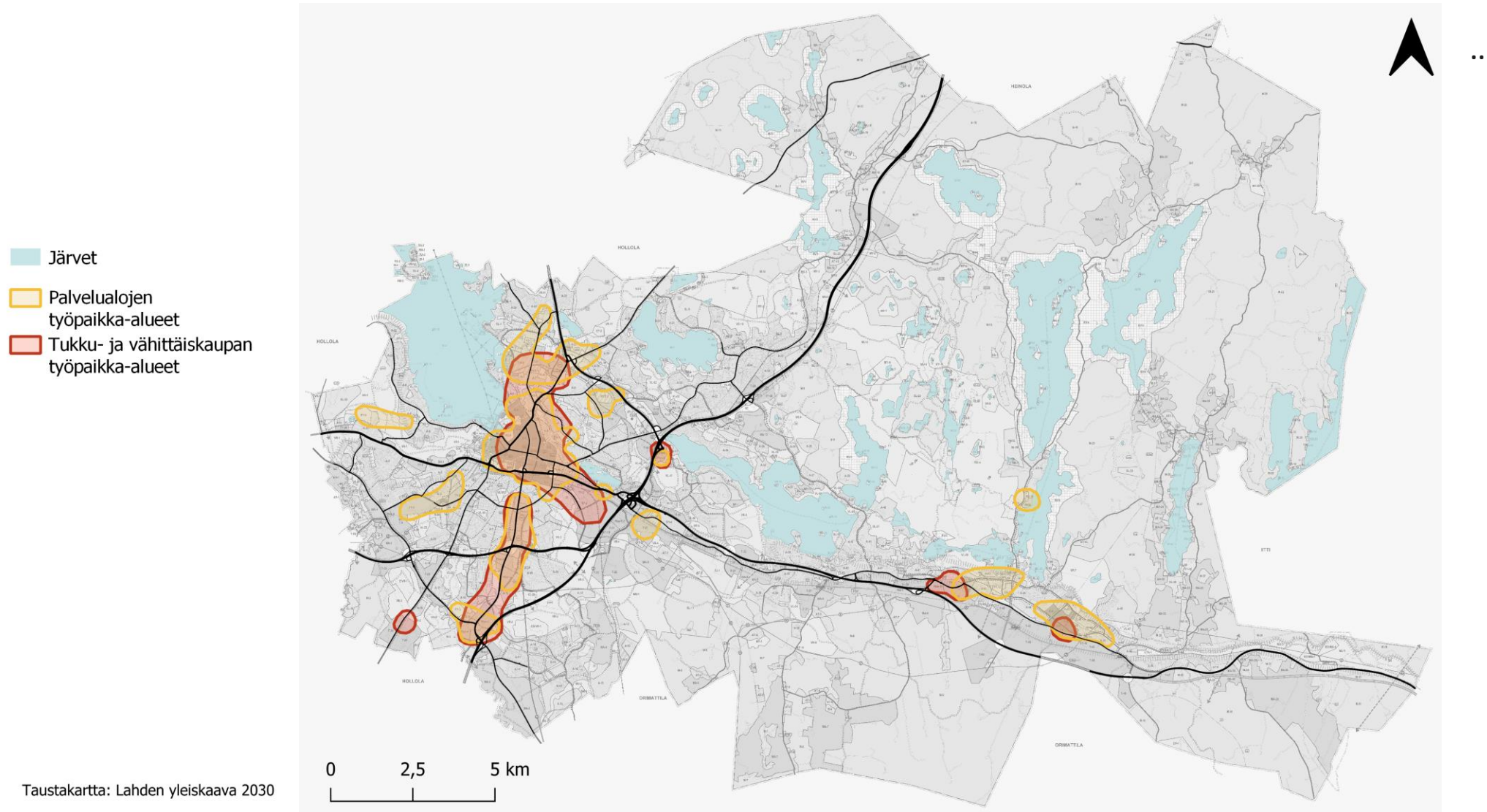
3. Tulevaisuuden näkymät Lahdessa

Lahden klustereita ja kokonaisuuksia

- Lahden seudulla on merkittäviä klustereita ja kehittämiskokonaisuuksia, joiden sisällä toteutetaan toimintaympäristön haasteisiin ja mahdollisuuksiin vastaavia, elinkeinolähtöisiä toimia ja hankkeita.
- Veturitoimijoina kehittämissyhteistyössä ovat esimerkiksi LAB ja LUT, LADEC, Lahti Region ja Lahden kaupunki sekä muut seudun kaupungit ja kunnat.
- Yhteistyössä on mukana myös alueen johtavia yrityksiä.
- **Mekatroniikkaklusteri**, Lahti Mechatronics Network
 - Liikevaihdolla, henkilöstömäärällä ja yritysten lukumäärällä mitattuna alueen merkittävin teollinen klusteri (yrityksiä n. 700, liikevaihto yli 2 mrd. EUR ja henkilöstöä n. 8000. Yritysverkoston toimintaa ohjaa vuosittain valittava johtoryhmä.
- **Elintarvikeklusterilla** on Lahdessa pitkät perinteet, uutta buustia on tullut mm. Fazerin makeistehtaan tulosta alueelle. Muita merkittäviä yrityksiä ovat esimerkiksi Hartwall ja Viking Malt.
- **Päijät-Hämeen viljaklusteri**
 - Alueen viljan viljelijöiden sekä viljaraaka-ainetta jalostavien yritysten muodostama yhteistyöverkosto, edustettuna koko arvoketju viljan viljelijöistä teollisuuteen ja vähittäiskauppaan
 - Kaksi erillistä viljaketjua: leipäketju ja juomaketju
- **Logistiikka, liikenne ja energia**
 - Eryyisinä kilpailutekijöinä sijaintiedut, kehittyvä tie- ja yritysalueinfra, alueen kustannustehokkuus
 - Logistiikan yritykset, logistiikkasidonnainen valmistava teollisuus ja kauppa
 - Lahden eteläisen kehätien (VT12) läheisyydessä sijaitsevien yritysalueiden kokonaisuus (Lahdessa Pippo-Kujala)
 - **Lahti GEM - sähköisen liikenteen klusteri**, Green electrification of Mobility
- **Kiertotalous/ympäristöosaaminen**
 - Lahden tavoitteena on olla kokonaan jätteen kestävän kulutuksen kaupunki vuonna 2050.
- **Hiilineutraalin rakentamisen klusteri ja kehityskeskus**
- **Muotoilu**: Lahden seutu on yksi Suomen merkittävimmistä muotoiluosaamisen keskittymistä.
- Kasvua haetaan myös **matkailun ja tapahtumien** ekosysteemissä (ml. liikunta ja urheilu).
- Valtion ja Lahden kaupungin innovaatiotoiminnan **ekosysteemisopimuksen** strategiset painopisteet ovat kiertotalous ja kansainvälinen urheiluliiketoiminta.
- **Lahden kaupunkiseudun kilpailukykystrategiassa** potentiaalisimmiksi strategisiksi teemoiksi ekosysteemien synnyttämiseen on määritelty 1) kiertotalous, 2) muotoilu ja digitalisaatio sekä 3) liikunta ja elämykset.

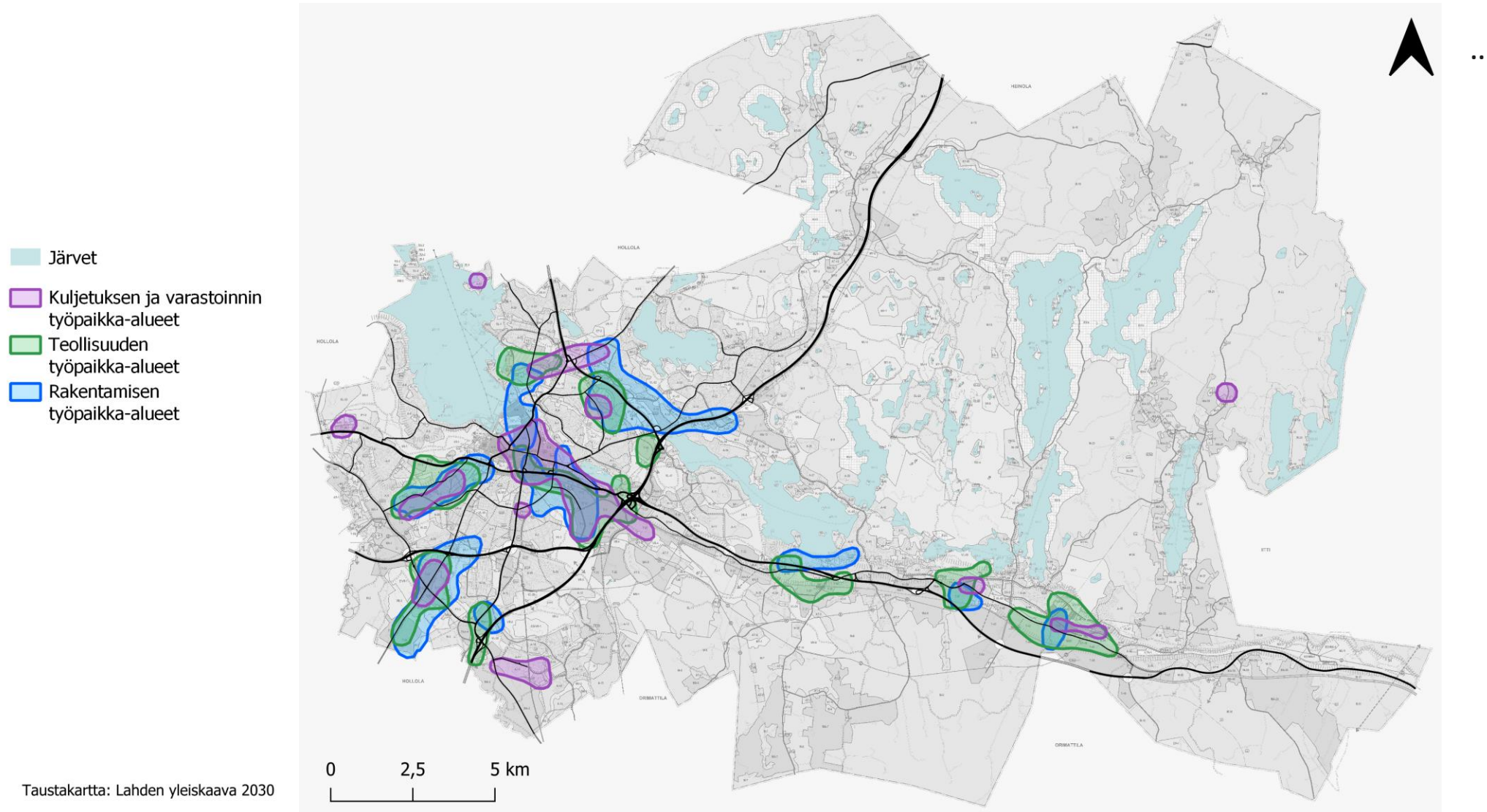
3. Tulevaisuuden näkymät Lahdessa: vetovoima-analyysi

Yritysten sijaintitekijät ja sijoittumislogiikka



3. Tulevaisuuden näkymät Lahdessa: vetovoima-analyysi

Yritysten sijaintitekijät ja sijoittumislogiikka



Taustakartta: Lahden yleiskaava 2030

3. Tulevaisuuden näkymät Lahdessa: vetovoima-analyysi

Yritysten sijaintitekijät ja sijoittumislogiikka

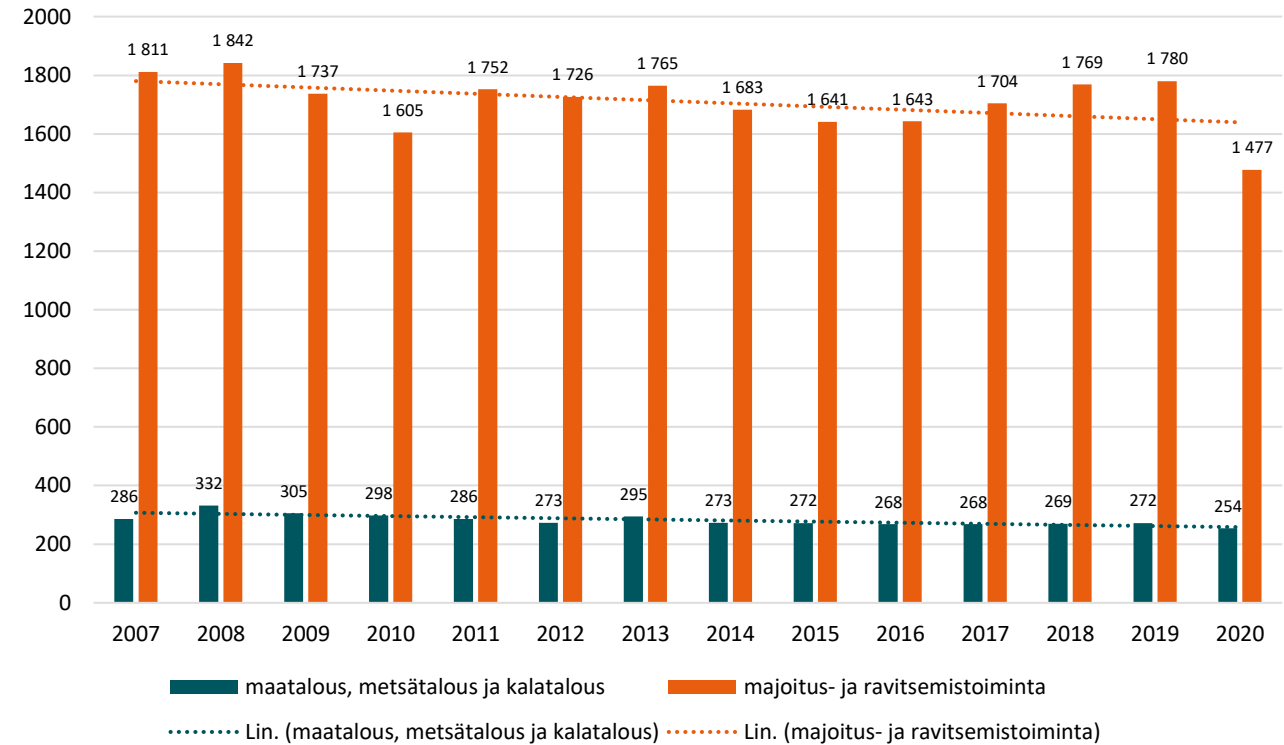
	Palvelualueiden työpaikka-alueet	Tukku- ja vähittäiskaupan työpaikka-alueet	Kuljetuksen ja varastoinnin työpaikka-alueet	Teollisuuden työpaikka-alueet	Rakentamisen työpaikka-alueet
Tärkeimpiä alueita	<ul style="list-style-type: none">AsemanseutuUrheilukeskuksen, Kisapuisto ja Ranta-KartanoNiemen alue, kampusMukkula, Pajulahti	<ul style="list-style-type: none">Lahden Portti/Renkomäki (E75) ja Laune (VT12 kehätie) - vyöhykeKariston alueLahden keskustaNastola (keskusta, VT12 varsi)	<ul style="list-style-type: none">Eteläisen kehätien (VT12) logistiikka- ja yritysalueiden vyöhyke (Pippo-Kujala -> Hollola: Kukonkoivu-Paassilta- Hopeakallio-NostavaJokimaaUusikylä, asemanseutu	<ul style="list-style-type: none">Pippo-Kujala – Lotila- Latomäki - vyöhyke, Syväoja, JokimaaVillähde, RitomäkiNastola, Varjola	<ul style="list-style-type: none">Asuinrakentaminen, mm. Radanvarsi, Niemen ranta-alue, Paavola, KaristoLiike/toimistorakentaminen, mm. RadanvarsiTeollisuusrakentaminen, mm Pippo-KujalaInfrarakentaminen edellisiin liittyen
Vetovoimatekijöitä <i>Osaava työvoima elintärkeä kaikille sektoreille</i>	<ul style="list-style-type: none">Toimiva julkinen liikenne (rautatie- ja bussiyhteydet)MaRa-sektori: Ympärivuotinen tapahtumatoiminta ja sen kasvu (urheilukilpailut ym.), kasvava kotimaanmatkailu (mm. kulttuurikohteiden vetovoima uudet kohteet kuten Malva), majoitustarpeen kasvuToimistotyyppiset ja osaamisintensiiviset palveluyritykset: a) rautatien läheisyys/hyvät julkiset yhteydet b) muut toimijat/synergiamahdollisuudet, yhteisölliset tilat, c) tki-keskittymä (Niemen alue)	<ul style="list-style-type: none">Väestömäärän vakaa kasvusuuntaMarkkinoiden läheisyys (Lahden seutu, sujuvat yhteydet pk-seudulle, Keski- ja Itä-SuomeenKeskustan kaupalliset palvelut: asukasmäärä ja saavutettavuus (kävely, pyöräily, julkiset yhteydet), kytkeytyminen Ranta-Kartanon, sataman, Matkakeskuksen ja Paavolan alueeseen; Radanvarren alueen kehittäminen (asuntoja, toimistotiloja)Tilaa vaativan kaupan keskittymien (Lahden Portti ja Kariston alue) vetovoimaa lisää vahva alueellinen kysyntä, näkyvyys sekä ohiajava liikenne (E75 moottoritie ja liittymäalueiden parannukset)	<ul style="list-style-type: none">Lahden valmistavan teollisuuden keskittymän palveleminen (ml. logistiikan ulkoistus)Helsingin terminaaleista lähtevälle poikittaisliikenteelle Lahti ihanteellinen, keskeinen sijainti Keski- ja Itä-Suomen reiteilleVarastologistiikassa painopiste lähellä kuluttajia (kaupunkikeskusta, Lahden seutu, lyhyet etäisyydet myös pk-seudulle ja muihin ilmansuuntiin)	<ul style="list-style-type: none">Pippo-Kujalan hyvä saavutettavuus (rautatie, E75, VT12)Pippo-Kujalassa vetovoimainen elintarviketeollisuuden keskittymäKujalan alueen teollisten symbioosien potentiaali (käsittelykeskus)Tuotannolliseen toimintaan eri vaihtoehtoja tilantarpeen ja synergiaodotusten mukaan (VT12:n varsi, E75:n ympäristö)	<ul style="list-style-type: none">Työvoiman saatavuusMarkkinoiden läheisyys ja toimivat logistiset yhteydetKasvava alueTKI-mahdollisuudet ja yritysten välinen synergia (teollisuus, palveluyritykset, logistiikka)
Lisä-arvoa	<ul style="list-style-type: none">Hotelli-, ravintola- ja matkailualan koulutukset (LAB), matkailualan koulutukset (Koulutuskeskus Salpaus)	<ul style="list-style-type: none">Panostukset keskusta-alueen viihtyisyyteen ja saavutettavuuden eri liikkumismuodoilla	<ul style="list-style-type: none">LABin ja Koulutuskeskus Salpauksen logistiikka-alan koulutuksetSähköisen liiketoiminnan klusteriLU, sähköisen liikenteen professuuri ja tutkimusryhmä	<ul style="list-style-type: none">Yliopistokeskus (LUT, HY), LUT-korkeakoulut (LUT, LAB)Ympäristöosaaminen, tkiYmpäristökaupunki-imagoInvestoinnit vihreään energiaan (mm. vety/Vesijärvi)	<ul style="list-style-type: none">Hiilineutraalin rakentamisen klusteri ja kehityskeskusLABin ja Koulutuskeskus Salpauksen rakennusalan koulutukset

3. Maa- ja metsätalouden tulevaisuuden kuva

Työpaikat

- Vuonna 2020 Lahden kaupungin alueella on ollut 254 maatalouden, metsätalouden ja kalatalouden työpaikkaa. Vuodesta 2007 lähtien trendi on laskevaa.
- Toimialalla on Lahdessa yhteensä 422 toimipaikkaa ja toimialan liikevaihto on yhteensä 13,3 milj. euroa vuodessa (Tilastokeskuksen kunnittainen toimipaikkatilasto 2022)
- Lahden kaupungin alueelle sijaitseville toimijoille maksetaan Euroopan maatalouden tukirahastosta ja Euroopan maaseudun kehittämisen maatalousrahastosta vuositasolla alle 10 milj. euron tuet. EU:n kokonaan tai osittain rahoittamat tuet vuonna 2021 ovat:

Työpaikat toimialoittain 2007- (Lahden kaupunki 2022 / Tilda)



YHTEENSÄ	VILJELIJÄTUET	MARKKINATUET	HANKETUET	YRITYSTUET	RAKENNETUET
8,24	5,26	10,46	2,81	123,06	38,28
miljoonaa euroa	miljoonaa euroa	tuhatta euroa	miljoonaa euroa	tuhatta euroa	tuhatta euroa

3. Maa- ja metsätalouden tulevaisuuden kuva

Työpaikat

- Tulevaisuudessa toimialan kannattavuutta voivat lisätä esimerkiksi ilmasto- ja ympäristöpolitiikassa tapahtuva kehitys, jonka myötä maatalojen rooli bioenergian ja muun uusiutuvan energian hajautetussa tuotannossa voisi lisääntyä huomattavasti.
- Ilmastonmuutos näyttää todennäköisimmän kehitysvaihtoehdon perusteella lisäävän suomalaisen maatalouden suhteellista kilpailukykyä pitkällä aikavälillä.
- Maaseudun perinteisten elinkeinojen vahvistamisessa ratkaisuja etsitään muista elinkeinoista, kuten matkailusta. Taloudellisen ja työllistävän merkityksensä ansiosta matkailun kehittämisen tavoitteena on ohjata ja lieventää rakennemuutoksen ongelmia sekä monipuolistaa taloutta.
- Lähitulevaisuudessa kasvava puun tarve lisää paineita kotimaisille puumarkkinoille. Metsäteollisuuden investoinnit nostavat vuonna 2023 varsinkin kuitupuun tarvetta (PTT 2022). Tulevina vuosikymmeninä yhteiskunnat tulevat muuttumaan tavalla, jota on vaikea ennakoida.

Tekniikka kehittyy

= työpaikkamäärä
vähenee

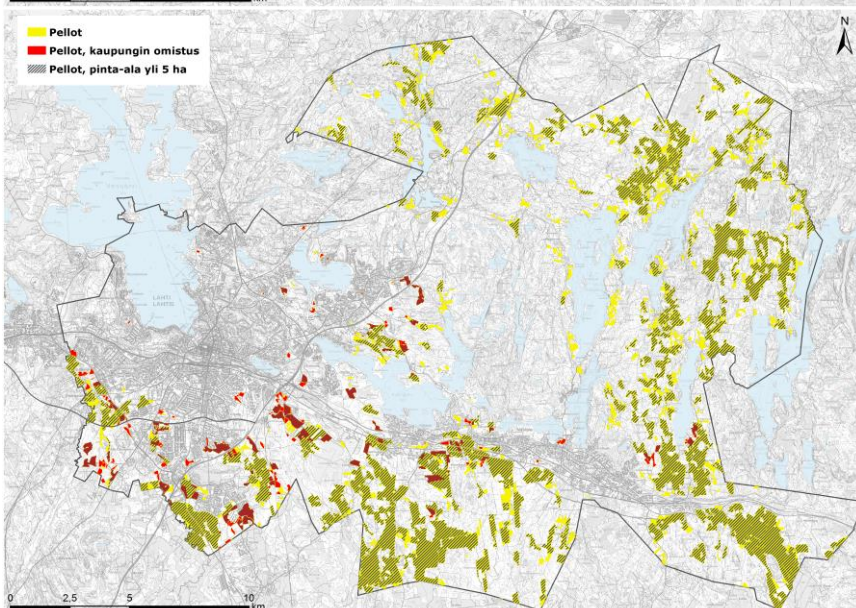
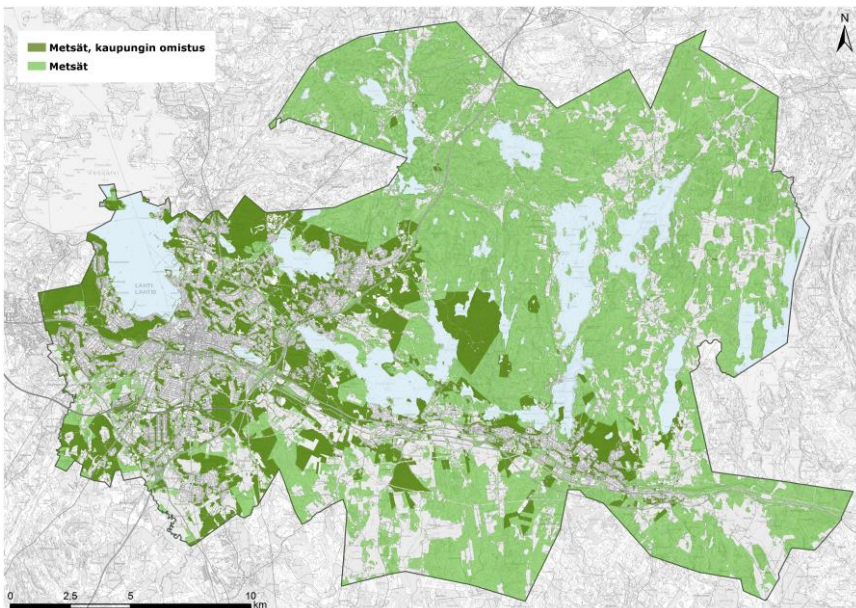
Moniarvoisuus ja kestävä käyttö

= työpaikkamäärä
kasvaa

3. Maa- ja metsätalouden tulevaisuuden kuva

Maatalouden työpaikat

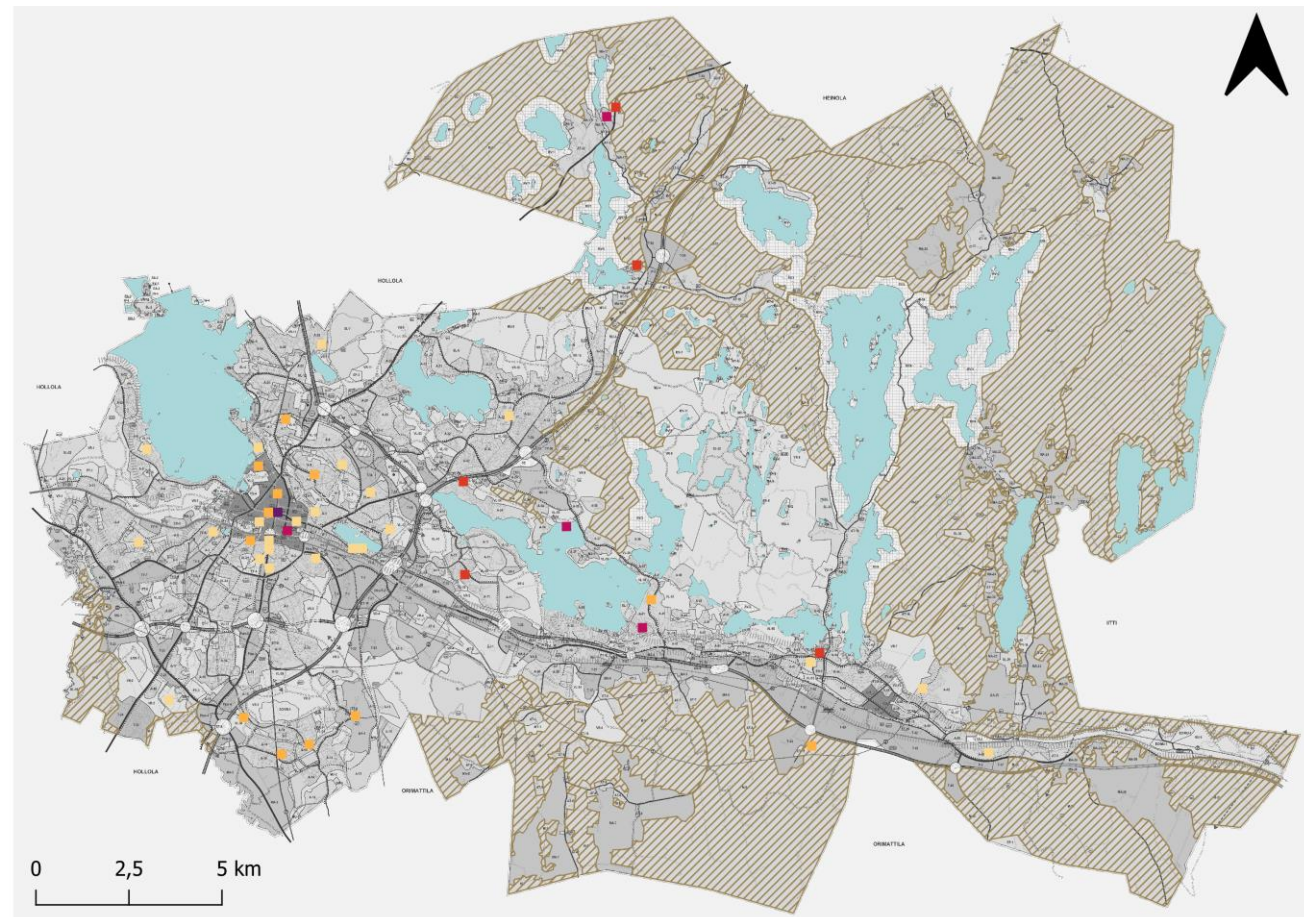
- Lahden ekosysteemipalveluselvityksen mukaan metsät kattavat Lahden pinta-alasta yli puolet, noin 60 %. Metsien pinta-ala on Lahdessa yhteensä 30 345 ha, josta kaupunki omistaa 7 078 ha. Lisäksi Lahden kaupunki omistaa metsämaata Sysmän kunnan alueella. (Lahden kaupunki 2019)
- Lahden ekosysteemipalveluselvityksen mukaan Lahden peltojen pinta-ala on 7 130 hehtaaria (Lahden pinta-ala 51 730 hehtaaria), josta kaupungin omistuksessa on 605 hehtaaria. Peltojen osuus Lahden pinta-alasta on noin 14 %. (Lahden kaupunki 2019)



Maatalouden työpaikat 2018



Taustakartta: Lahden yleiskaava 2030
Tiedot: Tilastokeskus, RTTK 2020




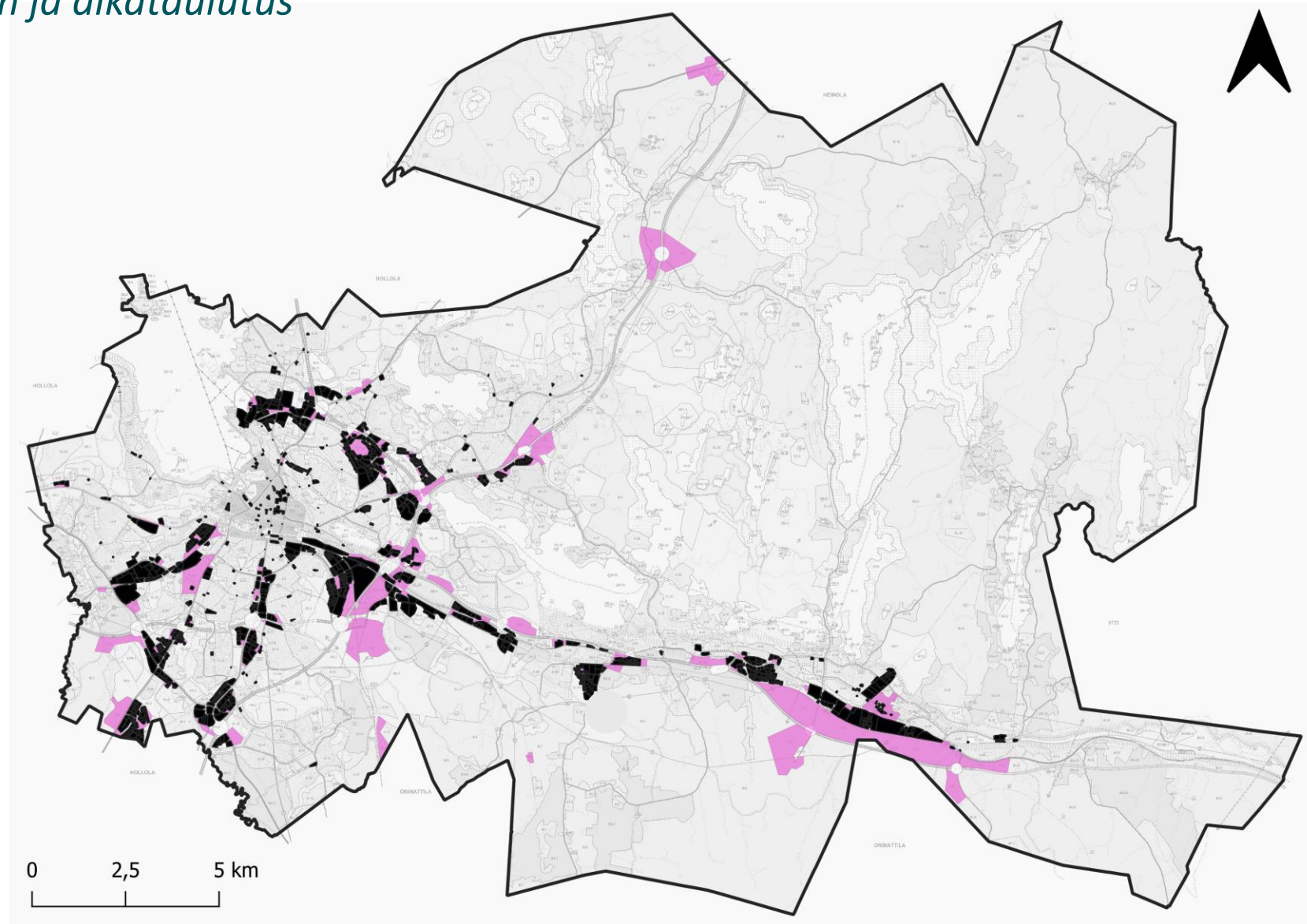
4. Elinkeinoelämän alueiden profilointi ja kehittäminen

4. Elinkeinoelämän alueiden profilointi

Kasvusuuntien määrittäminen ja aikataulut

- Työpajassa ja sen jälkeen asiantuntija-arvion perusteella määriteltiin profiilit ja uudet kehittämistarpeet.
- Kehitettävien alueiden osalta esitetään kehittämisen toimenpiteet ja aikataulut.

 Elinkeinoelämän potentiaaliset kehitettävät alueet



Taustakartta: Lahden yleiskaava 2030
Tiedot: Lahden kaupunki



FCG.

Hyvän elämän tekijät