

Lahti

Lahten suunta -työ 2021 - 2025

LAHDEN YLEISKAAVA 2035 (Y-205)

KARTTA 2 : KULTTUURIYMPÄRISTÖ

15.11.2024

Lahten yleiskaava 2035 (Y-205) tulee kumoamaan Lahten yleiskaavan 2030 (Y-203), Miekkiö-Renkomäki-Ämmälä osayleiskaavan ja Okeroisten osayleiskaavan kokonaisuudessaan

Mittakaava 1:30 000



Yleiskaavan käsittelyvaiheet		Päätöksen numero
Kaupungin strategia	Kuultaminen	Y-205
Yleiskaavan tavoitteet	Päätöksenteko	
Yleiskaavatuotos	Kaupunginvaltuusto 14.3.2022 § 35	
Yleiskaavaohjeet	Kaupunginvaltuusto 5.9.2022 § 73	
Yleiskaavaohjeet	Kaupunginvaltuusto 24.6.2023 § 69	
Yleiskaavaohjeet	Kaupunginvaltuusto 24.6.2023 § 69	
Yleiskaavaohjeet	Kaupunginvaltuusto 29.4.2024 § 178	
Hyväksyminen	Kaupunginvaltuusto xxx.xx.20xx § xx	
Lainvoimastus	Kaupunginvaltuusto xxx.xx.20xx § xx	
	Kuultettu laivomaisessa xxx.xx.20xx	

Kaupunkiympäristön palvelualue	
Kaupunkisuunnittelu	Lahtessa _____

Juha Helminen Suunnittelujohtaja	Johanna Sääksniemi Yleiskaava-arkkitehti
-------------------------------------	---

- YLEISKAAVAN VÄHISTELTÄVÄ OSAYLEISKAAVAN RAJA
- Alueella roudataan osayleiskaavan merkintä ja määräyksiä.
- KAUPUNGIN TAI KUNNAN RAJA
- YLEISKAAVA-ALUEEN RAJA
- ALUEEN RAJA

YLEISKAAVAMERKINNÄT JA MÄÄRÄYKSET

YLEISKAAVAMERKINNÄT

Asemakaavot ja muut aluerakenteen suunnittelun yleiskaavan oikeusaktiivisissa kartoissa 1 - 6.

Alueen voidaan kaavoittaa muuten kuin pääkäyttötarkoituksen mukaisiin toimintoihin, mikä ei ole tarkoitettu pääasiassa alueen onnistuneelle käytölle, sovelletaan sen luonteeseen eikä riitä ohjeeksi haittaa pääkäyttötarkoituksen mukaiselle käytölle.

Alueiden suunnittelussa ja toteutuksessa tulee edistää ihmistoiminnan hillintää ja muutoksen vaurautta ja sopeutumista, kestävää rakentamista, korttelitilaa, korttelin ja korttelin sisätilojen ja monimuotoista kaupunkirakennetta sekä rakennusta, joka hillitsee ja tukee paikallista historiaa ja -arvoja. Tärkeiden ekoyhteisöjen ja niille alueille alueille säilytettävä alue hoidettuna.

Alueiden suunnittelussa ja toteutuksessa tulee vaalia Säpäsosien UNESCO Global Geopark alueen luonnon ja kulttuuriperintön arvoja.

Määräysten jatkosuunnittelussa ja muissa toimenpiteissä on otettava huomioon maanrakennuslaitosten mukaiset kiinteät maanrakennukset, muut kulttuuriperintökohdat ja mahdolliset maanrakennukset. Lisäksi on arvioitava maanrakennuskohteiden soveltuvuus yhteistyössä Päijät-Hämeen alueellisen vaalunneuvoston kanssa.

SUUNNITTELU- JA TOTEUTUSKAIKKEET

Alueita asemakaavotilassa tai muuten suunnitellussa on yleiskaavan kartoissa merkintöiden lisäksi kartoitettava huomioon myös yleiskaavan alueella olevien yleiskaavatuotosten tuottamien alueiden suunnittelukohteiden.

Alueiden suunnittelussa ja toteutuksessa tulee edistää hyvin erikseen toteutettua. Lahten alueella toteutettavat toimet ja perusteet on esitettävä alueiden arvioinnissa ottaen huomioon alueiden suunnittelussa ja toteutuksessa tulee ottaa huomioon kulttuuriperintökohdat soveltuksien mukaan.

Yleiskaavan alueella on voimassa kokonaisuudessaan Enonsaaren ja Uudenkylän osayleiskaavat. Lisäksi yleiskaavassa ratayhteydet RY-merkinnällä osoitettavilla alueilla roudataan neljän muun voimassa olevan osan tai osayleiskaavan merkintä ja määräyksiä. Osat alueella on myös voimassa olevia muita asemakaavoja, joiden alueella roudataan kyseisten kaavojen merkintä ja määräyksiä. Erityismerkintä osoitettavilla alueilla on oltava yleiskaavassa.

Enonsaaren ja Uudenkylän osayleiskaavojen alueella sekä yleiskaavakartalla 1: Keskittämällä alueella on voimassa osayleiskaavojen merkintä ja määräyksiä. Keskittämällä alueella on voimassa osayleiskaavojen merkintä ja määräyksiä. Keskittämällä alueella on voimassa osayleiskaavojen merkintä ja määräyksiä. Keskittämällä alueella on voimassa osayleiskaavojen merkintä ja määräyksiä.

STRATEGISET KEHITTÄMISMERKINNÄT

SALPAUSKILVA KESTÄVÄSTI ELINVOIMAN, HYVINVOIVAN JA UUDISTUVAN YMPÄRISTÖKAUPUNGIN PERUSTIA. Määräysten suunnittelussa ja toteutuksessa tulee ottaa huomioon maanrakennuslaitosten merkitys maaseuran, geologian, pohjoisen, luonnonympäristön, ilmastot, kulttuuriperintön ja erityisesti kaavojen.

YMPÄRISTÖKÄYTTÖMÄÄRITTEIN KULTTUURIPALVELU. Merkinnällä osoitetaan alueiden kulttuuriperintön kannalta tärkeitä aluekohtaisia alueita. Määräysten suunnittelussa ja toteutuksessa tulee ottaa huomioon alueiden historian, viisullisuuden ja herkkien arvojen merkitys ekoyhteisöjen palvelun kannalta.

MAANKÄYTTÖMERKINNÄT

SM MÄÄRÄITELTÄVÄ ALUE. Merkinnällä osoitetaan maanrakennusalueita (205:1963) roudattuna kiinteä maanrakennus. Alueen kaavallinen, peittäminen, muuttaminen, vahvistaminen, poistaminen ja muu siihen kaavallinen on kielletty. Alueella koskevat suunnittelut on pyydyttävä Päijät-Hämeen alueellisen vaalunneuvoston lausunto.

MA MAASEURALLISESTI ARVOKAS PELTOALUE. Merkinnällä osoitetaan maaseuralliset arvokkaat alueet pelto- ja riittelyalue. Alue sisältää myös maaseuralliset arvokkaat perinnelliskotopaja sekä maatia- ja hajakannopajia. Alueiden säilyminen arvoksi ja vireilytyöstä on maaseurallisen kannalta tärkeitä.

W VESIALUE.

WSL VESIALUEELLA OLEVA LUONNONSUOJELUALUE.

M MÄÄRÄITELTÄVÄ ALUE. Merkinnällä osoitetaan maanrakennusalueita (205:1963) roudattuna kiinteä maanrakennus. Kaiteen kaavallinen, peittäminen, muuttaminen, vahvistaminen, poistaminen ja muu siihen kaavallinen on kielletty. Kaiteella koskevat suunnittelut on pyydyttävä Päijät-Hämeen alueellisen vaalunneuvoston lausunto.

H HISTORILINEN KYLÄTONTTI. Alueella sijaitsevat maanrakennusalueita (205:1963) roudattuna kiinteä maanrakennus. Alueella koskevat suunnittelut on pyydyttävä Päijät-Hämeen alueellisen vaalunneuvoston lausunto.

M MÄÄRÄITELTÄVÄ ALUE. Merkinnällä osoitetaan maanrakennusalueita (205:1963) roudattuna kiinteä maanrakennus. Kaiteen kaavallinen, peittäminen, muuttaminen, vahvistaminen, poistaminen ja muu siihen kaavallinen on kielletty. Kaiteella koskevat suunnittelut on pyydyttävä Päijät-Hämeen alueellisen vaalunneuvoston lausunto.

V VALTAKUNNALLISESTI ARVOKAS RAKENNETTU KULTTUURIYMPÄRISTÖ. Kulttuurillisesti arvokkaan rakennettun ympäristön tai sen lähisyyteen kohdistuvat muutokset tulee suunnitella alueen arvoa kunnioittaen ja ottaen huomioon alueen.

MA MAANKUNNALLISESTI ARVOKAS RAKENNETTU KULTTUURIYMPÄRISTÖ. Kulttuurillisesti arvokkaan rakennettun ympäristön tai sen lähisyyteen kohdistuvat muutokset tulee suunnitella alueen arvoa kunnioittaen ja ottaen huomioon alueen.

PA PAIKALLISESTI ARVOKAS RAKENNETTU KULTTUURIYMPÄRISTÖ. Kulttuurillisesti arvokkaan rakennettun ympäristön tai sen lähisyyteen kohdistuvat muutokset tulee suunnitella alueen arvoa kunnioittaen ja ottaen huomioon alueen.

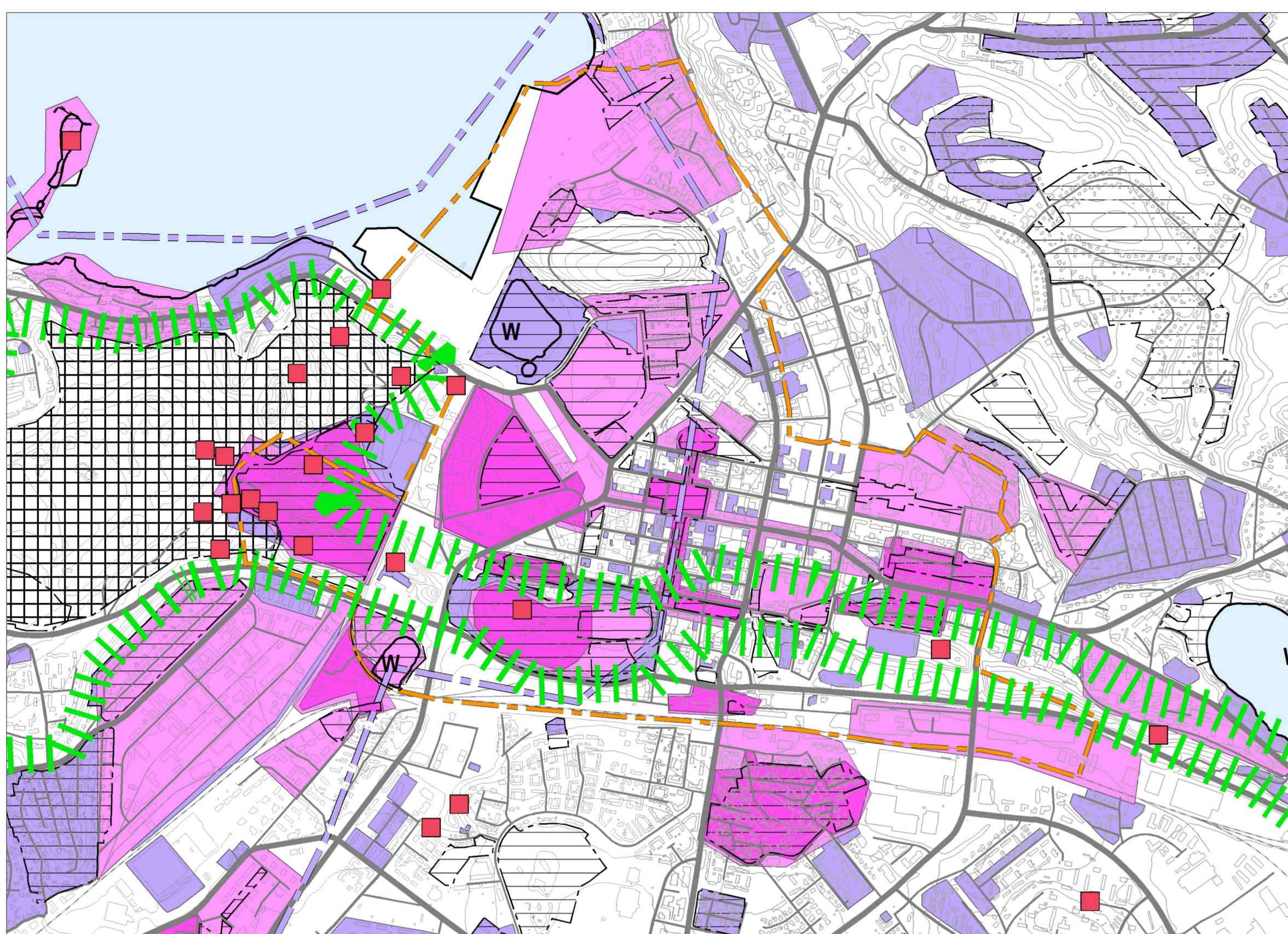
V VALTAKUNNALLISESTI ARVOKAS MAISEMA-ALUE. Arvokkaan maaseuran alueeseen tai sen lähisyyteen kohdistuvat muutokset tulee suunnitella maaseuran arvoa kunnioittaen ja ottaen huomioon alueen.

MA MAANKUNNALLISESTI ARVOKAS MAISEMA-ALUE. Arvokkaan maaseuran alueeseen tai sen lähisyyteen kohdistuvat muutokset tulee suunnitella maaseuran arvoa kunnioittaen ja ottaen huomioon alueen.

PA PAIKALLISESTI ARVOKAS MAISEMA-ALUE. Arvokkaan maaseuran alueeseen tai sen lähisyyteen kohdistuvat muutokset tulee suunnitella maaseuran arvoa kunnioittaen ja ottaen huomioon alueen.

K KESKITTÄMÄLLÄ ALUEELLA RAKENNETTU KULTTUURIYMPÄRISTÖ. Merkinnällä osoitetaan kiinteistöjen arvokkaat kulttuuriperintön kokonaisuus, jolla on vaikutusta, maaseurallisia tai paikallisia arvoja. Kulttuurillisesti arvokkaan rakennettun ympäristön tai sen lähisyyteen kohdistuvat muutokset tulee suunnitella alueen arvoa kunnioittaen ja ottaen huomioon alueen.

EN ENONSAAAREN VÄHISTELTÄVÄ OSAYLEISKAAVAN RAJA. Alueella roudataan osayleiskaavan merkintä ja määräyksiä.



Mittakaava 1:15 000

