

## Arkisto- ja rekisteritiedot

Kohde ja kunta:	Wipakin asemakaavan muutosalue (A-2820), Lahti
Tutkimuksen laji:	Maastotarkastus/inventointi
Peruskarttalehti:	L4424R
Kiinteistöt:	532-406-42-3, 532-412-40-0, 532-412-43-17
Tutkittu alue:	n. 5,6 ha
Inventoija:	Esko Tikkala
Kenttätyöaika:	4.8.2022
Tutkimuslaitos:	Lahten museot / Päijät-Hämeen alueellinen vastuumuseo
Löydöt:	-
Aiemmat löydöt:	-

**Johdanto:** Lahdessa on käynnissä kaavan muutoshanke, jossa tavoitteena on Wipakin omistamien tonttien yhdistäminen ja kaavamerkintöjen tarkistaminen. Suunnittelualue sijaitsee Nastolan ja Uudenkylän kaupunginosien rajalla Kouvolantien ja Lahti – Kouvola -rautatien välisellä alueella. Alueen etäisyys Lahden keskustasta on noin 16 kilometriä. Alue rajautuu itä- ja länsipuolelta teollisuustontteihin, pohjoisesta Kouvolantiehen ja etelästä rautatiehen. Suunnittelualueen pinta-ala on noin 19,6 ha. Alueelta ei ole olemassa ajantasaista muinaisjäännöstietoa ja on todennäköistä, ettei sitä ole koskaan tarkastettu muinaisjäännösten osalta. Edellä esitetystä johtuen alueellinen vastuumuseo edellytti kaavan luonnosvaiheen lausunnossa suunnittelualueen tarkastusta (diarinro: D/5796/10.02.01.00/2021, 24.3.2022). Koska kyse on pienehköstä tarkastuksesta, museo suoritti tarkastuksen pyynnöstä virkatyönään 4.8.2022.

**Tarkastettu alue:** Suunnittelualueen rakentamattomat pohjois-, länsi- ja itäosat.

**Metodi:** maastohavainnointi, kairanäytteet

**Historiallinen kartta-aineisto:** Suunnittelualueella ei Senaatin kartassa (1875), pitäjänkartassa (1840-luku) ja kuninkaankartassa (1700-luku) ole sellaisia rakenteita, joita nykyisin voisi tulkita muinaisjäännöksinä.

**Havainnot ja tulokset:** Suunnittelualue on pääosin rakennettua ja siten myllääntynyttä aluetta. Tarkastuksessa keskityttiin suunnittelualueen rakentamattomiin metsäalueisiin tehdasalueen pohjois-, länsi- ja itäpuolilla. Kyseiset alueet ovat mäntyvaltaista kuivaa kangasmaastoa. Tarkastuksessa ei tehty havaintoja muinaismuistolain (295/1963) suojaamista tai muista suojelua edellyttävistä kohteista.

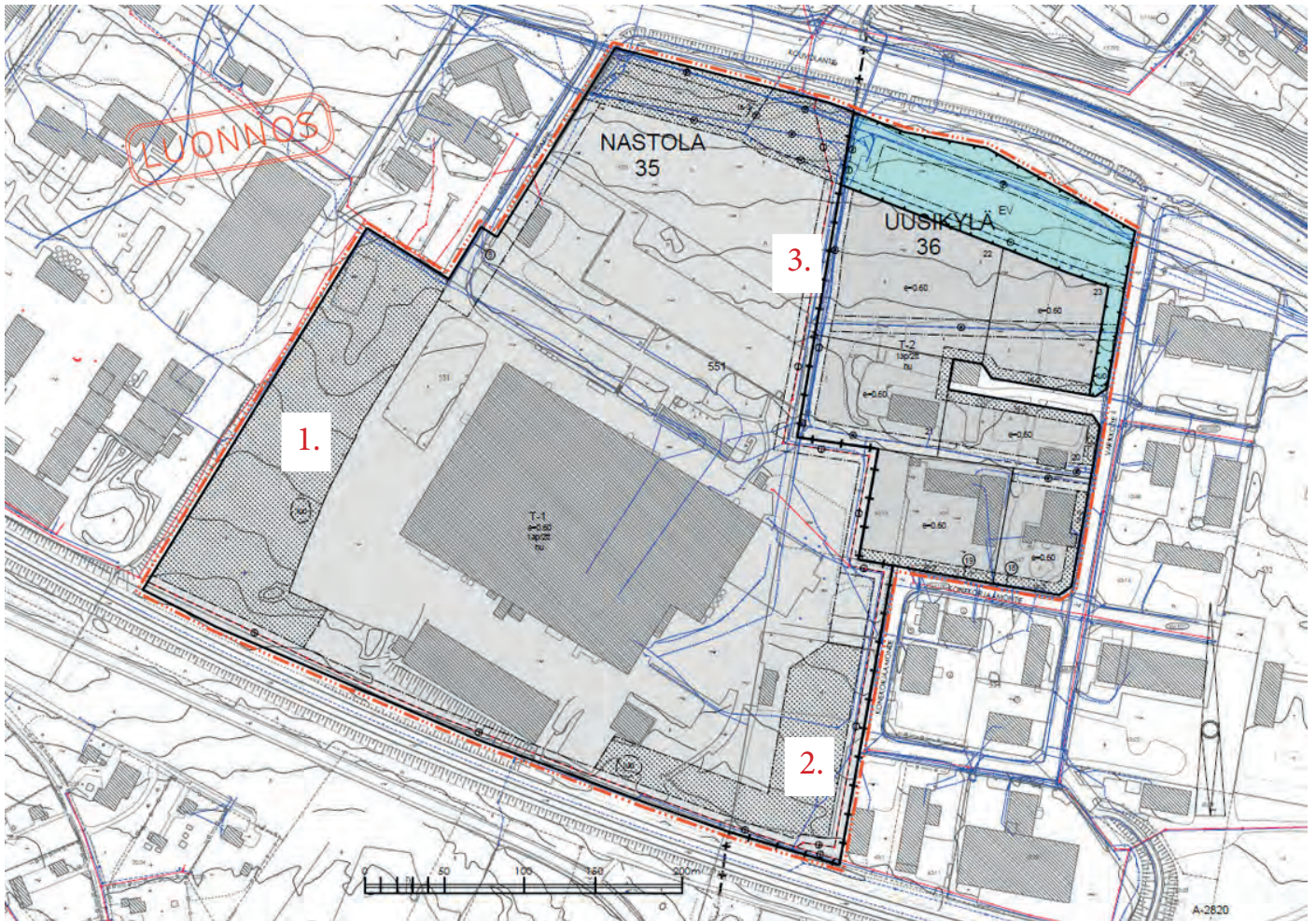
Länsiosassa havaittiin kolmen kaivannon muodostama yhtenäinen rakenne, kooltaan noin 7 x 3 m ja syvyyttä hivenen yli metri (ETRS89-TM35FIN: 6755914, 442886). Kyse lienee uudempaan maankäyttöön liittyvästä kaivannosta: Kuoppien profiilit ovat jyrkät, kairanäytteissä ei havaittu hiiltä tai nokista maata tai karikkeen alta huuhtoumiskerrosta. Kyseessä on tuskin poterorakenne tai muu suojeltava taistelukaivanto. Pohjoisaluetta halkoo itälänsuuntainen, ympäröivästä maanpinnasta selvästi erottuva ja lidar-kuvassakin selkeästi erottuva, muutaman metrin levyinen "kiveys". Rakenne todettiin tarkastuksessa sähkölinjaksi (merkitty paaluin). Arkeofyyteistä ei tehty havaintoja. Edellä esitetyn perusteella voidaan todeta, ettei kaavahankkeelle ole olemassa esteitä arkeologisen kulttuuriperinnön kannalta.

tutkija, arkeologi

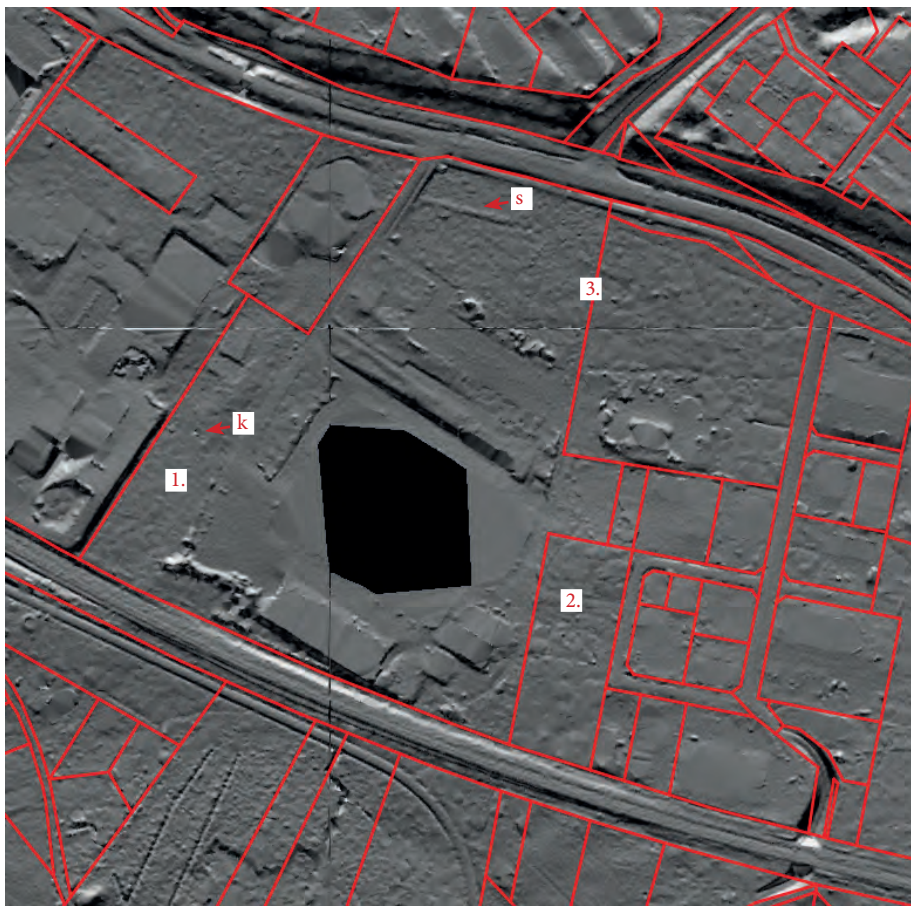
Esko Tikkala

Liitteet: Karttaliite, kuvaliite

Tiedoksi: Museovirasto, Lahden kaupunki



Suunnittelualue. Ote luonnosvaiheen kaavakartasta. Tarkastetut alueet merkitty punaisiin numeroin 1 - 3.



Suunnittelualue. Lidar-karttaote. Tarkastetut alueet merkitty punaisiin numeroin 1 - 3. k = havaitut kuopanteet, s = sähkölinja.

## Kuvaliite



Rakenne suunnittelualan länsiosassa. Kuva koillisesta. Kuvaaja Esko Tikkala.



Lidark-kartassa erottuva ”rakenne” = sähkölinja (merkitty paaluin maastoon). Kuva lounaasta. Kuvaaja Esko Tikkala.